

公園の協働管理における行政の役割

2006年3月

環境学専攻 自然環境コース

学籍番号 46715 曾田 暁

指導教員 斎藤 馨 助教授

キーワード：協働、公園、行政、清掃、花壇管理

1. 背景と研究目的

行政と市民との協働による公園管理が各地で行われている。協働管理には、生きがいの創出、コミュニティの再生、防犯などの効果がある一方、近年では新規加入者の減少、作業内容のマンネリ化などの問題も顕著化している。また既往研究の多くは、特定の公園の活動状況を市民側から捉えたものである。その成果は、本格的な協働実施を考えている自治体や市民にとって有益であるが、活動全般を考えると、市民側からだけでなく制度づくりや情報発信など活動の根幹部分を担う行政側の活動実態の把握が重要となる。

本研究では、東京都 23 区を対象とし、各区における公園の協働管理の活動実態を把握し、効果的に活動を行うための行政の役割についての知見を得ることを目的とした。なおここでは、協働事業として実績が豊富な「清掃」と「花壇管理」を対象とした。

2. 研究方法

研究フローを図 1 に示す。

公園の協働管理に関する基礎的知見を既往研究、文献から収集した。また第一次調査として各対象区の一般的な協働実施状況の傾向を把握し、第二次調査として協働実施率の経年変化と行政の働きかけとの関連性を把握した。

1) 第一次調査

全 23 区に対し、面接ヒアリング調査の協力依頼を行い、調査協力を得ることのできた 12 区に対し、ヒアリング調査を行った。

2) 第二次調査

第一次調査の結果から協働事業への積極性、現在の活動状況および過去のデータの蓄積状況を踏まえ、杉並区、豊島区、世田谷区、足立区を対象を絞り、ヒアリング調査と区条例等に関する文献調査を行った。

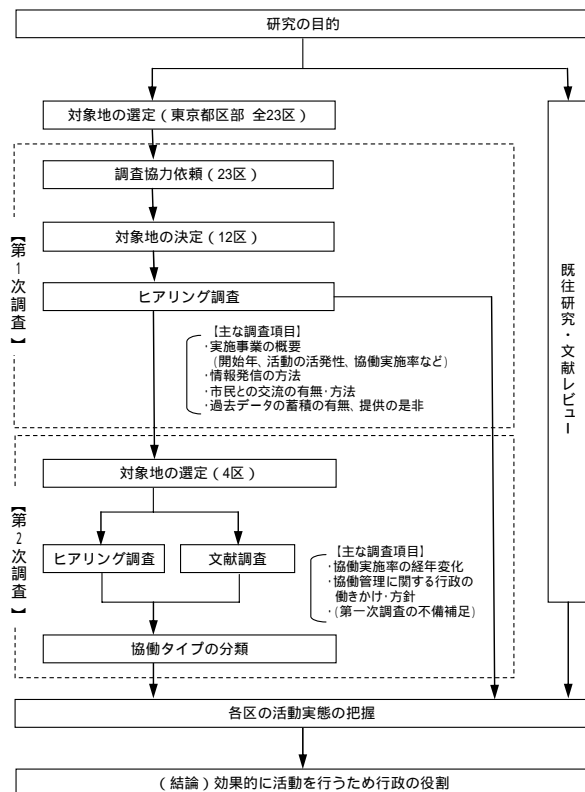


図 1 研究フロー

3. 研究結果

1) 第一次調査結果

対象 12 区の活動状況を表 1 に示す。清掃は行政主体で以前から行われていた事業であるのに対し、花壇管理は近年開始された市民の主体性が高い事業であることが確認できた。

表 1 各区活動状況

区名		大田	杉並	豊島	江戸川	世田谷	文京	足立	練馬	荒川	葛飾	千代田	板橋	[凡例と項目の説明]
事業形態	清掃開始年	2002 (旧制度からの移行)			2001	1974		1984	1997	2003	1984		2000	
	花壇管理開始年		2000	1997		1994	2000	1999	2002			2002	1998	
	近年の活動活発度 *1	A	A	A	A	(清掃)B (花壇)B	B	(清掃)B (花壇)B	B	B	C	C	C	*1 A:かなり活発(成長期) B:やや活発(安定期) C:不活発(低迷期)
	行政と市民との交流 *2	A	A	B	B	B	B	B	B	B	B	C	C	*2 A:頻繁(市民同士もあり) B:時々(WSや報告書提出時) C:なし
活動状況	効果的な情報発信方法 *3	HP 専門冊子	広報誌、HP	広報誌、HP	HP 専門冊子	WS	WS	WS	WS	WS	WS	WS	WS	*3 特に効果の高い方法 WSはワークショップの略
	協働実施率(%) *4	(合計)46	28	31	(合計)22	(清掃)34 (花壇)9	37	(清掃)25 (花壇)5	(合計)12	19	28	7	(合計)5	*4 協働実施公園数/公園数 (小規模公園における)
	活動団体比率(地縁型:知縁型) *5	8:2	1:9	4:6	2:8	7:3	9:1	8:2	8:2	6:4	9:1	8:2	0:10	*5 地縁型 町内会などの従来型組織 知縁型 趣味を共有する新型組織

2) 第二次調査結果

対象 4 区で行われている 6 事業を、「従来型」、「分岐型」、「新規型」の 3 つの協働タイプに分類した(表 2)。タイプごとの協働実施率と行政の働きかけの経年変化を図 2 に示す。

表 2 各協働タイプの特徴

タイプ	従来型	分岐型	新規型
区名	世田谷、足立		杉並、豊島
事業	清掃		花壇管理
開始期	1970~80年代		1990年代中盤以降
活動開始の背景	公園増設ラッシュ	行財政難、ガーデニングブーム、従来型の停滞	行財政難、ガーデニングブーム
作業頻度	週1回以上		自由
必要人数	10人(世田谷)、5人(足立)		両区とも5人

4. 考察

- 1) 市民との交流頻度の高い区、情報発信に積極的な区は、活動が活発であった。
- 2) 従来型は成長期と安定期を繰り返して現在に至っているが、成長期には必ず行政の働きかけがみられた。
- 3) 分岐型と新規型は共に市民の主体性が高い花壇管理を対象事業としているが、行政の協働事業に対する積極性により活発度が異なった。

5. 結論と提言

行政が継続的に活動全体をバックアップすることが、効果的に公園の協働管理活動を行うための鍵であることが確認できた。また事業種別では、従来型の清掃より市民の主体性の高い花壇管理が有効であることが示された。本研究の結論を表 1 中の活動活発度が B、C の区に適用すると、以下の提言ができる。

- 1) 市民との交流の少ない区は、市民に活動参加のきっかけを与えるために、相互交流会などの場で市民とのつながりを強め、活動 PR を積極的に行う。〔活動活発度 B、C 全区〕
- 2) 協働事業が清掃だけの区は、花壇管理制度の導入を検討する。〔荒川区、葛飾区〕
- 3) 清掃が主たる事業であり花壇管理が不活発な区は、少人数や個人での参加の許可、1 つの公園での複数団体の活動の許可などの制度改正を検討する。〔世田谷区、足立区〕

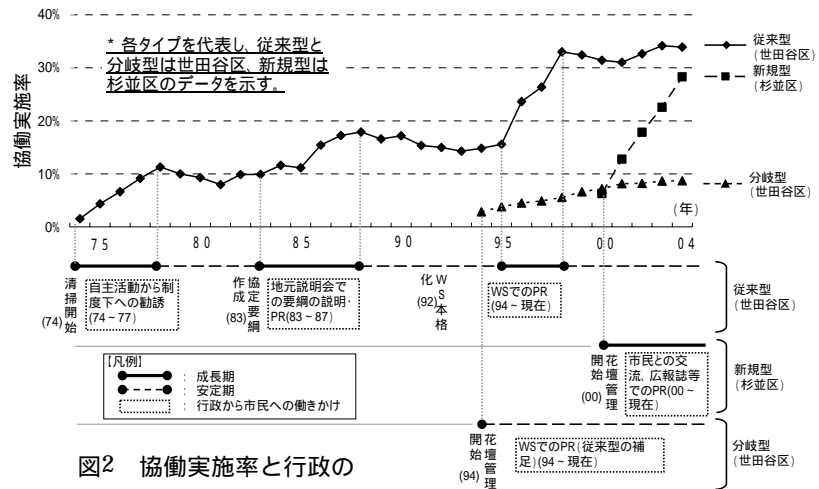


図2 協働実施率と行政の働きかけの経年変化

Public Role on Park Management through Collaboration

Mar. 2006

Institute of Environmental Studies, Course of Natural Environmental Studies
46715 Satoru SOTA
Supervisor; Assistant Professor, Kaoru SAITO

Keywords: Collaboration, Park, Administration, Cleaning, Flower Bed Management

1. Introduction

Park management through collaboration between administration and citizen has come to be done in various places. Due to collaboration, there are the effects, creating something to live for, regeneration of community and crime prevention, and so on. However, in recent years, the problems such as decrease of new participants become remarkable. Most of past researches have a point of view from the position of citizen. Although the results of such researches are very useful, they aren't enough themselves. And so, it is important to understand about the activity with a position not only of citizen but also of administration which plays important role in the system-making, the information service and so on.

In this research, I aimed to understand the activity of the park management through the collaboration in Tokyo 23 wards, and to obtain the knowledge about public role toward effective park management. I chose "cleaning" and "flower bed management" as objective projects because of the abundant past cases.

2. Method

Figure 1 shows the research flowchart. I carried out two-step investigations. First investigation is aimed to understand the broad tendency of each ward. Second investigation is aimed to understand relationship between the yearly change of the activities and the influence of the administration.

1) First investigation

I asked for an interview to the officers of 23 wards. As the result, I had an interview to the officers of 12 wards which had said yes to my interview requests.

2) Second investigation

In consideration of the will to collaboration and the past data, I had a second interview and literature investigation to the officers of selected 4 wards.

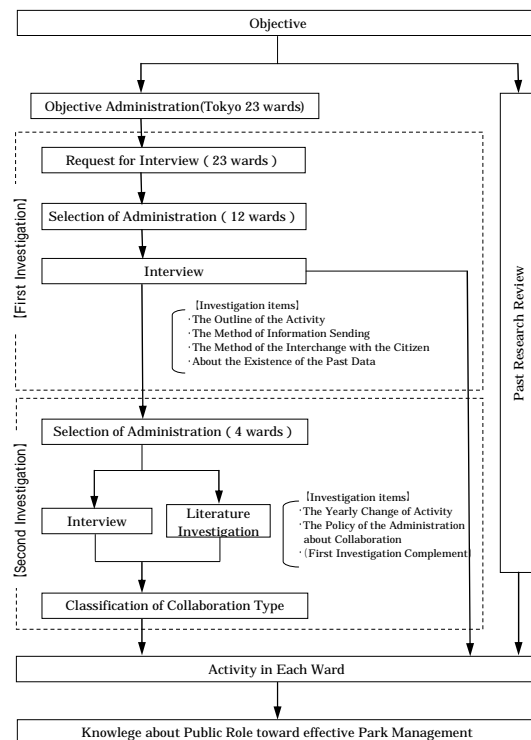


Fig.1 Flowchart

3. Result

1) First investigation

Table 1 shows the result of the first investigation. I confirmed that cleaning was done in the administrative subject, but on the other hand flower bed management was done in the citizen's subject.

Tab.1 Activity in Each Ward

Ward		Ohta	Suginami	Toshima	Edogawa	Setagaya	Bunkyo	Adachi	Nerima	Arakawa	Katsushika	Chiyoda	Itabashi
Project	Cleaning Beginning	2002 (System Renewal)				1974		1984	1997	2003	1984		2000
	Flower Bed Beginning		2000	1997	2001	1994	2000	1999	2002			2002	1998
Activity	Active Energy *1	A	A	A	A	(C)B (F)B	B	(C)B (F)B	B	B	C	C	C
	Interchange with the citizen *2	A	A	B	B	B	B	B	B	B	B	C	C
	Method for Sending Information *3	HP	PR maga zine, HP	PR maga zine, HP	HP Pamphlet	WS	WS	WS	WS	WS	WS	WS	
	Collaboration Rate (%) *4	(Total) 46	28	31	(Total) 22	(C)34 (F)19	37	(C)25 (F)5	(Total) 12	19	28	7	(Total) 5
Group Rate (Local Group Theme Group)	8:2	1:9	4:6	2:8	7:3	9:1	8:2	8:2	6:4	9:1	8:2	0:10	

[Note]
 *1 A: Very Active (Growing Period)
 B: Little Active (Stable Period)
 C: Not Active (Stagnation Period)
 (C): Cleaning, (F): Flower bed
 *2 A: Frequent
 B: Sometimes
 C: Nothing
 *3 Specially Effective Method
 WS: Workshop
 *4 Under Collaboration/All (in Number of Parks)

2) Second investigation

I classified 6 projects done in 4 wards into 3 types, "Conventional type", "Branch type" and "New type" (Table 2). And figure 2 shows relationship between the yearly change of the activities and the influence of the administration of each type.

Tab.2 Collaboration Type

Type	Conventional Type	Branch Type	New Type
Ward	Setagaya, Adachi		Suginami, Toshima
Project	Cleaning	Flower Bed Management	
Beginning	1970's - 80's		After 1990's mid.
Back Ground	Park Rush	Finance Difficulty, Gardening Boom, Conventional type's Inactivity	Finance Difficulty, Gardening Boom
Frequency	More than 1 Time/Week		Free
Min. Number	10 (Setagaya), 5 (Adachi)		5 (Both)

4. Discussion

- 1) Activities are energetic in the ward having the frequent opportunity of the interchange with the citizen, and making good use of a PR magazine or HP.
- 2) Conventional type has repeated a growing period and a stable period until now. In the growing period, administration always has some influence on the activities.
- 3) Both branch type and new type have common projects. But the energy of activities becomes different influenced by the administration.

5. Conclusion

It is indispensable that administration supports the activity continuously to effective park management through collaboration. And, flower bed management is more effective than cleaning. Finally I make the following suggestion.

- 1) The ward that collaboration depends on WS too much or doesn't make in earnest yet should promote interchange with the citizen. (All wards of B or C in Active Energy (Tab.1))
- 2) The ward which has only cleaning activity should make a new system for flower bed management. (Arakawa and Katsushika)
- 3) The ward that cleaning is main activity and flower bed management isn't energetic should revise a system. (Setagaya and Adachi)

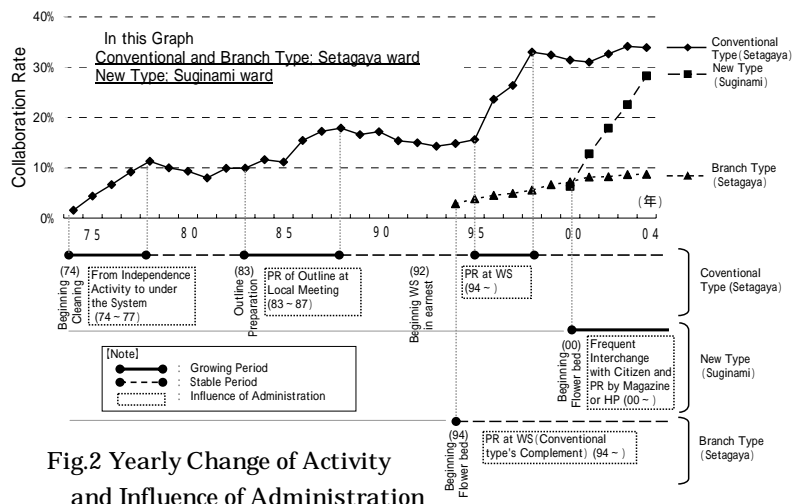


Fig.2 Yearly Change of Activity and Influence of Administration