

大正十一年四月二十六日ノ地震ニ

由ル神奈川縣下ニ於ケル被害狀況

神奈川縣警察部調査

目次

- 一、地震ノ狀況
- 二、縣下ニ於ケル被害ノ概況
- 三、横濱市及横須賀市ニ於ケル被害
- 四、建物ノ構造種別ヨリ見タル被害ノ狀況
- 五、横濱市山下町南京街(俗稱)ニ於ケル被害
- 六、結言

# 一、地震ノ狀況

大正十一年四月二十六日ノ地震ニ關シ神奈川縣測候所（横濱市山下町海岸通所在）ノ報告ニ依レバ同日午前十時十一分四十三秒ニ發震シ水平上下兩動同時ニ起リ上下動ハ發震スルヤ直チニ最大ニ達シ爾後一分六秒間ハ其ノ震動著シク此ノ間描針ノ嚮外ニ逸スルコト三回ニシテ眞ノ最大動ハ不明ナルモ記象シ得タル最大動ハ一秒五〇ニ付八耗九〇ノ震動ヲ示シ餘ハ次第ニ震動微弱トナリ總時間三分三十二秒ニシテ靜止シ水平動ハ描針ノ嚮外ニ逸スルコト數次ニシテ是亦眞ノ最大動ハ不明ナルモ記象シ得タルモノニ付其ノ最大動ヲ舉グレバ南七十七度東ノ方向ヲ以テ〇秒九一ニ付三十五耗六〇ノ震動ヲ呈シ主要動三分四十一秒、總時間四分二十七秒ニシテ靜止セリト。

## 二、縣下ニ於ケル被害ノ概況

今回ノ地震ニ依ル縣下ノ被害ハ横濱市、横須賀市及三浦郡三崎町等ニ多クシテ震動ハ東京灣沿岸地方ニ於テ著シク感シタルモノノ如シ。

縣下ニ於ケル被害ノ概況ハ次表ノ如クニシテ輕微ナルモノヲ舉グレバ其ノ數更ニ多カランモ全ク之ヲ省略セリ。

### 神奈川縣下ニ於ケル震災被害調査表

| 所在地     | 所有者氏名 | 被害箇所     |
|---------|-------|----------|
| 永樂町一ノ七  | 加藤完一  | 貸座敷煉瓦塀破壊 |
| 相生町五ノ八九 | 長島辰五郎 | 煉瓦造防火壁崩壞 |

### 横

|           |             |                   |
|-----------|-------------|-------------------|
| 根岸町三二二五   | 池田ハナ        | 煉瓦塀高七尺長二十五間倒潰     |
| 輕井澤町一五一   | 内田定吉        | 土藏造壁體一部崩壞         |
| 高島町二ノ二    | 小澤春夫        | 同                 |
| 程土ヶ谷町二六一〇 | 金子傳左衛門      | 同                 |
| 太田町四ノ六一   | 原美雄         | 同                 |
| 境町二ノ四〇    | 川崎幸吉        | 同                 |
| 住吉町四ノ五三   | 南徳三郎        | 同                 |
| 山手町一      | エーロード       | 煉瓦造壁付煖爐煙突倒潰       |
| 山手町一四二    | ガレ          | 同                 |
| 山手町一八     | 英國領事館宅      | 同                 |
| 山手町二五六    | グイテイ座       | 煉瓦造壁付煖爐煙突破損       |
| 根岸町九三七ノ二  | 横濱莫大小株式會社   | 煉瓦造獨立煙突破損         |
| 神奈川町三二〇八  | 東海工藝品株式會社   | 同                 |
| 守屋町一ノ一二四一 | 東京衛生興業株式會社  | 同                 |
| 千若町三ノ一    | 神奈川コークス株式會社 | 同                 |
| 神奈川町一四六〇  | 日本カーボン株式會社  | 同                 |
| 山下町七      | ユナイテイドクラブ   | 鐵製煙突挫折            |
| 同 二一八     | キリンビール株式會社  | 煉瓦造二階建倉庫破壞        |
| 同 一四二     | 津田清太郎       | 木骨石造瓦葺二階建事務所破損    |
| 同 一四〇     | 中華會館        | 木骨煉瓦造關帝廟切妻墜落      |
| 同 一六六     | 曾卓軒         | 階下煉瓦造階上木骨煉瓦造建物破損  |
| 同 同       | 合資會社メニール商會  | 煉瓦造平家建築染色整理工場切妻墜落 |

| 市                 |                       |                   |                    |                    |                     |                     |                     |                     |                     | 濱                   |                     |                     |                     |                         |                     |                     |                     |                     |                     |
|-------------------|-----------------------|-------------------|--------------------|--------------------|---------------------|---------------------|---------------------|---------------------|---------------------|---------------------|---------------------|---------------------|---------------------|-------------------------|---------------------|---------------------|---------------------|---------------------|---------------------|
| 同                 | 同                     | 同                 | 同                  | 同                  | 同                   | 同                   | 同                   | 同                   | 同                   | 同                   | 同                   | 同                   | 同                   | 同                       | 同                   | 同                   | 同                   | 同                   | 同                   |
| 一九二               | 一九〇                   | 同                 | 同                  | 同                  | 一九一                 | 同                   | 同                   | 一二〇                 | 同                   | 同                   | 同                   | 一二八                 | 同                   | 一三一                     | 一三七                 | 同                   | 同                   | 一四八                 | 同                   |
| 昌和泰               | 後藤儀三郎                 | 望月嘉之吉             | 同                  | 同                  | 渡邊與七                | 橫濱信託株式會社            | ホツチャンドカム<br>チャンド商會  | 同                   | 同                   | エマール商會              | 招從                  | 木下幾太郎               | 萬福                  | 招從                      | 北條與藏                | 中華會館                | 同                   | 今泉權十郎               | 耀昌公司                |
| 木骨石造平家建倉庫<br>家根墜落 | 木骨煉瓦造二階建商店<br>店貼付煉瓦墜落 | 木骨二階建商店貼付<br>平瓦墜落 | 木造二階建商店貼付<br>平瓦墜落  | 煉瓦造平家建倉庫外<br>壁破壞   | 木骨煉瓦造二階建事務<br>所煉瓦墜落 | 木骨石造平家建住宅<br>貼石墜落   | 煉瓦造二階建事務所<br>磚裂     | 煉瓦造平家建倉庫家<br>根瓦墜落   | 積瓦造及煉瓦造石<br>體大磚裂    | 煉瓦造平家建倉庫壁<br>務所煉瓦墜落 | 木骨煉瓦造二階建事務<br>所煉瓦墜落 | 木骨煉瓦造二階建事務<br>所煉瓦墜落 | 木造二階建住宅ノ貼<br>付平瓦墜落  | 三階建ホテル上部木造<br>階下煉瓦造上部木造 | 壁體破壞                | 木骨石造二階建湯屋<br>石墜落    | 石造平家建倉庫蛇腹<br>根墜落    | 煉瓦造平家建倉庫家<br>根墜落    | 木骨煉瓦造二階建商店<br>店煉瓦崩壞 |
| 木骨平瓦貼平家建工<br>場墜落  | 木骨煉瓦造平家建蛇<br>腹崩壞      | 木骨石造平家建貼石<br>墜落   | 木骨煉瓦造二階建蛇<br>腹廻リ崩壞 | 木骨煉瓦造二階建商<br>店煉瓦崩壞 | 煉瓦造平家建倉庫家<br>根墜落    | 木骨煉瓦造二階建事務<br>所煉瓦墜落 | 木骨煉瓦造二階建事務<br>所煉瓦墜落 | 木骨煉瓦造二階建事務<br>所煉瓦墜落 | 木骨煉瓦造二階建事務<br>所煉瓦墜落 | 木骨煉瓦造二階建事務<br>所煉瓦墜落 | 木骨煉瓦造二階建事務<br>所煉瓦墜落 | 木骨煉瓦造二階建事務<br>所煉瓦墜落 | 木骨煉瓦造二階建事務<br>所煉瓦墜落 | 木骨煉瓦造二階建事務<br>所煉瓦墜落     | 木骨煉瓦造二階建事務<br>所煉瓦墜落 | 木骨煉瓦造二階建事務<br>所煉瓦墜落 | 木骨煉瓦造二階建事務<br>所煉瓦墜落 | 木骨煉瓦造二階建事務<br>所煉瓦墜落 | 木骨煉瓦造二階建事務<br>所煉瓦墜落 |

| 賀                     |                                |                                   |  |                      |                                 |                                 |                         |                |                | 須              |                |                |                |                |                |                |                |                |                | 横                      |                      |                      |                       |                      |                |                    |                   |                  |                |                |                |                |                |                |   |   |   |   |   |
|-----------------------|--------------------------------|-----------------------------------|--|----------------------|---------------------------------|---------------------------------|-------------------------|----------------|----------------|----------------|----------------|----------------|----------------|----------------|----------------|----------------|----------------|----------------|----------------|------------------------|----------------------|----------------------|-----------------------|----------------------|----------------|--------------------|-------------------|------------------|----------------|----------------|----------------|----------------|----------------|----------------|---|---|---|---|---|
| 同                     | 同                              | 同                                 | 同  | 同                    | 同                               | 同                               | 同                       | 同              | 同              | 同              | 同              | 同              | 同              | 同              | 同              | 同              | 同              | 同              | 同              | 同                      | 同                    | 同                    | 同                     | 同                    | 同              | 同                  | 同                 | 同                | 同              |                |                |                |                |                |   |   |   |   |   |
| 同                     | 同                              | 中里一〇                              | 佐野五九九  | 同六                   | 中里一七                            | 深田二六                            | 本牧町箕輪下三九八               | 海岸通一ノ四         | 本町一ノ三          | 根岸町字廣地         | 同 一三六          | 同 一二六          | 同 一八七          | 同 同            | 同 一八八          | 同 同            | 同 一八九          | 同 一九二          | 山下町一八九         | 同                      | 同                    | 同                    | 同                     | 同                    | 同              | 同                  | 同                 | 同                | 同              | 同              | 同              | 同              | 同              | 同              | 同 | 同 | 同 | 同 | 同 |
| 同                     | 同                              | 山村好二                              | 關口一生   | 株式會社共信銀行支店           | 長瀨文吉                            | 土橋僖三                            | 寺本顯證                    | 神奈川縣港務部廳舍      | 神奈川縣々廳舍        | 橫濱監獄署          | 鮑知禮東           | ワタシマル          | インベストメント       | 同              | 譚維謙            | 同              | 利隆             | 昌和泰            | 利隆             | 木骨煉瓦造二階建病<br>院蛇腹附近煉瓦墜落 | 木骨煉瓦及平瓦貼二<br>階建平瓦ノ墜落 | 煉瓦造二階建住宅軒<br>蛇腹及家根墜落 | 木骨煉瓦造二階建商<br>店軒蛇腹煉瓦墜落 | 階下煉瓦造階上木骨<br>煉瓦造長屋崩壞 | 木骨二階建貼平瓦墜<br>落 | 煉瓦造二階建煉瓦積<br>及家根墜落 | 木骨煉瓦造二階建軒<br>蛇腹墜落 | 木骨煉瓦造二階建煉<br>瓦墜落 | 煉瓦造二階建倉庫磚<br>裂 | 煉瓦造二階建外壁磚<br>裂 | 煉瓦造二階建外壁磚<br>裂 | 煉瓦造二階建外壁磚<br>裂 | 煉瓦造二階建外壁磚<br>裂 | 煉瓦造二階建外壁磚<br>裂 |   |   |   |   |   |
| 石堀(高八尺延長十<br>五間半)上部墜落 | 木造瓦葺平家建住宅<br>建坪十二坪家根瓦約<br>五坪墜落 | 木骨石造瓦葺二階建<br>商店建坪九坪煉瓦及<br>平瓦ノ一部墜落 | 木骨石造瓦葺二階建<br>建坪八坪七合五勺壁<br>體被覆石積ノ磚裂及<br>上塗漆喰ノ剝落 | 木骨石造瓦葺二階建<br>及鉢卷全部墜落 | 木骨石造瓦葺二階建<br>建坪約五坪兩妻ノ葺<br>付石積破損 | 木骨石造瓦葺平家建<br>住宅建坪約十五坪貼<br>付石積破損 | 煉瓦造二階建外壁磚<br>瓦厚一枚約二十間崩壞 | 煉瓦造二階建外壁磚<br>裂 | 煉瓦造二階建倉庫磚<br>裂 | 煉瓦造二階建倉庫磚<br>裂 | 煉瓦造二階建倉庫磚<br>裂 | 煉瓦造二階建倉庫磚<br>裂 | 煉瓦造二階建倉庫磚<br>裂 | 煉瓦造二階建倉庫磚<br>裂 | 煉瓦造二階建倉庫磚<br>裂 | 煉瓦造二階建倉庫磚<br>裂 | 煉瓦造二階建倉庫磚<br>裂 | 煉瓦造二階建倉庫磚<br>裂 | 煉瓦造二階建倉庫磚<br>裂 |                        |                      |                      |                       |                      |                |                    |                   |                  |                |                |                |                |                |                |   |   |   |   |   |

| 郡 | 浦                   |           |         |           |            |            |            |            |            |            |            |            |           |           | 三          |            |            | 市          |            |            | 其<br>ノ<br>他(郡部) |            |            |            |            |
|---|---------------------|-----------|---------|-----------|------------|------------|------------|------------|------------|------------|------------|------------|-----------|-----------|------------|------------|------------|------------|------------|------------|-----------------|------------|------------|------------|------------|
|   | 浦賀町                 | 南下浦村      | 同       | 同         | 同          | 同          | 同          | 同          | 同          | 同          | 同          | 同          | 同         | 同         | 同          | 同          | 同          | 同          | 同          | 同          |                 | 同          | 同          | 同          |            |
|   | 観音崎燈臺               | 観音崎燈臺     | 鈴木清次郎   | 吉田藤吉      | 川本吉太郎      | 鈴木竹次郎      | 鈴木幸太郎      | 新倉豐次郎      | 石崎福松       | 荒木秀次郎      | 小町芳三郎      | 大方門三       | 尾瀬藤太郎     | 青木清吉      | 川崎勇吉       | 山下濱次       | 齋藤力三       | 齋藤力三       | 齋藤力三       | 齋藤力三       | 齋藤力三            | 齋藤力三       | 齋藤力三       | 齋藤力三       | 齋藤力三       |
|   | 煉瓦造燈塔側壁ノ罅裂及中心石造階段破損 | 燈臺附屬接合部罅裂 | 石垣二間半崩壞 | 居宅煉瓦造煙突破損 | 土藏造家根瓦五坪墜落 | 土藏造家根瓦八坪墜落 | 土藏造家根瓦六坪墜落 | 土藏造家根瓦六坪墜落 | 土藏造家根瓦二坪墜落 | 土藏造家根瓦二坪墜落 | 土藏造家根瓦二坪墜落 | 土藏造家根瓦三坪墜落 | 居宅家根瓦二坪墜落 | 居宅家根瓦五坪墜落 | 居宅家根瓦約三坪墜落 | 居宅家根瓦約三坪墜落 | 居宅家根瓦約三坪墜落 | 居宅家根瓦約三坪墜落 | 居宅家根瓦約三坪墜落 | 居宅家根瓦約三坪墜落 | 居宅家根瓦約三坪墜落      | 居宅家根瓦約三坪墜落 | 居宅家根瓦約三坪墜落 | 居宅家根瓦約三坪墜落 | 居宅家根瓦約三坪墜落 |

第九十九號 大正十一年地震神奈川縣被害

三五

| 中郡          | 鎌倉郡       | 橋     | 樹        | 三崎町            |
|-------------|-----------|-------|----------|----------------|
| 秦野町         | 戸塚町       | 城郷村   | 御幸村      | 城ヶ島            |
| 秦野警察署       | 戸塚小學校     | 岸根六角橋 | 幸村字戸平四二九 | 燈臺             |
| 木骨石造被覆石材ノ罅裂 | 家根瓦約四十坪墜落 | 石川愛三  | 御幸煉瓦工場   | 煉瓦造燈塔罅裂及石造階段破損 |
|             |           |       | 煉瓦造煙突倒潰  | 居宅家根瓦全部墜落      |
|             |           |       |          | 長田小左衛門         |
|             |           |       |          | 南下浦村上宮田五〇九     |

三、横濱市及横須賀市ニ於ケル被害

横濱市ニ於テハ其ノ被害海岸ニ近キ埋立地ニ多ク丘陵地帯ニハ比較的少シ是レ地質ノ關係ノ然ラシムル所ナラムモ亦一面ニ於テハ建築物ノ構造ニ起因セリト考ヘラル、點アリ。

今回ノ地震ニテ被害ノ最モ著シカリシハ山下町ノ一部ニシテ粗造ナル煉瓦造、木骨石造、木骨煉瓦造等地盤ノ軟弱ナル所ニ建チ竝ビ居リタル爲メ他ノ箇所ニ比較シテ多クノ損害ヲ生ジタルモノニシテ若シ此等ノ建物ガ山手町ノ如キ堅固ナル地盤上ニ建テラレタリトセバ斯ル被害ハ起ラザリシモノト想像シ得ラル。

次ニ横須賀市ノ被害ノ狀況ヲ見ルニ横濱市トハ趣ヲ異ニシ損害ヲ受ケタル家屋ハ丘陵地帯ニ多ク海岸附近ノ低地ニハ少シ之レ異例ノ如ク思ハル、モ被害家屋ヲ調査シタル結果ハ不思議トスベキ事ナク其ノ多クハ崖地ニ接近シテ建テラレタル粗造ナル木骨石造家屋ノ被覆石材ノ剝脱セルモノナリ。

家屋崩壞ノ爲メ人畜ノ被害ハ横濱市ニ於テハ壓死者一名負傷



者二名ヲ出セリ。  
工作物ノ被害トシテハ横濱市ニ於テハ水道鐵管ノ破裂及架空線ノ切斷セルモノアリタリ。

#### 四、建物ノ構造種別ヨリ見タル被害ノ狀況

眞壁構造ノ普通木造家屋ハ今回ノ震災ニ際シ一般ニ損害少ク僅ニ壁面ニ罅裂ヲ生ゼルモノ又ハ屋根瓦ノ墜落セルモノヲ見タルノミニシテ倒潰セルモノナシ。  
土藏造ニシテ被害アリシハ建設後相當ノ年月ヲ經タルモノニ多ク損害ノ個所ハ基礎軸部ニ少ク鉢巻ヨリ以下ノ外壁崩落シタルタメ屋根瓦ノ一部墜落ヲ惹起シタル例多シ。  
外壁崩壞ノ原因ハ木舞竹下ゲ緒等ノ腐蝕ト風雨等ノ自然力ニ依リ壁土ノ粘著力ヲ減少セル爲メ振動ニ依リ容易ク剝落セルモノ又ハ外壁ノ築造ニ際シ下ゲ緒ノ如キモノヲ充分使用セザル結果下塗、中塗等ノ壁土ハ各層離レバナレトナリ墜落セルモノ多シ、此等ノ事實ハ新築又ハ修繕ニ際シ考慮スベキ事柄ナリ。

第一圖ハ横濱市住吉町四丁目所在某氏ノ土藏造商品倉庫ニシテ推定建設年月明治二十年瓦葺二階建間口二間奥行三間軒高二十尺ヲ有シ被害ノ個所ハ西北隅ノ壁土崩落シテ軸部ヲ露出セルモノニシテ此ノ上部ノ屋根瓦破損シ雨漏ノタメ既ニ軸部ノ木材ヲ腐蝕セシメ居リタル結果壁土ノ粘著力ヲ減ジ崩落セルモノナランカ。

第二圖ハ横濱市境町二丁目四十番地所在某氏ノ土藏ニシテ瓦葺二階建間口二間奥行三間軒高約二十尺推定建設年月明治二十四五年頃ニシテ被害ノ狀態ハ東西ニ面スル外壁ニ多クノ罅裂ヲ生ジ一部分ノ壁土墜落セルモノニシテ崩壞ノ遠因ハ既往ノ修繕ニ際シ中塗ト上塗トノ連絡ヲ充分取ラザリシモノ、如シ。

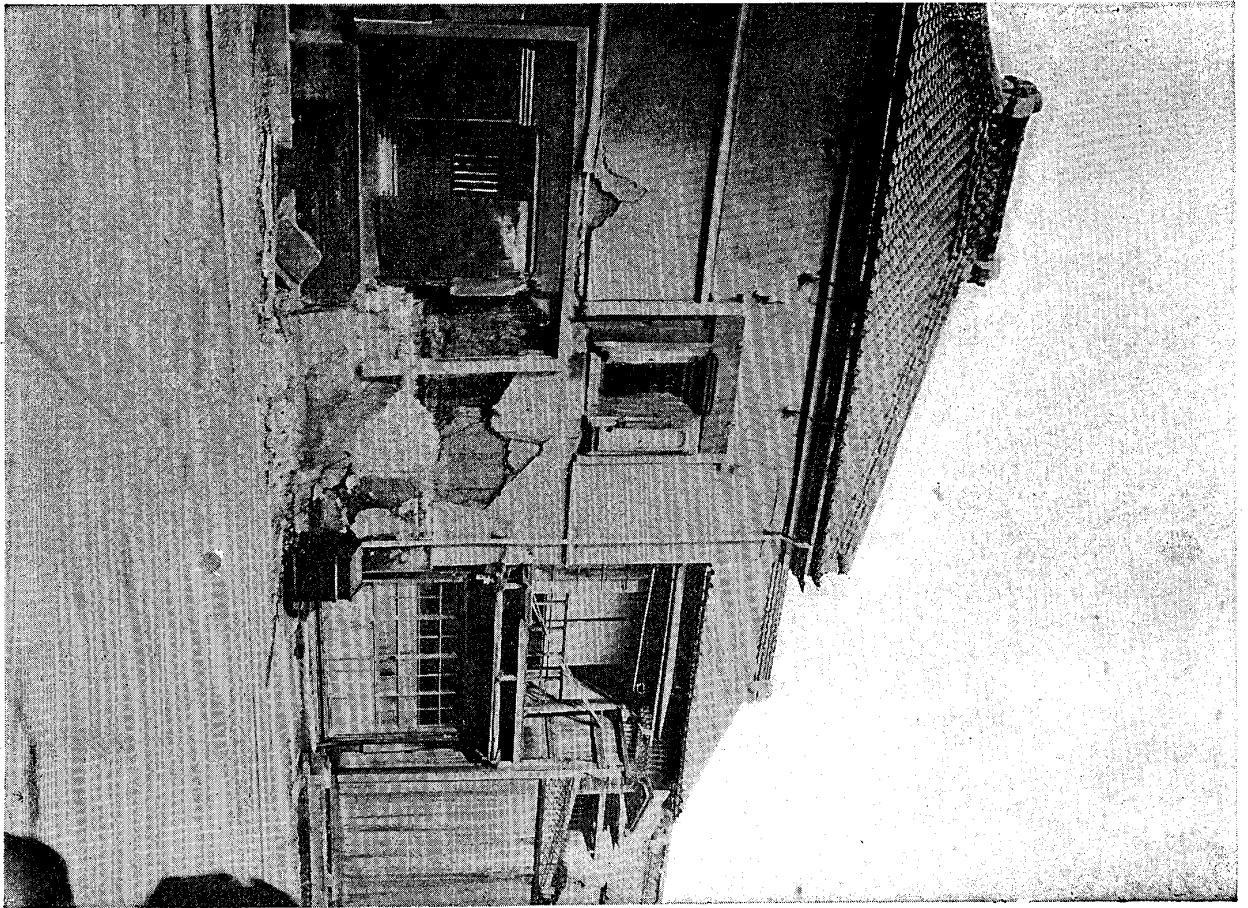
木骨石造及木骨煉瓦造家屋ノ被害ヲ被リタルハ横濱市山下町及横須賀市深田、中里附近ニ多ク他ニハ被害少シ而シテ此等ノ家屋ヲ調査スルニ大多數ハ石灰もるたるヲ使用シ被覆石材又ハ煉瓦積ト木骨トノ緊結方法頗ル不完全ニシテ多クハ軸組ニ損害ナク被覆材料ノ墜落ヲ見タルモノニシテ毫モ怪ムニ足ラザルナリ。

第三圖ハ横須賀市中里所在某銀行ノ營業場ニシテ木骨石造瓦葺二階建建坪八坪七合五勺ヲ有シ破損ノ個所ハ被覆石積ノ罅裂ト上塗漆喰ノ剝落ヲ生ジタルモノナリ。

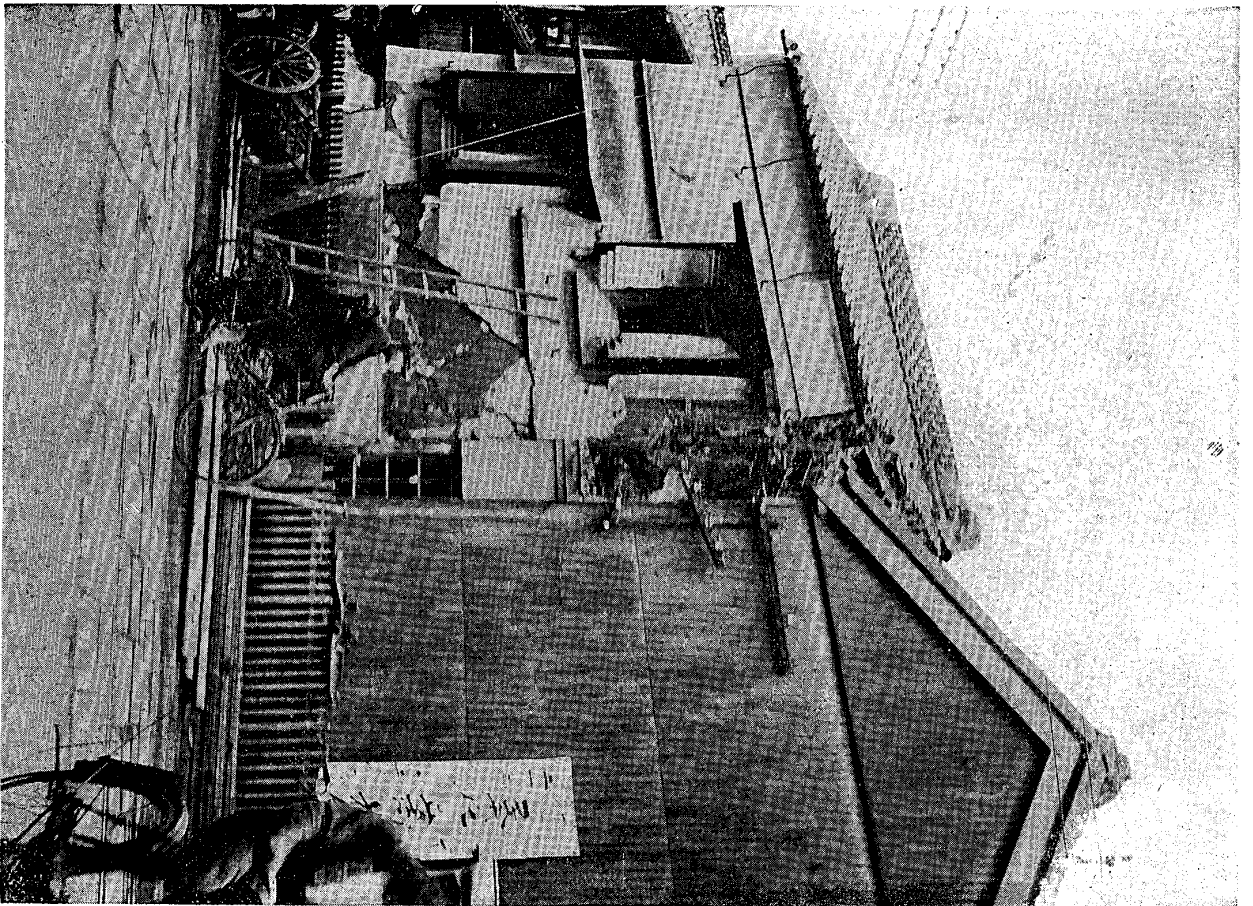
第四圖ハ横須賀市公卿所在某氏所有ノ木骨石造(元名石)瓦葺二階建、建坪約五坪ノ倉庫ニシテ被覆石材ノ罅裂上塗漆喰ノ剝落及屋根瓦七分通り墜落セルモノナリ。

石造家屋ノ被害ハ横濱市山下町附近ノ粗造ナルモノニハ二三アリタレドモ他ニハ注意スベキ程ノモノナク、第五圖ハ横須賀市中里所在ノ石塀ノ上部墜落ヲ示セルモノナリ。

煉瓦造家屋ニシテせめんともるたるヲ用ヒ普通ノ施工ヲ爲シタルモノハ被害少ナク僅カニ神奈川縣廳内煉瓦造二階建倉庫及同港務部廳舍(煉瓦造二階建)ノ外壁面ニ小罅裂ノ生ゼルヲ

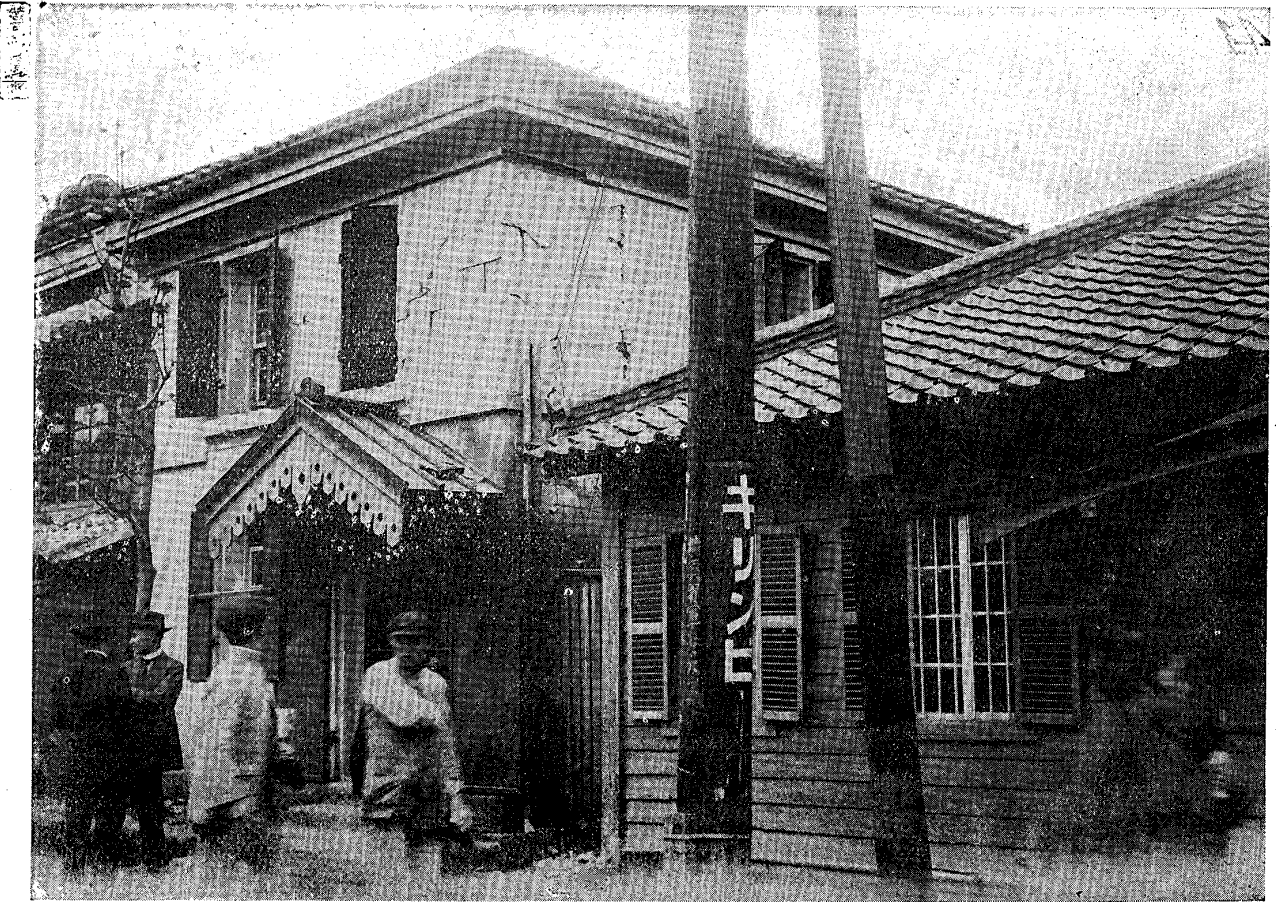


第一圖



第一圖

第三圖



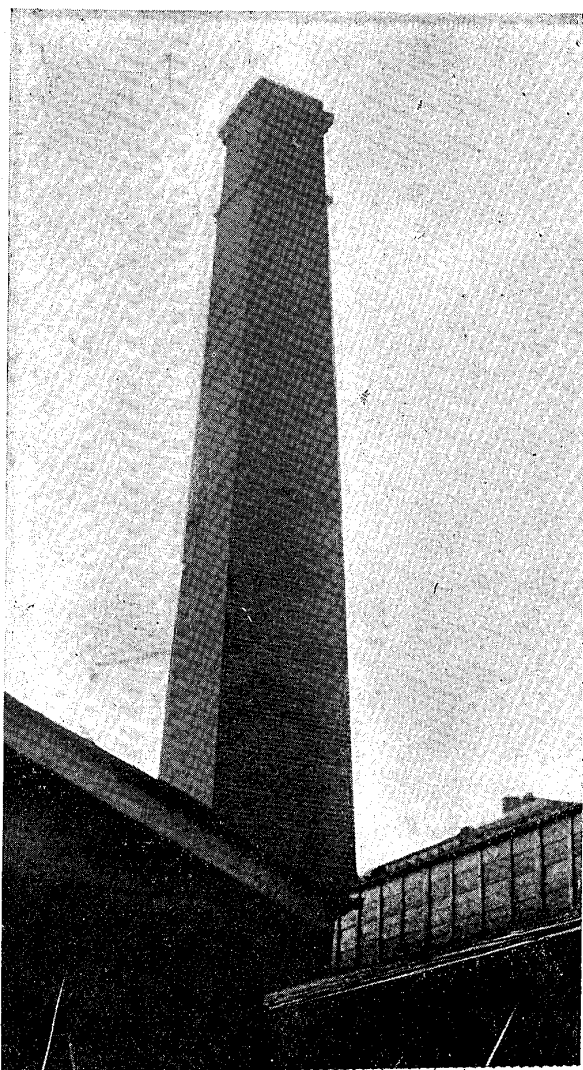
第四圖



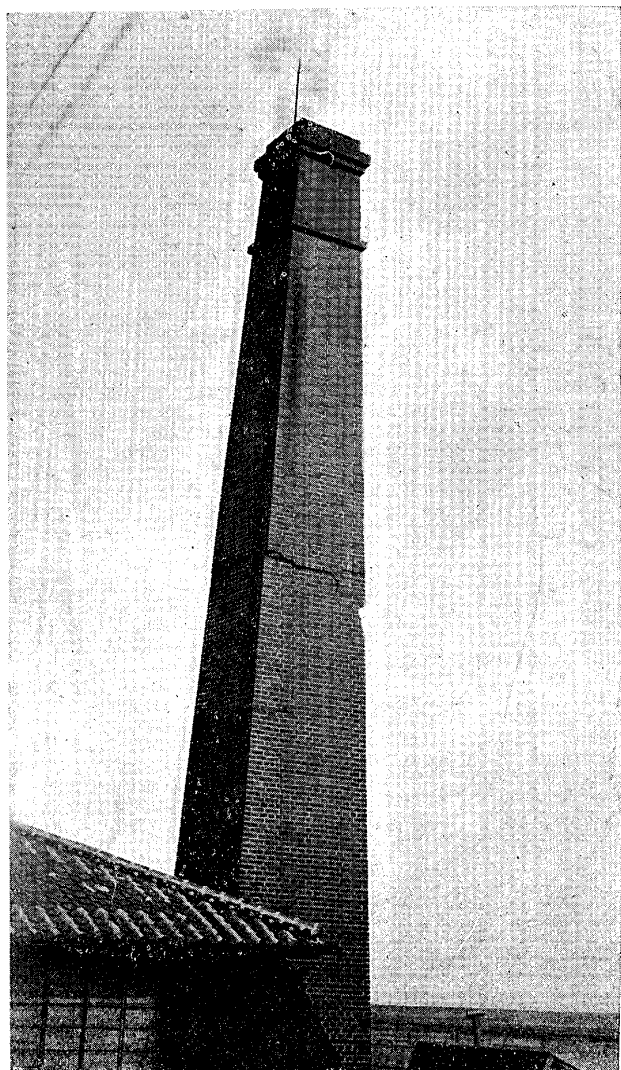




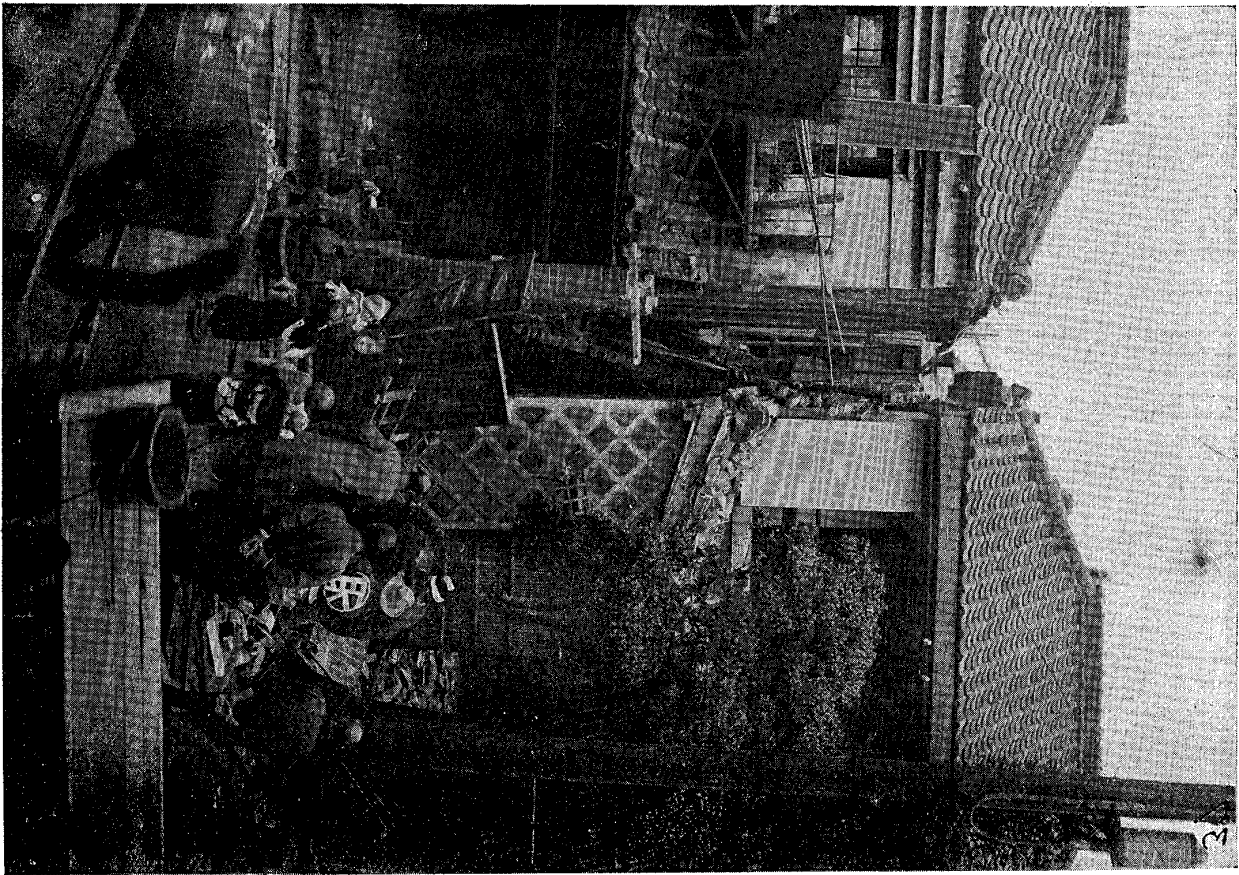
第五圖



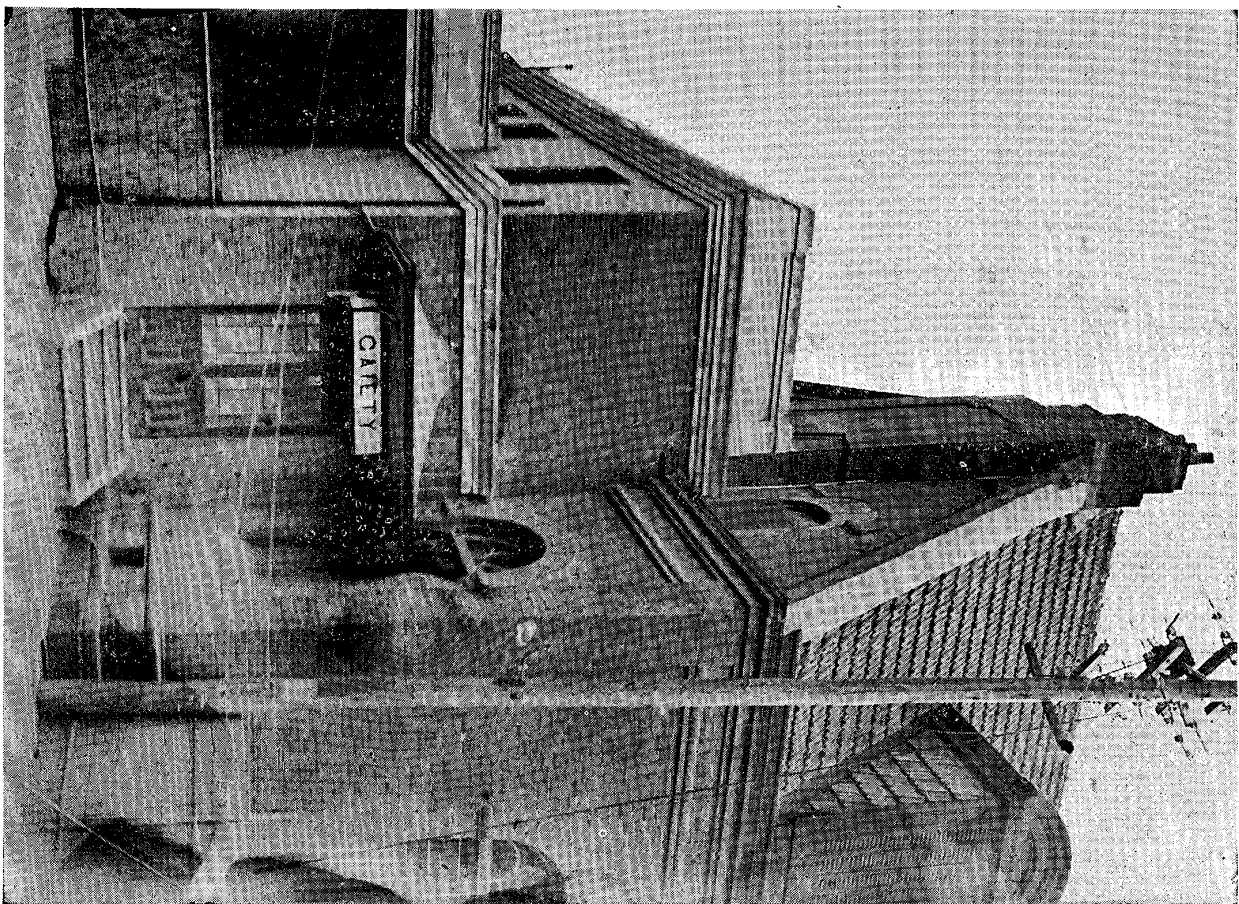
第七圖



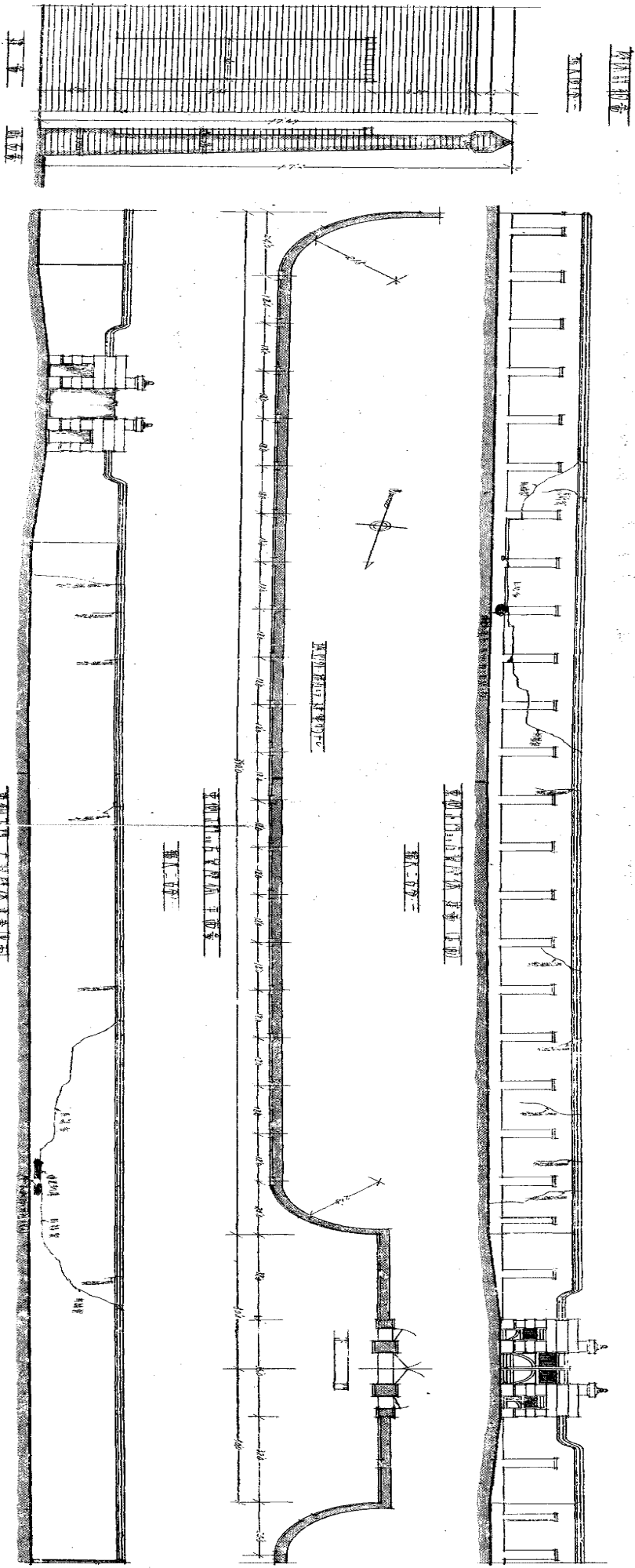
第六圖



第九圖



第八圖



入口

入口

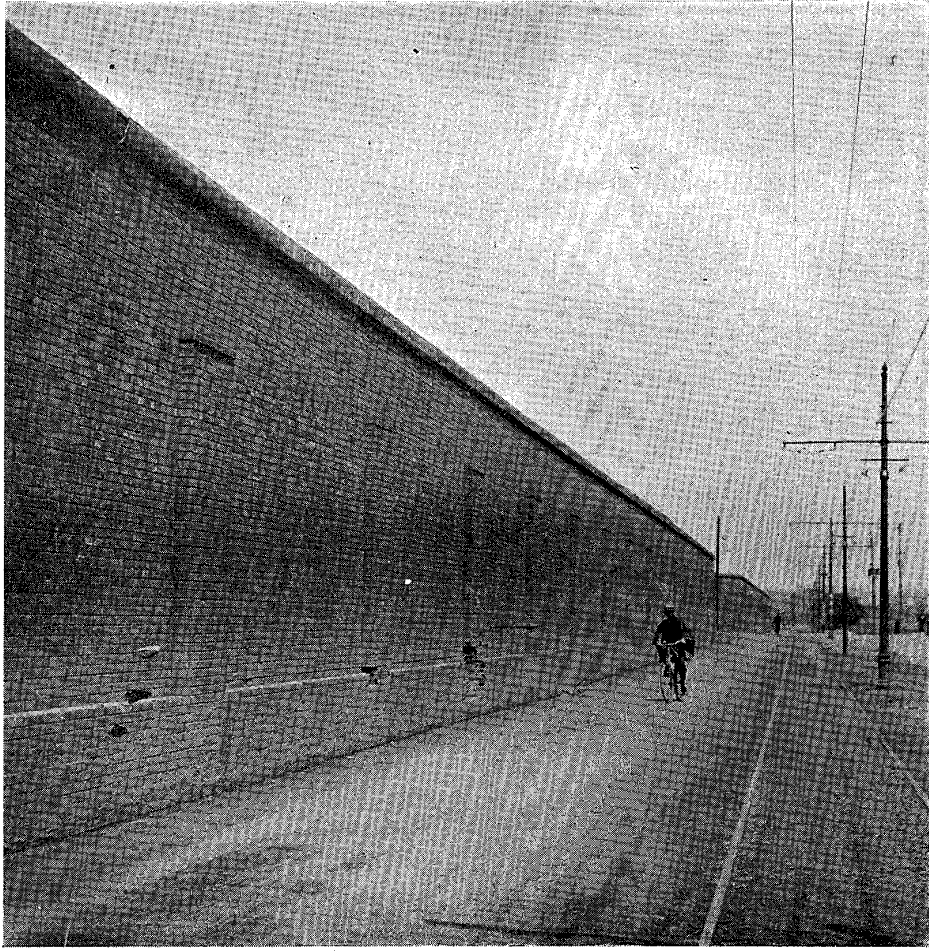
入口

入口

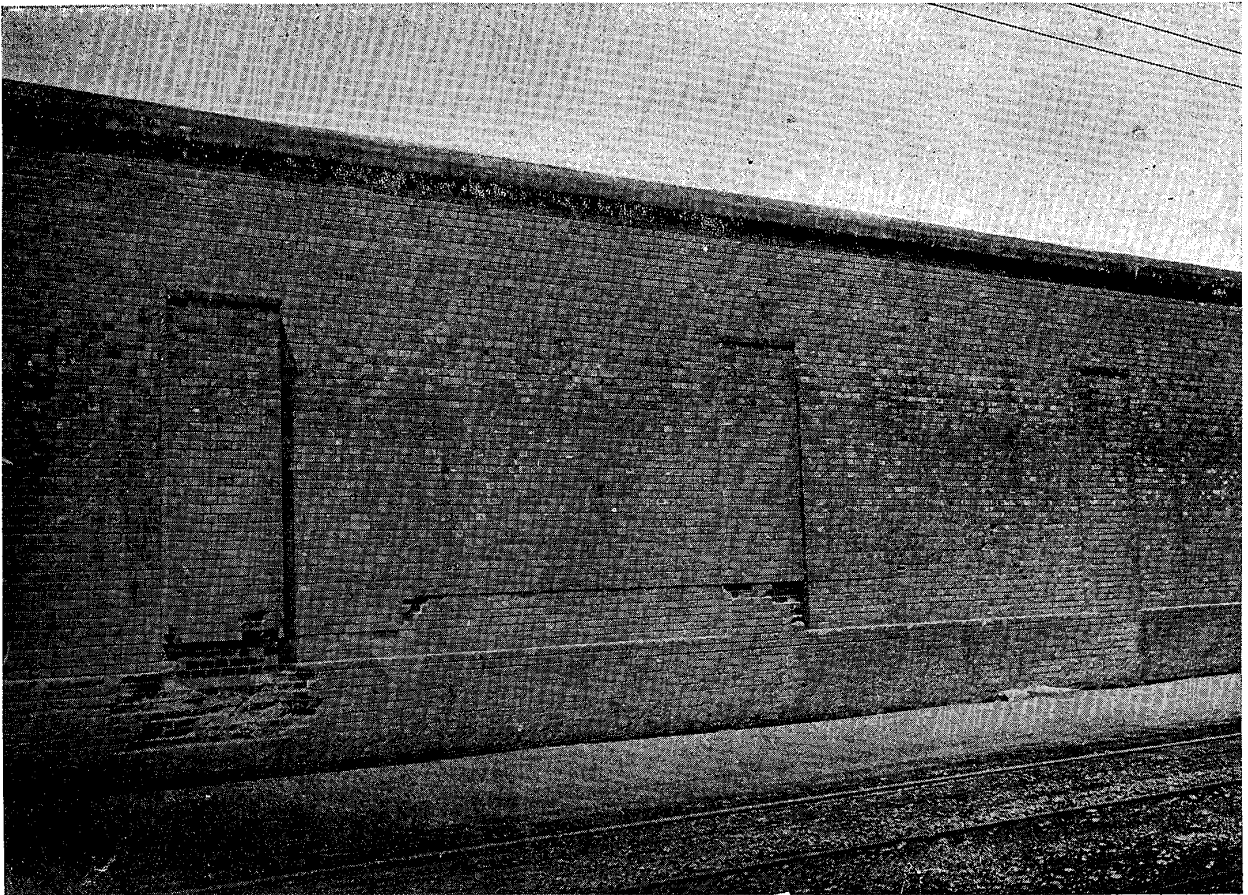
入口



第十一圖



第十二圖

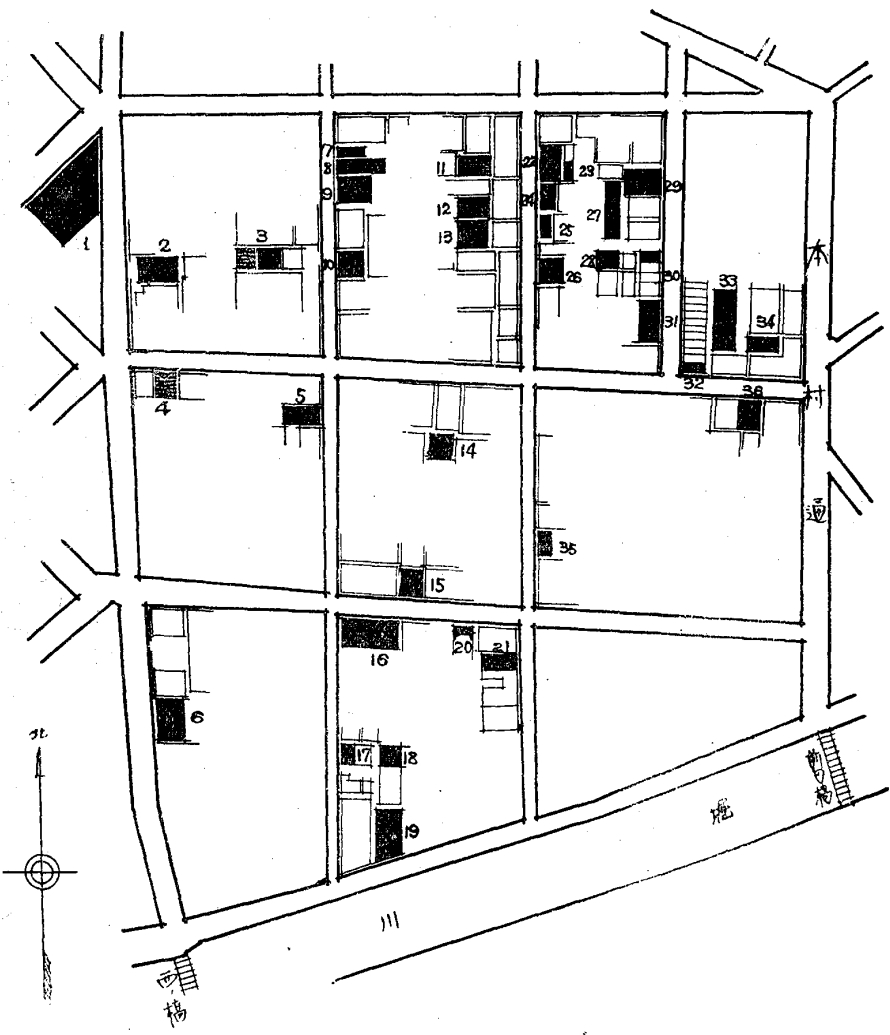


山下町南京街  
震害地平面圖

(地番)  
111-168  
158-163  
166-168  
152-192  
212

縮尺 1/5000

(資料 中谷号ノ附屬ハ核官舎)





見タルノミ。

煉瓦造獨立煙突又ハ煉瓦造壁付煖爐煙筒ノ被害ハ前者ニ比スレバ稍多シ。

第六圖及第七圖ハ横濱市瀧頭町、横濱メリヤス株式會社煉瓦造獨立煙突ニシテ地上、高約六十尺正方形ノ斷面ヲ有シ各邊ハ夫々略ホ東西及南北ノ方向ニ平行シ一邊ノ長サ頂上ニ於テ約四尺脚部ニ於テ約七尺アリ、被害ノ個所ハ地上約三十七八尺ノ所ニテ四周ニ罅裂ヲ生ジ上部ハ轉倒スルニ至ラザレド西側ニ一二寸ズレ居レリ。

煉瓦造獨立煙突ニテ高七十尺ヨリ百尺以内ノモノニテ震害ヲ被リタルモノ他ニ數ヶ所アレド罅裂ヲ生ゼル場所ハ殆ンド地上約三分ノ二ノ高サニ一致シ別ニ異例ヲ見ズ煉瓦造壁付煖爐煙筒ノ被害ハ横濱市山下町附近ノ粗造ナルモノニハ二三發見セシガ其ノ他ノ場所ニハ多カラザルモノ、如ク第八圖ハ横濱市山手本町ノ「げーてー」座ノ切妻壁體ニ設ケタルモノニシテ頗ル非耐震的構造ノ一例ナルガ今回ノ地震ニテ切妻壁體ト煙筒トノ接合部及煙筒ノ周圍ニ大罅裂ヲ生ゼリ。

煉瓦造防火壁ノ被害ハ横濱市内ニ二三アリタリ、第九圖ハ横濱市相生町五丁目所在某氏所有ノ木造二階建四戸長屋ノ一端ニ設ケタル煉瓦造防火壁ニテ長サ五間半高サ十八尺ニシテ兩端一間許リハ煉瓦一枚積ナレド中央部ハ煉瓦半枚積ニテ木部下ノ緊結方法不充分ナリト認メ得ベク破壊ノ程度ガ殆ンド全部ニ互リ倒壞セルモノニシテ隣家ニマデ被害ヲ及ボセリ。

煉瓦塀ノ罅裂又ハ崩壞セルモノ横濱市内ノミニテモ五六個所

アリタレド其ノ内ニテ注意スベキハ横濱市根岸町ノ横濱監獄煉瓦塀ノ被害トス。

横濱監獄ノ周圍ヲ繞ラス煉瓦塀ハ延長約六百間アリテ明治三十年ニ竣工セルモノニシテ煉瓦積ハ石灰入せめんともるたるヲ用ヒ總高外部地盤ヨリ十七尺、腰積煉瓦厚二枚七五、上部ハ一枚半ニシテ外部ハ垂直ニ積立テ三間毎ニ幅員三尺厚半枚ノ柱形ヲ有シ内部ハ斜面ヲ爲シ其ノ抱擁スル面積二萬二千餘坪ニシテ形狀ハ四隅ニ丸身ヲ有スル略正方形ノ平面ヲ有シ四方ノ壁體ノ方向ハ大凡東西及南北ノソレト一致ス。

東側(前面)ノ壁體ニハ中央ニ正門ヲ有シ幅員七間半ノ公道ヲ隔テ、堀割川ニ面シ其ノ他ノ三方ハ幅六尺深四尺ノ水路ニテ圍繞セラル、地勢ハ東ニ向ヒ緩傾斜ヲナシ、西側(背面)ハ東側(前面)ヨリ約八尺高クシテ堀割川ニ近キ部分ハ明治二十七年頃ニ水田ヲ埋立タルモノナリト謂フ。

今回震災ヲ受ケタルハ東側及西側ノ壁體ノ一部ニシテ南及北側ニハ異狀ナク被害ノ著シカリシハ東側(前面)ノ正門ヨリ左翼ノ壁體ノ一部分ニシテ罅裂ハ壁頂ヨリ初マリ斜ニ腰積ノ上端ニ至リ次ニ水平ニ目地ニ添フテ進ミ柱形五ヶ所ヲ突破シ再ビ斜ニ壁頂ニ至リテ止ム、此水平罅裂ヲ生ゼル壁體ノ一部ニ煉瓦ヲ剝リ取りタルガ如キ状態ヲ呈シタル個所二三アリ是レ振動ニ際シ此等ノ部分ガ上部壁體ノ自重ト震力ノ爲メニ大ナル壓力ヲ受ケタル結果ナラムト考ヘラル。(第十圖、第十一圖、鐵骨造、鐵筋こんくりーと造ノ家屋ニハ被害ノ認メラレタルモノナシ。

### 五、横濱市山下町南京街ニ於ケル

#### 被害

横濱市ニ於テ今回ノ被害最モ甚シカリシハ山下町ノ一部俗稱南京街トス。

横濱開港五十年史ニ依レバ南京街ハ山下町一二〇番地ヨリ一六〇番地ニ至ル迄ノ支那人住居地ナリトアレド現今ニ於テハ劃然タル地區ヲ形成スルニアラズ其ノ附近一帶ノ土地ヲ漠然ト斯クノ如ク呼稱スルモノ、如シ、町内ノ有様ヲ見ルニ日本人、支那人雜居シテ一種ノ特色ヲ放チ店舗トシテハ飲食店、食物原料店、雜貨店等ヲ主トシ家屋ハ多ク粗造ナル煉瓦造、木骨石造、木骨煉瓦造等ニシテ建物ノ周圍ニ空地少ク僅ニ狹隘ナル通路ニ依リ出入ヲ爲シ不潔ナル所甚ダ多シ。

山下町ノ地勢ハ東南ニ堀川ヲ隔テ山手町一帶ノ臺地ニ接シ東北ハ横濱港ニ面シ西ハ本町ニ接續シ海拔二米突前後ノ平地ナリ、其ノ内地盤ノ堅固ナルハ北部海岸通ニ沿ヒタル幅二百米突内外ノ土地ニシテ其ノ他ハ一般ニ埋立地ナリ、而シテ南京街ハ全部此ノ埋立地ノ部分ニ在リテ地盤軟弱ナリ、第十三圖ハ山下町百十一番地——百四十八番地、同百五十八番地——百六十三番地、同百六十六番地——百六十八番地、同百八十五番地——百九十二番地、同二百十八番地一廓即俗稱、南京街ニ於ケル主ナル被害家屋ヲ示シタルモノニシテ被害ノ個所及程度ヲ列記スレバ次ノ如シ。

(1、2、3……等ハ第十三圖中ニ於ケル符號ヲ示ス)

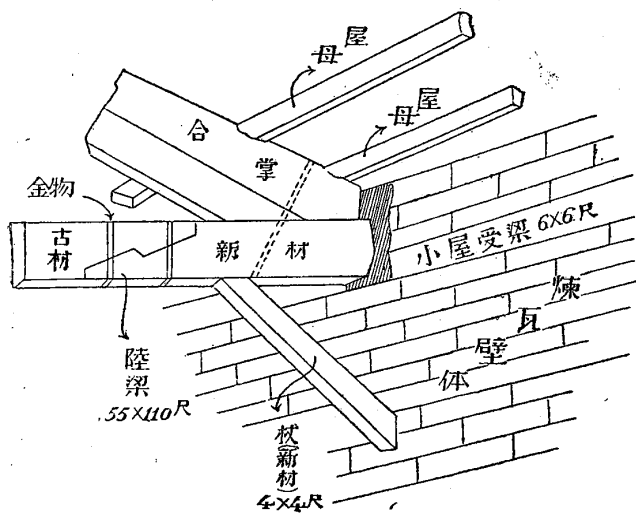
1 山下町二百十八番地 キリンビール株式會社倉庫  
構造ノ概略 煉瓦造二階建(小屋裏使用)外壁厚煉瓦二枚石灰  
入せめんともるたる積、内部間仕切壁無ク床小屋組等ノ構材  
全部木造、屋根、裏板張り瓦葺。

被害ノ程度 東北隅外壁ノ大罅裂及屋根瓦二坪程墜落東側二  
階窓上下煉瓦積大罅裂及一部墜落。

本建物ハ其ノ建設明治二十年前後ニシテ小屋陸梁ノ大部分ハ  
其ノ兩端數年前腐蝕セル爲メ約三尺通り切り取り第十四圖甲  
ノ如ク新材ヲ以テ補修セルモノニシテ當時ノ施工宜シカラザ  
リシ爲メ合掌ヨリ來ル荷重ハ漸次陸梁ヲ壓シ下ゲ方杖ニ多量  
ノ力ヲ加へ遂ニ煉瓦壁ヲ押し出シ所々ニ罅裂ヲ生ジ居リタル  
所へ今回ノ震動

ヲ受ケ東北側ノ  
外壁ハ益々外方  
ニ傾キ將ニ墜落  
セントスル状態  
ヲ呈セリ斯ノ如  
キ外壁ノ傾斜ハ  
遂ニ東北隅ノ屋  
根ニ於テ母屋ヲ  
隅合掌上端ヨリ  
離脱セシメ、屋  
内へ屋根瓦ノ墜  
落ヲ惹起スニ至

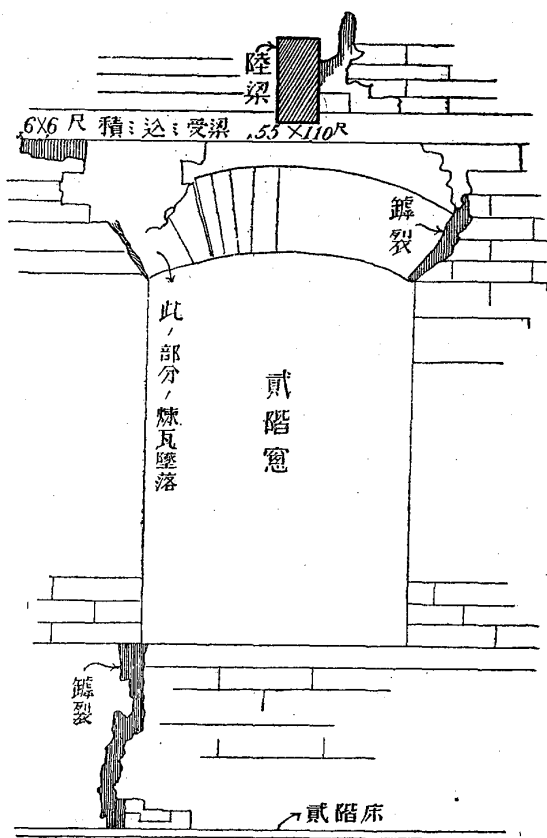
第十四圖(甲)



レリ。

東側二階窓上下煉瓦積罅裂及墜落ハ前記外壁ノ傾キタルト第十四圖乙ノ如キ小屋梁ノ配置ニ起因セルモノト認メラル。

第 十 四 圖 (乙)



2 山下町百四十二番地 事務所

構造ノ概略 木骨石造瓦葺二階建、建坪約六十坪、軒高二十五尺、内部小屋組、床、間仕切全部木造、推定建設年月、明治三十年前後被害ノ箇所ハ外壁ノ罅裂ニシテ正面及南側ノ一部ニシテ西南隅最モ甚シク木骨ト貼付石材(一個ノ大サ約4×6×2.5房州石)トノ緊結方法トシテハ間隔三尺間ニ石材三段目毎ニ長四寸ノ手違鐵物ヲ使用シ居レド石質ノ軟弱ナルト石灰もるたる積ナルニ依リ其ノ效果ナク地震ニ際シ兩者各異リタル振動ヲ爲シタルモノノ如ク間仕切壁ノ比較的多キニモ

拘ラズ著シキ損害ヲ生ゼリ。(第十五圖、第十六圖參照)

第十七圖ハ正面出入口ノ一部ヲ示ス此ノ部分ハ木造ニシテ不安定ノ形ヲナセド幸ニ被害ナカリキ。

3 山下町百四十番地 關帝廟

關帝廟ニ於テ被害アリシハ北側三棟ノ木骨煉瓦造家屋ノ中央及ビ背後ノ二棟ニシテ中央ノ棟ハ南北兩側ノ葺、背後ノ棟ハ南側ノ葺ノ貼付煉瓦(厚一枚石灰もるたる積)ノ全部墜落セルモノニシテ破壊ノ現狀ヨリ見ルニ木骨トノ連絡トシテハ少數ノ手違鐵ヲ用ヒアルニ過ギスシテ地震ノ水平振動ニ對シテハ切妻ノ葺ノ部分ハ一端固定他端自由ナル短柱トシテ振動シタルモノ、如ク其ノ基部ニ於テ挫折セルモノナリ、振動ノ最モ大ナリシハ中央ノ棟ナリシガ如ク前面ノ棟ニ被害ナキハ間仕切壁多キニ依ルナランカ。(第十八圖參照)

4 山下町百六十六番地 事務所

階下煉瓦造階上木骨平瓦張漆喰塗、瓦葺二階建、建坪四十五坪ニシテ被害ノ箇所ハ西側階上壁體ノ漆喰塗剝落セルモノニシテ下地ノ平瓦ハ附著シ居レリ平瓦ト漆喰塗トノ密著方法トシテハ下ゲ緒等ヲ使用シタル形跡ナシ。

5 山下町百六十六番地合資會社メニール商會染色整理工場煉瓦造瓦葺平家建、間口五間、奥行七間ノ建物ニシテ内部ニハ間仕切壁ナク小屋組ハ西洋小屋ヲ用ヒ軒高約十五尺、前面(東側)ニハ軒高八尺建坪五坪ノ下家附屬セリ、破壊ノ箇所ハ本屋ノ東側及西側ノ切妻壁體ノ葺全部ノ崩壞ト之ニ起因セル下家ノ破壊ナリ、本建物破壊ノ狀態ヲ見ルニ外壁煉瓦積ハ軒

桁迄ハ一枚半厚石灰もるたる積ニシテ其ヨリ上部小屋組ニ接スル部分ハ厚一枚ノ煉瓦積ニシテ小屋組構材トノ緊結皆無ナリシタメ斯クノ如キ結果ヲ生ジタルモノト認メラル。

(第十九圖參照)

6 山下町百六十三番地 工場

木骨平瓦貼目地なまこ漆喰、仕上瓦葺平家建ニシテ被害ノ箇所ハ北側ノ壁體大部分及西側壁體小部分ノ貼付平瓦墜落セルモノニシテ留釘ノ腐蝕甚シキモノアリ内部ハ間仕切壁ナク小屋組ハ西洋小屋ナリ。(第二十圖、第二十一圖參照)

7 山下町百四十六番地 住宅

木骨煉瓦造、瓦葺平家建、建坪二十七坪、貼付煉瓦積厚半枚、石灰もるたる積ニシテ南側軒蛇腹、長サ約四間、幅一尺通り墜落ス。

8 山下町百四十六番地 住宅

木骨石造瓦葺平家建、建坪約五十八坪、貼付石材厚五寸、石灰もるたる積ニシテ北側壁體地上ヨリ高八尺、幅約四間ノ間、被覆石材墜落シ爲メニ同所上部軒先ノ屋根瓦モ一尺通り墜落セリ。

木骨ト石積トノ緊結ハ多少ノ引付鐵物ヲ使用シアリタル形跡アレド木部ノ腐蝕甚シク用ヲ爲サザリシモノノ如シ。

9 山下町百四十六番地 住宅

木骨煉瓦造瓦葺二階建、建坪約六十坪、貼付煉瓦厚一枚、石灰もるたる積ニシテ被害ノ箇所ハ南側壁體軒蛇腹廻リ約十坪ノ貼付煉瓦積崩壊セルモノニシテ同所ハ雨漏ノタメ木部腐朽

シ居リタリ。

10 山下町百三十九番地 商店

木骨煉瓦造瓦葺二階建、建坪約四十坪、貼付煉瓦厚一枚、石灰もるたる積ニシテ南側壁體、軒蛇腹、長三間、幅三尺通り貼付煉瓦積崩落セルモノニシテ木部ト煉瓦積トノ緊結不充分ナリ。

11 山下町百四十八番地 倉庫

煉瓦造瓦葺平家建、建坪約四十二坪、壁厚一枚半、石灰もるたる積、軒高十二尺ニシテ被害ノ箇所ハ小屋組全部ノ墜落ニシテ四周外壁ニハ小罅裂ヲ生ゼルノミ小屋組ノ腐蝕甚シカリシニ依ルナルベシ。

12 山下町百四十八番地 倉庫

石造瓦葺平家建、建坪約五十坪ニシテ被害ノ箇所ハ南側壁體ノ軒蛇腹石材墜落シタルモノニシテ緊結鐵物ナク石積ハ石灰もるたるヲ使用居レリ。

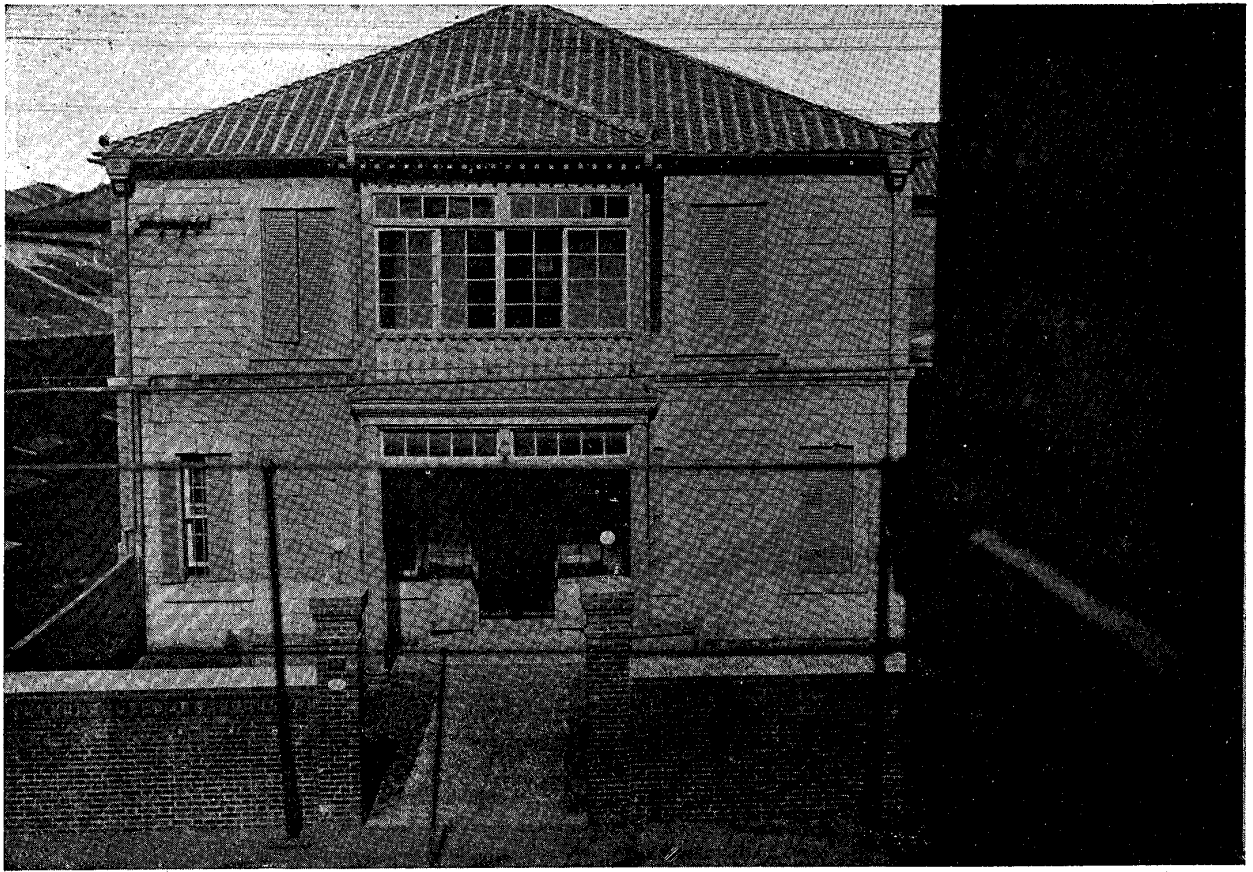
13 山下町百三十七番地 湯屋

木骨石造瓦葺二階建、建坪約六十五坪ニシテ外壁ノ構造ハ大サ $8 \times 8 \times 2.5$ トノ房州石ヲ石灰もるたる積トシ木骨トノ連絡方法ハ四寸鎚ヲ柱當リ三尺間ニ二尺位ノ間隔ヲ置キテ使用シアレド石材ノ軟弱ナルト積方ノ粗雜ノタメ效ナク南北兩側ノ壁體被覆石積ハ大罅裂ヲ生ジ所々墜落ヲ見タリ。

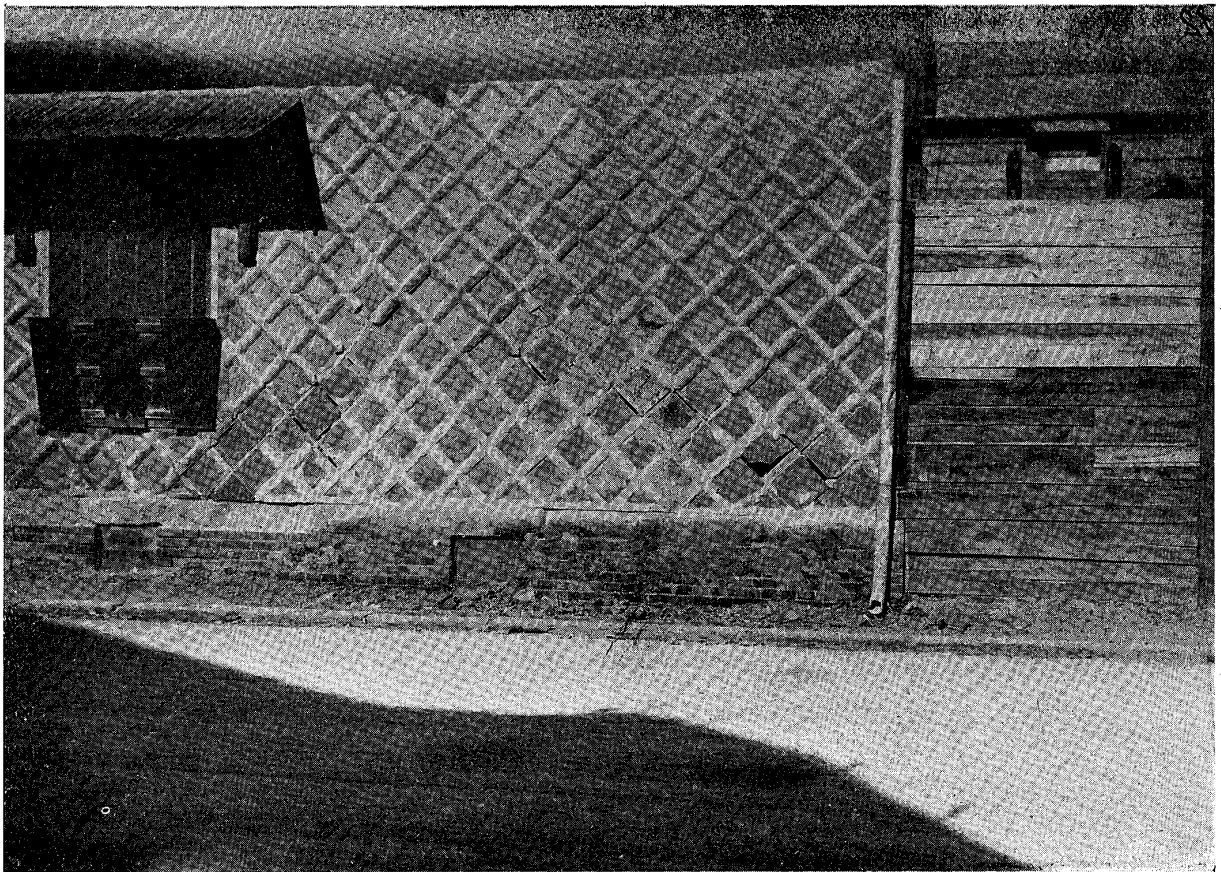
本建物ノ木骨部ハ南ノ方向ニ傾斜シ居レリ。

(第二十二圖及第二十三圖參照)

14 山下町百三十一番地 ホテル

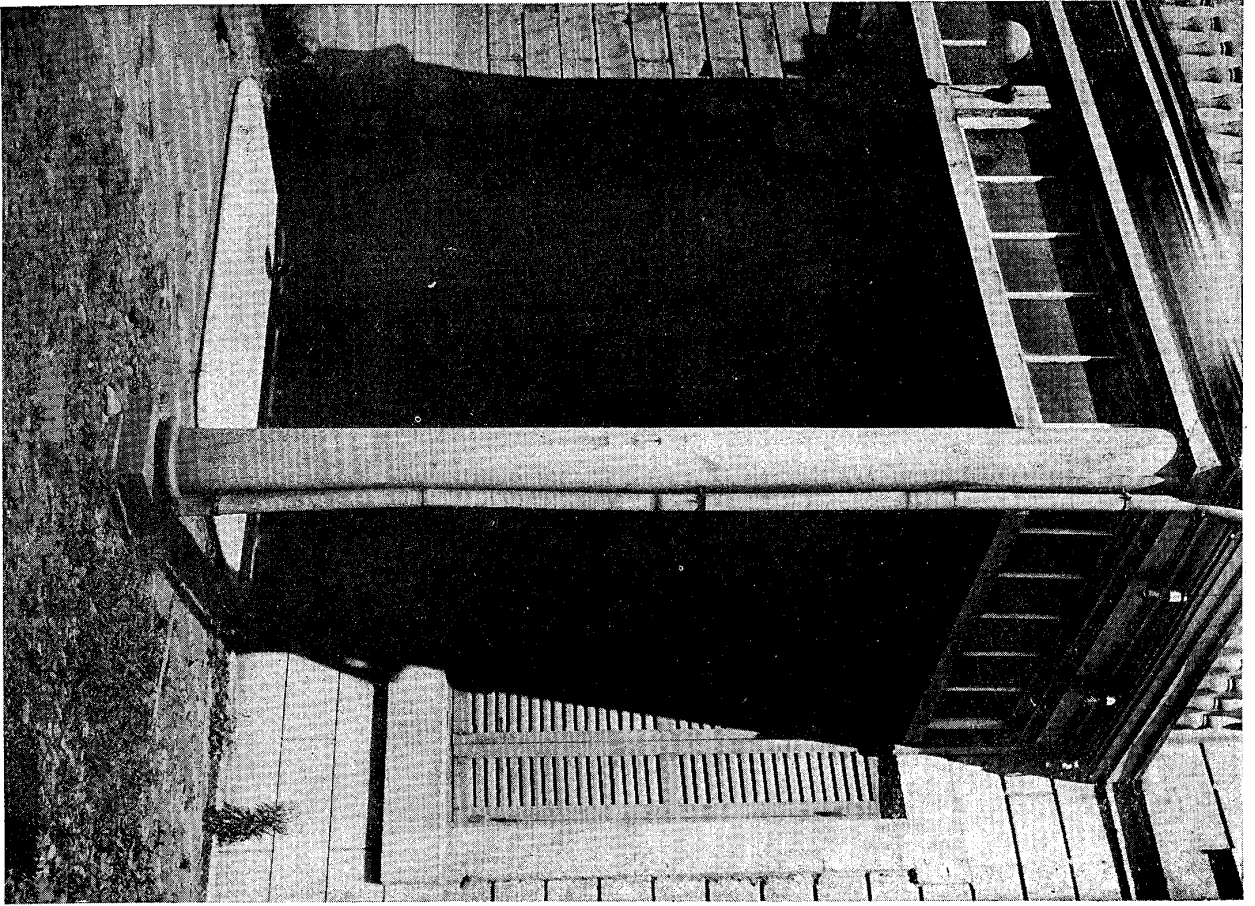


第十五圖

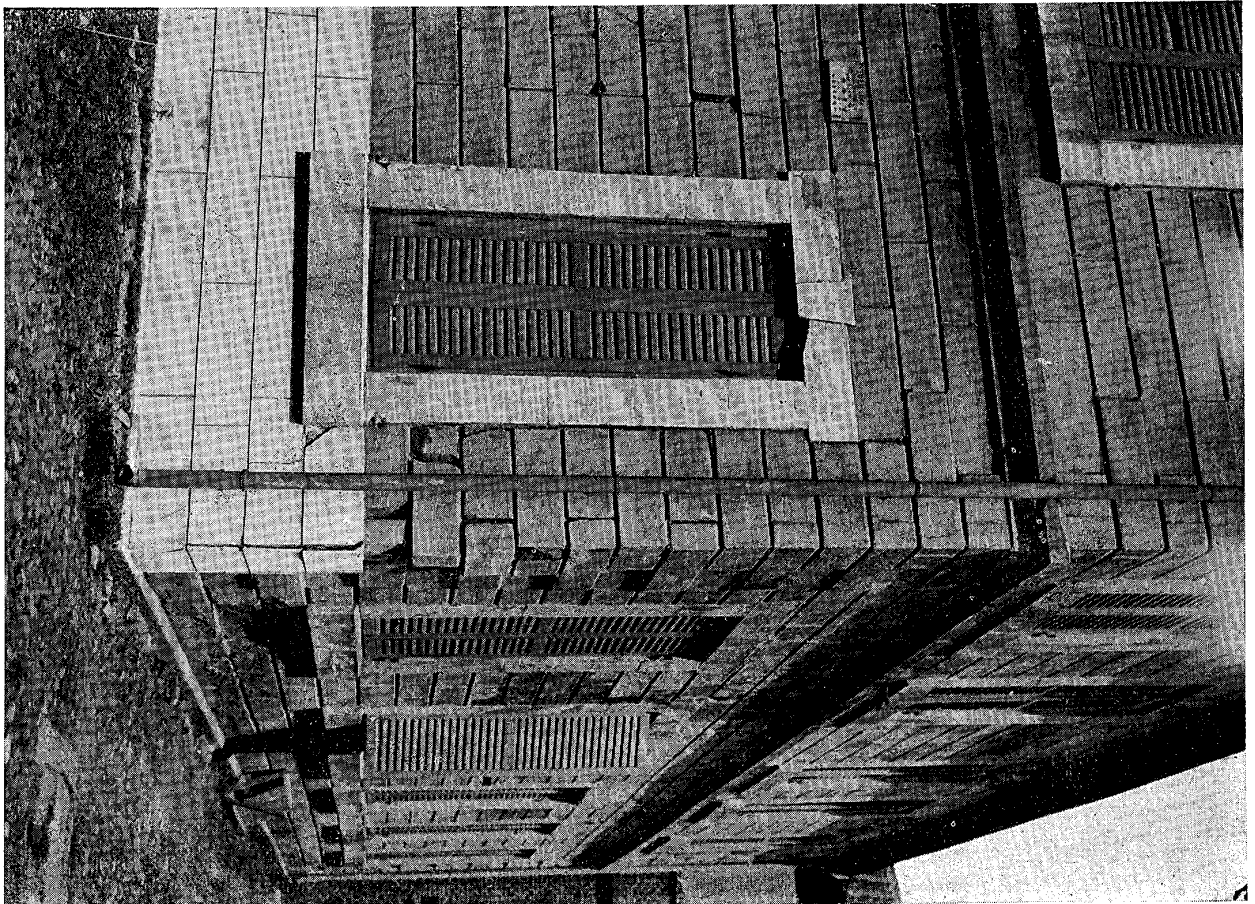


第二十一圖





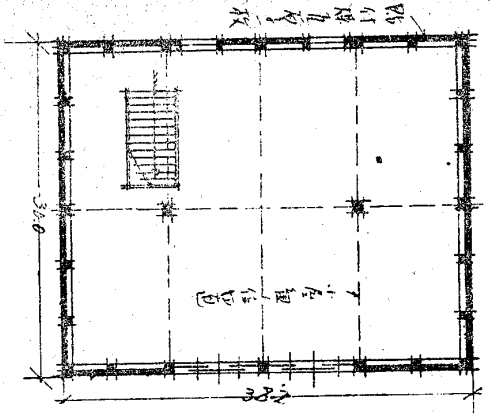
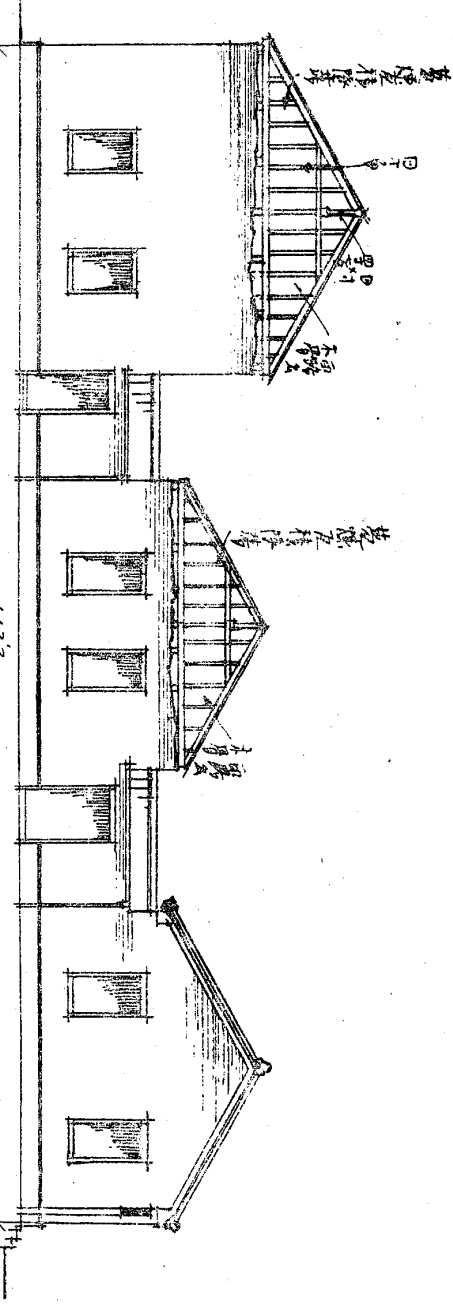
第十七圖



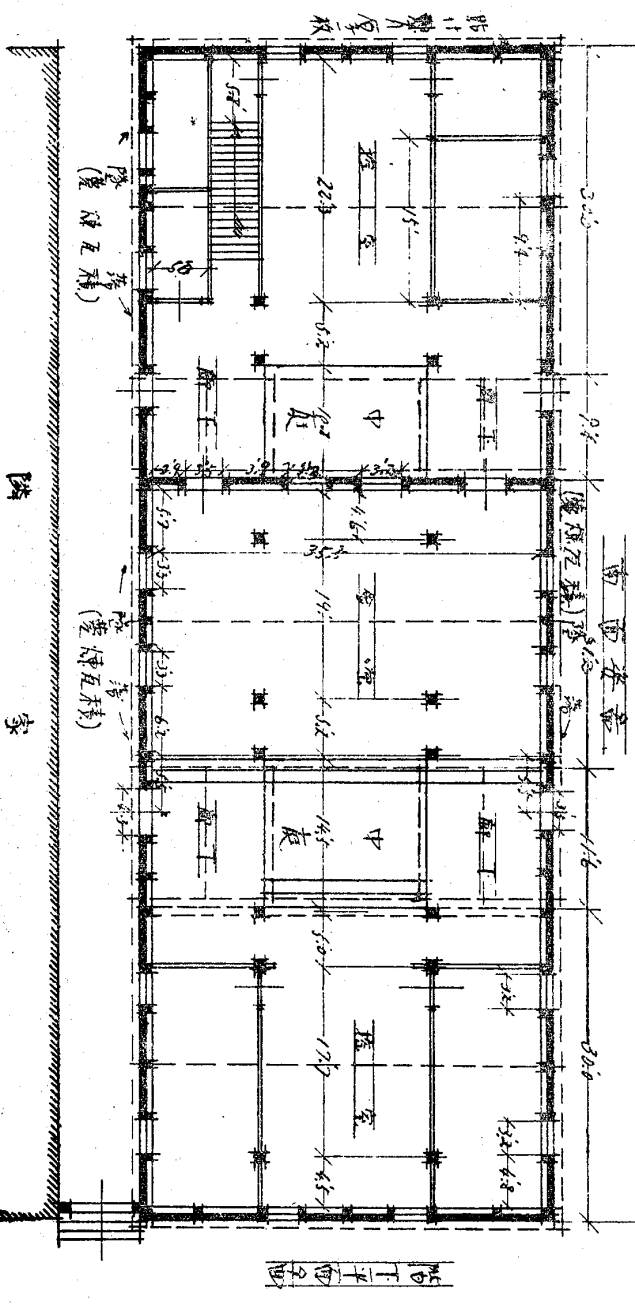
第十六圖

横滨市山下町石田卷地

圆帝帝廟 縮尺三合二

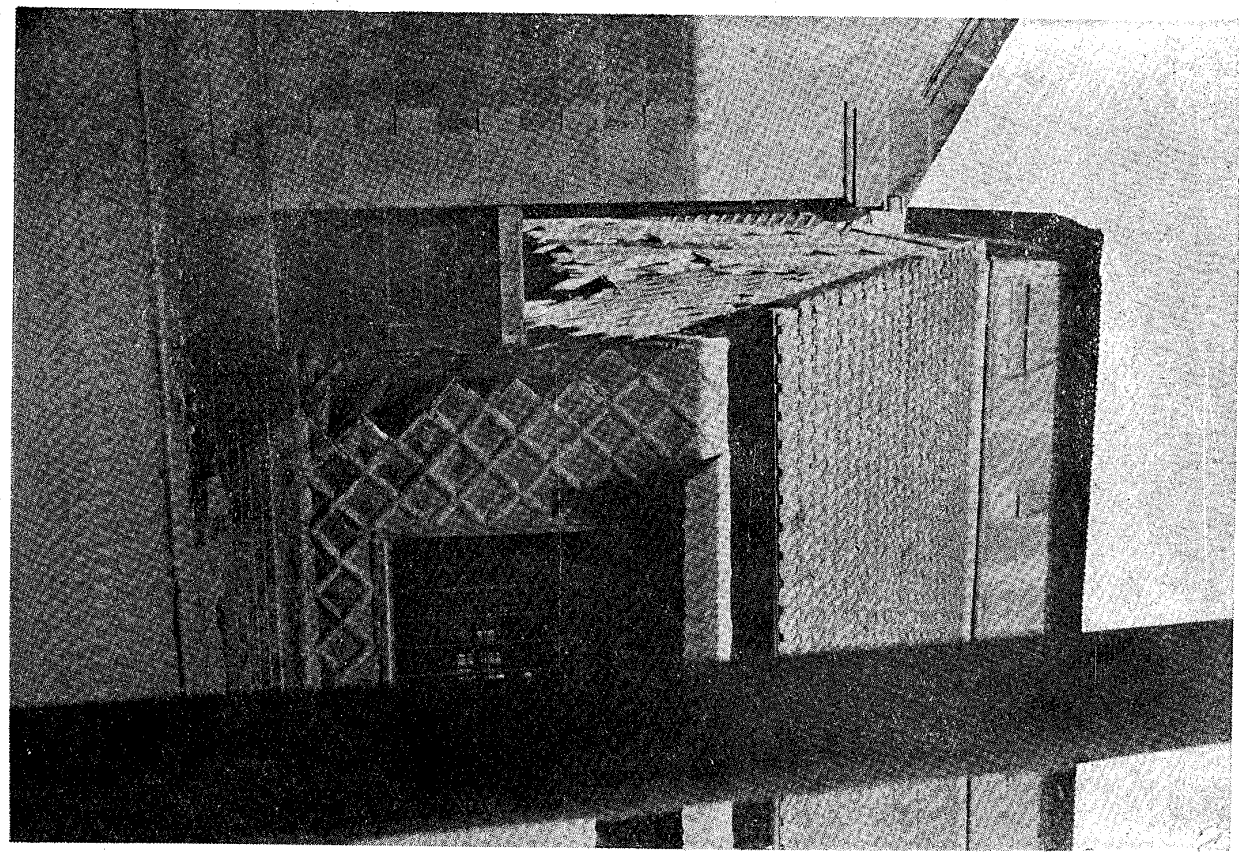


小房平面圖

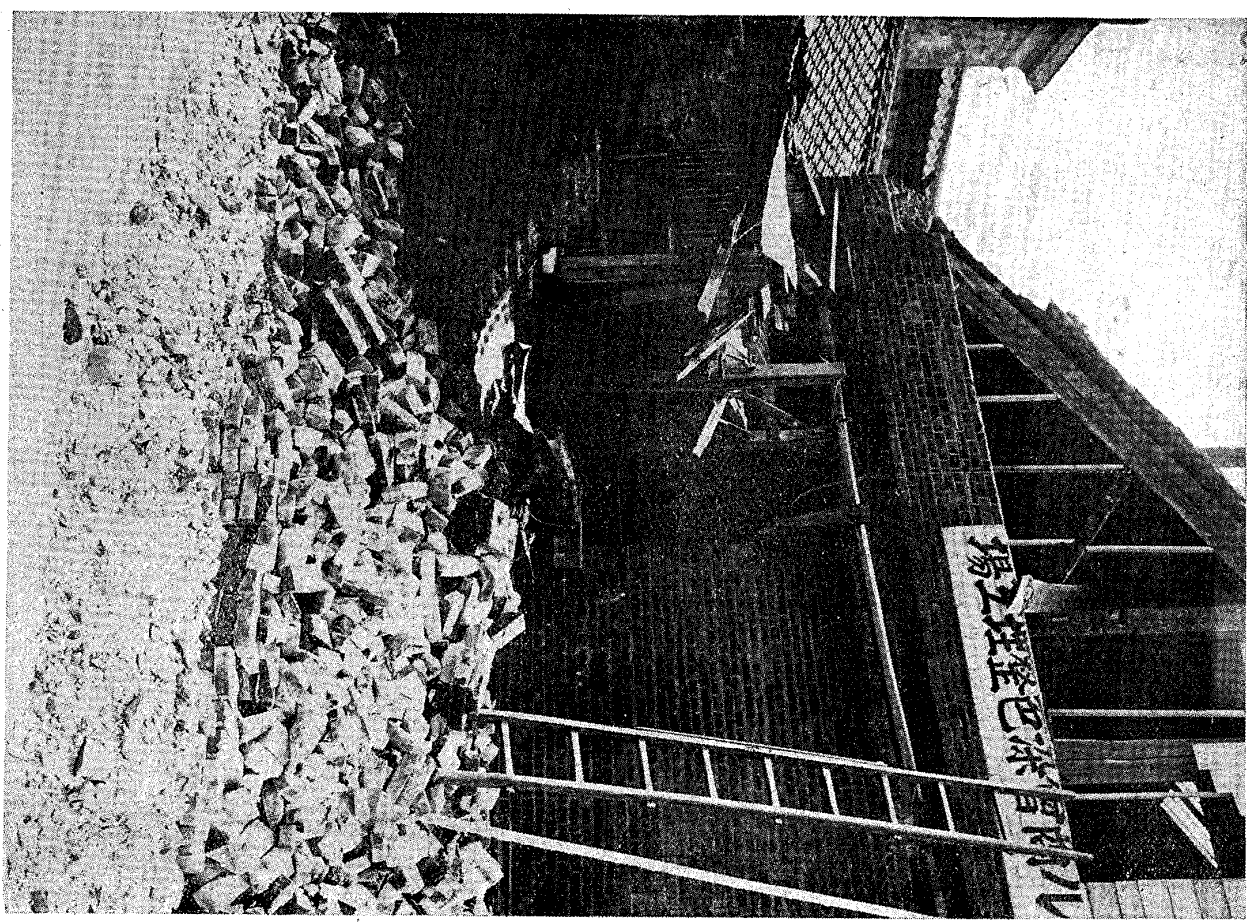


階 家

下室平面圖

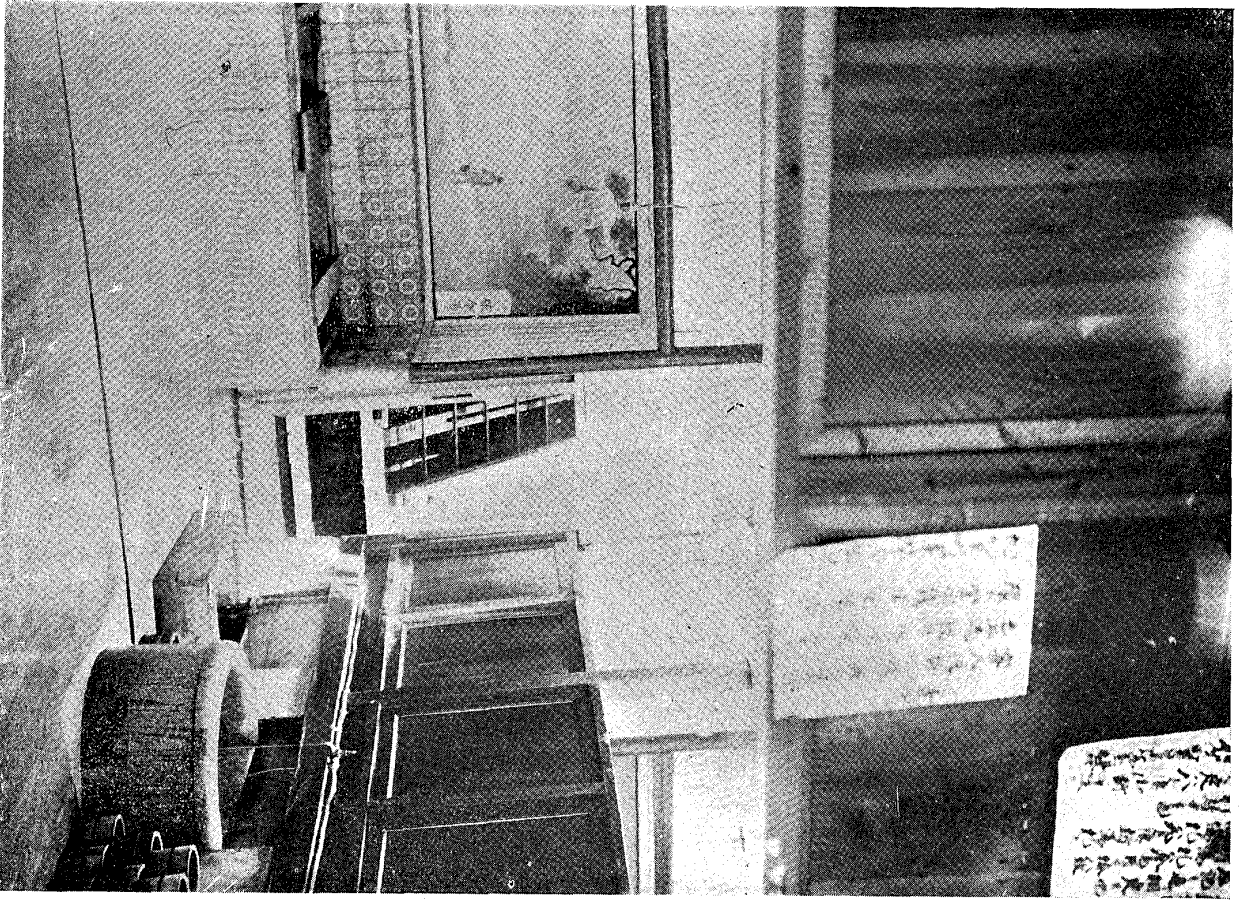


第二十圖

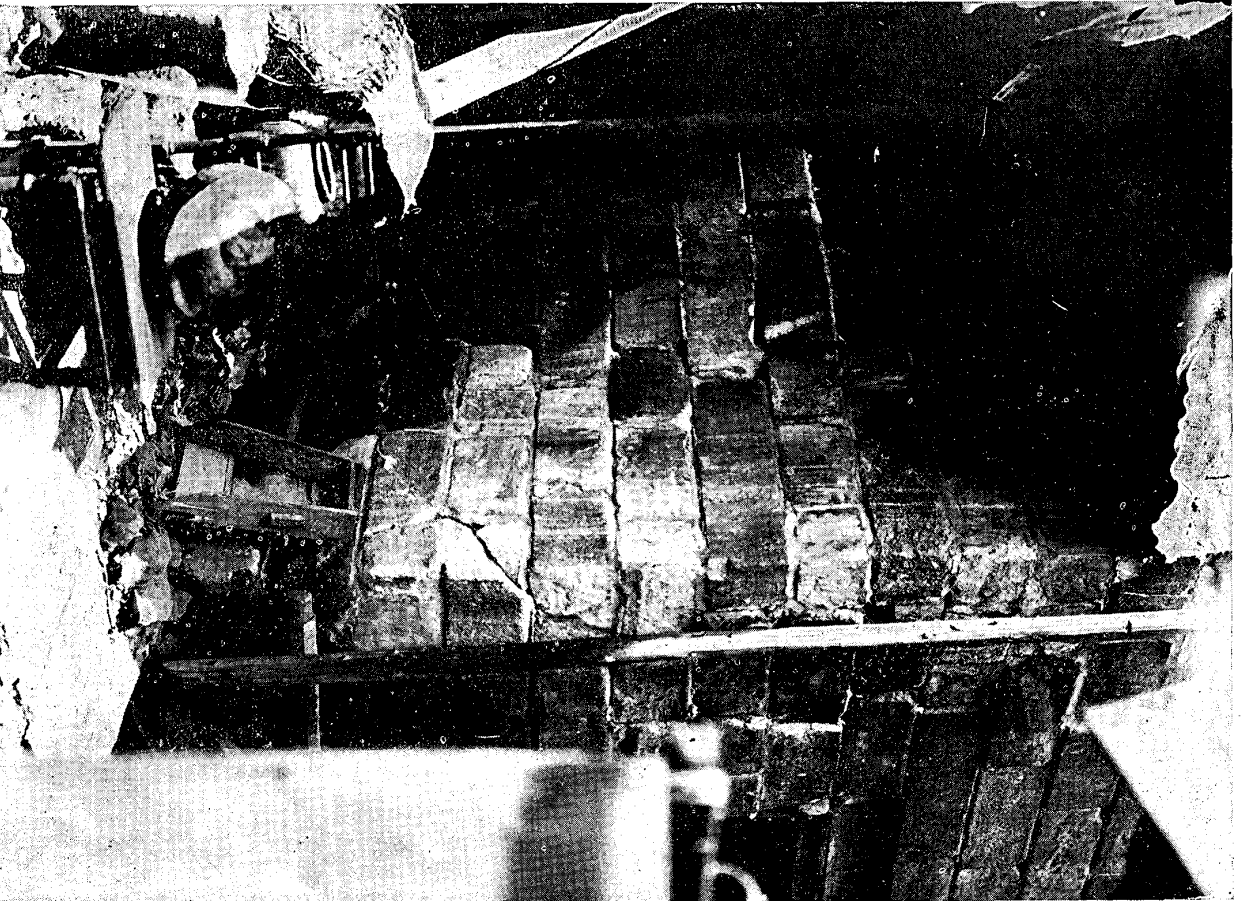


第十九圖





第二十三圖



第二十二圖

第一階煉瓦造(厚二枚)瓦葺三階建、階上全部木骨平瓦貼漆喰仕上ニシテ被害ノ箇所ハ北側壁體二階ノ窓臺附近約半坪ノ漆喰剝落ト一階ノ一室ノ木摺天井漆喰約五坪剝落セル以外ニハ損害ナシ、階下煉瓦積ハ石灰もるたるヲ使用シアレド罅裂セル箇所ナシ本建物ハ間仕切壁多キタメ振動ニ對シ抵抗力強ク三階建ニモ拘ラズ被害少ナカリシナラン。

15 山下町百二十八番地 住宅

木骨平瓦貼漆喰塗、瓦葺二階建、建坪四十坪ニシテ南側壁體胴蛇腹附近約二坪ノ貼付平瓦墜落セルモノニシテ露出セル木部ヲ見ルニ留釘ノ腐蝕甚シ。

16 山下町百十八番地 事務所

木骨煉瓦造瓦葺二階建、建坪百十坪貼付煉瓦厚半枚、石灰もるたる積ニシテ被害ノ箇所ハ北側壁體ノ軒蛇腹下約一坪ノ被覆煉瓦積墜落シ其ノ他軒廻ノ煉瓦積ニハ大罅裂ヲ生ジ居レリ木部下煉瓦トノ緊結不完全ナルヲ見ル。

17 山下町百十七番地 倉庫

煉瓦造(壁厚一枚半石灰入せめんともるたる積)瓦葺平家建、二棟連續シタル平面ヲ有シ小屋組ハ西洋小屋ニシテ今回ノ被害ハ西南隅ノ壁體ニ大罅裂ヲ生ゼルモノト其ノ部分ニ於ケル屋根ノ墜落トナリ。

墜落ノ原因ヲ考フルニ本建物ハ震災前ニ於テ既ニ谷樋ヲ構成セル鐵板腐蝕シ雨漏ヲ生ジ小屋組ノ一端ヲ腐朽セシメ居リタルモノノ如ク破壊ノ現場ヲ見ルモ陸梁ノ一端ノミ腐蝕シ他端異狀ナキヲ以テ證シ得ベク今回ノ震災ニ際シ小屋組ハ先ヅ墜

落シ次ニ其ノ影響ヲ受ケ壁體ニ罅裂ヲ生ゼルモノト見做シ得ベシ。(第二十四圖及第二十五圖參照)

18 山下町百十七番地 住宅

本建物ハ木骨ニ煉瓦及石ヲ貼リタルモノニシテ四周ノ外壁ハ軒蛇腹ニ至ル迄厚一枚半ノ煉瓦積ヲナシ南北兩側ノ切妻壁ノ上部ハ房州石( $\infty \times \infty \times 20\text{cm}$ )ヲ以テ被覆セルモノニシテ被害ノ箇所ハ此ノ部分ノ石積墜落セルモノニシテ木部ヲ露出セルモノヲ見ルニ緊結方法トシテハ少數ノ手違鎚ヲ使用シ居レド石積ニ用ヒタルハ石灰もるたるニシテ施工亦粗雑ナルヲ以テ鎚ハ木部ニ殘リタル儘石材ノミ墜落シ居レリ。

19 山下町百十七番地 倉庫

煉瓦造瓦葺平家建、建坪八十四坪ニシテ被害ノ箇所ハ西側ノ軒先ニ近キ屋根瓦約二坪墜落セリ、樺、裏板ニ腐蝕アルヲ見ル。

20 山下町百二十番地 事務所

煉瓦造瓦葺二階建ニシテ煉瓦厚二枚石灰入せめんともるたるヲ以テ積立テタルモノニシテ被害ノ箇所ハ東西兩壁ノ中央部ノ罅裂ニシテ原因ハ二階露臺ノ床梁ノ撞木ノ如ク東西ノ方向ニ振動セル爲メ前記兩壁ヲ突キ破リタルモノト認メラル。

21 山下町百二十番地 住宅

木骨石造瓦葺平家建、貼付石材ノ大サ( $5 \times 7 \times 20\text{cm}$ )石灰もるたる積軒高約十尺ニシテ北側壁體ノ被覆石材全部ト同所軒先屋根瓦一部墜落セルモノナリ。

22 山下町百九十一番地 事務所

木骨煉瓦造瓦葺二階建、建坪六十坪、煉瓦厚半枚、石灰もるたる積ニシテ西側外壁上部軒蛇腹、幅三尺、長約七間通り貼付煉瓦積墜落セリ木部トノ連絡殆ンドナシ。

23 山下町百九十一番地 倉庫

煉瓦造瓦葺平家建、軒高十二尺、中央ニ煉瓦造防火壁ヲ有シ小屋ハ和小屋ニシテ今回破損セルハ南側ノ半分ニシテ北側ノ半分及防火壁ニハ異狀ナシ、本建物ハ煉瓦厚一枚、石灰もるたる積ニシテ施工亦粗惡ナリ、被害ノ原因ハ東側ノ壁體ニ内部ヨリ多量ノ木材ヲ立テカケアリタル所ヘ震動ヲ受ケタルヲ以テ薄弱ナル其ノ壓力ニ耐ヘズシテ倒壞シ次デ小屋組ノ墜落ヲ惹起セルモノト認メラル。(第二十六圖參照)

24 山下町百九十一番地 商店

木造瓦葺二階建、外部平瓦貼リ漆喰仕上ニシテ建坪約三十坪被害ノ箇所ハ南側壁體ノ貼付平瓦大半墜落ス木部ヲ露出セルモノヲ見ルニ留釘ノ腐蝕甚シ。

25 山下町百九十一番地 商店

木造瓦葺二階建、建坪二十四坪、平瓦張漆喰仕上ニシテ被害ノ箇所ハ北及西側ノ貼付平瓦墜落セルモノニシテ前者ト同ジク留釘腐蝕シ居レリ。(第二十七圖參照)

26 山下町百九十番地 商店

木骨煉瓦葺二階建、建坪五十五坪、貼付煉瓦厚半枚、石灰もるたる積ニシテ西側外壁貼付煉瓦大半墜落ス。

27 山下町百九十二番地 倉庫

木骨石造平家建、建坪六十坪、被害ノ箇所ハ木造小屋組ノ棟

木雨漏リノ爲メ腐蝕シ居リタルモノノ如ク振動ニ依リ遂ニ挫折シ屋根瓦ノ墜落ヲ見タルナリ。

28 山下町百八十九番地 病院

木骨煉瓦葺二階建、建坪二十二坪、貼付煉瓦厚半枚、石灰もるたる積ニシテ北及西側ノ軒蛇腹、貼付煉瓦積長サ約八間、幅一尺内外ニ互リ墜落ス。(第二十八圖參照)

29 山下町百九十二番地 商店

木骨瓦葺二階建、建坪約八十坪、壁體階下ハ厚一枚ノ煉瓦ヲ貼付、階上ハ平瓦張漆喰仕上ニシテ東側外壁ノ貼付平瓦約五坪剝落ス下地木部ノ腐蝕甚シ。

30 山下町百八十九番地 住宅

構造ノ大略煉瓦造外壁厚一枚半瓦葺二階建、建坪六十五坪、軒高約二十五尺九寸、第二十九圖甲ニ示スガ如キ平面ヲ有シ中央ノ間仕切壁ハ煉瓦造ニシテ厚一枚半、石灰もるたる積其ノ他ノ間仕切壁ハ木造小屋組ハ和小屋ニシテ方形造トス。

被害ノ箇所ハ北側階上壁體大半及東西兩壁ノ軒蛇腹崩壞及中央煉瓦造間仕切壁ヨリ以北ノ小屋組墜落セルモノナリ。

崩壞ノ原因トシテ特ニ擧グベキモノヲ發見セザリシカド東側階上ニ取付アル木造露臺ハ振動ニ際シ外壁ヲ外部ニ開カシメ小屋組又腐蝕シ居リタル爲メ前記ノ被害ヲ生ジタルニハ非ルカ。(第二十九圖甲、第二十九圖乙參照)

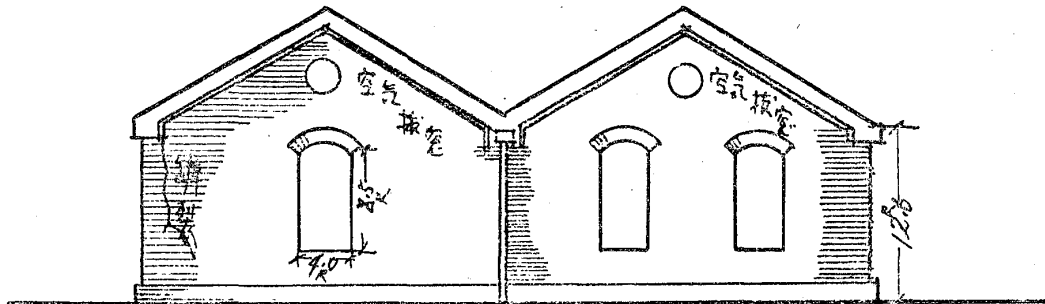
31 山下町百八十九番地 商店

木骨煉瓦造瓦葺二階建、建坪約六十坪、貼付煉瓦厚半枚、石灰もるたる積ニシテ北側壁體ノ軒蛇腹煉瓦積一部墜落ス。

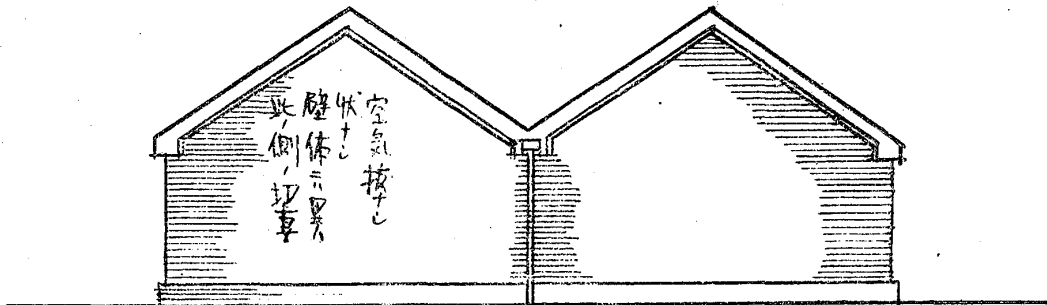
第二十四番

横濱市山下町百七番地倉庫取寄

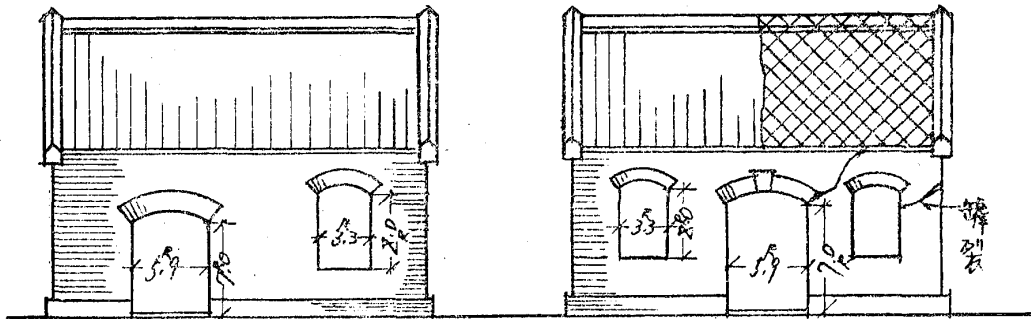
縮尺三百分の一



南侧建畵

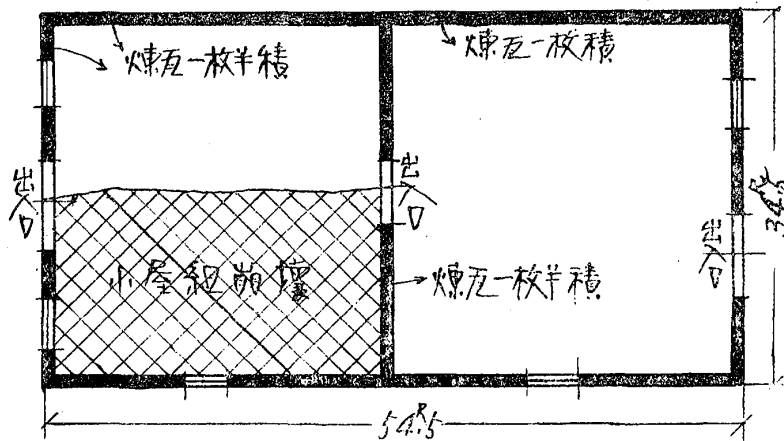


北侧建畵



东侧建畵

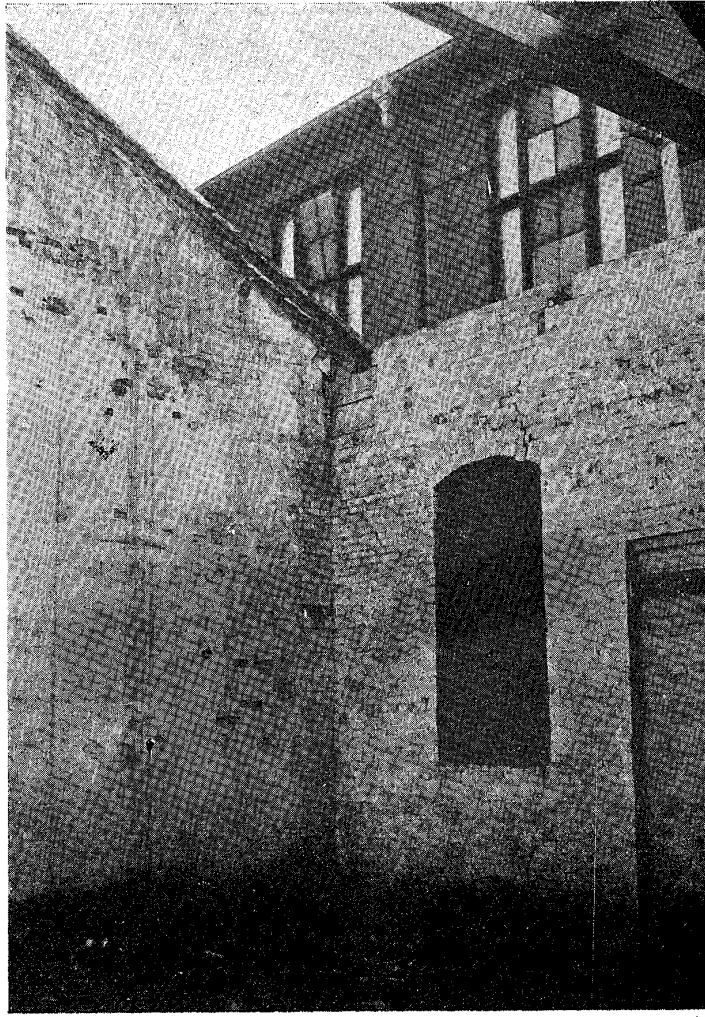
西侧建畵



平面畵





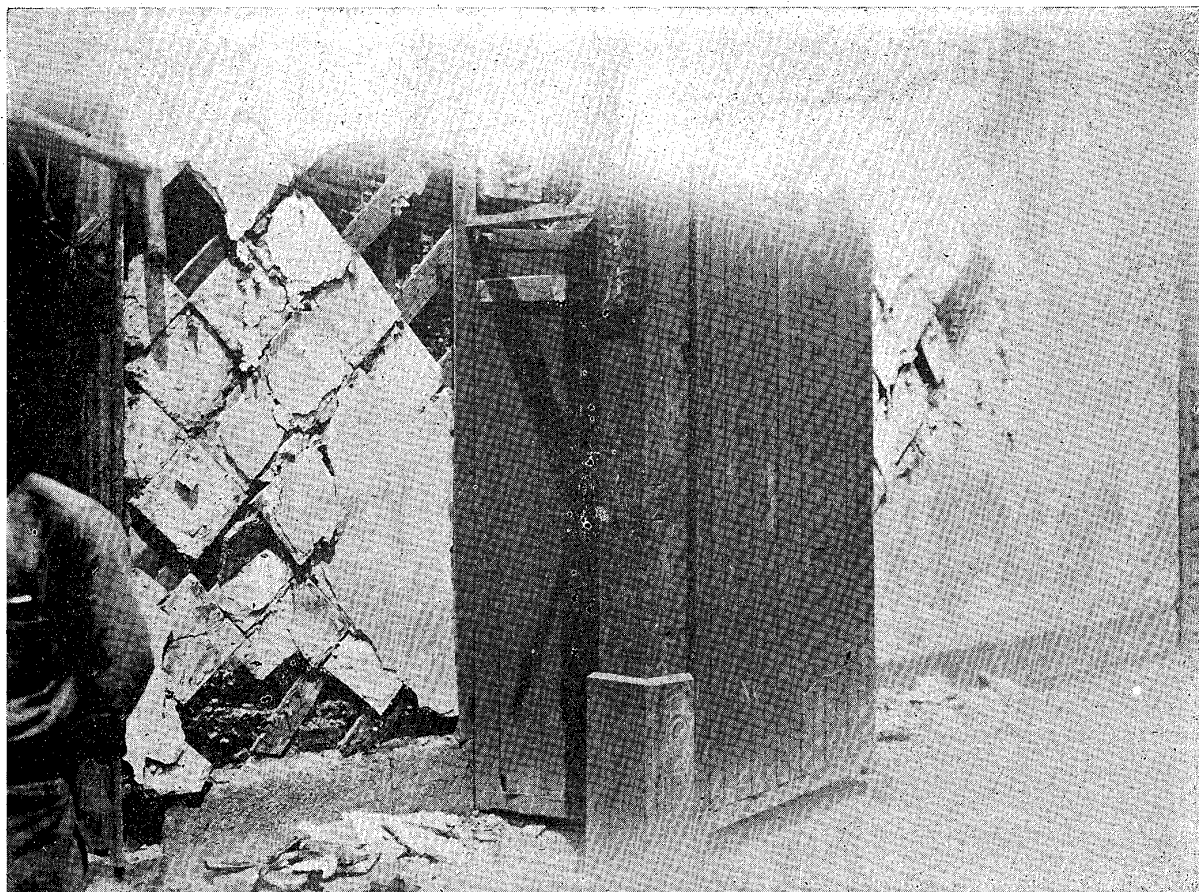


第三十五圖

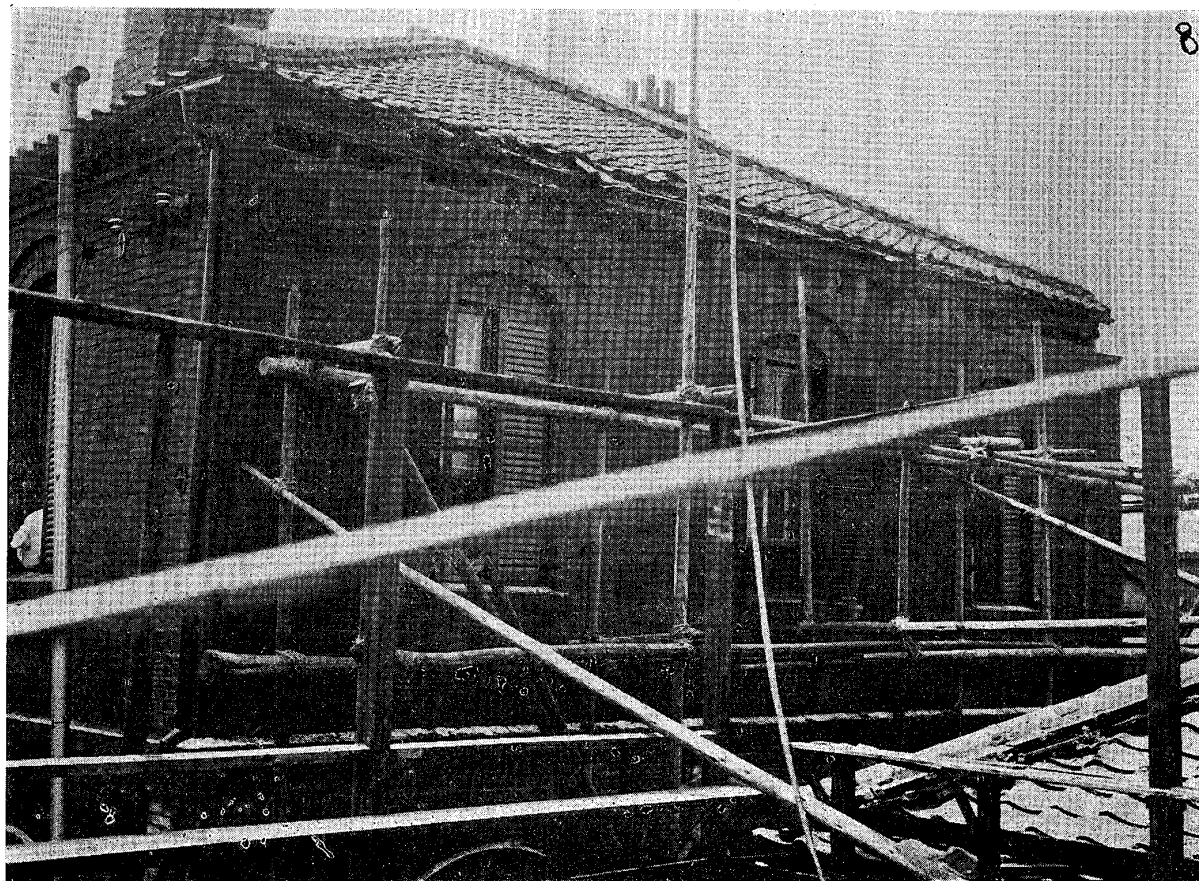


第二十六圖

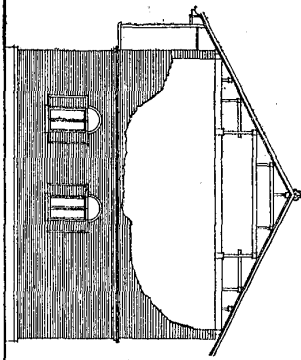
第二十七圖



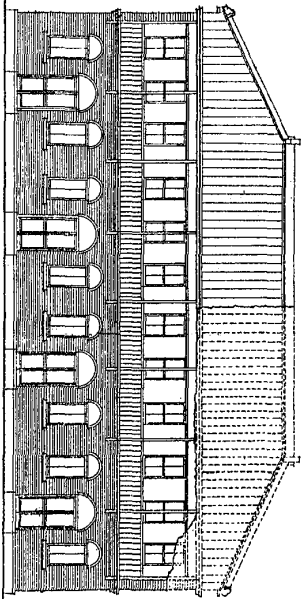
第二十八圖



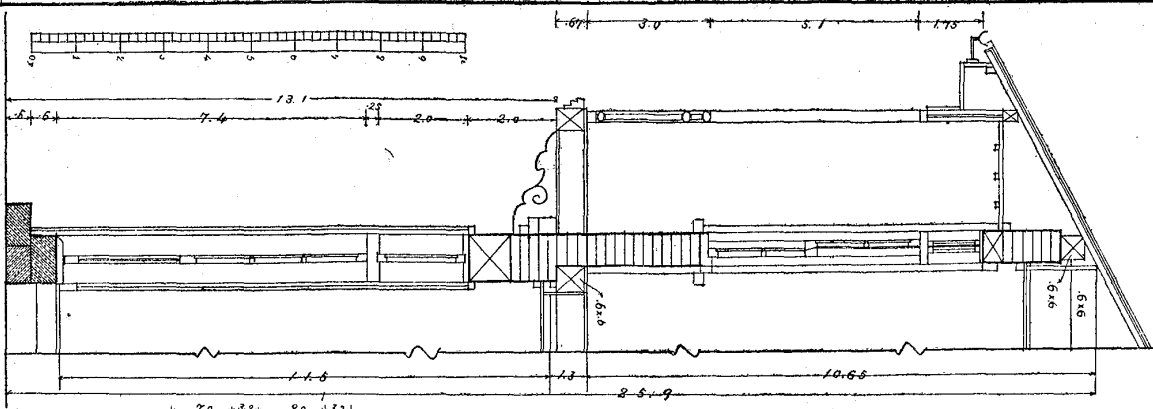
北側建圖



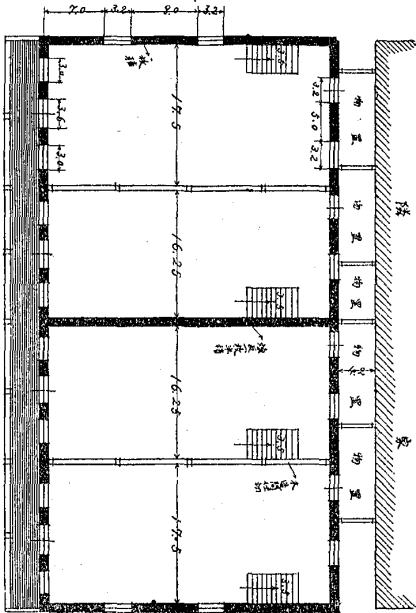
正面建圖



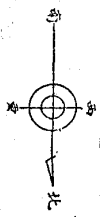
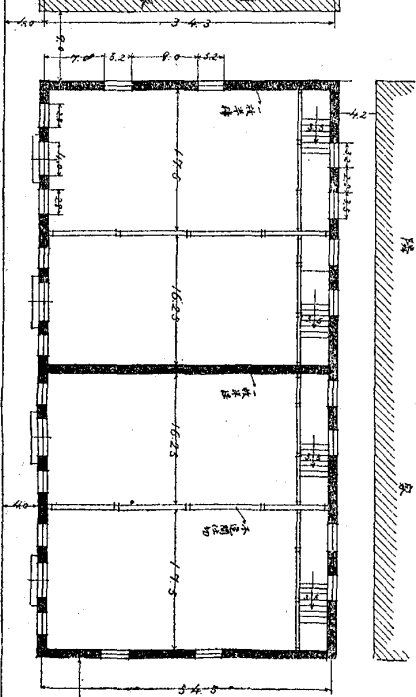
壁体断面詳細圖



階上平面



階下平面





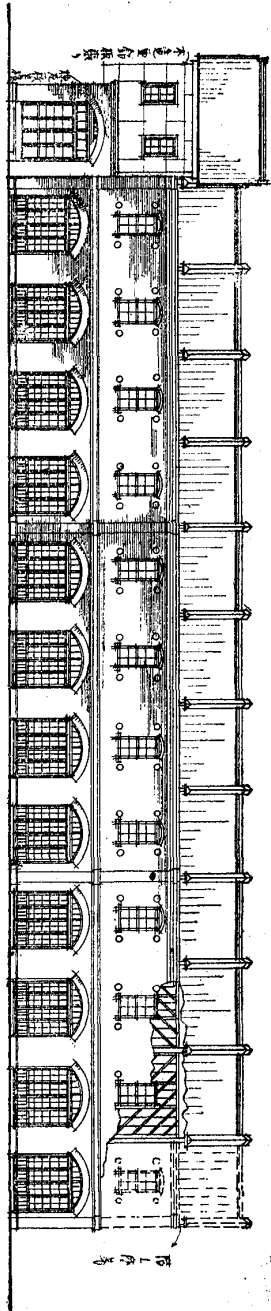


第二十九圖(乙)

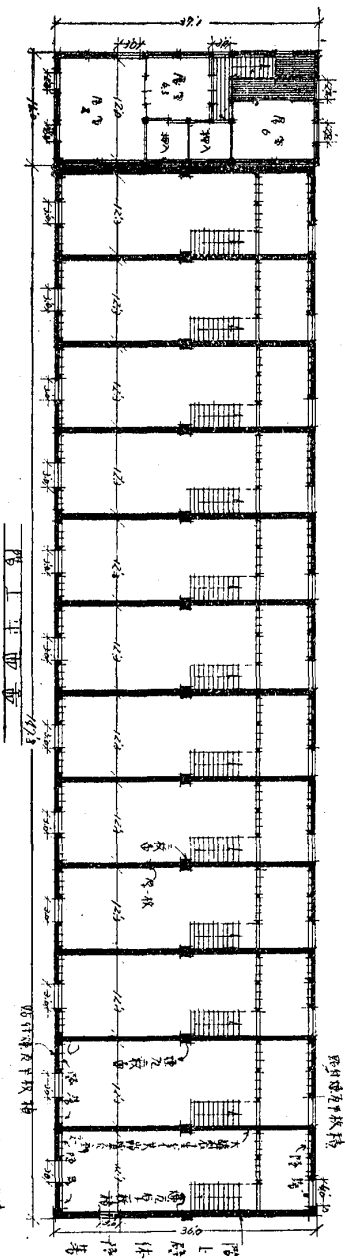


第三十圖

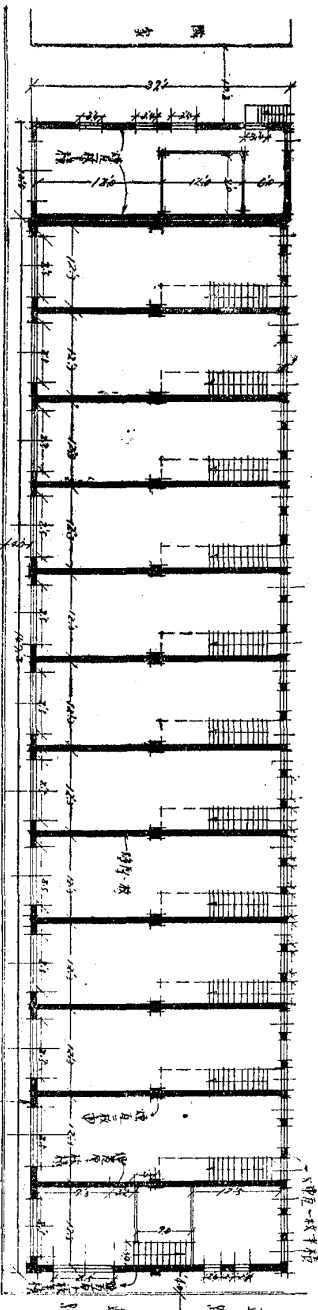




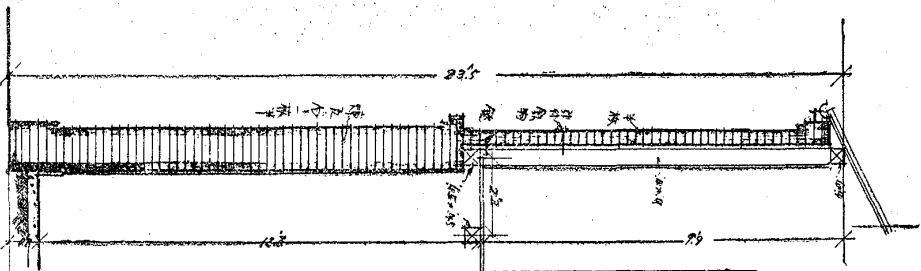
西立面图



一层平面图



二层平面图



墙体剖面图



32 山下町百八十八番地 商店 長屋

構造ノ概略 階下ハ煉瓦造、階上木骨煉瓦造（貼付煉瓦厚半枚）ニシテ防火壁ハ階上階下共厚一枚ノ煉瓦積ニシテ軒蛇腹迄高二十六尺九寸アリ平面ハ第三十一圖ニ示スガ如ク十一個ノ防火壁ニシテ十二戸ニ區劃シアリ。

今回ノ被害ハ南端ノ一戸ニシテ階下ニハ損害ナキモ階上ハ三方面ノ外壁及屋根全部崩壊セリ。

階上ノ構造ハ胴蛇腹上ニ土臺ヲ置渡シ柱及間柱ヲ立テタルモノニシテ土臺ト煉瓦積トヲ緊結スベキ植込ミぼうるとナク其ノ外面ヲ被覆セル貼付煉瓦積ト木部トノ連絡ハ僅カニ一間内外ニ柱當リヘ二箇所ノ引付鐵物ヲ用ヒタルニ過ギズ、煉瓦積ハ凡テ石灰もるたるヲ使用シ施工粗雜ナルハ今回ノ損害ヲ惹起シタル一大原因ナランモ此ノ一棟ノ内北端ノ一戸ハ南端ノモノト同一構造ナルニ災害ヲ免レタルハ其ノ外壁隣家ニ密接セル爲メナリト考フルコトヲ得、此ノ震災ニ當リ南端ノ崩壊セル家屋ノ階下ニ居リタル其ノ家ノ娘某ハ階上崩壊ノ大音響ニ驚キ街路ニ逃出デタル刹那階上ヨリ落下シ來リタル煉瓦片ニテ壓死ヲ遂ゲタリト云フ。（第三十圖及第三十一圖參照）

33 山下町百八十八番地 商店

木骨平瓦張漆喰塗瓦葺二階建、建坪約九十坪ニシテ西南ノ一隅ノ外壁ニ於ケル貼付瓦剝落セリ、木部留釘ノ腐朽甚シ。

34 山下町百八十七番地 七、ユニオンイステート、エンド

インベストメント、カムバニー

煉瓦造瓦葺二階建、建坪約三十二坪、外壁全部ニ互リテ罅裂

ヲ生ジ屋根瓦大半墜落ス、本建物ハ其ノ建設年月比較的古ク今回ノ震災前既ニ壁體ノ罅裂存在セリト認メラル。

35 山下町百二十六番地 商店

木骨煉瓦造瓦葺二階建、建坪約十八坪、貼付煉瓦厚半枚、石灰もるたる積ニシテ南側及北側ノ軒蛇腹全部墜落ス。

36 山下町百三十六番地 商店

木骨煉瓦造瓦葺二階建、建坪四十四坪、貼付煉瓦厚半枚、石灰もるたる積ニシテ北側外壁ヲ被覆セル煉瓦積大半墜落シ木部露出セリ、煉瓦積ト木骨トノ緊結絶無ナリ。

以上ノ横濱市山下町（南京街）ニ於ケル震災被害家屋ト其ノ土地ニ存在スル損害ナキ家屋トノ割合ヲ求ムレバ別表ノ如クニシテ第十三圖ノ一廓内ニ現存スル家屋ノ棟數三百三十二對シ被害家屋三十七棟ニシテ被害ノ割合一割一步強トナル。

## 六、結 言

今回ノ地震ニ際シ被害家屋ノ大半ヲ占ムル土藏造、木骨石造、木骨煉瓦造、煉瓦造獨立煙突等ハ從來地震ニ際シ危険ナルコトヲ證明セラレ、災害豫防方法モ既ニ研究シ盡サレタル感アルヲ以テ單ニ調査シタル事實ヲ列記シ報告トス。

第 二 表

横濱市山下町南京街(俗稱)ニ於ケル震災被害家屋調査表

| 構 造 種 別                                    | 棟 數        | 被害家屋棟數    | 棟數ニ對スル被害家屋棟數(百分比) |
|--|------------|-----------|-------------------|
| 煉瓦造平家數<br>(外部人造石仕上ヲ含ム)二階建                  | 38         | 5         | 13.2%             |
|  | 42         | 4         | 9.5               |
|  | <u>80</u>  | <u>9</u>  | .....11.3%        |
| 石造平家建<br>二階建                               | 13         | 1         | 7.7               |
|  | 14         | 0         | 0                 |
|  | <u>27</u>  | <u>1</u>  | .....3.3%         |
| 木骨石造平家建<br>二階建                             | 6          | 3         | 50                |
|  | 3          | 2         | 66.7              |
|  | <u>9</u>   | <u>5</u>  | .....55.6%        |
| 木骨煉瓦造平家建<br>(外部人造石又ハも)二階建<br>(るたる仕上ヲ含ム)三階建 | 17         | 3         | 17.6              |
|  | 103        | 13        | 12.6              |
|  | 1          | 0         | 0                 |
|  | <u>121</u> | <u>16</u> | .....13.2%        |
| 木造平瓦張平家建<br>(木造平瓦張漆)二階建<br>(喰仕上ヲ含ム)三階建     | 8          | 1         | 12.5              |
|  | 25         | 4         | 16.0              |
|  | 2          | 1         | 50.0              |
|  | <u>35</u>  | <u>6</u>  | .....17.1%        |
| 木造木摺打平家建<br>(漆喰塗及もるたる塗)二階建                 | 3          | 0         |                   |
|  | 11         | 0         |                   |
|  | <u>14</u>  | <u>0</u>  |                   |
| 木造生子板張平家建<br>二階建                           | 10         | 0         |                   |
|  | 3          | 0         |                   |
|  | <u>13</u>  | <u>0</u>  |                   |
| 木造平家建<br>(眞壁又ハ下見板張)二階建                     | 8          | 0         |                   |
|  | 19         | 0         |                   |
|  | <u>27</u>  | <u>0</u>  |                   |
| 鐵筋こんくりーと造平家建<br>二階建                        | 0          | 0         |                   |
|  | 2          | 0         |                   |
|  | <u>2</u>   | <u>0</u>  |                   |
| 鐵骨生子板張平家建                                  | 2          | 0         |                   |
|  | 330        | 3.7       | 11.2%             |

備考 被害ノ程度ハ壁體ノ大龜裂崩壞軸部ノ大ナル傾斜倒潰屋根瓦墜落等著シキ損害ヲ受ケタルモノヲ舉ゲ