

# ○八丈嶋及青ヶ島地災記録

今回鳥島破裂ニ關シ參考ノ爲メ八丈嶋及青ヶ島ノ地災記録ヲ  
編纂シテ提出致候也

明治三十五年十月十四日

委員 理學博士 大森 房 吉

震災豫防調査會長工學博士辰野金吾殿

## 八丈島及青ヶ島

八丈島及青ヶ島ハ今回破裂セル鳥島ト同一ノ火山脈ニ屬シ且  
ツ最モ鳥島ニ近キ島嶼ニシテ住民モ自然危懼ノ念ヲ抱キ、種  
々ノ流言ヲナスモノ有ルノ際ナレバ兩島ニ關スル地災ノ記録  
ヲ調べテ左ニ抄出シ少シク意見ヲ述ベントス

## 八丈島地災記録

八丈島廳ニ保存セル八丈嶋年表及同島大賀郷名主浮田欽吉氏  
所藏ノ八丈年代記中ヨリ八丈島ニ於ケル地震、津浪、噴火ニ  
關スル記事ヲ原文ノ儘拔萃セルニ左ノ如シ（八丈年代記ハ寛  
政十年迄ニテ終ル）（註）トアルハ本委員ノ記セルモノニ  
係ル

長享元末年十一月十三日（西曆千四百八十七年十二月七日）夜  
神火吹出ル隨テ島中甚飢饉ニ及ブ

明應七午年（西曆千四百九十八年）代官役長戸路七郎左衛門渡  
ル依テ同年九月出島ノ積リ故小船ヲ打建テ用意ノ處字ナガク  
ラニテ同月廿五日津浪上リ船荷物諸共浪ニ拂ハレ船頭一人死  
ス

（註）此記事ニ九月トアルハ八月ノ誤ナランカ、震災豫防調  
査會ノ日本地震史料目錄ニ依レバ明應七年八月廿五日  
（西曆千四百九十八年九月廿日）山城、大和、伊勢、三河

遠江、駿河、伊豆、甲斐、紀伊、會津、相模大地震アリ、紀伊、伊勢、三河、遠江、駿河、伊豆、相模ノ海岸ニ津浪來襲ス、八丈島ノ津浪モ此ノ地震ノ餘波ナルベシ

永正十五寅年正月(西曆千五百十八年二月)神火吹出ス五年續テ燒ケル

大永二巳年(西曆千五百廿二年)ヨリ翌三年迄神火強ク吹出ス富士燃上リ人里ヘ掛リ青蠶多ク損スル(八丈年代記ニ依ル、八丈嶮年表ニハ大永二壬午八丈島富士山燒ル、癸未三八丈嶋富士山又燒ルトアリ)、八郎次郎事式部ト改名ス車ヶ坂ノ人塚ヲ城ニ築キ岩崎ヶ原ニテ人塚ヲ田ニ堀リ此災ニテ神火強ク吹出ス由專ラ及

大永七戌年(西曆千五百廿七年)大風、大地震大旱魃

慶長九辰年十二月十六日(西曆千六百〇五年一月三十一日)津波上リ谷ヶ里ノ在家殘ラズ波ニ拂ハレ人七十五人果ル並ニ島中田畑過半損毛致ス津浪ニ付キ年貢引ル

(註)此ノ津浪ハ關東、九州、四國、伊勢ニ亘レル大地震ノ爲ニ起レル津浪ノ餘響ニシテ、薩摩、土佐、遠江、伊勢安房、上總、下總、伊豆、ノ沿岸ニ同時津浪アリタリ

慶長十巳年九月十五日(西曆千六百〇五年十月廿七日)神火吹

キ出ス其節西山吹出ス、此神火ニテ三ツ根村田畑別シテ損失ス(一説ニ十二月十五日ニ西山吹キ出ストアリ)、神火ニツキ年貢引ル延寶五巳年九月九日夜(西曆千六百七十七年十月五日)津浪ニテ谷ヶ里迄上ル青ヶ嶋船並ニ水主一人浪ニ拂ハレル且五ヶ村ニテ漁船十艘餘波ニ拂ハル

元祿三年九月(西曆千六百九十年十月)ヨリ翌未年二月(西曆千六百九十一年二月)迄一ヶ月ニ十度二十度程宛地震致ス元祿十丑年(西曆千六百九十七年)去子年ヨリ今丑年迄一ヶ月ノ内七八度宛地震之レ有ル

元祿十六未年十一月廿二日夜(西曆千七百〇三年十二月三十一日)大地震致シ大キ成ル鳴リ物致ス暫クシテ津浪揚リ谷ヶ里稻宮前崎邊浪上ルコト強シ御船路石垣浪ニ拂ハル末吉村小島ハ別シテ浪上リ強シ中ノ郷ニテ女壹人波ニ拂ハル

(註)此ノ時駿河、甲斐、伊豆、武藏、安房、上總、下總、陸奥ニ大地震アリ、伊豆、相模、安房、ノ沿海ニ津浪ヲ起シ、地震ノ餘動ハ明年四月ニ至ル、八丈島ニテハ格別家屋ノ倒壞人畜ノ死傷等ハ無カリシト見ユ

寶永四亥年十月四日(西曆千七百〇七年十月廿八日)津浪上ル末吉村ハ別シテ強シ

(註)此ノ津浪ハ有名ナル寶永大地震ノ餘波ナリ、當時西海

道東岸ヨリ東海道全體ニ亘リテ大地震大津浪アリキ

享保二酉年正月三日(西曆千七百十七年二月十二日)辰ノ刻頃ヨリ中天夜陰ノ如ク闇ニ成ル但東西南北ノ麓ハ晴天島中郷里家家ノ内暫クノ内闇シ同月七日大地震同十日申酉ノ間ヨリ小雨ノ如ク白キ砂降ル

(註)本會ノ日本地震史料目錄ニ依レハ、此レト同年、月、

日ニ日向霧島山噴火、近傍大震トアリ、去レバ八丈島ニ於テ同日闇ニ成リタリトハ霧島噴火ノ細微ナル灰ガ疾風

ニ吹キ送ラレテ八丈島ニ落チタルナランカ、同月十日小

雨ノ如キ白キ砂ガ申酉ノ間ヨリ降ルトアルモ、或ハ又霧島山ヨリ來レルナランカ、霧島山ハ八丈ヨリハ西南西、

即チ申酉ニ當レリ

享保十七子年(西曆千七百二十二年)夏汐上リニテ麥作皆無ニ付キ云云

延享四卯年二月(西曆千七百四十七年三月)八丈島大賀郷漁船揚ヶ場ニ津浪打チ上ゲ漁船流失云云

### 摘要

噴火、上文中神火トアルハ火山破裂ノコトナリ、青ヶ島、大島等ニ於テモ同ジク神火ト稱ス長享元年(西曆千四百八十七年)ヨリ慶長十年(西曆千六百〇五年)迄百十八年間

ニ八丈富士即チ西山ハ三度噴火セリ其ノ内ノ一度ハ永正十

五年ヨリ大永三年(西曆千五百十八年ヨリ千五百廿二年)迄六ヶ年間ニ亘リテ時々噴火セルガ如シ、而シテ何レノ場合

ニモ噴火ハ微々タル爆發的破裂ニシテ岩石塊ヲ抛射シテ山下三ツ根村ノ田畑ノ作物ヲ荒ラシタルニ止マリ、人畜ノ死

傷無カリシ如シ、八丈富士ハ現時ハ休止ノ状態ニアレドモ

素ヨリ活火山ト見做ス可キモノナレバ今後噴火スルコト有ルベキモ、前例ニ微スルニ恐ラクハ微ナル破裂ニ止マリ格

別ノ大危険無キ場合多カラント想像セラル、縦合非常ノ大

破裂ヲナスモ全ク不意ニ起ルコト無ク、先ヅ鳴動、微動、強キ局部地震、小ナル破裂等多少前驅ノ現象アルベク、又

注意ヲ怠ラザレバ愈々大破裂トナルモ早ク避難スレバ助命

スルコトヲ得ベキナリ、今回御用船兵庫丸ガ歸途八月廿九日八丈嶋ニ寄航シタルヲ以テ同嶋ニ上陸シ翌三十日午前大

賀郷判事官舎ノ庭ニ感震機ヲ据ヘテ觀測シタルガ地ハ平穩ニシテ器械ノ描針ハ少シモ振動ヲ示サザリキ

津浪、津浪ノ記録ハ都合七回アリ、就中明應七年、慶長九

年、元祿十六年及寶永四年ノ四回ノ津浪ハ其大ナルモノニシテ死者ヲ出セル場合モアリシガ此等ハ何レモ東海道、南海道ノ海中ニ發セル大地震ノ爲ニ起レル大津浪ガ波及シ來

以ルモノニシテ谷ガ里、末吉ノ如キハ常ニ最モ其害ヲ受ク  
ルナリ、尤モ此等大震ノ震原地ハ八丈島ヨリ既ニ遠距離ニ  
アレバ同嶋ニ於テハ其ノ震動ヲ感ゼザルコト多ケレドモ普  
通地震計若クハ地動計等ヲ以テ觀測スレバ此ノ如キ大地震  
ノ震動ガ縦令人身ニハ感ゼザルモ器械ハ能ク記録スベケ  
レバ、津浪ヲ前知スルヲ得ベシ、即チ地震傳播ノ速度ハ大  
ナルヲ以テ先ヅ震動ガ波及シ來リ三十分乃至一時内外ノ時  
ヲ經テ津浪來襲スベキナリ、一般ニ嶋、海岸ニ於テ大地震  
若クハ微弱ナレドモ長時間繼續スル地震（即チ少シク遠地  
ニ發セル大地震ニシテ、時トシテハ器械ノミ記録シ得ルモ  
ノ）アル時ハ津浪ノ注意ヲナスコト肝要ナリ」延寶五年、  
享保十七年、延享四年ノ三回ノ津浪ハ海中地震ノ結果ナリ  
シカ或ハ近海ニ暴風雨アリシ結果ナルカハ不明ナルガ、七  
回ノ津浪トモ、八丈嶋直接ノ附近ニ大地震ガ發シタル結果  
ニアラザルコトハ明カナリ

地震、八丈嶋ニ於テハ古來地震稀ナリト見ヘテ、人畜ノ死  
傷家屋ノ破損等アリタル大地震ノ記録ハ皆無ナリ、去レバ  
同嶋ニハ非常ノ激震ガ發起スルコトハ先ヅ無キモノト考ヘ  
得ベキカ、元祿三年九月（西曆千六百九十年十月ヨリ翌年  
二月迄六ヶ月間並ニ元祿九年、十年（西曆千六百九十六、七

年）ニ亘リテ毎月數度地震アリタル旨ノ記録アリ記事簡ニ  
シテ震動ノ強弱、性質ヲ推知スルニ由無ケレドモ、若シ八  
丈富士山下ノ噴火作用ノ爲ニ同嶋ニ局發セル地震ナランニ  
ハ鳴動ヲ伴ヒ、性質モ急ニシテ、多少激烈ナルモノモ有リ  
シナラシガ、其記事無キヲ以テ見レバ或ハ火山ニ關係無キ  
地震ニシテ、附近ノ海中ニ發セル強震ノ餘震ナランカ、姑  
ク疑ヲ存ス

### 青ヶ島

左ニ録スルハ浮田欽吉氏所藏ノ八丈島年代記中ヨリ拔萃セ  
ルモノナリ

承應元年（西曆千六百五十二年）青ヶ島山燒吹出シ地中ニテ燒  
ケ地上ヘ煙リ計リ立登ル

安永九子年六月廿七日（西曆千七百八十年七月廿八日）青ヶ島  
池ノ澤ト申ス所ヨリ神火吹出ス火勢強ク池ノ澤ノ水一丈餘涌  
上ル右注進早速青ヶ島ヨリ來ルニ付キ同年八月八日見分トシ  
テ青ヶ島御船ニテ年寄忠次郎出嶋ス右嶋見分相濟ミ青ヶ嶋歸  
帆ノ砌リ汐風ニ取ラレ八月十九日房州内浦ヘ流着云云

天明三年（西曆千七百八十三年）同年（安永九年）青ヶ島山燒  
吹出候以來烟リ強ク立登リ候處天明三年卯年三月九日（西曆  
四月十日）又候山燒強ク吹出シ同年四月注進船八丈島ヘ着船

ス依リテ見分トシテ五月五日年奇源左衛門並組合頭長三郎青ケ島ニ渡海云云

天明五巳年三月十日(西曆千七百八十五年四月十八日)青ケ島山燒甚ダ強ク燒募リ池ノ澤へ農業並ニ同所へ湯治ニ參リ合セ逗留致シ居ル者都合拾四人火穴ヨリ吹出シ近邊ニ付キ行衛ナクナル其外里邊迄火石吸下ロシ過半在家燒失ニ付同年三月廿九日注進船(八丈ニ)來ル依テ見分トシテ榿立村名主市郎左衛門同年四月十日八重根出帆ノ處滯リナク見分相濟ミ同月十二日八重根へ歸帆ス然ル處山燒ニテ彼ノ島ニ住居相成ラザル段見分ニ付同人販帆ノ船ニテ男女合シテ四十五人便船致サセ乘組共都合五十人餘乘組販島ス右ノ始末ニ付キ同月廿四日補理船並ニ從事船共二艘彼ノ島人數人引拂ヒ迎ヒ船トシテ差遣シ候處彼島人數殘リナク流人鈴木正三郎共海上恙ナク同月廿七日八丈島へ着船ス」青ケ島御年貢山燒以來年々御訴訟申上不納仕候處右變事ニ付彼ノ島へ立返リ候迄去ル辰年御年貢ヨリ御免被仰付候旨御用狀ヲ以テ被仰遣ル」青ケ島山燒ニ付キ八丈島へ數人引移リ有之候間彼ノ島起返シノ節助成ト爲シ並ニ當時八丈島ニ人數有之内ハ相續ノ爲メ金五百兩御貸附ニ相願ヒ年一割二分ノ利足一ヶ年ニ付キ金六十兩宛内十兩ハ願人三右衛門娘へ年々頂戴仕五十兩ハ夫食穀物相調へ年々青ケ島百

姓へ相渡シ助成ニ仕度段相願候處願之通リ被仰付御褒美トシテ苗字ハ永々帶刀ハ其身一代(高村三右衛門)右ノ通天明六年午年被付云云

左ニ錄スルハ八丈島廳ニ藏スル八丈嶋實記(寫本)中ヨリ抄出セルモノニシテ八丈嶋司倉山昌親氏ノ好意ニ由リ本委員ガ此ノ書ヲ見ルコトヲ得タルハ同氏ニ謝スル所ナリ

安永九年子七月(西曆千七百八十年八月)附ヲ以テ百姓惣連名ヲ以テ八丈嶋役人ニ宛テ差シ出シタル届書ノ摘要ハ次ノ如シ「當六月十八日ヨリ同廿三日迄六日間晝夜無際地震仕其内山野エモ罷出用心仕候處同廿四日ノ朝ヨリ地震相止ミ同廿六日暮方ヨリ小雨降出シ同夜五ツ時分ヨリ大雨ニ成同廿七日ノ朝迄雨止ミナシ然ルニ同日朝ヨリ池之丸橋ト申所へ俄ニ火穴出來湯水夥ク涌上リ夫ヨリ所々ニ無限火穴出來同湯水湧出同日之内大池ノ面六寸餘滿チ上リ同廿八日愈火穴數多ニ成右池ノ内深サ拾七八尋モアラント存ズル所ヨリ七ヶ所迄涌返リ一丈二丈ノ深サノ所ハオクンセケ平ヨリカナトケ平ト申所迄へ廻リ拾五町餘モ有ヘク存候塲ヨリ限リモナク夥シク涌上リ同七月十五日迄ニ一丈七八尺程池ノ面ニ滿チ上リ申候同小池ノ儀ハ右大池同様ニ日増ニ滿上リ池ノ面三丈程モ滿チ上リ大池小池トモニ一トツニ滿合申候右兩池共ニ廿七日ノ滿始メヨ

リ廿八日迄ハ池上平生ノ通りニ候處段々湯水ニ成最早只今ハ手ヲ入申事モ不罷成火穴ハ段々池滿上リ申ニ隨ヒ次第ニ山ノ手坂地ノ方へ燒上リ申候且又小池近邊ハ小池入ト申神土ニテ大木ハ多ク候處汐水ノ上湯ニ成リ滿込候故殊ノ外ニ相痛ミ忽ニ葉ハ落木ハ枯申候云云

安永十丑年即チ天明元年四月(西曆千七百八十一年四月)再ビ山燒アリ其節ノ届書ノ概要次ノ如シ

「一、當嶋山燒ハ去子年悉細御注進申上候池之儀當四月迄ニ凡湯水引候處當四月十日十一日地震致シ同月晝八ツ時池ノ澤ノミソネト申處ヨリ又候山燒出來嶋中闇キ丘エ灰吹上ケ申候  
一、池ノ儀去年ハ追日火穴出來湯水涌上リ當年ハ山燒出來十一日ノ夜中俄ニ湯水滿上リ山ノ手坂地へ四尋又ハ五尋程高ク去年ヨリハ涌上リ即刻引申候燒出シ候時程ニハ無ケレトモ只今ニ不斷燒候……地ノ底燒テ水汐ニ成難給雨降候節出精致天水溜テ給申候

天明三卯年四月(西曆千七百八十三年五月)附ニテ八丈嶋へノ届書ノ摘要ハ次ノ如シ

「天明元丑年ヨリ山燒ニ依リテ青ヶ嶋御年貢系八丈村々ニ預リ織納ム天明二寅年縣令江川氏手代吉川儀右衛門山燒見分アリテ新開仰付ラル、處ニ天明三卯年地火再發セリ當時池ノ澤

トイエルハ青ヶ嶋ノ西南山ヲ下ルコト二町半ニシテ平陸アリ其四面殘ラズ水田ニシテ中央ハ池ナリ大凡五町二十町ハカリ水底ノ深サ三百尋其中嶋ニ天女宮アリ温泉モアリ」天明三卯年三月九日浴湯ノ爲ニ一宿スル者八人(一書ニ二十四人)アリ然ルニ其夜俄ニ地震ヒ炎火涌出シテ湯アミシタル七人ハ砂石ノ爲ニ摧散シ骸タモナシ其内與太郎ト云ヘル者一人ハ其夜コ、ヨリ忍ヒ妻ノモトニ通テ助命シ……又同十四日打ツ、ヒテ山岳震動スルコト夥ク地中ヨリ猛火炎々ト燃上リ黑烟天ニオ、フ恐ロシナンド云フバカリナリ大木虚空ニヒラメキ磐石雨ノフルガ如シ大ナルモノハ其夜中ニ落テ男女ヲ打ヒシキ小ナルモノハ二三日大虛ヲ飛メタリテ落散テハ老少ヲ苦シメ燒灰ハ晝夜トナク降積リテ陸地ヲ埋ムルコト大凡厚サ三百六十丈計此時ニアタリ人家六十三軒殘リナク燒亡シ後ニハ彼ノ池ノ深サ三百尋餘ト云ヘル水底モ忽チ砂石ノ爲ニ埋モレテ平地トナリ剩へ其上ニ高サ一町アマリノ砂山ニツ燃へ出シタリ」其節尋ニ付テ答書アリ(次ノ如シ)

三月九日ノ夜丑ノ刻頃夥ク地震八度致候處寅之刻時分ニ相成リ池ノ澤大穴出來夥ク火石ヲ空へ吹上ケ島中へ降下候故火石ニ當リ燒火ノ家數カ……都合六十一軒燒失仕候右ノ通燒失大勢ノ者トモ途方ニ暮桶類戸板其外手ニ當リ候物ヲカブリ築

地ノ陰或ハ所々洞穴ニ透込漸々相助リ罷在候内翌十日卯ノ刻頃火石降止ミ夫ヨリ砂降候テ又々泥土夥ク降積リ同日午ノ刻頃降止ミ申候」降り積ル土砂平地ノ畑へハ三四尺、山手坂地ニハ一尺位降積リ火穴ヨリ遠キ場所へハ五寸相積リ申候」火石ハ人里へ吹登セシハ小石ハカリニテ五尺六尺宛ノ大石ハ間々ニ吹登セ候得共人里へハ掛リ不申候」農業働キ湯湯治ノ爲池ノ澤へ罷越止宿致シ候男十一人、女三人右同時ニ焼死焼砂ニ埋候死骸見へ申サズ候云云」

天明五巳年三月十日(西曆千七百八十五年四月十八日)青ヶ島ニ當リテ火炎立ニヨリ即刻通用船ヲ見届トシテ船頭水手都合五人ヲ八重根ヨリ出帆セシム沙風ヨク同夜八ツ時頃青ヶ島ニ乗附ルト雖常トハ違ヒ眞暗ナレバ帆ヲ下ケ夜ノ明ルヲ待テ帆ヲ少シ揚ケ走寄見ルニ……灰煙船へ吹カケタリ之ニ依テ沖へ船ヲ持タセ島ノ形勢ヲ詠ルニ頂上中央ヨリ北方ニ白煙渦卷タチ島ノ廻リハ煙ニテイツクモ黑白ヲ不分……ナカノニ船ヲツケヘキヨウナケレバ空シク八丈ヘト乗戻ス」時ニ三月廿九日青ヶ島ヨリ注進アリタルニ依リ四月十日八重根出帆シ同夜七ツ時頃青ヶ島ニ六七里トナレハ山燒ノ炎ニテ島山海中トモニ白晝ノ如ク震動ハ海底ニ響キ……同十一日ノ朝西浦へ着船シ積ノセタル御救穀ヲ神主山城並ニ小役人ニ渡シ島中

見分セントスルニ南風ニナリ池ノ澤ヨリ立登ル黒炎灰砂ヲ人家へ吹カケ甚タ危ニツキ早速歸帆スルノ處青ヶ島ノ男女四十五人乗船シテ漕出スニ沖合七八里迄ハ灰砂シキリニ降り來難儀シタリ……四月廿七日ニ三艘ノ助舟着一百八人ノ男女速ニ舟々ニ助ケ乗テイソギ漕戻セハ乗リ後レテ取殘サレ溺死セルモノ大凡百三四十人ノ死亡ト覺ヘタリ……」

天明五年三月廿九日付ヲ以テ青ヶ島名主ヨリノ注進狀ノ大要ハ次ノ如シ  
「……當巳年(天明五年)三月十日巳ノ上刻頃池ノ澤ヨリ俄ニ山燒再發致シ白煙吹出シ夫ヨリ追續キ黒煙夥シク立登リ島中眞闇ニ煙覆ヒ火石吹上ケ泥土降下リ雷震動嚴敷鳴響キ右黒煙ノ内ヨリ稻妻ノ如ク炎燃上リ同夜半ヨリ泥土降止ミ砂土降り下リ翌十一日迄同様ニ御座候處十一日卯ノ刻ヨリ辰ノ刻迄鳴音並立登リ候火石相鎮リ候處巳ノ上刻ヨリ又候震動シ火石砂土夥ク吹出申候」焼出シ候十日ヨリ今廿九日迄晝夜共同様ニ火石吹上ケ砂土降下リ地震不相止就中去ル十八日ヨリ嚴ク成リ中々以テ鎮リ可申體無之候、人家ノ方エハ砂土夥シク降下スレドモ火石ハ掛リ不申候……」トウタヒシ」ヨリ大峯ヲ隔テ池ノ澤ヲ見下シ候處當時燒上リ候火口ハ凡百二三十尺程モ有之澤ノ底ニテ其遙ナル處ヨリ吹出ス……三月十日ヨ

リ十八九日ノ内ニ池ノ澤ハ三分通り程モ砂土燒石ニテ埋上申候……………」  
**青ヶ島噴火摘要**

地形「青ヶ島ハ畧ボ橢圓形ノ島ニシテ其ノ長徑ハ東北、西南ノ方向ヲ有シ、四周悉ク峻峻ノ崖ヲ爲シ眞立二百十間ニ達ス、島ノ頂上東北ノ一半ハ頗ル平坦ニシテ舊來人家在リシ所ナリ、又島ノ西南ノ一半ハ即チ池ノ澤ト稱スル所ナリ」去ル八月廿九日御用船兵庫丸ガ歸途青ヶ島ニ立寄りタル際震災豫防調査會ノ一行ハ上陸シテ實見シタルガ池ノ澤ハ殆ド正圓形ナル完全ノ休噴火口ニシテ、孔壁即チ外輪ハ播盆ノ如キ形ヲ成シ一面ニ草木ヲ以テ覆ハレタリ孔壁ノ高さ、即チ、舊噴孔ノ深サハ處ニ依リテ小異アレドモ、北側ニ於テ石ヲ投ジ其ノ落下ノ時間ヨリ計算シタルニ約九十五間ナル數ヲ得タリ、此ノ大噴孔ノ中ニ一個ノ中央圓錐アリ其ノ高サハ外輪壁ヨリ少シク低ク、又其ノ底ノ徑ハ外輪口徑ノ約三分一ナリ、中央圓錐ノ頂ハ鍋底ノ如ク窪ミ、北々西ノ方ニ於テ少シク欹壞セル所ノ附近ノミ赤赫ナリ外輪壁ト中央圓錐トノ間ナル平地ハ田畑トナリ島役所等人家數戸アリ處々温泉湧出シ、南東風烈シキ時ハ少シク蒸氣ヲ噴出スト云フ本委員等ガ實見シタルトキハ天氣快晴ニシテ蒸氣

ノ噴出無カリキ、今日ニ於テハ池ノ澤ニ池若クハ瀦水無ケレドモ上ニ録出セル舊記ニ徵スルニ從前ハ中央圓錐モ存在セズ、池ノ澤ハ四面水田ニシテ中央ニ池アリテ、大小ノ二個ニ別レアリタルガ如ク、而シテ水底ノ深サハ非常ニ深キ處アリシガ天明三年ノ破裂ノトキ大部分ハ埋リテ平地トナリ同時ニ砂山三個ヲモ生ジタルモノト見エ、現今ノ中央圓錐ハ天明五年ノ破裂ノトキニ成レルモノトナランカ  
 噴火「承應元年(西曆千六百五十二年)ニ一回噴火アリシモ力微ニシテ池ノ澤ノ水中ヨリ烟ヲ噴出セルニ止マリタルガ如シ、然ルニ安永九年(西曆千七百八十年)ヨリ青ヶ嶋噴火作用ハ盛ニナリ、翌天明元年及同三年、同五年ニ於テ都合六年間四回引キ續キテ大ニ破裂シタリ、彼ノ有名ナル信濃國淺間山大破裂モ即チ天明三年七月八日(西曆千七百八十三年八月五日)ニシテ青ヶ嶋破裂ト同時期ニ起リシハ蓋シ偶然ナラズシテ火山脈ノ關係ナルベキカ、  
 噴火ノ前兆、即チ順序ヲ見ルニ、安永九年七月ノ破裂ノトキハ十日前即チ十八日ヨリ地震アリ六日間晝夜夥ク震動シ、其ノ靜止セル後大雨トナリ廿七日ニ至リテ遂ニ破裂トナリタルナリ」天明元年四月ノ破裂ノトキハ十日、十一日ノ兩日間地震シ十一日ノ午後二時半頃ニ至リテ遂ニ噴火トナ



レリ」天明三年二月ノ破裂ノトキハ夜(午前)二時頃夥ク地震シ一二時間ヲ經、即チ四時頃ニ至リテ噴火トナレリ」天明五年ノ破裂ノトキハ別ニ地震ノ有リタル記事ハ無ケレドモ注進狀ニ十日ノ焼出シヨリ地震不相止トアレバ破裂前ニモ多少ノ震動ハアリシナラン、而シテ破裂ノ始ハ十日巳ノ上刻(午前十時過ぎ)白煙吹出シ夫ヨリ追續キ黒烟夥ク立登レル由ナレバ最初先ヅ幾分カノ蒸氣ヲノミ噴出シ次第第二岩石ノ爆發トナリタルガ如シ

破裂ノ狀況ヲ考フルニ青ヶ嶋ノ噴火ハ前後五回トモ池ノ澤ヨリ發起セルガ、何レモ、磐梯山、烏嶋噴火ノ如ク山岳ヲ破壊スル大爆發ノ現象ニハ非ズシテ、其勢力ハ比較的弱ケレドモ往々數日若クハ數週間繼續スルナリ、今後幾年ヲ經タル後再び破裂スベキ場所ヲ想像スルニ、矢張り池ノ澤ナルベク、而シテ其ノ中心ニハ既ニ新中央圓錐アレバ或ハ、外輪壁ト中央圓錐トノ間ノ平地ヨリ噴出スルコトモアランカ、然レドモ前例ニ徴スルニ破裂前ニハ鳴動、地震等ノ現象アル可ケレバ平常注意ヲ怠ルコト無ケレバ多少ノ災害ヲ前知シ得ベカラント思ハル、又實際破裂ニ際シタル場合ノ避難ノ方法ヲ心得置クベキナリ且ツ破裂モ初發後次第ニ燒募ルコトアレバ縱合最初微ナル破裂ナリトモ當分用心スル

圖 一 第 鳥

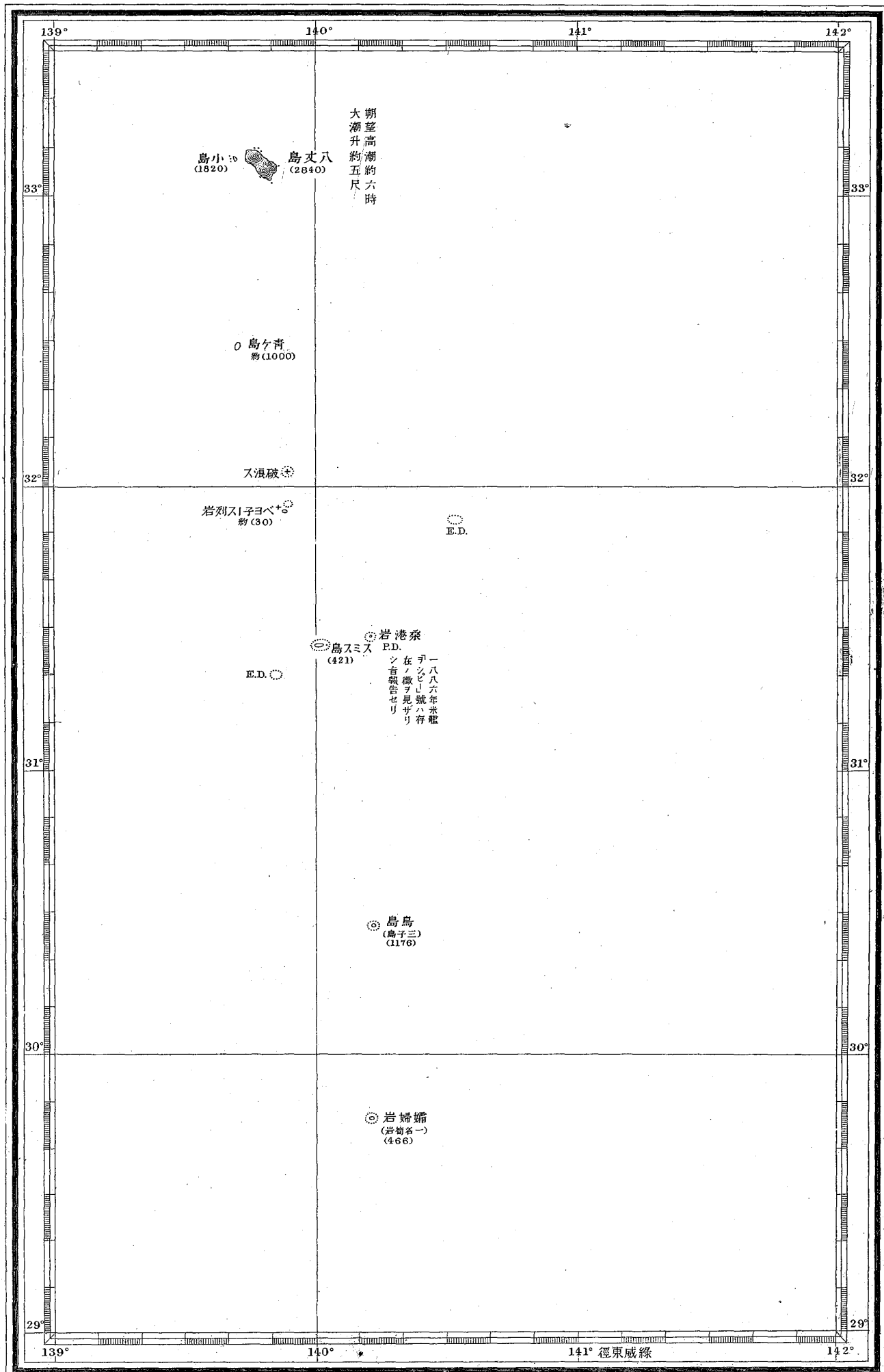
(明治卅五年八月廿四日)  
鳥嶺ノ影撮(大)



# 圖 二 第

## 圖 之 嶼 島 近 附 及 島 丈 八

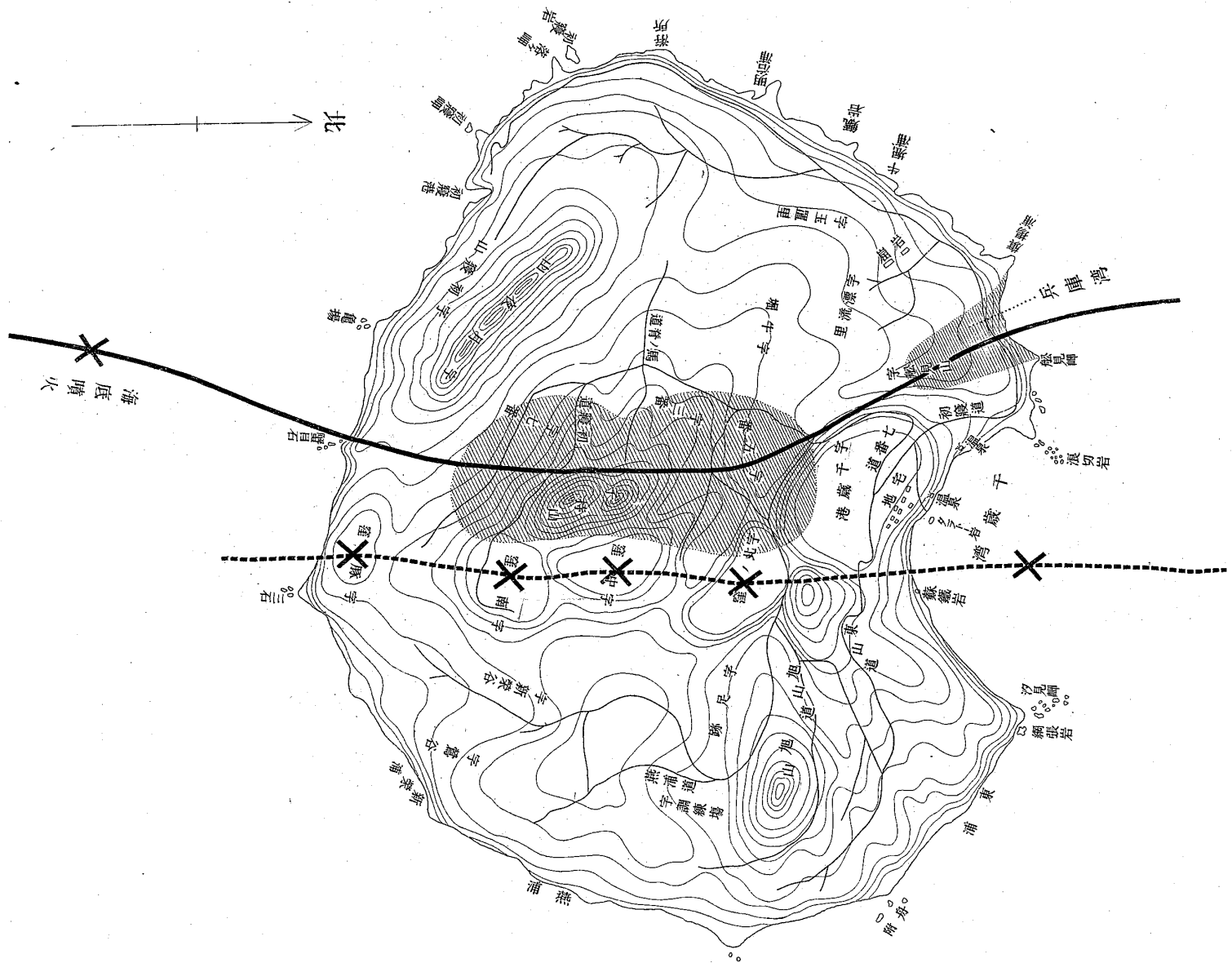
(ル ヨ ニ 圖 海 國 帝)



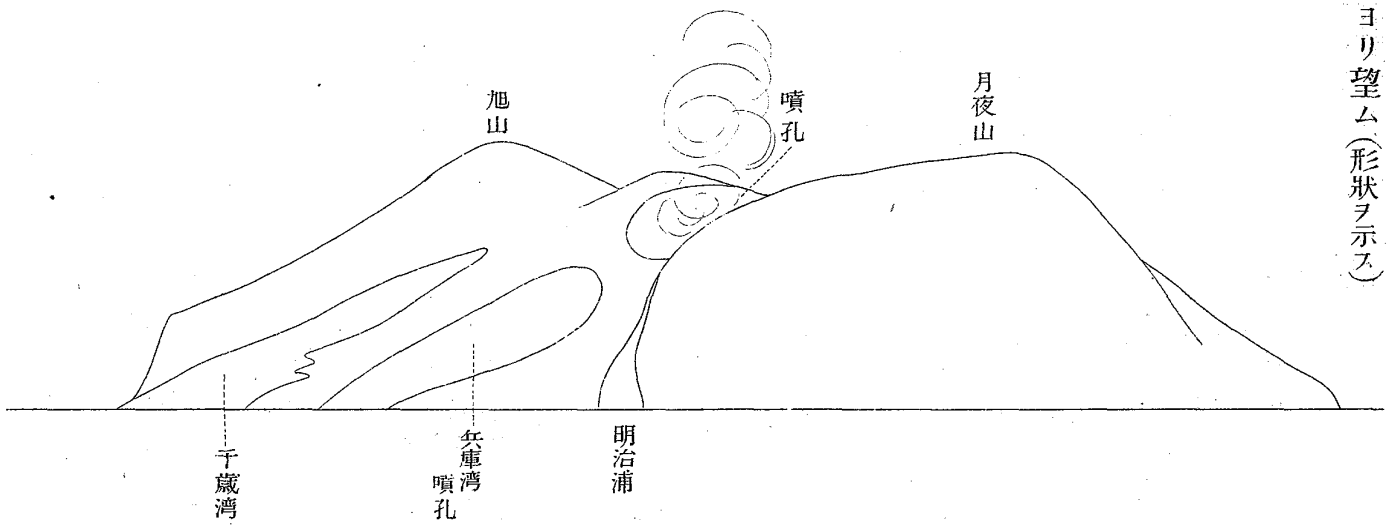
### 第三圖 鳥島畧圖

(原圖ハ明治三十四年七月東京府  
三子製セラルモ)

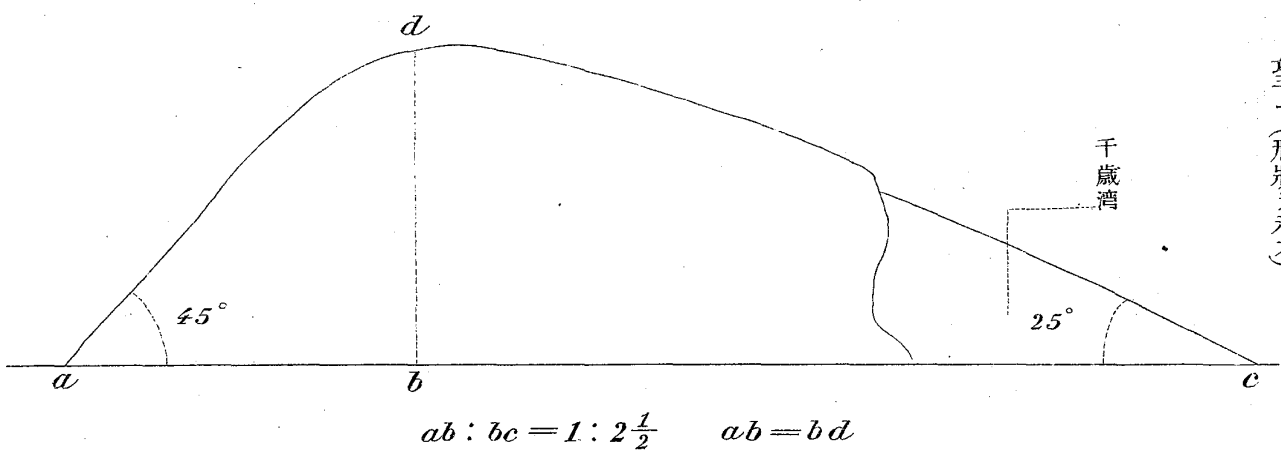
X 前時ノ噴孔  
 / 中心ノ噴孔  
 ● 今時ノ噴孔  
 - - - 前時ノ噴孔ヲ連結スル線  
 ——— 今時ノ噴孔ヲ連結スル線



第四圖 鳥島ヲ北ヨリ望ム(形状ヲ示ス)



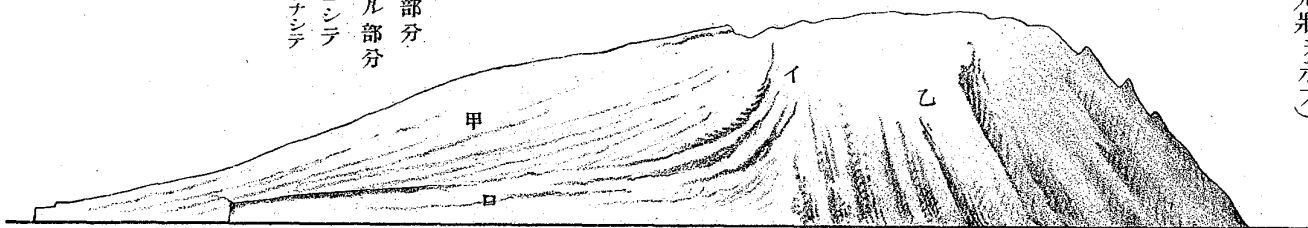
第五圖 鳥島ヲ東方ヨリ望ム(形状ヲ示ス)



第六圖

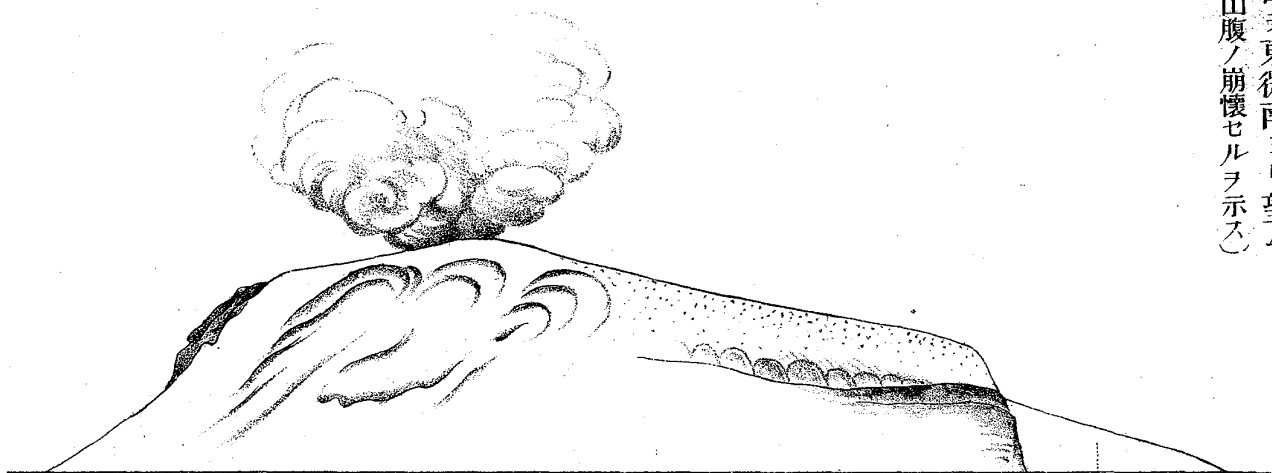
鳥島ヲ西方ヨリ望ム(形状ヲ示ス)

(甲) 青草ノ存スル部分  
 (乙) 山腹ノ崩懷セル部分  
 (イ) 甲、乙ノ境界ニシテ  
 山側ガ階段ヲナシテ  
 陥落セルモノ



第七圖

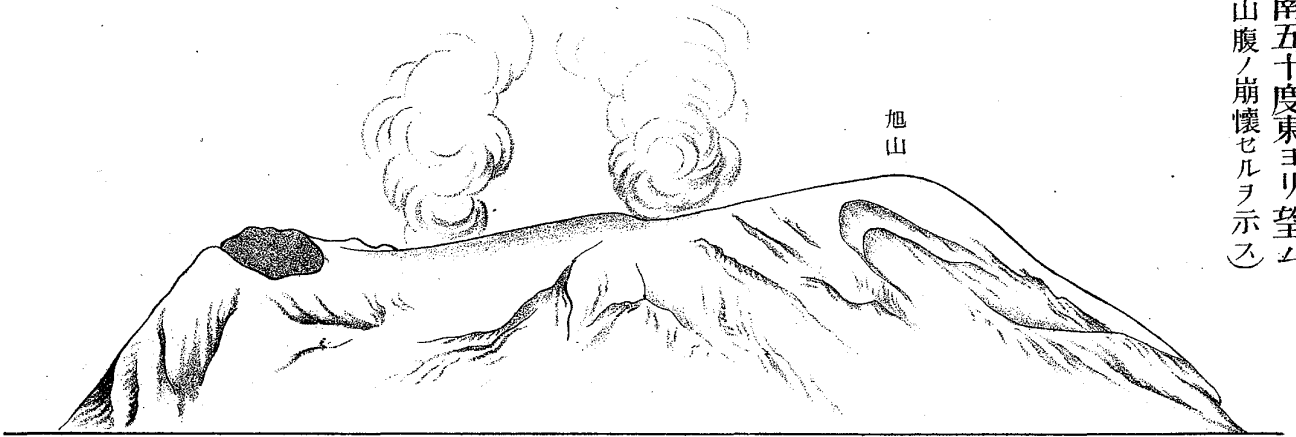
鳥島ヲ東微南ヨリ望ム  
 (山腹ノ崩懷セルヲ示ス)



千歳浦

第八圖

鳥島ヲ南五十度東ヨリ望ム  
(山腹ノ崩懷セルヲ示ス)



第九圖

鳥島ヲ南々東ヨリ望ム  
(山腹ノ崩懷セル狀ヲ示ス)

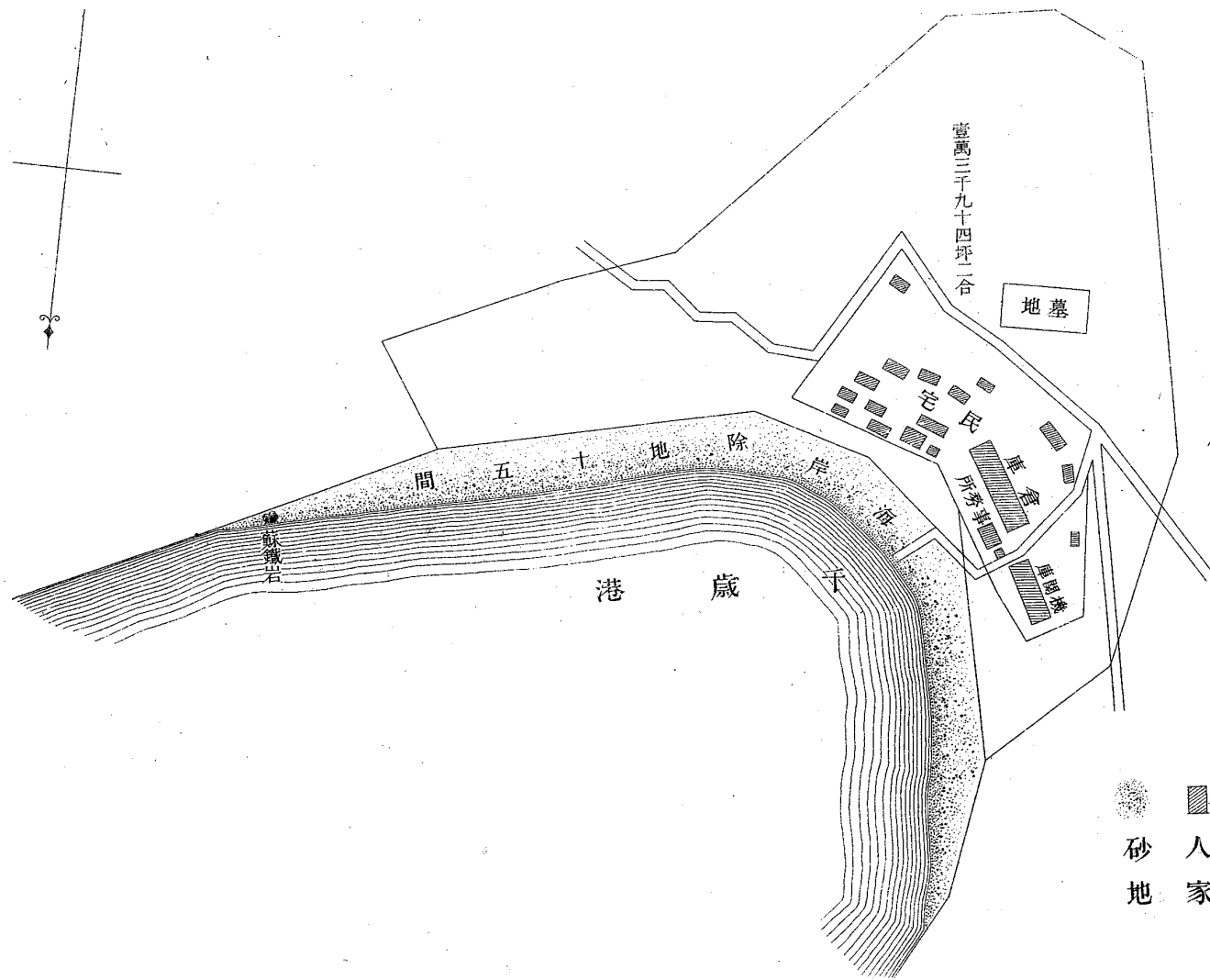


第十圖

鳥島ヲ南十五度東ヨリ望ム



第十一圖 千歳港圖



明治三十四年七月

實測者

東京府屬 富田秀雄

墓地

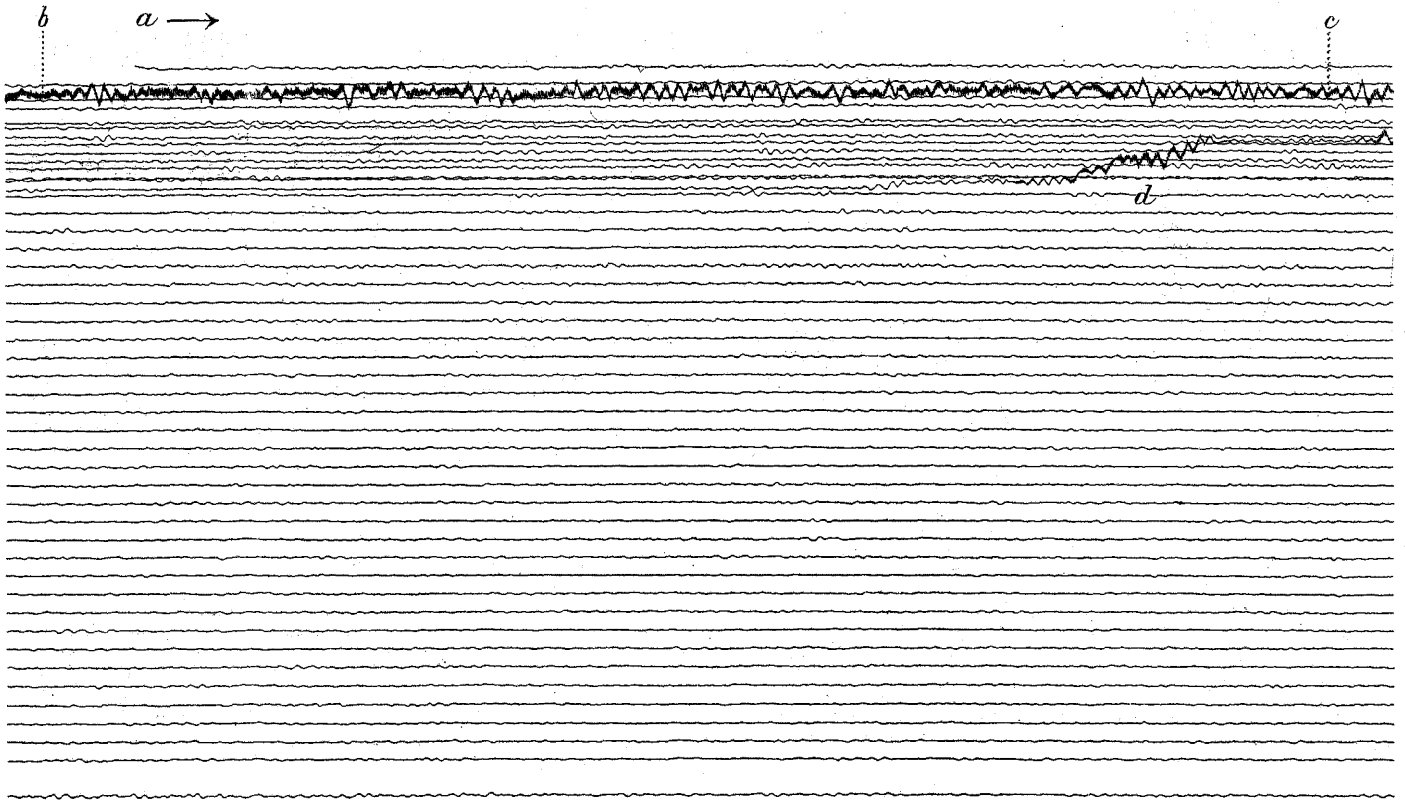
人家

砂地



第十二圖微動計記象東西動百二十倍

(明治廿五年八月十三日ヨリ十四日ニ至ル)



aハ明治廿五年八月十三日午前八時四十九分ニ當ル  
(aヨリ始ム)

a →

時 (一分毎ニ記ルス)

< 一分 >

