

地方都市における中心市街地の衰退と郊外化の関係性

－栃木県足利市を事例に－

2009年3月 自然環境学専攻 76709 遠藤賢也

指導教員 横張真 教授

キーワード；地方都市，中心市街地の衰退，郊外化，居住者

1, はじめに

地方都市では近年，中心市街地の衰退と郊外への市街地の拡大が著しい．人口減少社会という新たな局面を迎えるにあたり，都市の継続的な成長が困難な地方都市においては，限られた居住人口や都市機能の適正な配置が今後重要な課題となる．よって，中心市街地・郊外という枠組みを超え，地域全体を包括した視点のもと検討していく必要がある．

そのような視点のもと，本研究では中心市街地の衰退と郊外化の関係性に着目する．従来，郊外化は中心市街地の衰退を引き起こす要因として指摘されることが一般的であった．そのため，市街地開発・誘導・規制に関する取り組みもこのような考え方に依拠する傾向にある．しかし，郊外化が顕著となった高度経済成長期以降，中心市街地及び郊外の環境・情勢が変化するに従い，両者の関係性も同様に変化してきたものと考えられる．大都市圏を対象とした豊富な研究蓄積に対して，地方都市の実情に即した詳細な検証は十分なされてこなかった．以上を踏まえ，本研究では地方都市を対象に，1)中心市街地の衰退と郊外化の実態及び変遷を居住者の観点より明らかにし，その過程において，2)中心市街地の衰退と郊外化の関係性の変化を社会背景との対応をもって考察することを目的とする．

2, 調査対象地及び方法

東京大都市圏の外部に位置し，人口約16万人の栃木県足利市を調査対象地とした．

本研究では，上記目的を達成するために，二つの作業工程を設けた．一つは広域的な視点から空間的な変容を明示し，市の施策や居住者の転居傾向をもとに，中心市街地の衰退と郊外化の過程を把握した．二つは，聞き取り調査及び質問紙票調査に基づき，中心市街地の衰退と郊外化の過程に関連する主体の動態を定量的に解明し，両者の関係性の変化を実証的に明らかにした．また，文献調査をもとに，一連の過程の背景にある社会情勢を踏まえて考察を行った．

3, 結果・考察

3-1 空間的な解析を通じた，中心市街地の衰退と郊外化の過程

対象地域23.2km²において1973年から2008年までの35年間にわたる居住世帯数・都市的土地利用の変化をGIS(地理情報システム)を用いて解析した．中心市街地の衰退は旧来より比較的簡素な小住宅群が密集する，柳原町を中心とする地域において顕著であり，世帯数は38%，都市的土地利用は12%減少したことが分かった．世帯数の減少する過程として，1983年以前は転出世帯数が多く，それ以降は鈍化する傾向にある．その背景として，

1980年代中期以降に推進された市の中心市街地活性化策が関与していることが考えられた。一方、郊外化は開発の種地となる農地が50%以上と卓越していた堀込町周辺地域において顕著であり、国道が新設され、利便性が飛躍的に向上したことが要因として考察された。郊外における世帯数の増加は、とりわけ1993年以降に甚だしく、概して市街化調整区域内の宅地開発によるものであると分かった。

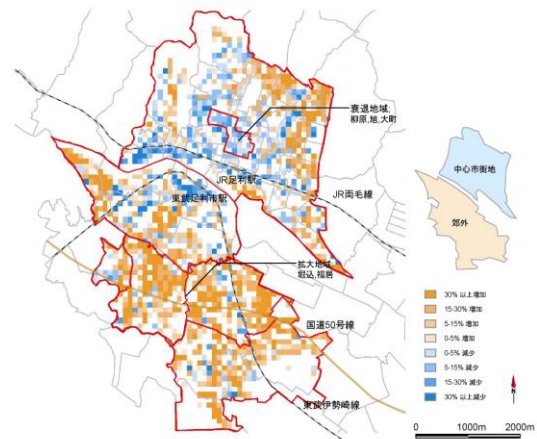


図1 対象地における居住地域の変容 (1973年-2008年) 2 期間の世帯数と都市的土地利用の増減をもとに作成

3-2 居住者の特性に着目した、中心市街地の衰退と郊外化の関係性の変化

上述 3-1 より、中心市街地からの転出が顕著な 1983 年以前に対して、中心市街地からの転出が鈍化したにもかかわらず、郊外転入者が増大した 1993 年以降では、中心市街地の衰退と郊外化の間に変化が生じたものと推察された。堀込町 2 丁目の居住者を対象に質問紙票調査を行い、転居時期別に 1983 年以前と、1993 年以降の世帯属性の相違を検証した。その結果、中心市街地を出身地とする世帯数は、1983 年以前に比べて、1993 年以降は有意水準 5% の有意な差をもって減少したことが明らかとなった。反対に 1993 年以降は近隣の郊外出身者が過半数を占めるようになる。1983 年以前と 1993 年以降とでは、郊外転居者の属性が変化し、近年ほど中心市街地を出身地とする世帯が減少したことが示された。こうした居住履歴の変化の背景を繊維産業の趨勢と共に以下のように考察した。

元来中心市街地に位置していた繊維工場は、土地利用の純化を目的に 1970 年を中心に、郊外に造成された工業団地へと移転した。郊外への急速な工業化・市街地整備の結果として中心市街地や他都市から転居者が大勢移転したものと考えられる。また具体的な関係性に関し、郊外転居者の大半が次男や三男であったことを考慮すると、中心市街地や他都市の本家に対して、郊外はその分家という構図があったものと考察できる。一方、1980 年代中頃より繊維産業の衰退が顕著となり、郊外に開発された工場跡地は主として大型商業施設へと転換された。その結果として、郊外における居住環境が向上し、郊外出身の第 2 世代を惹きつけたと考えられる。また聞き取り調査の結果、自動車の普及によって、居住地域の自由度が増したことが同一地域内での移転を助長したものと推察された。

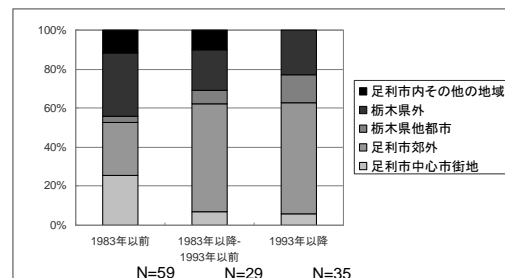


図2 転居時期別にみた居住者の出身地の割合 郊外(堀込町 2 丁目居住者)を対象とした質問紙票調査結果より

4, 結論

以上の結果・考察を通して、中心市街地の衰退と郊外化は、基幹産業の衰退という社会的な情勢の変化・世代交代を経験することによって、1983 年以前に比べ、1993 年以降においては、その関係性が希薄化したことが明らかとなった。

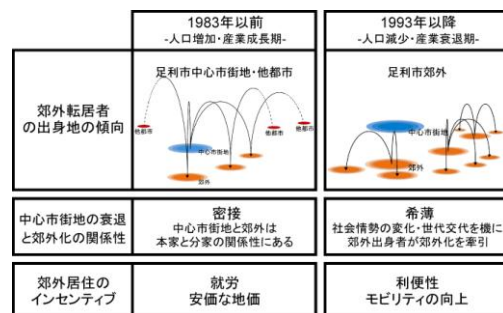


図3 2 時期における中心市街地の衰退と郊外化の関係性

Identifying the relationship between shrinking and expansion of residential areas in small-to-medium sized cities in local areas

-a case study in Ashikaga-

Mar.2009, Department of Natural Environment Studies, 76709 Kenya ENDO
Supervisor: Dr. Makoto YOKOHARI

Keywords: Local cities, Urban shrinking, Suburbanization, Residents

I Introduction

In recent years, a large number of small-to-medium sized cities in local areas throughout Japan are increasingly facing the phenomenon of shrinking of urban areas and the simultaneous formation of edge cities. In the newly arrived era of population decline, urban planning in such local cities must develop new ways of controlling the expansion of residents and urban land-use from a broad scale viewpoint. In response, this research attempted to focus on the relationship between urban shrinking and suburbanization. It is obvious that the relationship between urban and suburban areas has changed along with changing social conditions since the high economic growth period of the 1960's and 1970's. However, urban planning of today tends to rely on the conventional idea that suburbanization is the main reason for the shrinking in the urban areas. Therefore, the aim of this research is to 1) identify the mechanism of urban shrinking and suburbanization, 2) demonstrate the historical change of the relationship between urban shrinking and suburbanization from the viewpoint of residents, focusing on local cities as a case study, which have not been well studied before in comparison with major metropolitan areas.

II Study Site and Methods

The study site of this research is Ashikaga City (160,000 people), which is located outside of the Tokyo metropolitan area. In order to investigate the changing relationship between shrinking of urban areas and suburbanization, this research takes two approaches: first analyzing the historical transformation process and patterns of shrinking and expanding residential areas by using GIS and various statistical documents and, second, conducting interview and questionnaire surveys of residents to understand their moving patterns in details so as to demonstrate the changing relationships between urban and suburban areas. To understand the social backgrounds at the moment, various historical documents were reviewed.

III Results and Discussion

i) Identifying the processes of shrinking and expansion through spatial analysis

Comparing the amount of households and urban land-use in 1973 and 2008, households in the most prominent shrinking areas have decreased 38% and urban land-use has decreased 12%. This is because high-density small apartments used to occupy these areas. The number of households greatly declined before 1983, while after that period the amount calmed down. This pattern seems to

originate from city's planning actions started in the mid 1980's. Prominent expansion was observed mostly at Horigome-Cho where households and urban land-use doubled in 35 years. More than 50% of the districts' land-use was farmland in 1973 and construction of route 50 in 1975 seems to have influenced the rapid urbanization. Until 1973, households increased constantly but after 1993, the number got larger than before. Development after 1993 is likely to occur in the urbanization control area.

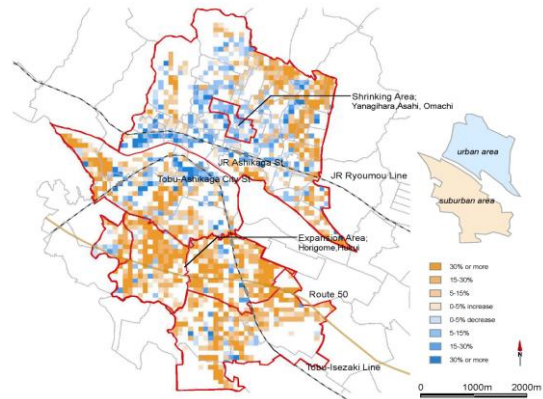


Fig1 result of the analysis for visualizing shrinking and expansion of residential areas 1973-2008

ii) Identifying the relationship between shrinking and expansion through statistical analysis

According to the results described above, before 1983, when shrinking was prominent, and after 1993, when expansion was prominent, the relationship between urban shrinking and suburbanization seems to have changed. In order to elucidate this hypothesis, a questionnaire survey was undertaken of residents of Horigome-Cho.

As outlined in Fig 2, results demonstrate that the ratio of residents' who moved to suburban areas from urban areas of Ashikaga before 1983 has significantly declined in comparison with the ratio after 1993. It also indicates that approximately 60% of the residents who moved after 1993 were from the same suburban areas of Ashikaga. To understand this change, it is necessary to consider trends of the textile industry, which used to be the central industry of Ashikaga.

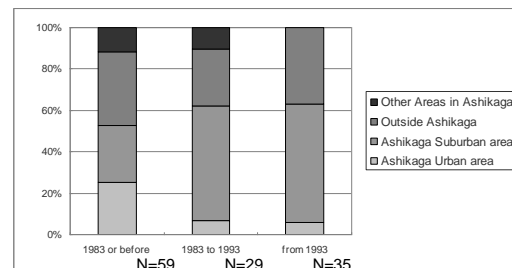


Fig2 ratio of suburban residents' hometown in three terms: 1983 or before, 1983 to 1993, from 1993.

At first, most of the textile factories were located within the urban area. Along with modernization, the need to improve efficiency forced a move to suburban areas around 1970. This is why many people moved to the suburban areas from urban areas of Ashikaga or other cities. Since most of the people who moved at this time were second or third sons, there must be a relationship of head family in the urban areas of Ashikaga and branch family in the suburbs. However, in the mid-1980's, the textile industry started to decline and subsequently large lots of industry complexes were converted mainly into shopping centers. As a result, the living environment improved. Therefore, along with generation change, those people brought up in the suburbs were attracted for living in the same region. Moreover, improvement of mobility by automobiles seems to facilitate the second generation to move in the same suburbs of Ashikaga.

IV Conclusion

This research clarified that the relationship between urban shrinking and suburbanization have changed as social situations and generations' shift, and becoming more weak after 1993 in comparison with the high economic growth period before 1983.

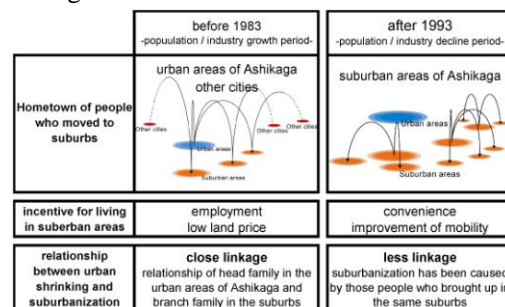


Fig3 relationship between urban shrinking and suburbanization