

8

陕西高陵泾渭镇秦墓陶牛车发现与研究

(陕西高陵泾渭秦墓における土製牛車の発見と研究)

曹 龙

我今天给大家分享的是陕西高陵泾渭镇秦墓陶牛车的发现与研究。

参加会议的有好多日本的老朋友，像桥本（裕行）先生，还有东潮先生，鹤间和幸先生，向大家问好了。

另外，今天的会议手册里已经发布了关于泾渭秦墓陶牛的研究这篇文章¹，所以我在这里主要想更多地介绍一下此次发掘的这所有墓葬的一些背景材料。

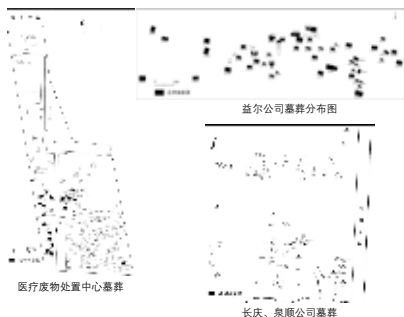
这次主要介绍的是秦墓的发现概况以及墓葬的形制、时代，包括陶牛出土的情况，还会举一些墓葬的例子，再给大家分享一些陶器的照片，主要有七个部分。

泾渭秦墓（图一）位于陕西省西安市高陵区的西南部位，南边临渭河，北边是泾河，地处泾渭三角洲的二级台地，东北距秦代的栎阳城遗址约35公里，西边距离秦都咸阳城遗址约12公里，当时应该是秦人重要的农业和军事的活动区域。2001年~2004年以及2007年，我们在泾渭镇发掘了秦代的春秋晚期到战国晚期的秦人墓葬135座。因为当时是基建考古，所以整个发掘的区域是由东边的益尔公司一直到西边的医疗废物处置中心，涉及8家建设单位用地。

出土陶牛及车的墓葬，主要是在益尔公司、长庆公司，以及医疗废物处置中心，28座墓葬。在这3家公司用地范围的考古勘探图上，涂黑色方块的就是秦人的墓葬（图二）。



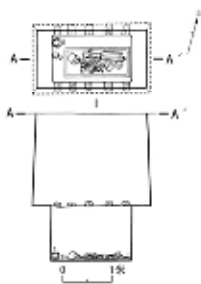
图一



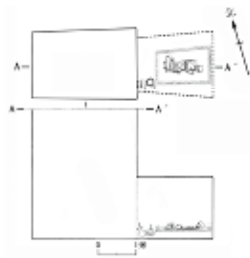
图二

1 曹龙，《泾渭秦墓出土低火度烧成的陶牛車研究》，飯島武次監修、角道亮介等編《秦の淵源—秦文化研究的最前線—》，外为印刷，2021年，110-122页。

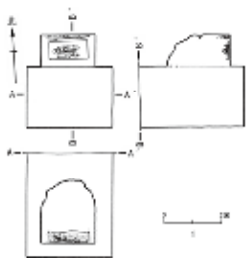
这次发现的墓葬主要分为三种形制。第一种是竖穴土坑墓（图三），主要分布在益尔公司和医疗废物处置中心以及长庆公司等。这些墓葬可以根据二层台的有无，是生土二层台还是熟土二层台，来分为三个不同的类型。第二种是直线洞室墓（图四），直线洞室墓主要分布在西安医疗废物处置中心和益尔公司，根据墓道壁的收分可以分为两种类型。另外还有一种偏洞室墓（图五），共有20座，一座在医疗废物处置中心，其余的都在新纬公司里。这次在偏洞室墓的墓葬里没有陶牛和陶牛车的出土。



图三



图四



图五

这些墓葬的葬具一般是单棺葬制，或者是一棺一槨，有的是两棺一槨。另外，在墓葬里，墓葬的头向大多是朝西的，具体来说一般在250度到315度之间。除了一座为合葬墓之外，其余均为单人葬。葬式可以分为仰身屈肢葬和侧身屈肢葬两类。

从墓葬的时代来看，在竖穴土坑墓、直线洞室墓和偏洞室墓中，竖穴土坑墓的使用比较早，流行时间也比较长，最早出现的是没有二层台的竖穴土坑墓，后来有了熟土的二层台，再后来是直接开挖预留生土二层台。其次出现了偏洞室墓，大概出现在春秋晚期，流行于战国到秦代，到西汉已经不再出现。另外一种直线型洞

室墓，它出现的年代可能在战国晚期中段以前。

根据墓地出土完整陶器组合的85座墓，可以把墓葬分为两段四期。两段是指战国早期以前和战国中期以后。前段的墓葬随葬品兼有仿铜陶礼器墓葬和日用陶器，后段的墓葬中，以鼎、簋、方壶为特征的一般仿铜陶礼器骤然消失，取而代之的是低档鬲、圜底釜以及折腹盂，还有圜底的荳形壶以及各式陶罐为主的生活陶器。

第一期墓葬以竖穴土坑墓为主，年代大致在春秋晚期。第二期墓葬也是以竖穴土坑墓为主，有两座直线洞室墓，年代应该在战国早期。第三期墓葬相对多一些，多为竖穴土坑墓，另外有五座直线洞室墓，年代大概在战国中期。第四期的墓葬为竖穴土坑墓，年代是战国晚期的前段。

下面说陶牛车出土的情况。我们从统计表（表一）里可以看出，陶牛和陶牛车出土的墓葬基本以竖穴土坑墓为主，大多是战国中期左右的墓葬，战国早期的墓相对较少，仅有两座。除了陶牛车，这一批墓葬里还出土了其他的陶俑，比如乐舞俑、角抵俑，以及杂技俑等类。出土陶牛车的有24座墓葬，但是一部分墓葬里的牛车保存不是很好，我们也没有提取。现在有18座墓葬保存得相对较好，我们对牛车进行

表一

类别	分期	式别	墓例	数量 合计	备注
竖穴土坑墓	A	I	长庚 M33，天正 M2、M3、M4。	4	。
		II	盖尔 M18、M21、M22、M23、M26、M28、M31、M43、M53、 长庚 M32、W1、W2，泉源 M10。	13	。
		III	泉源 M12。	1	。
	B	I	盖尔 M65，亨利兴 M1、M10，长庚 M12、M34、M60，天正 M1。	7	。
		II	亨利兴 M11，长庚 M43、M67，天正 M3。	4	。
		III	盖尔 M62，长庚 M38。	2	。
		IV	盖尔 M69、M64，亨利兴 M2，天正 M7。	4	。
	C	I	盖尔 M15、M46，亨利兴 M8，长庚 M3、M36、M42、M44、 M45，医疗 M152。	9	医疗 M45 墓圯破
		II	盖尔 M14、M17、M19、M30、M35、M37、M40、M41、M47、 M48、M50、M54、M56、M57、M58，威鞋 M1，亨利兴 M12、 M13，天正 M6，医疗 M13、M18、M4、M67、M68。	24	
		III	盖尔 M10、M11、M12、M13、M20、M24、M29、M33、M34、 M36、M38、M42、M44、M49、M52、M61，长庚 M6、M31、 M53、M66，亨利兴 M6，医疗 M3、M9、M14、M17、M19、 M44、M49、M54、M55、M139、M161、M162、M164。	34	
直线洞室墓	A	。	医疗 M10。	1	。
	B	。	盖尔 M51。	1	。
	I	。	盖尔 M16、M66，医疗 M1。	3	。
	II	。	医疗 M6。	1	。
	I	。	盖尔 M55，医疗 M2、M3、M13、M60。	5	。
	II	。	盖尔 M59。	1	。
偏洞室墓	A	。	折碑 M37、M38、M51、M54、M55、M62、M65、M66、M68、 M71、M72、M73、M79、M87、M93、M94。	16	。
	B	。	折碑 M11、M12、M15，医疗 M52。	4	。
				合计 135	

了提取（表二）。其实秦墓里出土的这类牛车是一种低温陶器，也就是说只经过简单的烘烤或晾晒，质地较差，不容易保存。与牛车共存的还有若干低温陶俑，一般一个牛车前面配一个或者两个陶俑，主要是作为驾驶牛车的驭手俑。

下面我给大家分享一下出土陶牛车的一些墓葬和其中出土的器物。像益尔的这种竖穴土坑墓，规模大小一般在3、4米左右，宽度在3米左右。这是益尔M10（图六）里出土的陶俑以及和它一起出土的典型的陶器（图七）。这是出土的泥质车轮（图八）。这是益尔M12出土的陶器以及陶俑（图九）。这是发掘现场的情况（图十），这个泥质的陶俑一般是在头部位置。这是M20出土的情况（图十一）。这是M44出土的陶牛以及其他陶器（图十二）。这是M44出土陶牛的现场情况以及模拟陶牛拉车组合的图（图十三）。这个是M65出土的陶器以及陶牛（图十四）。这是在医疗废物处置中心的直线洞室墓里出土的陶牛以及陶车的车轮构件（图十五）。这是在M2里，也是另一个直线洞室墓出土的陶俑（图十六）。这是里面出土的陶牛（图十七）。其余的基本都是竖穴土坑墓里出土的陶牛。

表二

序号	墓号	分类	每墓俑的总数量	泾渭秦墓低温陶俑														低温陶牛	低温陶车轮
				泥质陶俑															
				A型类地长袍俑					B型类足长袍俑			C型短袍俑		裸体俑					
				Aa型双臂作驾车状	Ab型作伸臂状	Ac型作袖手状	Ad型作奏乐舞蹈状	Ae型双臂作向下	不可辨	乐俑	不可辨	Ca型骑马俑	Cb型杂伎俑	不可辨	残缺，服饰不可辨	站立，无腿立状	盘腿席地而坐		
1	医疗M 1	4	1						3								2	2	
2	医疗M 2	5			3	1			1								3	3	
3	医疗M 3	9				4	1		2						1	1	3	3	
4	医疗M 4	7							6								1	3	
5	医疗M 9	33	8	2			1		11	2	2	1	1	3		2	4	4	
6	医疗M 13	6	1	4										1			3	3	
7	医疗M 14	4	4														2	2	
8	医疗M 17	2	1	1													1	1	
9	医疗M 19	2		2													2	2	
10	医疗M 45	9							8						1		2	2	
11	医疗M 48	25	3						8	2			2	8 (1)	2		2		
12	医疗M 49	32	8				6	1	7	1		1		4	2	2	3	3	
13	医疗M 54	24	1				2		14					4	1	2	3	3	
14	医疗M 55	9	1						7	1									
15	益尔M 10	1					1										1	1	
16	益尔M 12	4					4										2	2	
17	益尔M 44	4					4										2	2 (般)	
18	长庚M 45	2					1							1			1		



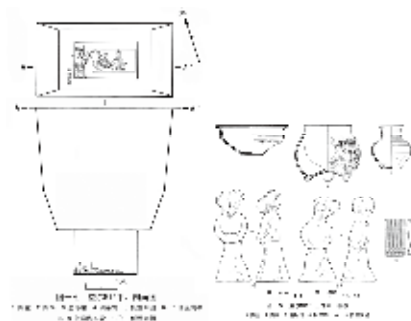
图六



图七



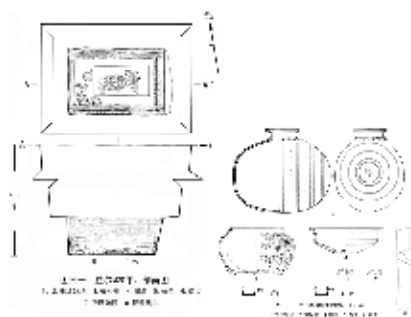
图八



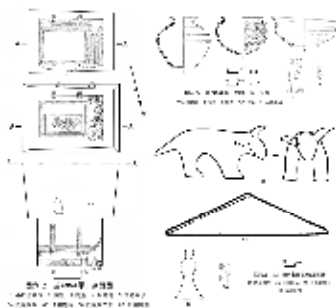
图九



图十



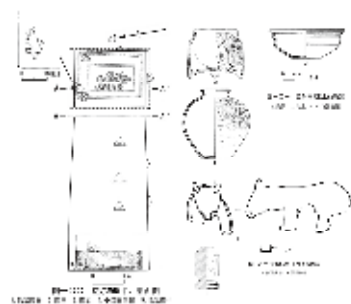
图十一



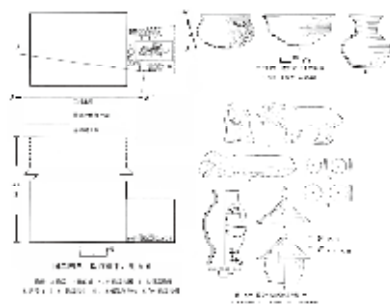
图十二



图十三

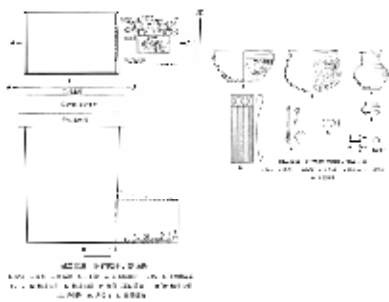


图十四



图十五

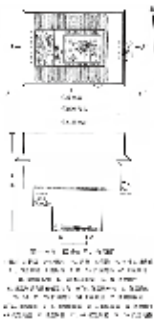
另外，在医疗废物处置中心M9，墓葬的规模相对较大，除了出土陶器以及陶牛之外，还出土了弋、剑等兵器（图十八）。这是出土的其他器物，比如陶壶以及泥质的陶案、陶鼎（图十九）。这是医疗中心的陶牛出土情况（图二十）。还有M17（图二一），陶牛旁边有驾车的陶俑，我们称之为驭手俑。这是带角的陶牛。这是出土的基本情况，基本是在头部位置。动物俑除了陶牛之外，还有陶马，比如这个骑马俑，还有一些陶鱼、陶狗、陶鸟之类的，品类很多。这是它出土的情况。除了铜



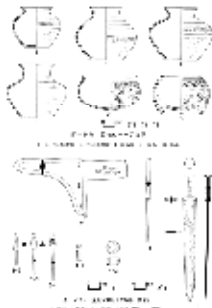
图十六



图十七



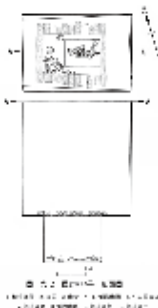
图十八



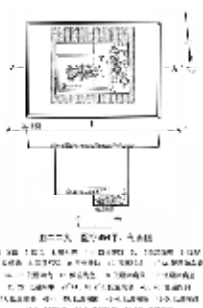
图十九



图二十



图二一



图二二

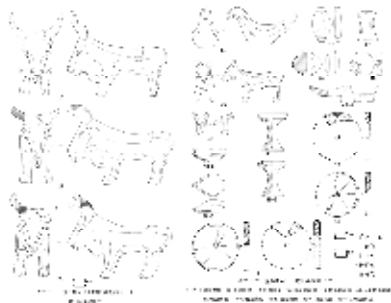
戈铜剑之外，还有铜的箭簇之类的。这是医疗废物处置中心M54出土的陶牛以及车轮的情况（图二二至二三）。这是M60（图二四），是一个直线洞室墓里出土的情况。这是陶车（图二五）。

刚刚大家看了一些墓葬的基本资料，下面讲陶牛以及车轮的分型。我们发现车为木制，配以陶制的车轮，所以木制的部分基本都已经朽坏，现在能剩余的就是驾车俑，还有陶牛、陶车轮。根据我们对陶牛的分析，陶牛可以分为两型，基本都是模制，模制之后手工堆塑，A型比较精瘦，B型比较矮胖，肥硕（图二六）。这是两种类型的陶牛。

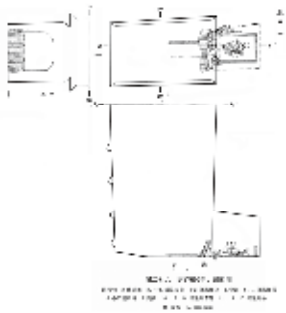
陶车轮也可以分为两型，其中A型有轂，或素面，或通体通红，直径在9厘米左右。B型主要区别在外侧一般有用红彩绘出的车辐。这是A型和B型的陶车轮，B型的陶车轮里有彩绘（图二七）。

第七个讲的是初步的认识。关于牛车俑，除了刚刚讲的陶牛和陶车的车轮之外，我们还发现了在车旁有一些陶俑，应该是用来驾车的。陶俑可以分为三种，一种是双臂前伸作驾车状（图二八），另一种是手里好像挥动着鞭子，第三种是袖手垂立，可能是站在车上的。就是这三种陶俑。刚才讲过陶俑及牛及车的组合，一般是一牛、一车、一人，或者是一牛、一车、两人，在第二种两人的组合中，陶俑本身有一定的区别，或者是两人皆作袖手端立状，或者是一人作双臂前伸的驾车状，另一人作袖手端立状，也有的是作挥动牛鞭状。

牛车的形象最早是以模型明器的形式出现在秦墓中的，最早见于铜川枣庙春秋晚期的一座小型墓葬中。此外，在凤翔的战国早期的墓葬里，也出现了牛车的模型。有学者认为，这种陶牛车是代替真车真马来殉葬，不见于东周非秦墓中，而见于东周时期的秦墓中，这说明以殉葬车马来表示墓主身份高低的旧观念已经发生动摇，即所谓的礼崩乐坏。当然也有学者认为仓囤——也就是陶仓陶囤——与牛车的出土，表示“占有更多土地，剥削更多的粮食，只是封建地主阶级强烈的欲望……”所以给



图二三



图二四

秦国的封建改革比较彻底，提供了不可多得的实物依据”。这是一种历史学的考量，为说明秦国的封建改革比较彻底提供了佐证。

在泾渭秦墓里，模型低温陶牛车的随葬是一个非常鲜明的特点，我们认为它出现的意义可能更接近载物的实用功能，与之组合的人物俑应该是引牛驾车的人。另外，从陶牛车和出土陶俑的捏塑方式上来看，秦人独有的东西与后期兵马俑的发展是否有关，可能还需要更深入的研究。

另外，这批墓葬里，牛车与仓、壶等作为粮食储备工具的陶器共同出现，好多墓葬里还发现了兵器，这些反应了秦人农兵并重的思想。

基本情况就是这样，下面我给大家分享一下这批秦墓里出土的一些典型的陶器。这是陶鼎和陶簋（图二九）。这是陶壶以及陶仓、陶困（图三十）。这是陶鬲（图三一至三二）。这是折腹的陶孟，也叫折腹盆、曲腹盆（图三三）。

我的汇报就到此，谢谢大家。

○角道 曹龍先生、どうもありがとうございました。

先ほど初めに通訳のご紹介を失念しており、大変失礼いたしました。通訳は、國學院大學の大日方一郎さんでいらっしゃいます。曹龍先生のご発表、墓地から出た陶牛と牛車の組み合わせ、及びそこから想定される副葬品の組み合わせが示す秦の特徴ということで、大変興味深いご発表を頂戴いたしました。

ご質問があれば、どうぞチャット欄にお書きいただければと思います。

○飯島 飯島です。チャットではなく、直接いいですか。

○角道 どうぞ、先生、お願いいたします。

○飯島 今、画面（図三十）に映っている左の下段の壺、これとこれは、どれくらいの年代ですか、戦国ですか。

○秦（小麗） 曹老师，刚刚饭岛先生的问题是，左边的陶仓的时代是战国时代吗？

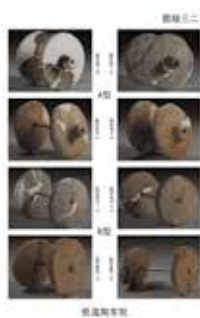
○曹 是这个？因为是这次主要讲的是陶牛，所以我没有把整个陶器的时代分期图表列出来。从现有资料来看，这种陶仓是从春秋晚期到战国时期都有。这批墓葬资料中，这类器物主要出土于医疗废物处置中心，位于整个分布范围的西区，时代基本在战国中期。大致是这样。



图二五



图二六



图二七



图二八



图二九



图三十

○飯島 春秋晩期、好。どうもありがとうございました。谢谢。

もう一つ質問です。通訳をお願いします。牛車の実物の出土というのはあるんですか。私は、馬家塬遺跡で西戎の車馬が出ているのを角道さんと一緒に見ているんですが、秦人の遺構で牛車の実物が出たことはありますか。

○秦 曹老师，饭岛先生的另外一个问题是，你刚刚出的都是模型，有没有实物的牛车出土？

○曹 实物的牛车…好像没有发现。其他出了器物以外，一般都是马车、车马之类的。

○秦 秦人の実物の牛車は、今のところはないのですけれども、実物は、全部馬車ということです。

○飯島 そうですか。角道さん、馬家塬の発掘で車を発見していて、車の前のところから牛頭が2つ出ていましたよね。そして、これは牛車ではないかという話を現地でした記憶があるんですけれども。

○角道 そうですね。はい、牛の骨が出ていたというのは、一緒に拝見したような気がいたします。

○飯島 そうですね。牛車の引くところの、馬か牛がつながれる部分で、牛の頭が出ていましたね、あれは。そういう例を見たことがあります、馬家塬で。

○秦 马家庄好像有过牛车。

○曹 马家庄还是个模型。八旗屯那边出土的也是模型。但是，那个当时可能有木制的痕迹清理出来了，而这边没有清理出木制的痕迹。

○秦 今のところは、模型というのはあったんですけれども、模型の牛車の痕跡があるかとは思っているけれども、（実物の）確認は……。

○飯島 されていないということですね。はい、ありがとうございました。

○角道 ありがとうございます。先ほどの年代ですけれども、春秋後期から戦国前期のものまで少し時間幅があるということだったと存じます。他にご質問がな

團圓五



團體六



脂質-輕金屬和鹽金屬

由羧-A型機座基

图三一

图版七



陶器-8型堆足器

田畑八



附录一 附录二

图三二

图版一〇



A型齒輪

附錄一



B型施工

图三三

ければ、次のご報告に移ろうと思いますが、よろしいでしょうか。

○宮本（一夫） いいですか、宮本です。さっきのは、たぶん馬家塬ですね。馬家塬の場合は戦国の後期なんですよ。それで、牛に関しては、それに伴うかどうかというのが難しく、馬家塬の場合は犠牲の牛がある可能性もあるので、ちょっと分からないのですが。ただ、牛が引く車馬というのはどこから入ってきたのでしょうか。それをお聞きしたいのですが。

○秦 宮本先生の問題は…、刚刚饭岛先生问的是马家塬。他说，这个牛车是从哪里到马家塬的，就是它的来源是哪里？

○曹 这个，我暂时还没有考虑的。

○秦 今のところ分かりません。

○宮本 谢谢。ありがとうございます。

○角道 今、チャットに書き込みをいただきました。戦国後期ですね。戦国後期墓から牛頭を伴うということで、『文物』2018年6期ということです。良い情報提供を、どうもありがとうございます。

他にご質問いかがでしょうか。

○徐（天進） 徐天進ですけれども、よろしいですか。

○角道 お願いいたします。

○徐 刚才宫本先生问的是，牛车最早从哪里来的，そういうことですね。現物は太原で、山西省の博物院ですね。垣曲の北白鵝、最近の発掘資料は、皆さんはご存じですか。あそこは山西省の考古学博物館という新しい施設があって、今最新の発掘の資料を展示している。その中の一つが青銅器で、車、山西省の南部の、特別な恰好の形の車です。セットとしては、一つの牛がある。あれが今までで時期が一番早い牛車ではないかと思います。年代は西周晚期、春秋の早期だとみられます。さっき曹龍さんが紹介した牛車の年代のほうがやや早い、古いので、あれも関係があるかどうかは別として。一応、牛車としては、今までで一番早い

ではないかなと思います。

○角道 ありがとうございます。徐天進先生に今、詳細な情報を教えていただきました。実物の例が、春秋早期の例であるということです。曹龍先生にご紹介いただいたものより、年代としてはやや遅れるということで、年代としては模型のほうが先に確認できるということかと存じます。ありがとうございます。

では、以上でご報告を終了とさせていただきます。