

図書館の窓

ようこそ東京大学へ

東京大学附属図書館 利用ガイド 2022

電子リソース活用のすすめ!!

東京大学学術資産等アーカイブズポータル

コラム “数字で見る総合図書館”

2022.4
Vol.60 No.1

[表紙写真] 東京大学駒場図書館



初めて利用する方へ

東京大学附属図書館 利用ガイド2022

ようこそ
東京大学へ!



東京大学には、本郷キャンパスの総合図書館、駒場キャンパスの駒場図書館、柏キャンパスの柏図書館という3つの拠点図書館があり、また学部・研究科や研究所等にそれぞれ設置されている部局図書館・室が27あります。これら30の図書館・室が一体となってサービスを提供しているのが「東京大学附属図書館」です。

東京大学の各図書館・室では、新型コロナウイルス感染症拡大防止のための対策をとっています。利用者の方々にはマスクの着用や手指の消毒などの感染対策に協力していただいています。安心してご利用ください。ご利用の際には、各図書館・室で定められている感染症拡大防止のためのルールを守ってください。

❓ 「ホームライブラリ」とは

他の図書館から取り寄せた資料の受け取りなど各種図書館サービスを受ける拠点となる図書館・室のことをホームライブラリと言います。基本的に、自分の所属する学部・研究科にある図書館・室がホームライブラリになります。

❓ 「UTokyo WiFi」とは

「UTokyo WiFi」は東京大学の学生・教職員が学内で使えるWiFiです。最初にUTokyo WiFiアカウントの取得が必要です。Webサイトをご確認ください。



UTokyo WiFi <https://www.u-tokyo.ac.jp/adm/dics/ja/wifi.html>

各キャンパスの拠点図書館紹介

駒場キャンパス

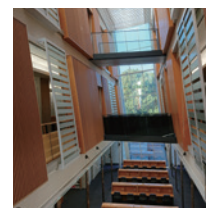
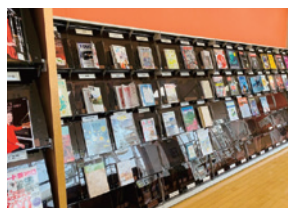
駒場図書館

※大学院総合文化研究科図書館を兼ねる

駒場図書館は、前期課程1年生が入学して一番最初に利用する図書館として、幅広い分野の図書と学習環境を用意しています。

館内ではUTokyo WiFiが使えます。1階のメディアパークでは、東京大学教育用計算機システムの端末(ECCS端末)が利用できます。

勉強から離れて気軽に読める雑誌を集めた1階ラウンジや、吹き抜けになっていて開放感のある2階閲覧席など、目的に合わせてお気に入りの場所をみつけてくださいね。



駒場図書館をもっと便利に使うために、

駒場図書館Webサイトに掲載の「図書館活用ガイド」をぜひご覧ください!

<https://www.lib.u-tokyo.ac.jp/ja/library/komaba/user-guide/campus/guide>

図書館活用ガイド



駒場図書館キャラクターこまどちゃん



本郷キャンパス

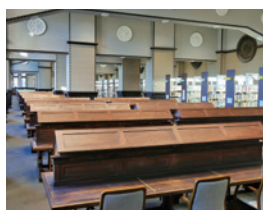
総合図書館

総合図書館は、蔵書約130万冊、閲覧席1,111席*1を誇る学内最大規模の図書館です。UTokyo WiFi はもちろん、ECCS端末(全68席)も利用できます。

本館2階の防音ブース(個室)*2や別館ライブラリープラザでは、発声をとまなうリモート授業の受講や語学学習などができます。その他に、グループディスカッションができるスペースもあります。学習や研究のスタイル、キャンパスでの過ごし方に合わせてご利用ください!

*1 感染症対策のため、現在、閲覧席は約700席に、ECCS端末は34席に削減しています。

*2 防音ブースを利用するためには、事前にMyOPACから予約してください。



利用できるサービスの最新情報は総合図書館Webサイトでご確認ください。

■総合図書館Webサイト

<https://www.lib.u-tokyo.ac.jp/ja/library/general>



柏キャンパス

柏図書館

柏キャンパスの正門から、左手に見えるガラス張りの建物が、柏図書館です。1階には、セミナー室やホールといった会議施設やECCS端末室があり、2階には、学習図書や研究資料をそろえた図書館施設があります。

館内ではUTokyo WiFiが利用できます。自習の場に、授業や研究の息抜きの場にぜひご利用ください。

柏図書館では、サイエンスカフェや展示などのイベントを随時行っています。4月・10月には、柏図書館の使い方をクイズ形式で知るセルフツアーを開催しています。



最新の開館情報や各種お知らせは柏図書館Webサイトをご確認ください。

■柏図書館Webサイト

<https://www.lib.u-tokyo.ac.jp/ja/library/kashiwa>



図書館・室を利用しよう

◆開館時間・休館日 — Webサイトで最新の情報を確認しよう



新型コロナウイルス感染症拡大防止のため、東京大学の活動制限指針や各学部・研究科などの方針にあわせて、各図書館・室では開館時間などを変更しています。図書館・室へ行く前に、必ずWebサイトをチェックしましょう。

東京大学附属図書館Webサイトには、各図書館・室のWebサイトへのリンクを掲載しています。

■新型コロナウイルス感染症対策に伴う各図書館の閉館・サービス変更等について
<https://www.lib.u-tokyo.ac.jp/ja/library/contents/news/20200228>



◆図書館・室を利用する時は — 学生証・職員証が必要です



学生

学生証が利用証になります。入館や貸出に必要です。

※図書館の利用には、学務システム"UTAS"でメールアドレスを登録しておく必要があります。

教職員

職員証が利用証になります。入館や貸出に必要です。

※そのままでは図書館の利用証として使えません。所定の手続きが必要です。ホームライブラリに相談してください。

◆貸出のルール

◎駒場図書館・総合図書館・柏図書館

基本的に、図書はそれぞれの図書館で10冊まで2週間借りられます。資料の種類や身分によって条件が異なる場合もありますので、詳細はWebサイトを確認してください。

◎他の図書館・室

他の図書館・室では、それぞれ条件が異なります。詳しくはWebサイトを確認してください。

■東京大学附属図書館一覧

<https://www.lib.u-tokyo.ac.jp/ja/library/contents/guide>

※貸出できない資料もあります。その場合は館内で利用してください。



◆返却のルール

●本郷地区・駒場地区にある図書館・室の本は、学内のどの地区、どの図書館・室でも返却できます。

●柏地区にある図書館・室の本は、柏地区内では所蔵館でのみ返却でき、本郷地区・駒場地区ではどの図書館・室でも返却できます。

※貸出時に指定された場合は、指示された図書館・室へ返却してください。



延滞をすると、貸出停止になる場合があります。返却期限を守りましょう。

◆わからないことがあったら — ASKサービスで質問しよう

ASKサービスは、図書館・室の利用方法や、図書や文献、情報の検索に関する質問・相談サービスです。回答はメールでお送りします。

■東京大学附属図書館ASKサービス

<https://opac.dl.itc.u-tokyo.ac.jp/opac/ask/>



資料をさがすには — 東京大学OPACを使おう

東京大学附属図書館で所蔵している資料は、「東京大学OPAC」で検索することができます。読みたい本や雑誌をOPACで検索し、所蔵している図書館・室で利用してみましょう。

東京大学OPAC 東京大学が所蔵する図書や雑誌、電子ジャーナル・電子ブックを検索します。

簡易検索 詳細検索

検索 クリア

東京大学OPAC
https://opac.dl.itc.u-tokyo.ac.jp/opac/opac_search/

「MyOPAC」でもっと便利に

UTokyo Accountでログインすると色々なサービスを利用できます。



①貸出・予約状況照会 — 貸出期間の延長も!

「貸出・予約状況照会」ページで状況の確認や貸出期間の延長ができます。

※次の予約が入っている場合、延滞している場合、所蔵館の所定の延長回数を超える場合は延長できません。

HOME ASK MyOPACサービス 新着図書 データベース TREE (まとめて検索) Repository

貸出・予約状況照会
学外への文献複写・貸借申込
文献複写・貸借申込状況照会

図書購入申込 (各自予算)
図書購入リクエスト
図書購入申込状況照会

パスワード変更 (図書館アカウントのみ)
利用者情報編集

②資料の予約・取り寄せ

図書

貸出中の図書を予約することができます。また、他キャンパスの図書をホームライブラリに取り寄せることもできます。取り寄せは無料です。

コピー
PDF

図書や雑誌の必要な部分のコピー・PDFの取り寄せを申し込むこともできます。

※PDFの閲覧には、学内のネットワークからアクセスしてください。学外からはアクセスできません。
なお、PDFの取り寄せは学内の一部図書館・室のみ受け付けています。

本郷キャンパス

配架場所	巻次	請求記号	登録番号	状態	文庫区分	刷年	コメント	仮想書架	コピー申込	PDF申込	予約/取寄
総合図・3F開架 (ホール)		448.9:I74	0014865372				[UTokyo Faculty Works]	仮想書架	コピー申込		予約/取寄
工1A・社基図		OC:i02	1012010755	貸出中 [2021.12.15 返却期限]			教員推薦図書コーナー	仮想書架			予約/取寄
工1B・建築		138-0:I.4	1011998521					仮想書架	コピー申込	PDF申込	予約/取寄

③購入リクエストをしてみる



学習や研究に使いたい本が図書館にない時は、ホームライブラリ、またはキャンパス拠点図書館にリクエストできます。「図書購入リクエスト」からお申込ください。

HOME ASK MyOPACサービス 新着図書 データベース TREE (まとめて検索) Repository 学術資産アーカイブス

貸出・予約状況照会
学外への文献複写・貸借申込
文献複写・貸借申込状況照会

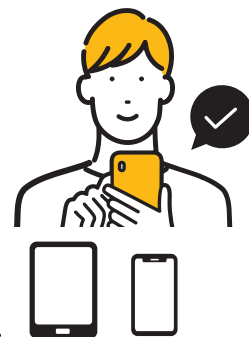
図書購入申込 (各自予算)
図書購入リクエスト
図書購入申込状況照会

パスワード変更 (図書館アカウントのみ)
利用者情報編集

※図書館・室ごとに資料購入の方針があり、方針や予算等の都合で購入できない場合があります。

MyOPACを使い終わったら必ずログアウト!

電子リソース活用のすすめ!!



コロナ禍でなかなか図書館・室に行けない。自宅からでも手軽に資料を探したい。そんなときは、スマートフォンやパソコンで資料を使う方法があります。東京大学では、多くの電子リソース(データベース、電子ブック、電子ジャーナルなど)を利用できます。ぜひ電子リソースを学習・研究活動にお役立てください!

◎電子ブック・電子ジャーナルを探すには — 東京大学OPACまたはE-journal & E-book Portalを使おう

「東京大学OPAC」では、図書や雑誌に加え、電子ブック、電子ジャーナルも検索できます。電子ブック、電子ジャーナルと表示があるものは、スマートフォンやパソコンで本文を読むことができます。「E-journal & E-book Portal」は東京大学で利用できる電子ブック、電子ジャーナルに限定して検索することができるデータベースです。

■東京大学OPAC

<https://www.lib.u-tokyo.ac.jp/ja/library/contents/database/3>



■E-journal & E-book Portal

<https://www.lib.u-tokyo.ac.jp/ja/library/contents/database/1>



◎論文を探すには — TREEを使おう

「TREE」では論文のタイトルから検索できます。検索結果に「本文あり」と表示があるものは、タイトルをクリックすると、本文まで読めます。講義の参考文献リストにある資料の本文を入手したい場合に便利なデータベースです。

■TREE

<https://www.lib.u-tokyo.ac.jp/ja/library/contents/database/2>



◎新聞記事を探すには — 各種新聞記事データベースを使おう

新聞記事データベースでは、見出しや本文を検索して、記事を読むことができます。実際に発行された新聞のレイアウトを確認できるものもあります。日本国内の新聞だけでなく、海外の新聞のデータベースも利用できます。

朝日新聞
クロスサーチ

ヨミダス歴史館
(読売新聞)

毎索
(毎日新聞)

日経テレコン21
(日本経済新聞)

Nexis Uni

pressreader

◎事典・辞書もオンラインで使おう

用語の意味を確認したいときにおすすめです。出典が明確なので、論文の典拠として使うことができます。「JapanKnowledge Lib」は国内のさまざまな事典・辞書を横断的に検索するデータベースです。調べたキーワードの類語も表示され、ワンクリックで意味を確認することができます。

■JapanKnowledge Lib

<https://www.lib.u-tokyo.ac.jp/ja/library/contents/database/4>



■Oxford English Dictionary (2nd ed.)

<https://www.lib.u-tokyo.ac.jp/ja/library/contents/database/194>



◎専門的な学術情報を探すには — データベースを使ってみよう

附属図書館データベース一覧

東京大学で利用できる400以上のデータベースを探ることができます。p.5で紹介しているデータベースは全てここから検索して利用できます。「検索キーワード」の項目はデータベース名の他、データベースの説明文も検索対象になっているので、調べたい内容や研究テーマを入力すると、思いがけないデータベースが見つかるかもしれません。

利用してみる

データベース名の
下にある「利用する」
ボタンから

Web of Scienceコアコレクション

Off-Campus

利用する

学内から

利用する(EZproxy)

学外から

利用には
UTokyo Accountが
必要です。

■附属図書館データベース一覧

<https://www.lib.u-tokyo.ac.jp/ja/library/contents/database>



◎学外から電子リソースを使うには

「EZproxy(イージープロキシ)」というサービスにログインすることで学外からでも学内と同じように電子リソースが利用できます。EZproxyにログインするためにはUTokyo Accountが必要です。電子リソースの中には、キャンパス内からのみの利用に限定されているものもあります。

■EZproxy(イージープロキシ)経由で利用する

<https://www.lib.u-tokyo.ac.jp/ja/library/literacy/user-guide/campus/offcampus/ezproxy>



◎電子リソース利用上の注意

電子リソースによっては、同時に利用できる人数に制限があります。利用が終了したら、必ずログアウトをしてください。

電子リソースを東京大学以外の人に利用させることや、大量ダウンロードなどの不正利用は厳禁です。不正利用が疑われると、東京大学全体で電子リソースの利用が停止され、多くの人の学習・研究に支障をきたしますので、ご注意ください。

■電子リソース利用上の注意

<https://www.lib.u-tokyo.ac.jp/ja/library/literacy/user-guide/campus/caution>

このページでは、不正行為の具体例や、利用上の注意点を詳しく説明しています。

電子リソースを利用する前に必ずご一読ください。



適正な利用を
お願いします!

Literacy

■Literacyのトップページ

<https://www.lib.u-tokyo.ac.jp/ja/library/literacy>



東京大学附属図書館Webサイト内にある「Literacy」は、東京大学で利用できる学術情報を、探せて、使えて、学べるサイトです。この「図書館の窓」で紹介している電子リソースやWebサイトは全て「Literacy」からアクセスできます。その他にも、今後の講習会情報や、レポート・論文の書き方に関する情報を掲載しています。

講習会実施中!

論文の探し方、専門分野ごとのデータベースの利用方法や活用のコツを知ることができる講習会を開催しています。現在はオンラインで開催していますので、ご自宅からでもお気軽にご参加ください。



デジタルコレクション横断検索サービス 東京大学学術資産等アーカイブズポータル

「東京大学学術資産等アーカイブズポータル」は、
学内の様々な部局がデジタル化したコレクションを横断的に検索できるサービスです。
貴重な資料をお手持ちのスマートフォンやパソコンから気軽に見ることができます。

収録されているコレクションの例



『有用植物図説 圖巻3』
(農学生命科学図書館所蔵)



『鴉外文庫書入本画像データベース』
(総合図書館所蔵)



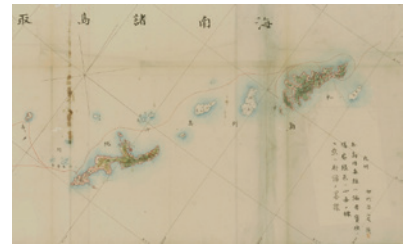
『新聞切抜き(宮武外骨蒐集資料)』
(法学部附属明治新聞雑誌文庫所蔵)



『字類』
(文学部所蔵)



『博物之友』
(柏図書館所蔵)



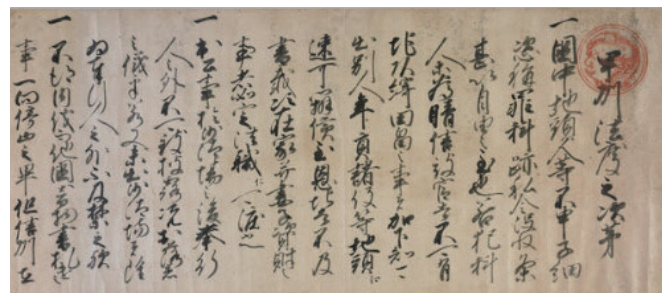
『田代安定資料』
(理学図書館所蔵)

法学部研究室図書室法制史資料室所蔵コレクション

法学部研究室図書室は、法学・政治学等に関する研究のための専門図書室です。約80万冊の図書、約6千種類の雑誌を所蔵しています。このアーカイブには、中世・近世・近代にかけての法制史に関する貴重な資料群が掲載されています。武田信玄が制定した『甲州法度之次第』、「遠山の金さん」のモデルとも言われる遠山景元ら遠山家3代の日記や記録が収められている『遠山家記録 残闕』などです。他の資料も順次公開するよう計画していますので、法律や歴史などに興味のある方はぜひ一度ご覧ください!



東京大学法学部法制史資料室所蔵コレクション



『甲州法度之次第』
(法学部研究室図書室法制史資料室所蔵)

■法学部研究室図書室法制史資料室
所蔵コレクション
<https://iif.dl.itc.u-tokyo.ac.jp/repo/s/law/page/home>



■法学部研究室図書室 Webサイト
<https://www.lib.j.u-tokyo.ac.jp/>



※最新の開室状況はWebサイトをご確認ください。

実際に東京大学学術資産等アーカイブズポータルを使ってみよう!



コレクション名や、関連年、メディア(画像等)利用条件から絞り込んだ検索もできます。画像は、歴史研究の史料や画像認識研究の素材としても使えます。アーカイブズポータルを使って将来の研究テーマを見つけてみませんか。

■東京大学学術資産等アーカイブズポータルのトップページ
<https://da.dl.itc.u-tokyo.ac.jp/portal/>



デジタルアーカイブのこんな活用例も!



左の画像は東京大学のデジタルアーカイブ資料のうち、自由に使用できるものを使って作成したものです。ポスターやウェブ会議用背景などにぜひお使いください。

■東京大学のデジタルアーカイブを使ったウェブ会議用背景
<https://da.dl.itc.u-tokyo.ac.jp/portal/virtualbackground>



画像は「百鬼夜行図」(総合図書館所蔵)を改変

資料によって、利用条件が異なるため、画像等を使用する際は各資料の「メディア(画像等)利用条件」の内容をご確認ください。また、右のQRコードもご参照ください。

東京大学附属図書館Webサイトより「画像データ等の利用条件」
<https://www.lib.u-tokyo.ac.jp/ja/library/contents/archives-top/reuse>



アーカイブズポータルのほかにも、まだまだあります!

コレクション紹介

貴重資料～東京大学地震研究所図書室特別資料データベース～

地震研究所図書室は、地震・火山等に関する研究のための専門図書室です。約6万冊の図書、約2千5百タイトルの雑誌、地図類、貴重資料を所蔵しています。「東京大学地震研究所図書室特別資料データベース」では、鯰絵をはじめとする瓦版など、災害をテーマとした貴重資料を公開しています。

皆さんは下の画像をご存知でしょうか。これは「しんよし^{わらお}原大なまづらひ」という鯰絵で、「東京大学地震研究所図書室特別資料データベース」で閲覧することができます。(トップページ>代表的な資料)。下記QRコードからぜひアクセスしてみてください!



■東京大学地震研究所図書室特別資料データベース
(データベースは日本語版のみ)
<https://www.eic.eri.u-tokyo.ac.jp/tokubetsu/>



■地震研究所図書室 Webサイト
<https://www.eri.u-tokyo.ac.jp/tosho/>
※最新の開室状況はWebサイトをご確認ください。



先輩たちはどれくらい使っている？



数字で見る総合図書館

このコラムでは、実際の利用状況を見ながら、先輩たちがどれくらい総合図書館を使っているかをご紹介します。
新型コロナウイルス感染症の影響についても記載していますので、ぜひご覧ください。

◎総合図書館の利用状況

■入館回数と貸出冊数

〔調査場所〕総合図書館本館 〔調査対象者〕学部生 〔調査期間〕2021.4-10

所属	在籍者1人当たりの入館回数 (括弧内は総入館回数)	在籍者1人当たりの貸出冊数 (括弧内は総貸出冊数)
文系学部	17.9(49,134)回	6.7(18,421)冊
理系学部	13.6(56,216)回	3.2(13,347)冊
教養学部	0.2(1,475)回	1.6(11,403)冊

*文系学部・理系学部は以下のように分類しました。(50音順)
 文系:教育学部、経済学部、文学部、法学部 理系:医学部、工学部、農学部、薬学部、理学部
 *各学部の在籍数は、以下のWebサイトに掲載された2021年5月時点での人数を基準としました。
https://www.u-tokyo.ac.jp/ja/students/edu-data/e08_02_01.html
 *貸出冊数は総合図書館資料の貸出冊数を示しています。他館に取り寄せた総合図書館の資料の貸出冊数も含まれます。

入館回数を見ると、文系・理系にかかわらずよく利用されているようです。所属キャンパスが異なる教養学部(駒場)の人も来館していますね。一方、貸出冊数は文系学部が特に多くなっています。
 総合図書館は幅広い分野の資料を所蔵しており、閲覧席も多いので、勉強や研究、リモート授業の受講などにも活用されています。

◎新型コロナウイルス感染症の影響

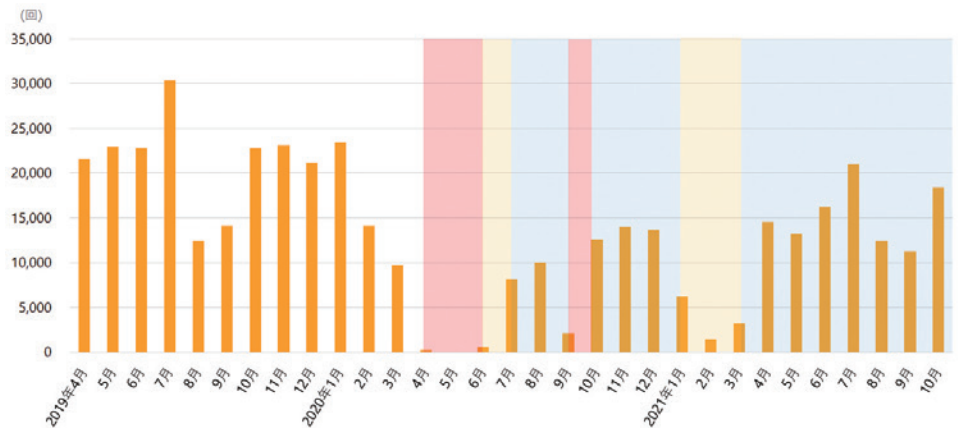
■総合図書館本館への入館回数の推移

〔調査対象者〕学部生
〔調査期間〕2019.4-2021.10

閉館 (背景色:赤)
2020年4/7~6/14、9/8~9/30

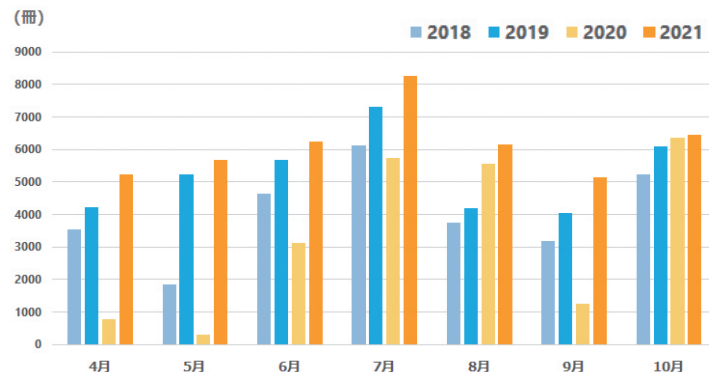
閲覧席利用禁止・開館時間短縮 (背景色:黄)
2020年6/15~7/13、2021年1/18~3/21

閲覧席利用制限有・開館時間短縮 (背景色:青)
2020年7/14~9/7、10/1~2021年1/17、
2021年3/22~



■総合図書館資料の貸出冊数の推移

〔調査対象者〕学部生
〔調査期間〕2018-2021 (各年の4月から10月)



2020年度は新型コロナウイルスの影響で閉館・開館時間短縮を余儀なくされ、入館者数・貸出冊数ともに大きく減少しました。
 2021年度に入り、利用状況は回復傾向にあります。特に貸出冊数は、ここ数年の増加傾向が復活しています。

本誌中のサービス提供状況は2022年4月時点のものです。状況によりサービスが変更となる場合があります。最新の情報は各図書館・室のWebサイトをご覧ください。

図書館の窓 Vol. 60 No.1 (通号460号) 2022年4月1日発行
 発行人: 木下聡 編集: 附属図書館広報委員会
 発行: 東京大学附属図書館
 〒113-0033 東京都文京区本郷7-3-1 電話03(5841)2612 E-mail kikaku@lib.u-tokyo.ac.jp

東京大学附属図書館Webサイト <https://www.lib.u-tokyo.ac.jp/>



図書館の窓 バックナンバー

