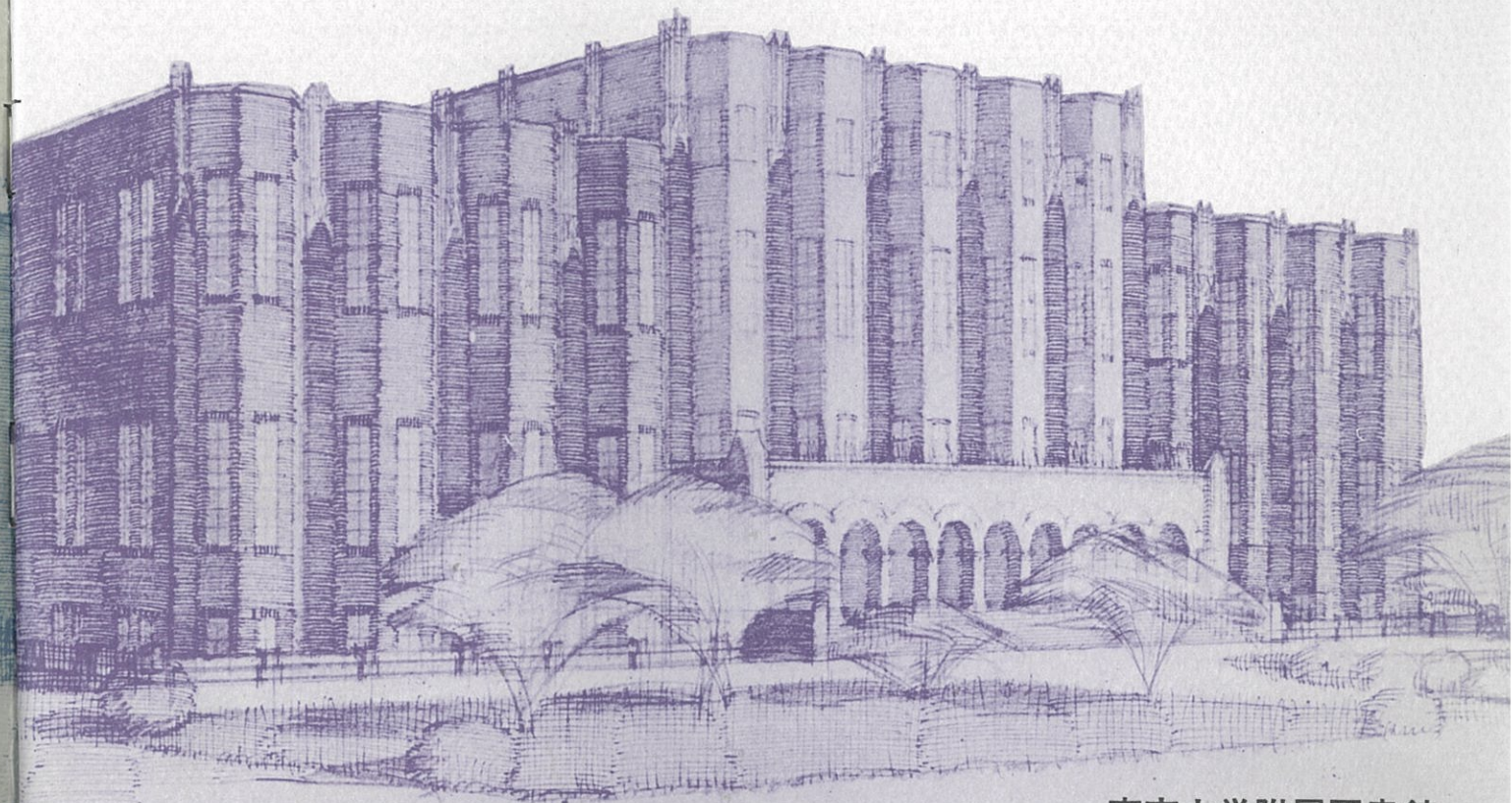


# 東京大学総合図書館概要

1993-94



東京大学附属図書館

## 目 次

・年 表	1
・最近の主要刊行物	3
・歴代館長等	4
・附属図書館の概要	6
・総合図書館組織図	8
・サービス概要	9
・諸 統 計	10
・特殊コレクション	13
・施 設	16
・各階案内	18
・諸 規 程	21
・附属図書館配置図	28

1993年10月1日発行  
東京大学附属図書館  
東京都文京区本郷7丁目3番1号  
〒113 電話03-3812-2111(代)



## 年 表

- 1877 (明10) 4月 東京大学創設 (医・法・理・文学部)。  
10月 医学部 (本郷) 図書館に加え、法・理・文三学部 (一ッ橋) 図書館の設置、図書館規則の制定。
- 1881 (明14) 6月 東京大学職制の改正、同時に四学部図書館規則を「東京大学図書館規則」として統合。
- 1886 (明19) 3月 「帝国大学令」公布、「東京大学図書館」を「帝国大学図書館」と改称。
- 1892 (明25) 8月 図書館新築落成。
- 1897 (明30) 6月 「帝国大学図書館」を「東京帝国大学附属図書館」と改称、「館長」職制制定。
- 1899 (明32) 2月 「図書館商議会」設置、同規則制定。
- 1918 (大7) 9月 「東京帝国大学附属図書館規則」改正。本館管理の下、部局、各教室・学科研究室にも図書を備付け。
- 1923 (大12) 9月 関東大震災、附属図書館炎上全壊、蔵書焼失、国際連盟で復興援助の決議。
- 1924 (大13) 6月 帝国大学附属図書館協議会創設。  
12月 ロックフェラー財団より図書館再建資金400万円受贈。
- 1928 (昭3) 12月 新図書館完成。
- 1929 (昭4) 4月 指定図書制度発足。
- 1947 (昭22) 10月 「東京帝国大学」を「東京大学」と改称。
- 1949 (昭24) 5月 「国立学校設置法」公布、新制「東京大学」創設。
- 1950 (昭25) 3月 「図書館商議会」を「図書行政商議会」と改称。
- 1956 (昭31) 10月 マイクロフィルム複写業務開始。
- 1960 (昭35) 3月 国立大学図書館専門職員採用試験実施。
- 1961 (昭36) 4月 図書館に部課制実施。

- 1961 (昭36) 5月 岸本館長「附属図書館改善計画案」発表。  
9月 ロックフェラー財団より図書館機能近代化資金 8,400万円受贈, 改装工事開始。  
11月 全学総合目録の編成作業開始。
- 1962 (昭37) 10月 図書館月報「図書館の窓」創刊。
- 1963 (昭38) 9月 「東京大学附属図書館基本規則」制定, 「本館」を「総合図書館」と改称。
- 1964 (昭39) 3月 総合図書館改装工事完了。
- 1967 (昭42) 5月 電子複写業務開始。
- 1968 (昭43) 1月 東大紛争。  
11月 総合図書館封鎖。
- 1969 (昭44) 2月 総合図書館封鎖解除。
- 1972 (昭47) 4月 東京大学図書館情報学セミナー開講。
- 1976 (昭51) 5月 東京大学情報図書館学研究センター発足。
- 1978 (昭53) 12月 総合図書館再建50周年記念式典。
- 1982 (昭57) 1月 共通閲覧証による国立大学図書館間相互利用制度発足。  
1月 裏田館長「東京大学総合図書館改善計画試案」発表。
- 1983 (昭58) 4月 東京大学文献情報センター発足 (東京大学情報図書館学研究センター発展改組)。  
10月 東京大学文献情報センターセミナー開講。
- 1984 (昭59) 3月 総合図書館改修工事着工。
- 1985 (昭60) 4月 附属図書館電算化プロジェクト発足。
- 1986 (昭61) 5月 附属図書館電算化システム稼動開始。
- 1986 (昭61) 6月 O P A C (利用者用オンライン目録) サービス開始。

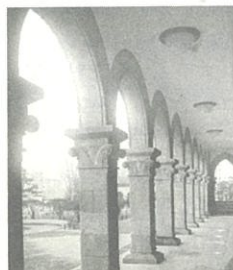
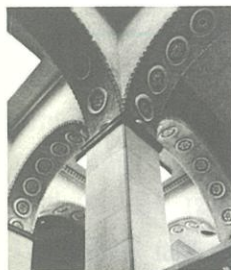
- 1987 (昭62) 4月 総合図書館改修工事完了。  
 4月 バックナンバーセンター設置。
- 1988 (昭63) 4月 共同利用図書講入費の学内措置開始。
- 1992 (平4) 4月 学術情報センターの NACSIS-ILL システムに参加。
- 1993 (平5) 1月 UTnet (学内 LAN) による OPAC サービス開始。  
 11月 図書行政商議会・附属図書館の将来計画に関するワーキンググループ報告書発表。

#### 《最近の主要刊行物》

- ・霞亭文庫目録 昭57 445 p.
- ・水戸徳川家林制資料目録 昭61 52, 16, 4 p.
- ・東京大学学術雑誌総合目録 和文編 1985年版 昭61 1052 p.
- ・国策研究会文書目録 昭63 403, 53, 94p.
- ・Dante Collection. 昭63 (1988) 18p.
- ・東京大学図書館電算化システム LILIPUT 1988年 254p.
- ・全国国立大学所蔵大型コレクション総合目録 (昭和53年度～平成2年度) 平3 498p.
- ・末延文庫目録 平4 2 v.
- ・東京大学継続受入雑誌所在目録 欧文編 (1992年版)
- ・図書館の窓 (東京大学附属図書館報)

## 歴代館長

末岡精一	文学部准講師	1881.8.5～
田中稻城	〃	1882.3.4～1882.7.22
谷田部梅吉	理学士	1882.7.22～1883.12.11
松井直吉	理学部教授	1883.12.13～1885.11.
木下廣次	法科大学教授	1886.3.9～1889.10.23
宮崎道三郎	〃	1889.10.23～1890.3.24
田中稻城	文科大学教授	1890.3.24～1893.9.6
和田萬吉	〃	1893.11.7～1923.11.29
姉崎正治	文学部教授	1923.11.29～1934.3.30
高柳賢三	法学部教授	1934.3.31～1940.6.14
市川三喜	文学部教授	1940.6.15～1946.10.4
高木八尺	法学部教授	1946.10.5～1950.3.30
高木貞二	文学部教授	1950.3.31～1953.4.9
末延三次	法学部教授	1953.4.10～1960.3.31
岸本英夫	文学部教授	1960.4.1～1964.1.25
伊藤四十二	薬学部教授	1964.1.26～1969.3.31
松田智雄	経済学部教授	1969.4.1～1972.3.31
今井功	理学部教授	1972.4.1～1975.3.31
安藤良雄	経済学部教授	1975.4.1～1978.3.31
藤原鎮男	理学部教授	1978.4.1～1981.3.31
裏田武夫	教育学部教授	1981.4.1～1985.3.31
山崎弘郎	工学部教授	1985.4.1～1988.3.31
黒田晴雄	理学部教授	1988.4.1～1991.3.31
清水忠雄	〃	1991.4.1～

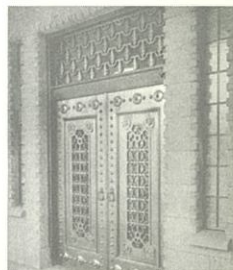


## 歴代司書官

和田 萬吉	文科大学教授	1908.7.8 ~ 1923.11.29
坂本四方太	文科大学助教授	1908.7.10 ~ 1915.6.
植松 安	"	1914.8.10 ~ 1929.6.21
寺澤 智了		1924.9.30 ~ 1926.8.
小杉 醇		1924.12.12 ~ 1929.9.
松村 繁朶		1925.3.26 ~ 1925.3.28
三浦 常雄		1925.3.28 ~ 1925.3.31
山田 珠樹	文学部助教授	1925.6.12 ~ 1936.3.30
長澤 正雄		1931.1.24 ~ 1937.5.15
小野 源藏		1931.12.12 ~ 1940.2.19
鈴木 繁次		1932.2.20 ~ 1943.1.19
河合 博	法学部助教授	1935.12.28 ~ 1950.3.31
武蔵 昇		1937.8.5 ~ 1937.8.6.
水野 亮		1939.3.25 ~ 1947.9.28
中田 邦造		1940.4.4 ~ 1944.7.29
増田 七郎		1943.12.29
土井 重義		1944.9.29 ~ 1953.9.
		1953.10.1 ~ 1954.4.7

## 歴代事務部長

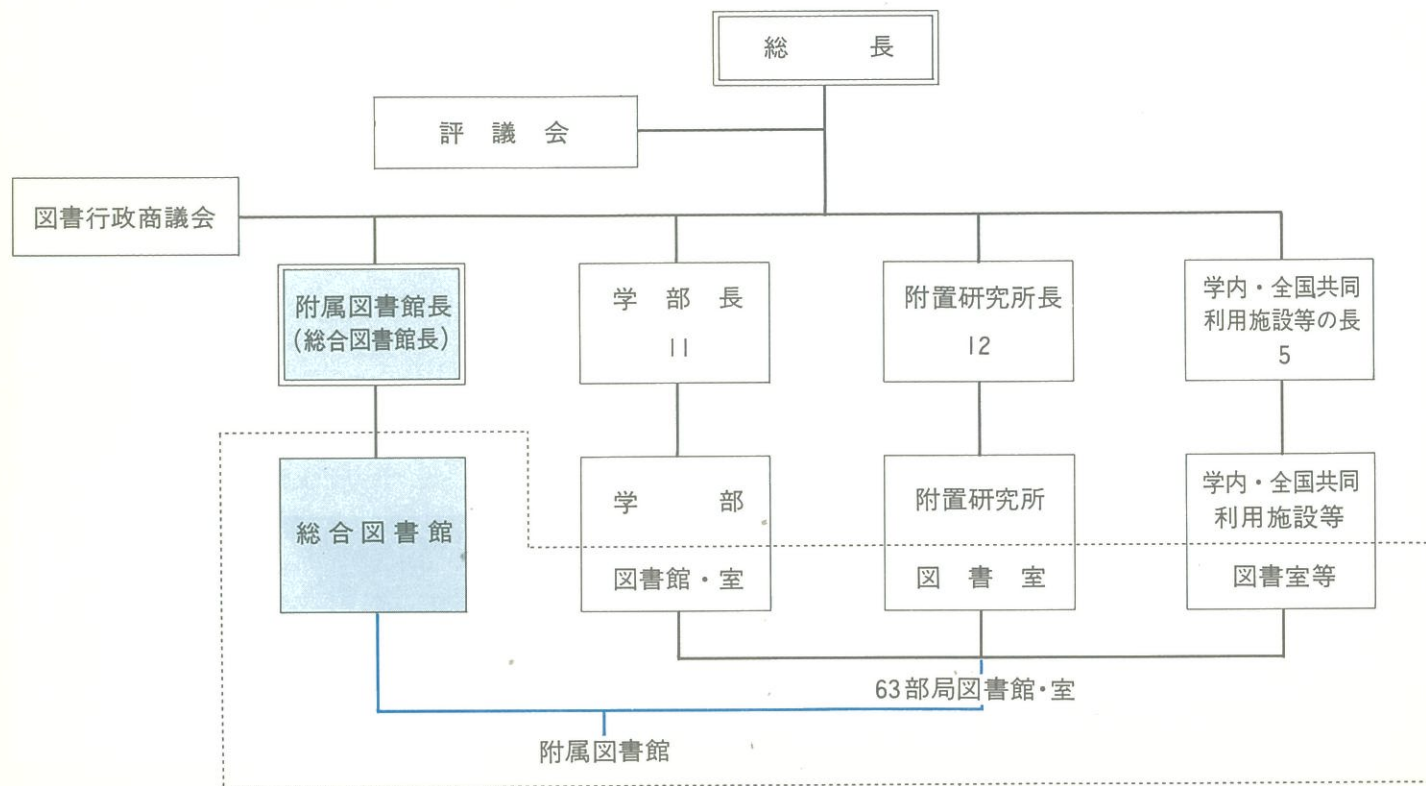
青野伊豫児	1961.4.1 ~ 1967.3.31
佐竹 大通	1967.4.1 ~ 1976.3.31
守田 貞龍	1976.4.1 ~ 1978.3.31
藤井 和夫	1978.4.1 ~ 1981.3.31
沙藤 隆茂	1981.4.1 ~ 1985.3.31
田中 久文	1985.4.1 ~ 1988.3.31
倉橋 英逸	1988.4.1 ~ 1990.3.31
浅野 次郎	1990.4.1 ~





## 附属図書館の概要 (University of Tokyo Library System)

### A 組織図





## B 構成

- 総合図書館 1
- 部局図書館・室 63

- ① 11学部（法3、医2、工16、文、理13、農2、経2、教養2、教育、薬、数理）  
附属教育研究施設等8、学科及び教室図書室25を含む。医、農、経、教養の各学部は図書館の名称を持つ。
- ② 12附置研究所（医科学、地震、東洋文化2、社会科学、社会情報2、生産技術、史料編さん所、  
分子細胞生物学、原子核、宇宙線、物性、海洋）附属施設2を含む。
- ③ 4学内共同教育研究施設等（総合研究資料館、低温センター、アイソトープ総合センター、先端科学技術研究センター）
- ④ 1全国共同利用施設（大型計算機センター）

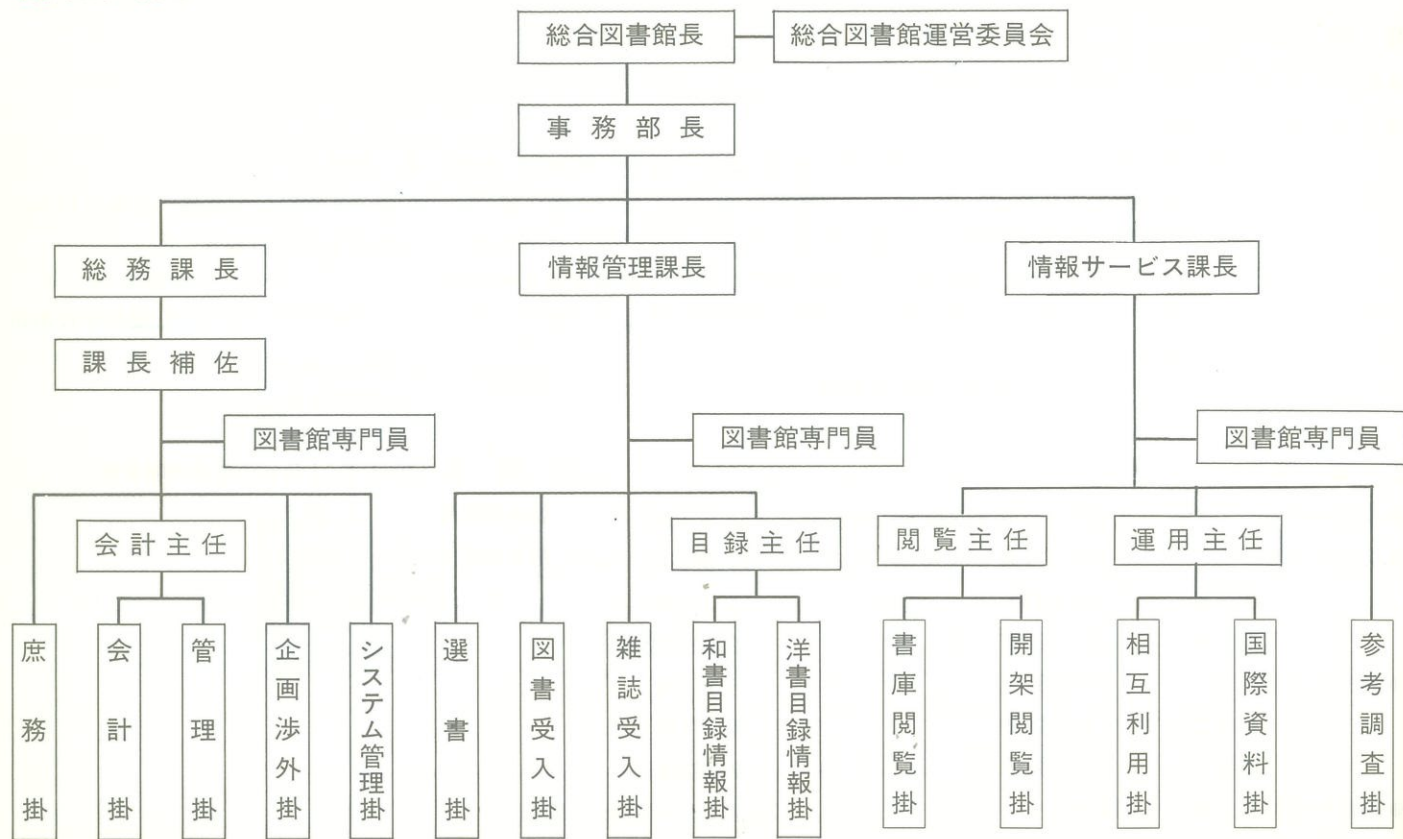
## C 資料（1993.3.31現在）

●蔵書冊数	6,807,655冊（内総合図書館分 1,010,874冊）
●図書受入冊数	171,371冊（       "       11,308冊）
和漢書	76,043冊（       "       8,382冊）
洋書	95,328冊（       "       2,926冊）
●雑誌受入種類数	41,084種（       "       6,180冊）
和雑誌	20,994種（       "       4,112種）
洋雑誌	20,090種（       "       2,068種）
●図書館資料購入費	1,444,053千円（       "       76,451千円）

## D 職員（1993.5.1現在の定員内職員数）

総合図書館	69人
部局図書館・室	246人
合 計	315人

# 総合図書館組織図



## サービス概要

### 開室時間

	月～金	土
閲覧室(2～4階)	8:30～21:30	9:00～17:00
参考室(1～2階)		
雑誌閲覧室(1階)		
国際資料室(3階)	9:00～12:00 13:00～17:00	閉室
視聴覚教育センター(5階)	9:00～17:00	閉室

文学部附属施設

夏季休業中(7月21日～8月31日): 平日 8:30～19:00  
(土曜日 9:00～15:00)

冬季休業中(12月21日～1月10日): 平日 8:30～17:00  
(土曜日 9:00～12:00)

休館日 日曜日, 祝日, 年末年始(12月28日～1月5日)  
開館記念日(12月1日, ただし正午まで開館)

臨時開館日 学期末試験前, 国家試験前の日曜日

利用対象者数	教職員	7,737人
	大学院生	7,259人
	学部学生	16,138人
	研究生	834人
	聴講生	45人
	計	32,013人

(1993.5.1現在、ただし教職員数は定員数)

### 館外貸出

室名 対象	書庫	開架	国際資料室
学職元教生員官	3冊 2週間 (うち雑誌は 2冊1週間)	3冊 2週間	10冊 2週間
教官	20冊 1ヶ月 (うち雑誌は 3冊1週間)		

# 諸統計

## A 資料

### ●蔵書冊数

年度	昭和63	平成元	2	3	4
総合図書館	943,084	957,800	969,561	999,566	1,010,874
附属図書館	6,085,650	6,290,462	6,471,745	6,646,262	6,807,655

### ●図書受入冊数

年度	昭和63	平成元	2	3	4
総合図書館	32,302	14,716	11,761	30,005	11,308
附属図書館	186,936	205,359	151,133	178,430	171,371

### ●雑誌受入種類数

( ) 内は洋雑誌

年度	昭和63	平成元	2	3	4
総合図書館	5,514 (1,871)	5,913 (1,998)	5,968 (2,005)	6,141 (2,038)	6,180 (2,068)
附属図書館	38,907 (18,763)	40,927 (20,200)	40,287 (19,624)	40,896 (19,877)	41,084 (17,907)



## B 職 員

非常勤職員を含む(人)

年度	昭和63	平成元	2	3	4
総 合 図 書 館	7 4	6 9	6 8	6 9	6 9
附 属 図 書 館	3 7 9	2 9 9	2 9 7	3 0 1	3 1 5

## C 総合図書館経費

運営費は専任職員給与を除く(千円)

年度	昭和63	平成元	2	3	4
資 料 費	68,629	94,050	68,711	84,666	76,451
運 営 費	204,988	196,608	189,331	215,437	207,561
合 計	273,617	290,658	258,042	300,103	284,012

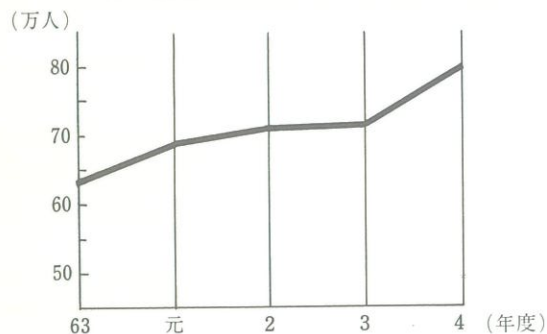
## D 附属図書館経費と大学経費

大学総経費は専任職員給与、施設整備費を除く(千円)

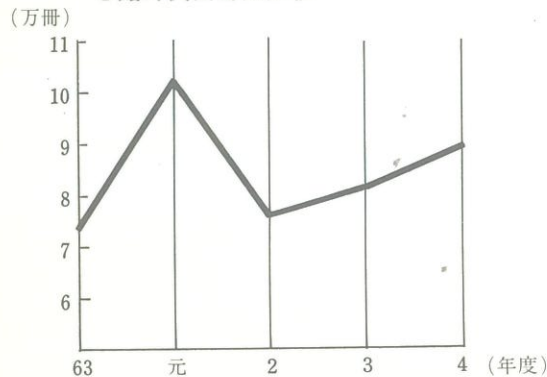
年度	昭和63	平成元	2	3	4
資 料 費(A)	1,213,340	1,445,845	1,515,907	1,555,246	1,444,053
運 営 費(B)	454,631	588,203	595,928	522,958	551,329
大 学 総 経 費(C)	48,213,955	41,260,401	41,891,567	43,824,115	56,600,378
$\frac{A}{C}$	2.52%	3.50%	3.62%	3.55%	2.55%
$\frac{B}{C}$	0.94%	1.43%	1.42%	1.19%	0.97%

## E 総合図書館利用状況

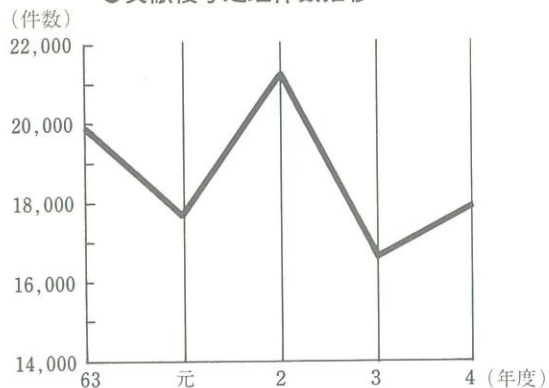
●入館者数推移



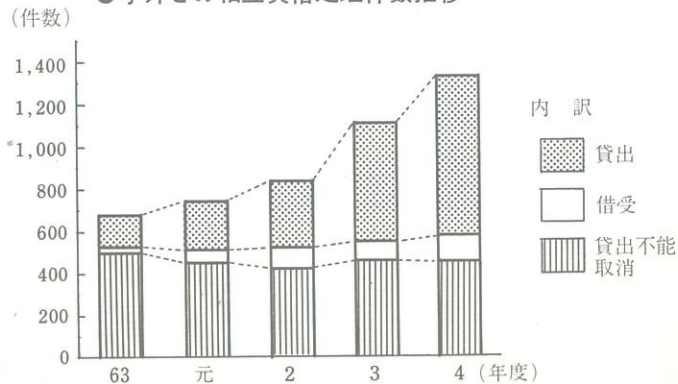
●館外貸出冊数推移



●文献複写処理件数推移



●学外との相互貸借処理件数推移



## 特殊コレクション

文庫名	旧蔵者・収集者	内 容	数 量	目 録
阿川文庫	阿川 重郎	中国哲学・文学書、 朝鮮本	5,000	阿川文庫目録朝鮮本（筆写目録 4,349冊収録）
秋葉本	秋葉 芳美(1896-1952)	延宝-明治年間の芝 居番付	16,831	芝居番付（和漢書貴重書目録）（筆写目録）40p.
尼子本	尼子富士郎(1893-1972)	医学雑誌（主として 邦文誌）	1,425	寄贈記名簿（和A，洋A）
知十文庫	岡野 敬胤(1860-1932)	俳 書	454	東京大学総合図書館連歌俳諧書目録 1972
竹冷文庫	角田 真平(1856-1919)	俳 書	1,452	同 上
エリオット 文庫	Charles N. E. Eliot (1862-1931)	東洋の言語学，宗教， 動物学関係文献	6,173	エリオット文庫目録（カーボン・コピー）
鵜軒文庫	土肥 慶蔵(1866-1931)	和漢医学書	4,618	鵜軒本目録（筆写目録），東京大学総合図書館古医学書 目録 1978 107p.
萩野本	萩野 由之(1860-1924)	国史関係文献	650	萩野由之旧蔵図書目録（筆写目録）
ヒルシュフェ ルト旧蔵本	Otto Hirschfeld (1843-1922)	欧州古代史，古典文 学関係文献	5,700	ヒルシュフェルト文庫目録（カーボン・コピー）
穂積文庫	穂積 陳重(1856-1926)	御成敗式目の版本・ 写本・註釈書	1,053	読律書屋所蔵御成敗式目目録 1930 50p.
英国書史 関係系書	英国政府	英国印刷史上の稀観 書	182	Exhibition of books illustrative of the history of English printing and book production. 1929 42p.
覺廬本	市村瓊次郎(1864-1947)	中国哲学関係文献	26,000	覺廬叢書目録（カーボン・コピー，635部 16,229冊収録） 140p.
亀井文庫	亀井 茲明(1861-1896)	西洋美術関係文献	1,958	亀井文庫目録（カーボン・コピー）
霞亭文庫	渡辺 霞亭(1864-1926)	江戸時代小説類	1,851	霞亭文庫目録 1982 445p.
河本文庫	河本重次郎(1859-1938)	J. Hirschberg 収集 の眼科学関係文献	15,700	河本文庫目録 1936 43p.

文庫名	旧蔵者・収集者	内 容	数 量	目 録
木内文庫	木内重四郎(1865-1925)	Kuno Fischer 収集のドイツ近世哲学書	483	Katalog der Kiuchi-Bibliothek. (カーボン・コピー)
モース文庫	Edward Sylvester Morse (1831-1925)	日本関係, 自然科学関係文献	1,200	寄贈記名簿(洋M)
中野本	中野 達慧(1870-1934)	仏教書	10,000	寄贈記名簿(洋N)
南葵文庫	徳川 頼倫(1872-1925)	紀州徳川家蔵書(陽春廬本・坂田本・学海本を含む)	96,000	南葵文庫蔵書目録 1908, 南葵文庫図書目録 2 1913, 南葵文庫増加図書目録(カーボン・コピー) Catalogue of the Nanki Bunko. 1914
日本林制史調査資料	農林省	林制沿革史料を採訪調査した資料	1,484	日本林制史調査資料目録 1972 171p.
西山五郎本	西山 五郎	仏教関係書	3,242	寄贈図書目録(一) (謄写) 1924
鷗外文庫	森 鷗外(1862-1922)	伝記, 歴史, 武鑑, 江戸古地図, 西欧文学書など	18,700	寄贈図書目録(七) 鷗外文庫和漢書之部(謄写) 1927 Authorkatalog von ausländischen Bücher in der Bibliothek des Dr. Rintaro Mori. (カーボン・コピー)
岡百世本	岡 千仞(1833-1914)	往来物	5,446	寄贈図書目録(九) (謄写) 1927
岡村文庫	岡村金太郎(1867-1924)	日本地理関係文献	1,857	往来物分類目録付補遺追加 1925 104p.
ライン文庫	Johann Justus Rein (1835-1918)		576	寄贈記名簿(和R)(主に洋書)
ラーデル文庫	Johannes Rahder (1898- ?)	印度哲学, 梵文学, 欧米哲学関係文献	1,300	寄贈記名簿(洋R)
リーベルマン文庫	Felix Lieberman (1851-1925)	英法制史関係文献	3,000	簡易目録
山宮本	山宮 允(1892-1967)	明治大正の新体詩書	304	寄贈記名簿(和Y)
青洲文庫	渡辺 信(1840-1911)	漢籍, 国文学関係書	25,000	青洲文庫古板書目 1905 374p.
涵竹文庫	大野 涵竹(1872-1913)	俳 書	4,671	東京大学総合図書館連歌俳諧書目録 1972 447p.
田中文庫	田中 芳男(1838-1915)	本草・動植物学・農学・水産・林学関係	6,000	田中美津男男爵寄贈図書目録(謄写) 1936



文庫名	旧蔵者・収集者	内 容	数 量	目 録
三条公爵家本 Sanskrit Manuscripts シュネル文庫	三条 公憲 高楠順次郎(1866-1948), 河口 慧海(1866-1945) Dr. Eugen Schnell	国史, 国文学関係文献 仏教関係写本  文学, 紀行, 日本風俗, 登山, 医学	7,251 538  2,400	寄贈図書目録(三)(謄写) A catalog of the Sanscrit manuscripts. 1965 386p. 簡易目録
マザラン文庫	Nicola Shalon Duple 他	17C 仏のフロンドの 乱時の政治的パンフ レット	2,800 (全44巻)	Bibliographie des Mazarinades. 1850-51 及び簡易目録
田中二郎文庫 水戸徳川林制資料 国策研究会文書	田中 二郎(1906-1982) 徳川 宗敬(1897-1989) 美濃部洋次(1900-1953)	法学関係文献 林制資料 他 戦時政治経済関係文 書	2,478 638 6,624	* 水戸徳川家林制資料目録 1986 52, 16, 4p. ** 国策研究会文書目録 1988 403, 53, 94p. **
ダンテ・コレク ション		1481年版「神曲」他 ダンテの著作, 翻訳 書, 研究書	236	Dante Collection. 1988 18p. *
カルプツォフ・ コレクション	Benedict Carpzov	17-18C にドイツで 出版されたラテン語 法律書	103	*
チベット・コレ クション	Derek Waller	チベット関係資料	855	*
ルター・コレク ション		ルターの著作の初版 本(1519-) 他	30	*
末延文庫	末延 三次(1899-1989)	法学関係文献 他	17,000	末延文庫目録 1992 2v. *
近代ヨーロッパ政治 思想史コレクション		近代ヨーロッパ政治 思想関係資料	1,174	*

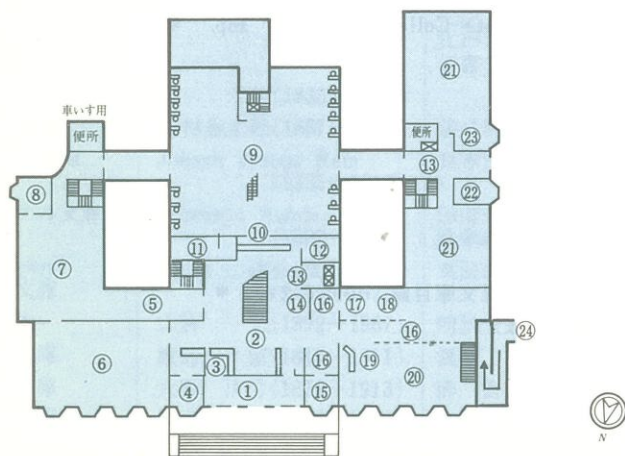
(注) \*OPAC 文庫名による検索可 \*\*OPAC 別ファイル

# 施設

- 構造：SR5-1（鉄骨づくり地上5階 地下1階）
- 延面積：17,850㎡ ●書庫面積内数：5,056㎡
- 閲覧座席数：1,072席
- 収容力：1,269,000冊

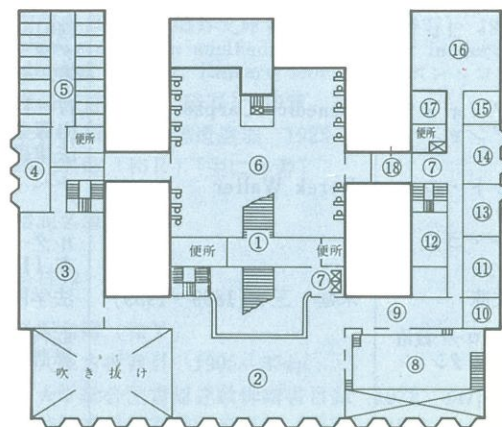
## 《1 F》

- |              |             |               |
|--------------|-------------|---------------|
| ① 大玄関        | ⑨ 書庫        | ⑬ CD-ROM コーナー |
| ② 大階段（1～3階）  | ⑩ 書庫雑誌カウンター | ⑭ 本館総合目録      |
| ③ 受付・複写カウンター | ⑪ 書庫閲覧掛事務室  | ⑮ 参考調査カウンター   |
| ④ 相互利用掛事務室   | ⑫ 貴重書閲覧室    | ⑯ 参考室         |
| ⑤ 新聞閲覧コーナー   | ⑬ エレベーター    | ⑰ 情報管理課事務室    |
| ⑥ 雑誌閲覧室（洋）   | ⑭ OPACコーナー  | ⑱ 情報管理課長室     |
| ⑦ 雑誌閲覧室（和）   | ⑮ 参考調査掛事務室  | ⑲ 選書室         |
| ⑧ 紀要コーナー     | ⑯ 全学総合目録    | ⑳ 車いす用入口      |



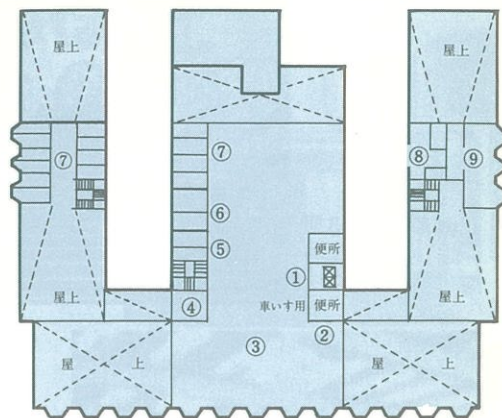
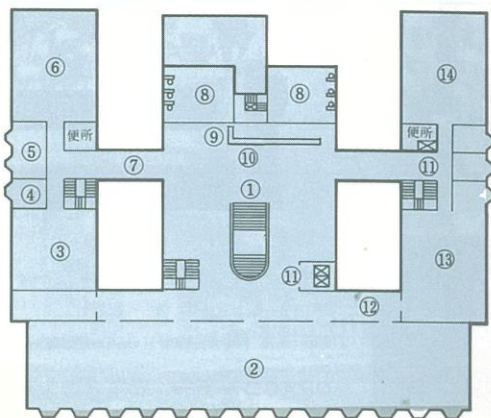
## 《2 F》

- |             |                 |          |
|-------------|-----------------|----------|
| ① 大階段（1～3階） | ⑦ エレベーター        | ⑬ 館長室    |
| ② 一般閲覧室（北側） | ⑧ 参考室（上階）       | ⑭ 部長室    |
| ③ 一般閲覧室（東側） | ⑨ 抄録・索引誌・地図コーナー | ⑮ 総務課長室  |
| ④ 漢籍整理事務室   | ⑩ 館史資料室         | ⑯ 総務課事務室 |
| ⑤ 漢籍集密書庫    | ⑪ 研修室           | ⑰ 総務課応接室 |
| ⑥ 書庫        | ⑫ 小会議室          | ⑱ 女子更衣室  |

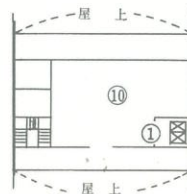


### 《3 F》

- |                |             |
|----------------|-------------|
| ① 大階段(1～3階)    | ⑧ 書庫        |
| ② 開架閲覧室        | ⑨ OPACコーナー  |
| ③ マイクロ資料室      | ⑩ 開架図書カウンター |
| ④ 情報サービス課長室    | ⑪ エレベーター    |
| ⑤ 開架閲覧掛事務室     | ⑫ ラウンジ      |
| ⑥ 国際資料室        | ⑬ 計算機室      |
| ⑦ 教育用計算機センター端末 | ⑭ 会議室       |



### 《4・5 F》



- |                |
|----------------|
| ① エレベーター       |
| ② OPACコーナー     |
| ③ 開架閲覧室        |
| ④ ラウンジ         |
| ⑤ 対面朗読室        |
| ⑥ 演習室          |
| ⑦ 閲覧個室         |
| ⑧ 職員休憩室        |
| ⑨ 健康管理室        |
| ⑩ 文学部視聴覚教育センター |

## 各階案内

大階段：正面玄関から3階に導く。



雑誌閲覧室：新着の和洋雑誌、大学、学会、研究所等の紀要、研究報告類約 2,000点を配架している。また、自由閲覧室としても利用に供している。

1 F

参考室：約2.7万冊のレファレンスブックを備えている。また、CD-ROMによる検索サービスやDIALOG等オンライン情報検索サービスも行っている。



OPACコーナー：利用者端末から全学総合目録データベースが検索できる。他に3階、4階にも端末を用意している。



**書庫：**当館蔵書のうち約86万冊が地下1階、地上6階の積層式書庫に収められている。出納カウンターはこの入口に位置している。



地階には貴重書を納めた安全書庫やバックナンバーセンターがある。

**2 F**

**抄録・索引誌・地図コーナー：**SSCIやGRAをはじめ各種の抄録・索引誌と地図及び各国の百科事典をまとめて配架している。



**開架閲覧室(3 F)：**社会科学系、自然科学系開架図書約7.7万冊を配架。336の座席がある。

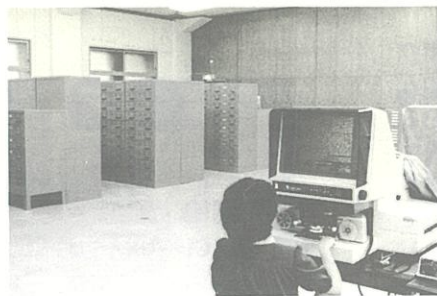


**3 F**

**計算機室：**64メガバイトの中央処理装置、20ギガバイトの磁気ディスク装置、専用目録端末130台を備え、東京大学附属図書館電算化システムを支える。

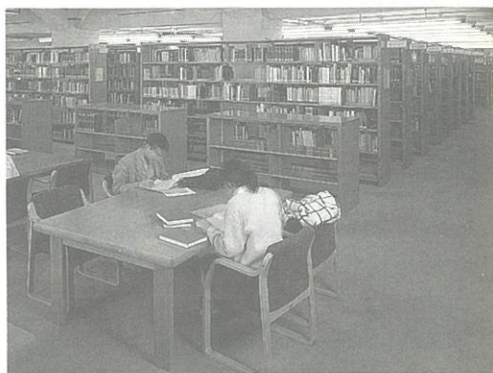


**マイクロ資料室：**英国外務省対中書簡、対日書簡をはじめ、米国連邦議会資料集等、約16,000リール、44.1万枚のフィッシュを備えている。



### 開架閲覧室(4F)：

人文科学系開架図書約4.1万冊を配架。  
217の座席がある。



3 F

4 F



**開架閲覧掛カウンター：**開架図書の貸出・返却等のサービス窓口である。



**対面朗読室：**視覚障害者支援システムが設置され、OCR方式により英文図書の朗読を行う。

# 諸規程

## 東京大学附属図書館基本規則

(昭和38. 9. 17)  
(制 定)

(目的)

**第1条** 東京大学附属図書館基本規則は、全学の図書館活動が大学における研究と教育に対する使命を十分に果たすために、東京大学における附属図書館の性格を明らかにし、総合図書館と部局図書館ならびに各部局図書館相互の連絡を緊密にし、全学の図書の利用を効果的ならしめることを目的とする。

(附属図書館)

**第2条** 東京大学に、国立学校設置法第6条の規定に基づき、附属図書館を置く。

2 附属図書館は、総合図書館と部局図書館からなる。

**第3条** 附属図書館に関する重要事項については、東京大学図書行政商議会（以下「商議会」という。）の議を経るものとする。

**第4条** 附属図書館に館長を置く。

2 附属図書館長の選考については、別に定める。

**第5条** 附属図書館長の任期は、3年とする。ただし、再選を妨げない。

**第6条** 附属図書館長は、東京大学所属図書の効果的な利用のための総合的運用の任にあたる。

2 前項に関する事務は、総合図書館がこれを代行する。

(総合図書館)

**第7条** 総合図書館の組織及び運営については、別に定める。

**第8条** 総合図書館長は、附属図書館長がこれを兼ねる。

2 総合図書館長は、総合図書館の管理と運営を行なう。

(部局図書館)

**第9条** 各学部、附置研究所に置かれている図書館を、部局図書館とする。

2 総長は、学部若しくは附置研究所附属の教育施設、研究施設又は附属学校に置かれている図書館を、その属する部局の申し出により、商議会の議を経て部局図書館とすることができる。

3 2以上の学部、附属研究所、学部若しくは附置研究所附属の2以上の教育施設、研究施設若しくは附属学校、又は1若しくは2以上の学科、教室に置かれている図書館を前項に準ずる手続により部局図書館とすることができる。

**第10条** 部局図書館の管理と運営は、各部局がその定めるところによりこれを行なう。

**第11条** 総合図書館と部局図書館との間、並びに各部局図書館相互の間では、図書の運用について協力する。

## 附 則

1 この規則は、昭和38年9月17日から施行する。

2 東京大学附属図書館規則（昭和3年12月5日制定）は、廃止する。

## 東京大学図書行政商議会規則

(昭和25. 3. 27  
制 定)

改正 昭和38. 9. 17  
平成元. 7. 11  
平成4. 4. 28

第1条 東京大学図書行政商議会（以下「商議会」という。）は、総長管理のもとに、全学的な図書行政の基本方針その他附属図書館に関する重要事項を審議する。

第2条 商議会は、委員長及び委員をもって組織する。

第3条 委員は、各学部、各附置研究所、数理科学研究科及び先端科学技術研究センターが、所属の教授のうちから推薦した各1名とし、総長が委嘱する。

2 委員長は、委員の互選により、総長が委嘱する。

第4条 委員長及び委員の任期は、2年とする。ただし、再任を妨げない。

2 補欠の委員の任期は、前任者の残任期間とする。

第5条 委員長は、商議会を招集し、その議長となる。

2 委員長に事故があるときは、委員長の指名する委員がその職務を行なう。

第6条 委員長は、商議会を招集するときは、附属図書館長に通告し、その出席を求めなければならない。

2 委員長は、必要と認める場合は、本学職員の列席を求めること

ができる。

第7条 特別の事項を調査審議するため、商議会の議を経て、特別委員会を設けることができる。

2 特別委員会の委員は、商議会の推薦により、総長が委嘱する。

第8条 商議会に幹事を置き、総長が委嘱する。

2 幹事は、委員長の命をうけ、会務を整理する。

第9条 商議会に書記を置き、総長が委嘱する。

2 書記は、委員長及び幹事の命をうけ、会務に従事する。

### 附 則

1 この規則は、平成4年4月28日から施行する。

2 この規則施行の際、改正後の第3条第1項の規定により委嘱される数理科学研究科から推薦された最初の委員の任期は、第4条第1項の規定にかかわらず、平成6年3月31日までとする。



## 東京大学総合図書館規則

(昭和40. 5. 18  
制 定)

### (目的)

第1条 この規則は、東京大学附属図書館基本規則第7条の規定に基づき、総合図書館（以下「本館」という。）の組織及び運営に関し、必要な事項を定めることを目的とする。

### (任務)

第2条 本館は、東京大学（以下「本学」という。）における研究及び教育に資するため、図書その他の資料（以下「図書館資料」という。）を収集し、その有効な利用をはかるとともに、これに必要な施設及び設備を維持し、運営することを任務とする。

2 本館は、東京大学附属図書館基本規則第6条に定める附属図書館長の行なうべき総合的運用の事務を担当する。

### (組織)

第3条 本館に館長を置く。

2 館長は、附属図書館長をもってあてる。

3 館長は、本館の管理及び運営を総括する。

第4条 本館に、事務を処理するため、事務部を置く。

2 事務部の組織については、別に定める。

### (総合図書館運営委員会)

第5条 本館の運営に関する重要事項を審議するため、総合図書館

運営委員会を置く。

2 総合図書館運営委員会の組織及び運営については、別に定める。  
(図書館資料)

第6条 本館に、第2条に定める任務を達成するため、研究図書、参考図書(レファレンス・ブック)、指定図書、教養図書、視聴覚資料その他必要な図書館資料を備える。

### (全学総合目録)

第7条 本館に、全学の図書館資料の総合目録を置き、本館利用者の利用に供する。

### (施設)

第8条 本館に次の施設及び設備を置く。

- (1) 各種閲覧室(席)
- (2) 書庫及びキヤレル、保存書庫及び大学資料保存書庫
- (3) 特殊資料センター
- (4) 複写施設
- (5) 前各号に掲げたもののほか、本館の任務を達成するために必要な施設及び設備

2 前項の施設又は設備の運用については、別に定める。

第9条 本館内に、本学の学部又は附置研究所に附属する専門文献センターその他の施設を置くことができる。

### (利用)

第10条 本館は、次の閉館日を除き、毎日開館する。

- (1) 日曜日
- (2) 国民の祝日

## 東京大学総合図書館運営委員会規程

(昭和40. 5. 18)  
(制 定)

改正 昭和43.12.17

(3) 12月28日から翌年1月5日まで

2 館長は、必要があると認める場合には、臨時に開館又は閉館することができる。

**第11条** 本館の利用者は、次に掲げるものとする。

- (1) 本学の教員及び職員
- (2) 本学の学生、研究生及び聴講生
- (3) 本学の教員であった者
- (4) 本学学部の卒業者及び本学大学院の修了者
- (5) 特に館長の許可を得た者

**第12条** 本館の利用者は、別に定める利用規程に従わなければならない。

2 前項の利用規程に著しく違反した者に対しては、本館利用を停止又は禁止することができる。

### 附 則

この規則は、昭和40年5月18日から施行する。

### (目的)

**第1条** 東京大学総合図書館規則第5条に定める総合図書館運営委員会（以下「委員会」という。）の組織及び運営については、この規程の定めるところによる。

### (組織)

**第2条** 委員会は、委員長及び委員若干名をもって組織する。

2 委員長は、総合図書館長をもってあてる。

3 委員は、次の各号に掲げる者をもってあてる。

- (1) 図書行政商議会委員のうちから互選された者
- (2) 総合図書館長が図書行政商議会の議を経て本学教授又は助教授のうちから委嘱した者

4 前項第2号の委員の任期は、総合図書館長の任期と一致するものとする。ただし、再任を妨げない。

### (会議の招集及び議長)

**第3条** 委員長は、委員会を招集し、その議長となる。

2 委員長に事故があるときは、あらかじめ委員長の指名する委員が、その職務を行なう。

### (教職員の列席)

**第4条** 委員長は、必要があると認める場合には、委員会に本学教職員の列席を求めることができる。

2 図書行政商議会委員は、委員会に列席することができる。

(特別委員会)

第5条 特別の事項を調査審議するため、必要があるときは、委員会の議を経て、特別委員会を設けることができる。

2 特別委員会の委員は、委員会の推薦に基づき、総合図書館長が委嘱する。

(委員会の事務)

第6条 委員会の事務は、総合図書館総務課において処理する。

(補則)

第7条 この規程に定めるもののほか、委員会の運営に関し必要な事項は、委員会の定めるところによる。

附 則

この規程は、昭和43年12月27日から施行する。

## 東京大学附属図書館事務部組織規程

(昭和37.4.1)  
制 定

改正 昭和39.3.1

昭和59.3.7

昭和60.10.24

昭和61.4.1

昭和63.4.8

平成元.4.1

(課の名称)

第1条 附属図書館事務部に、次の3課を置く。

総 務 課

情報管理課

情報サービス課

(総務課)

第2条 総務課においては、次の事務をつかさどる。

- (1) 庶務及び会計に関すること。
- (2) 職員の服務、福祉及び研修に関すること。
- (3) 職員の給与等の支給に関すること。
- (4) 物品の管理に関すること。
- (5) 国有財産の保全及び管理に関すること。
- (6) 本学の図書館業務の改善についての企画立案に関すること。
- (7) 図書館に係る調査研究に関すること。
- (8) 部局図書館との連絡調整及び図書館並びに図書館関係団体と

の連携協力にすること。

- (9) 本学の図書館に係る広報活動にすること。
- (10) 東京大学図書行政商議会、全学図書館連絡会議その他の会議にすること。
- (11) 図書館業務電算化システムに係る企画立案及び開発にすること。
- (12) 図書館業務電算化システムの維持及び管理にすること。
- (13) 図書館業務電算化システム運用の連絡調整にすること。
- (14) 課の所掌に係る事務の報告及び調査統計にすること。
- (15) その他、他の課に属しない事務を処理すること。

(情報管理課)

**第3条** 情報管理課においては、次の事務をつかさどる。

- (1) 図書、雑誌及びその他の資料（以下「図書館資料」という。）の選択及び収集にすること。
- (2) 図書館資料の受入にすること。
- (3) 図書館資料の寄贈及び交換にすること。
- (4) 図書館資料の修理及び製本にすること。
- (5) 図書の登録及び管理換にすること。
- (6) 図書館資料の目録及び分類にすること。
- (7) 目録の編成及び管理にすること。
- (8) 全学総合目録の維持及び管理にすること。
- (9) 目録データの標準化にすること。
- (10) 既存目録のデータベース化にすること。
- (11) 課の所掌に係る事務の報告及び調査統計にすること。

(情報サービス課)

**第4条** 情報サービス課においては、つぎの事務をつかさどる。

- (1) 図書館資料の閲覧及び貸出にすること。
- (2) 図書館資料の装備及び排架にすること。
- (3) 図書館資料の保全及び管理にすること。
- (4) 閲覧室及び書庫内の整理保全にすること。
- (5) 図書館及び図書館資料についての案内にすること。
- (6) 参考調査（文献調査、書誌作成、検索指導、読書相談等）にすること。
- (7) 学術情報の情報検索サービスにすること。
- (8) 図書館資料の複写にすること。
- (9) 図書館及び図書館資料の相互利用にすること。
- (10) 課の所掌に係る事務の報告及び調査統計にすること。

**附 則**

- 1 この規程は、昭和37年4月1日から施行する。ただし、整理課及び閲覧課については、昭和36年4月1日から適用し、総務課に関する所掌事務については、昭和36年4月1日から施行日の前日までは、従前の東京大学附属図書館事務部事務分掌規程に定めるところにより処理するものとする。
- 2 この規程の適用の際、東京大学附属図書館運用課の職員である者は、別に辞令を発せられない場合においては、同一の勤務条件をもって、東京大学附属図書館閲覧課の職員となるものとする。

**附 則**

この規程は、平成元年4月1日から施行する。



## 東京大学附属図書館連絡会議規程

(昭和51. 3. 5)  
制 定

第1条 東京大学附属図書館連絡会議（以下「連絡会議」という。）は、附属図書館長の主宰のもとに、図書館業務の連絡・調整に関する必要事項を協議する。

第2条 連絡会議は、部会、幹事会からなる。

第3条 部会は、総合図書館部会、人文社会系学部部会、人文社会系研究所部会、自然科学系学部部会、自然科学系研究所部会にわかれ、それぞれの部会内、あるいは部会間の共通の問題を協議する。

2 各部会は他部会と合同して拡大部会をもつことができる。

3 部会の構成は別に定める。

第4条 幹事会は連絡会議の運営を円滑にすると共に、部会から提出された問題、および附属図書館長の諮問事項について協議し、必要事項を答申する。

第5条 幹事会は委員長および委員をもって組織する。

2 委員長および委員は、附属図書館長が委嘱する。

第6条 幹事会は、部会から選出された各2名の委員と、附属図書館の事務部長および課長をもって構成する。

第7条 部会から選出された委員の任期は1年とし、再任をさまたげない。

第8条 幹事会委員長は、部会から選出された委員の中から幹事会委員の互選により選出し、任期は1年とする。

第9条 幹事会は必要に応じて専門の事項を処理するため問題別委員会を設けることができる。

第10条 問題別委員会の委員は部会および必要に応じて幹事会の推薦に基づき、全学教職員の中から選出する。

2 委員は、附属図書館長が委嘱する。

第11条 問題別委員会の委員長は委員の互選による。

第12条 問題別委員会は、その結果を幹事会の議を経て文書をもって附属図書館長に答申する。

第13条 本会議の事務は総合図書館総務課においておこなう。

第14条 この規程は必要に応じて改訂することができる。

### 附 則

この規程は、昭和51年4月1日から施行する。

東京大学附属図書館配置図〔本郷構内〕 電話 (3812)2111(代表)



総合図書館（参考調査掛2648，相互利用掛2644，  
国際資料室2645）◎

文学部図書室（3718）⑪

文学部3号館図書室（3720）⑫

視聴覚教育センター（3724）◎

分子細胞生物学研究所図書室（7807）⑬

大学院法学政治学研究所・法学部研究室事務室  
（3130）⑭

外国法文獻センター（3199）⑮

近代日本法政史料センター明治新聞雑誌文庫  
（3171）⑯

大学院理学系研究科・理学部

図書室（4029）⑰

物理学教室（4151）⑱

地球惑星天文学教室（4312）⑲

地理学教室（4564）⑳

地質学教室（4505）㉑

動物学教室（4424）㉒

人類学教室（4495）㉓

情報科学教室（4277）㉔

化学教室（4325）㉕

鉱物学教室（4545, 4548）㉖

生物化学教室（4405）㉗

植物学教室（4453）㉘

天文学教室（4253）㉙

大学院数理学研究科図書室（4072）㉚

医学図書館（3669）㉛

アイソトープ総合センター図書室（2883）㉜

地震研究所図書室（5669）㉝

経済学部図書室（5562）㉞

工学部

中央図書室（6016）㉟

物理工学科・計数工学科（6945）㊱

電気工学科・電子情報工学科・電子工学科  
（6731）㊲

土木工学科（6087）㊳

建築学科（6207）㊴

機械系三学科（機械工学科・産業機械工学科・  
機械情報工学科）（6315）㊵

航空宇宙工学科（6613）㊶

応用化学系共通図書室（7403）㊷

精密機械工学科（6496）㊸

船舶海洋工学科（6519）㊹

資源開発工学科（7087）㊺

システム量子工学科（6958）㊻

総合試験所（7653）㊼

都市工学科（6257）㊽

材料系学科共通図書室（7171）㊾

教育学部図書室（3912）㊿

農学部図書室（5427）㉀

農学部演習林図書室（5497）㉁

大型計算機センター情報資料室（2719）㉂

社会情報研究所図書室（5905）㉃

情報メディア研究資料センター（5906）㉄

社会科学研究所図書室（4910）㉅

史料編さん所図書室（5962）㉆

総合研究資料館図書室（2808）㉇

低温センター図書室（2853）㉈

東洋文化研究所図書室（5893）㉉

東洋学文献センター（5839）㊱

薬学部図書室（4705）㊲

本郷以外の部局図書館・室

物性研究所 3478-6811 内 5061

原子核研究所 0424-69-2216

医学部附属病院分院 3943-1151 内 293

医科学研究所 3443-8111 内 226

海洋研究所 5351-6356

工・原子力工学研究施設 0292-87-8403

教養学部図書館 3467-1171 内 331, 516

生産技術研究所 3402-6231 内 2015

先端科学技術研究センター 3481-4411 内 4403

宇宙線研究所 0424-69-2283

（ ）内の数字は構内電話番号を示す。

● あんない図

