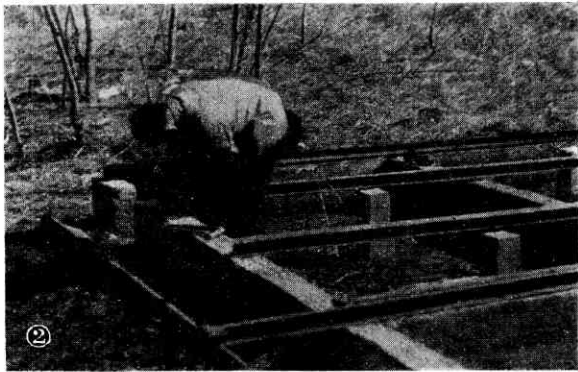




①

基礎工事—型枠は組立式であるが、コンクリートは
馬打の方が利點が多い。この工事は2人4日で終る。



②

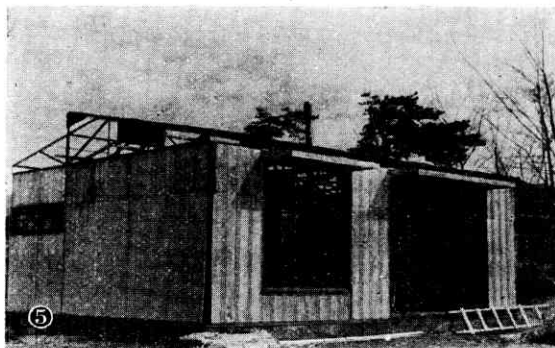
② 土臺と床梁—基礎の上に折曲げ鋼板の土台と床梁と
を埋込ボルトで定位置に据える。



金属住宅 ができるまで

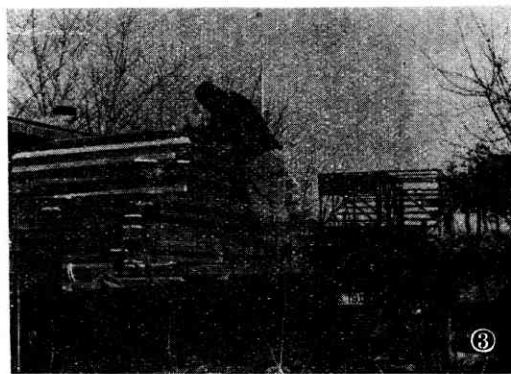
星野昌一

生研IV型金属組立住宅は軽快な構造と明るい外観で、
この5月に誕生した。このところ金属の異常な値上りが
實用化をはばんでいるが、不燃性の建物を特に必要とする
學校、病院、商店などに採用される日も近いであろう。
夏は木造よりずつと涼しいことが實證されたが、これから
冬の體験をむかえようとしている。(住宅金融公庫の
簡易耐火構造に指定、坪當り 39,000 圓の借付がある。)



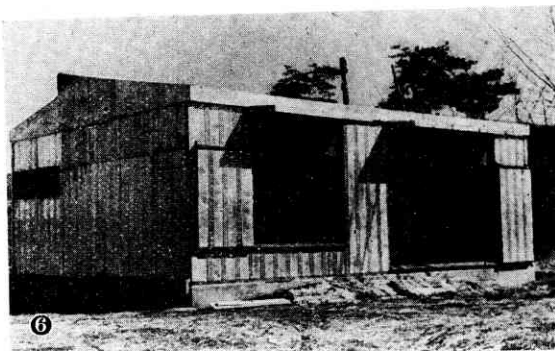
⑤

⑤ パネル組立を終つたところ—第2日には庇を取りつ
けて建物の外観が、ほとんどでき上る。



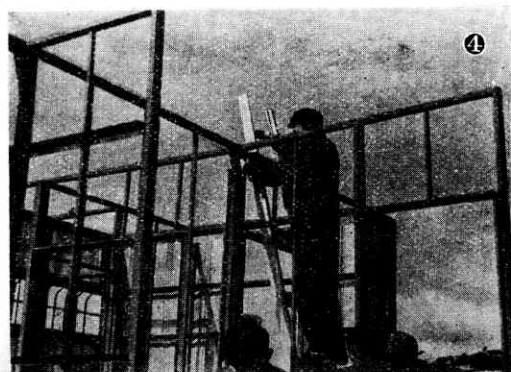
③

③ パネル運
搬—トラック
2台で運ばれる
壁パネル(前
方)と屋根
パネル(後方)
この外に外装
板や内装板を
運ぶトラック
が1台必要で
ある。



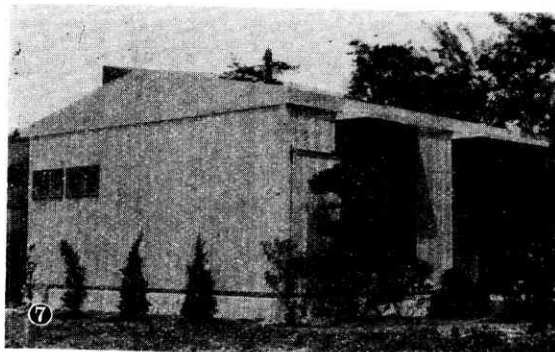
⑥

⑥ 外装の終—屋根板や妻板、欄間や雨戸、戸袋など
を取付けて、すっかり外装がととのつた第6日の狀況。



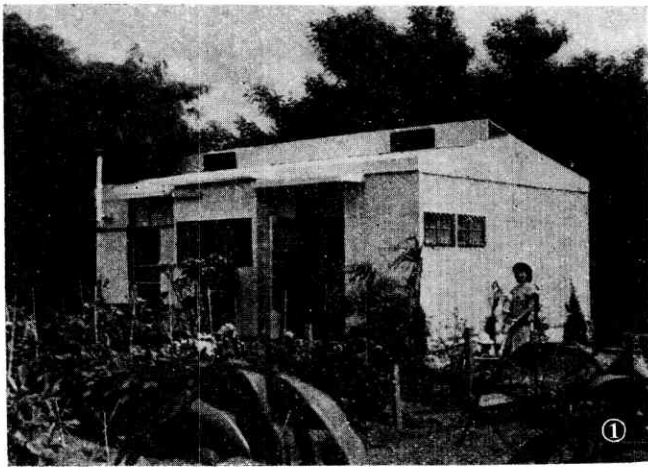
④

④ パネル建
上—壁のパネ
ルは現場に据
えられた土台
の上に迅速に
建て上げられ
、6人1日で
すべての壁と
屋根の一部が
のせられる。



⑦

⑦ 塗装後の外観—建具がはまり、外部は美しいライト
グリーンのフタル酸塗料(フタルリット)で塗られ明
快な住宅になる。



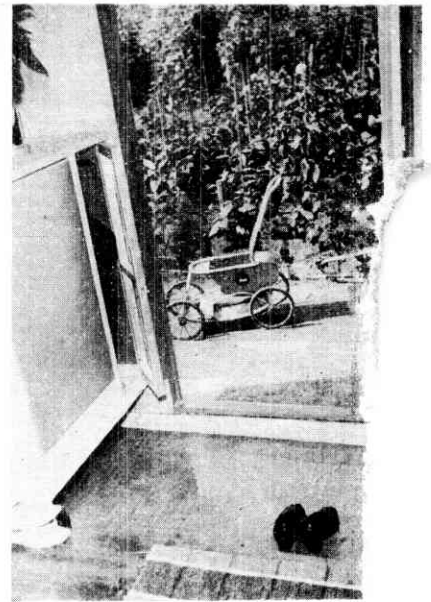
①

① H型住宅の北側外観—大きい換気窓をもつ機能的な外観も、自然のふところに抱かれて、こぢんまりした清純な感覚をもっている。

金属住宅の内と外

星野昌一

② 玄関—アルミのドアを開けると銀色とライトグリーンに塗られたアルミの下駄入が、レンガ色のタイルの床に、ひときわ引き立ててみえる。



金属ということばは硬いかんじを與えるが、行きとどいた注意深い設計は能率的な清潔さと親しみを與える。

③ 臺所—住宅の生命はお勝手にある。調理台、ガス台、食器棚まで銀一色のアルミで、清潔な、燃えない仕事場を形づくっている。



④ 居間—8畳の居間は6枚だけタタがしかれ、フスマも右手食堂のドアもべて銀色のアルミで、グリーンの壁色共にエンジの卓子を引き立たせる。

⑤ テレス—きりつめた屋内の面積をおぎなつて、ひろびろとした自然の庭にとけこむテレスは、朝夕のいこいの場所で、やわらかい感じの籐椅子が似つかわしい。



⑤

⑥ 書齋—6畳の主人室はビニール張りの金属家具とモケット張りのゆつたりしたソファーがおかれ、仕事と休息の兩用にあてられる。



⑥