

千葉演習林の保護樹調査（Ⅱ）

—設定後75年間の成長—

鈴木誠*・藤平晃司*・福岡哲*・米道学*・山本博一*・梶幹男**

Monitoring of Protected Trees in the Tokyo University Forest in Chiba (Ⅱ)

—Growth Process for 75 Years after Establishment—

Makoto SUZUKI, Kouji FUJIHIRA, Satoshi FUKUOKA

Manabu YONEMICHI, Hirokazu YAMAMOTO and Mikio KAJI

I. はじめに

東京大学千葉演習林は1894年に清澄山周辺330haをもって設立され、その後、1897年にそれより北側の山林約1,800haが追加され現在にいたっている。

創設以前の森林の構成は針葉樹・広葉樹の天然林が大部分を占めていた。位置は房総半島南東部、房総丘陵の東端にあり、標高はおおむね50m～370mである。面積は2,170haで、東西に主稜線が走り、その南側が太平洋に注ぐ二日間川流域と、北側が東京湾に注ぐ小櫃川流域になっている。地形は妙見山の377mを最高峰として一般的に低いが複雑急峻である。地質は新第三紀海成層を基盤とし、一部第四紀非海成層に覆われている。基岩は砂岩、礫岩、泥岩、凝灰岩からなり一般に風化しやすい。

気候は温暖多雨であり、清澄の気象観測所の値では年平均気温が14℃、平均年降水量は2,180mmである。暖かさの指数は108.7℃・月、寒さの指数は-0.8℃・月であって暖温帯に属する。

千葉演習林の森林構成は針葉樹天然林、広葉樹天然林およびスギ・ヒノキ人工林に大別できる。植物相は極めて豊富であり、自生種だけ数えても木本類が280種、草本類が約800種ある²⁾。植物相の豊富な理由として倉田¹⁾は房総半島南部は雨量が多いことと地史的に見て鮮新世の造山運動以降丹沢—房総山脈に沿って西方から房総南部に温帯生植物が多数進入してきたことを上げてい

* 東京大学大学院農学生命科学研究科附属演習林千葉演習林

University Forest in Chiba, Graduate School of Agricultural and Life Sciences, The University of Tokyo.

** 東京大学大学院農学生命科学研究科附属演習林秩父演習林

University Forest in Chichibu, Graduate School of Agricultural and Life Sciences, The University of Tokyo.

る。

千葉演習林の初期の経営案では生産性の高い樹種に林種転換が多く行われたため、スギ・ヒノキの人工林が年々増加した。その反面天然生林の伐採により齢級の高い広葉樹や針葉樹が次第に減少した。

このため、主として天然生樹種保存のため、1927年（昭和2年）に当時の中島道郎教官らが林内全域にわたり保護樹を設定した。その数は57科164種618本に及んだ（表-2）。

設定当初に各林班ごとに樹種名、個体番号を付けて、胸高直径、樹高の測定と、樹齢を推定し台帳を作製して保護することとした。

設定本数が前報³⁾では57科112属164種であったが、今回資料の見直しを行った結果58科112属172種617本であった。設定から1970年の第1回調査までの43年間に126樹種、252本の枯損があった。したがって、1970年に76樹種118本が追加設定された。この追加設定の目的は枯損による本数減少を補うためであるが、新たにキヨズミイボタが設定された。

これらの保護樹も戦時中の人手不足や少ない予算のため、手入れ管理が行き届かず、設定後43年間は自然のままに放置され、調査も設定以降1969年までは行われなかった。

第8次経営案（現試験研究計画1965～1974年）で残された自然地域の保護に重点をおく林地区分を設定し、天然林の自然保護区は保安風致林として原則的に禁伐林とした。このような背景から保護樹の総点検が提案され、当時の渡辺資伸教授の指導により試験掛長谷川茂技官らが1969～1971年の3年間で調査を行った。また、この調査時に枯損、不明が多かったことから118本が追加設定された。その後10年経過した1981年に3回目の調査が行われた。

1981年の3回目の調査結果は糟谷ら⁵⁾によって「東京大学千葉演習林における天然生保護樹の生育状況」として第1回目の調査から54年後における生存状況に関する調査結果を針葉樹、高木性の常緑、落葉広葉樹、低木性の広葉樹、つる植物に分けて報告されている。

1991年の調査は9月から12月に行い、前回の調査項目に枝下高を加え、さらに生育環境調査を5段階評価から3段階評価とした。

今回の調査は保護樹設定時から74年、前回調査から10年が経過した2002年2月～3月（2001年度）に調査チームを編成して行った。

調査にあたっては千葉演習林職員各位のご協力と前回調査に加わっていた元職員糟谷重夫氏、鴫田好氏、石原猛氏に多大なご協力を頂いた、ここに厚くお礼申し上げる。

II. 調査方法

保護樹の選定基準は次の5項目であり、調査項目は表-1に示した通りである。

保護樹設定時の選定基準（1927年）

1. 現在においてその樹種中最大の成長をしたもの

2. その樹種の特性をよく現しているもの
3. 生態学的考察により特に注意を要するもの
4. 植物地理学上、特に注意を要するもの
5. 人工植栽によるもので、その生育状態に特に注意を要するもの

1927年の設定時は胸高直径と目通り周囲を測定し、さらに樹齢を推定している。1927年から1991年までの樹高測定は目測で行っており、2001年は測高器（バーテックス）を用いた。したがって、これまでの樹高の測定値と今回の測定値の間に不自然な値が多く認められるが、今回の測定値を参考値として次回に明らかにする。1970年には生育環境を記録し、1991年には枝下高が測定項目に追加された。さらに、胸高周囲が直径巻尺で測定された。2001年の調査はGPSによる所在地の記録とデジタルカメラによる記録も行った。今回の調査時にすべての保護樹のラベルを取り替えた。

Ⅲ. 調査結果

1981年の調査時には45種92本が枯損し37種45本が追加設定され、新たに設定された樹種はイヌガシ1種・1本であった。

1991年には17種24本が枯損し、6種6本の追加設定があった。2001年の調査では63種85本が枯損し、4種4本の追加設定を行った。

2001年の調査後の現存数は45科96樹種338本となった。このうち設定当初から継続して測定を行っている個体数は73樹種、232本で、1927年に設定した当時の本数に対し38%、現存本数の約69%にあたる。

各調査年に消滅した樹種を表3に示した。

保護樹の設定数は58科172種であったが1970年には24科38種が消滅した。その後1981年にクロマツをはじめ15科17種、1991年にはアカマツ他3種、2001年にヒメコマツをはじめ15科17種が消滅し、設定から2001年までの74年間に保護樹から76種が消滅した。

これらの消滅種の内寿命が長く、大径木になるクロマツ、アカマツ、ヒメコマツの枯損はマツザイセンチュウ病によるものと思われるが、その他の樹種の大半は森林の構成上、中層木以下の樹種が多いため、長年の被圧による枯損が多いものと思われる。

図-1と図-2に主な針葉樹と広葉樹の胸高直径の最大・最小・平均値を調査年ごとに示し、さらに全調査値を附表-1に生育地の概況を附表-2に示した。

1. 針葉樹

(1) スギ

スギは当初28本設定されたが、そのうち12本が枯れ、現在は16本が生存している。これらのす

すべての個体は演習林編入以前に植林されたものである。設定当初250年生以上の個体は1本を残し、1970年までに枯損し2001年までにはすべて枯損した。このうち41林班C7小班の山頂にある通称7本スギと言われているものは、周囲の立木を皆伐したことによって生育環境に大きな変化が生じて枯損したものと思われる。この7本スギのうち、これまで生存していた個体も1本の枝が僅かに生きているのみで、ほぼ枯損状態である。

現存するスギ16本のうち前回調査まで最大木であった329年生の老木が枯損したため最大胸高直径が120cmに低下した。74年間における胸高直径成長量の最も大きい個体は36B2の現在胸高直径108.5cmのもので52.8cm、成長量の最も小さい個体は現在胸高直径が最も大きい41林班C7小班の枯損寸前の衰退木を除いて、43林班B7小班の現在胸高直径63.5cmの個体で14.1cmであった。74年間の定期成長量の平均は31.3cmであって、年平均定期成長量0.4cmを千葉演習林における90年生前後のスギ固定試験地⁸⁾と比較すると郷台2号試験地(0.58cm/年)を除く4箇所の成長量(0.18~0.38cm/年)を上回っている。

(2) ヒノキ

5林班A小班のヒノキ6個体については天然生であると記録されているが他の個体については人工植栽か天然生かは明らかではない。

不明または枯損した個体は1970年に1本、2001年に2本あった。1991年に101年生の1本が追加設定されている。ヒノキの生育は悪く、最大木でも胸高直径は80cm以下で平均胸高直径も50cmほどであった。さらに12本の74年間における胸高直径の定期成長量の平均は17.8cmであって、年平均定期成長量は0.24cmであった。とくに、岩石地に生育している個体の74年間の胸高直径成長は7.2~14.8cmと低く、年平均定期成長量(0.13cm/年)も千葉演習林ヒノキの固定試験地、大平1号・2号試験地(0.18・0.34cm/年)と比較して低い。

(3) アカマツ

1927年に4本設定され、そのうち3本が1970年までに枯死した。1970年に2本追加設定されているが、1981年にはすべての個体が枯死した。

(4) クロマツ

クロマツは1927年に23本設定され胸高直径の最大木が170cmの個体があった。そのうち1970年までに20本が枯死し、3本が追加設定されたが1981年までにすべて枯死した。

(5) ヒメコマツ

ヒメコマツ31本はスミ沢32林班A2小班内にある保護地域内の一群のものである。沼田⁷⁾はヒメコマツの分布域は暖かさの指数が44~112℃・月であり、房総丘陵地帯のそれは標高100mで133℃・月、300mで118℃・月であることから、垂直分布上寸づまり現象の一つの姿と言えるとされている。

このヒメコマツは1927年に32本が設定されたが、1970年に1本、1981年に23本、1991年に5本、

2001年に4本がそれぞれ枯れ、保護樹のすべての個体が2001年までに枯損した。

現在、千葉演習林内に生育が確認されている高樹齢のヒメコマツは25本ほどであって、絶滅に瀕している。

(6) カヤ

当初の設定は4本であったが、1970年に1本追加設定され、現在5本すべてが健在である。胸高直径の最大木は140cmで平均でも80cmほどである。

過去20年間の胸高直径成長は最大成長木が7.8cm、最小成長木が0.2cm、20年間の定期成長量の平均は2.4cmと僅かであるが成長が認められる。

2001年の樹高測定値が前回測定値より2本(2.4mと2.2m)低くなっている。これは前回までの樹高測定が目測であるのに対して、今回はバーテックスを用いて測定したため、両者の測定方法の違いによるものと思われる。

(7) モミ

モミは当初12本設定され、そのうち1970年に2本、1981年に1本、2001年に2本の合計5本が枯損した。モミの寿命は比較的短く、本多⁴⁾は160~170年であるとしている。

さらに郷台作業所構内(10林班E小班)にあったモミの保護樹(樹高28m、胸高直径184.7cm、推定樹齢314年)が1999年に枯損したため伐倒し根元年輪数を調査したところ197年であった。これらのことから、千葉演習林とその周辺に点在するモミの高樹齢木は200年生前後で衰退し、枯損するであろうと考えられる。したがって、モミ保護樹の推定樹齢は過大に評価している可能性があり、今後の調査で適切な修正を加える必要がある。図-1にある2001年の胸高直径の最大木が極端に低下しているが、これは前述した郷台作業所構内の老木が枯損したためである。

(8) ツガ

ツガは8本設定されたが、1981年に1本、2001年に1本の枯れを生じた。

ツガはモミと比較して若干寿命が長く、推定樹齢も300年を超えている個体が3本ほどある。現存数は6本であるが順調に生育している。

2. 広葉樹

(1) ケヤキ

ケヤキは房総地域における広葉樹のうちで最も材価が高く用途も広い。1927年に13本設定されたが1970年に2本不明になっている。1991年に1本追加設定されて現在12本生存している。

ケヤキは樹冠がほうき状になっており正確な樹高測定は困難であるため参考値とする。

現在の胸高直径は142cmのものが最も大きく、設定時から74年間に約40cmの成長であった。最も成長量の大きい個体は74年間に58.7cm、小さい個体は28cmであった。74年間の定期成長量

の平均は約45cmであり、年平均定期成長量は0.61cmである。ケヤキの胸高直径成長量をスギと比較すると74年間の定期成長量の平均で13.6cm上回っており、0.18cm/年ケヤキが高い。ケヤキの推定樹齢は274年が2本、その他110から150年程である。

(2) ヤマザクラ

ヤマザクラは1927年の設定本数が2本であって、その後1970年に3本、1981年に2本、1991年に1本それぞれ追加設定され、現在8本生存している。しかし、当初設定された30B1の個体は1991年に上部の枯損により測定木が変わっている。

(3) リュウキュウマメガキ

リュウキュウマメガキは1927年に7本設定され、1970年に2本、1981年に1本が追加設定された。リュウキュウマメガキの成長は遅く、100年生以上の個体でも平均胸高直径40cm、最大木も60cm以下であった。74年間の定期成長量の平均は16.9cm (0.23cm/年) であって、最も大きい個体でも36林班C 1小班で胸高直径が54.5cmであった。

(4) 北限樹種

図-3に樹木の分布上北限又は北限に近い樹種の胸高直径最大・最小・平均値を示した。

イチイガシは1927年に5本設定され、その後1970年に2本、1991年に1本が追加設定された。現存本数8本で最大胸高直径85cm、平均胸高直径も50cmほどであった。イチイガシは保護樹以外千葉演習林内にあまり見られない。

オガタマノキは1970年に1本設定されたが、2001年には不明であった。

カゴノキは1927年に3本設定されたが、1970年に2本が枯れ、2001年には、1970年に追加設定されたものを含め2本生存している。

モッコクは1927年に5本設定され、そのうち最大木は48cmの個体があったが1970年までに枯損した。また、バクチノキ、ヒメユズリハ、ホルトノキ、バリバリノキさらにタイミンタチバナも1927年当初に2から4本設定されたが現在1、2本が生存するだけであった。これらの北限樹種のうち、9林班B 3小班のイチイガシ、1林班A小班、13林班B小班のヒメユズリハおよびモッコク、バリバリノキの一部を除いた他の保護樹はすべて千葉演習林清澄管内南部の海岸側に面した地域に生育している。

(5) 南限樹種

図-4に樹木の分布上南限又は著しい温帯性樹種の胸高直径の最大・最小・平均値を示した。

アサダは1927年に2本設定され、現在も健在であり、推定樹齢は100年を超えているが順調に生育している。イヌブナは1927年に3本設定されているが、1970年に1本が枯れ同年に2本追加設定された。イヌブナは比較的株立ちが多く大径木は少ない。カツラは千葉演習林に天然生木はなく、すべてが植栽木であり、2林班B 3小班のカツラは、沢沿いに植えられたもので根際からの萌芽が多く、郷台作業所構内にあるカツラと同時期に植栽されたものと思われる。

リョウブは林内に比較的多く点在するが、保護樹に設定された3本は1970年までに不明や枯損によりすべて消滅した。

クマシデは1970年と1981年に1本ずつ設定されており、現在も健在であり胸高直径が50cmと10cmである。

これらの南限樹種の大半は房総半島清澄山系の分水嶺以北の奥山地域に多く生育している。

このように千葉演習林の清澄山系を中心として暖・温帯の両方の要素をもつ樹種が入り混じっていることから植物相が豊富な要因であるといえる。

(6) 稀産植物

図-5に千葉演習林の樹木分布上稀産種の胸高直径の最大・最小・平均値を示した。

清澄山系における主な稀産種はヤマナラシ、カシワ、ツクバネ、イヌザクラ、オオウラジロノキ、チドリノキなどである。ヤマナラシは1927年と1970年に1本ずつ設定されたが2001年には1本生存している。イヌザクラは1927年に5本設定され、その後2本の枯損と2本の追加設定があった。

オオウラジロノキは1927年に2本と1981年に1本が設定され現在も3個体が生存し順調な生育が認められる。

その他当初カシワとチドリノキは1本ずつ設定されたが1970年には枯損した。ツクバネは1本の設定であったが2001年に枯損した。

IV. ま と め

保護樹の調査は1970年から2001年まで10年ごとに4回調査を行っている。当初の設定数は58科172種618本であったが、その後の枯損や所在不明が多くあり、その補充を目的に各調査年に追加設定され、現在数は、45科96種338本である。

消滅した樹種は主に被陰に弱い高木性落葉広葉樹のネムノキ、カラスザンショ、フサザクラ、アブラギリ、アカメガシワ等と小高木、低木のゴンズイ、マルバアオダモ、ニワトコ、ムラサキシキブ、ガマズミ、サンショ等およびつる類のムベ、キツタ、ツタウルシ、ツルグミ、ホウライカズラ、テイカカズラ等に枯損、所在不明が多くあった。

また、マツ類の枯損は著しく、この原因はマツザイセンチュウ病によるものと思われる。クロマツは1927年に23本設定されたが1970年に設定本数の約83%の19本が枯れ、1981年にはすべての個体が枯損した。アカマツは6本設定され、1970年に50%の3本が枯れ、1981年に追加設定も含め5本全部が枯損した。

ヒメコマツは32本設定されたが、1970年には枯れがなく、1981年に75%の24本が枯れ、1991年に5本、さらに2001年にすべての個体が枯損した。

このようなことからクロマツ、アカマツがマツザイセンチュウ病に最も弱く、ヒメコマツが最近まで生存していたが近年すべて枯損した。林業百科事典⁶⁾では「わが国ではクロマツ、アカマ

ツ、リュウキュウマツなど二葉のマツに被害が多い」とされているが、これらの二葉のマツより若干遅いが五葉のヒメコマツも甚大な被害を被っている。

モミについては1927年に13本設定されたが、全保護樹中、最も大きかった郷台作業所構内のモミが1999年に枯れたのをはじめ、これまでに5本が枯損した。現存するモミも衰退している個体が多い。

清澄山系を北限あるいは北限に近い樹種としてイチイガシ、オガタマノキ、カゴノキ、バクチノキ、ヒメユズリハ、ホルトノキ、モッコク、タイミンタチバナ、バリバリノキの9種があるが、これらのうちオガタマノキが2001年に不明となり、その他カゴノキ、ホルトノキ、タイミンタチバナ、バリバリノキは1～2本と数が少ないことから今後新たに設定する必要がある。

南限種又は著しい温帯性樹種はアサダ、イヌブナ、カツラ、ハクウンボク、リョウブ、クマシデであるが、リョウブが枯損し、その他の樹種も1～2本と数が少ないことからこれらの種も新たに設定する必要がある。この他、千葉演習林での樹木分布上稀産種であるヤマナラシ、ツクバネ、オオウラジロノキ、チドリノキは個体数が減少し、消滅に瀕している。

今後、これら清澄山系に自生する稀産種の把握と保護を目的として、全域の調査を行うことが重要であり、さらに保護樹と同時に設定された保護区の調査点検も行う必要がある。

引用文献

- 1) 千葉県生物学会 (1958) 千葉県植物史 149-154.
- 2) 千葉演習林 (1998) 千葉演習林の概要 1-2.
- 3) 長谷川茂・佐倉詔夫・糟谷由助・糟谷重夫・川名一夫・鴫田好 (1974) 千葉演習林の保護樹調査. 演習林 (東大) 18: 79-101.
- 4) 本多静六 (1926) 本多教授指導造林実習日誌 72-73.
- 5) 糟谷重夫・佐倉詔夫・山下重夫・粕谷伊佐義・鴫田好 (1982) 東京大学千葉演習林における天然生保護樹の生育状況. 93回日林論 295-296.
- 6) 日本林業技術協会 (2001) 森林・林業百科事典 935-936.
- 7) 沼田真 (1970) 研究ノート (3) 朝日新聞社.
- 8) 鈴木誠・龍原哲・山中千恵子・唐鎌勇・井出雄二 (1999) 千葉演習林における林分成長資料 (Ⅱ) -1976年から1996年までの成長経過-. 演習林 (東大) 38: 1-71.

参考文献

- 1) 千葉県資料研究財団 (2001) 千葉県の自然史本偏5 千葉県の植生2 植物

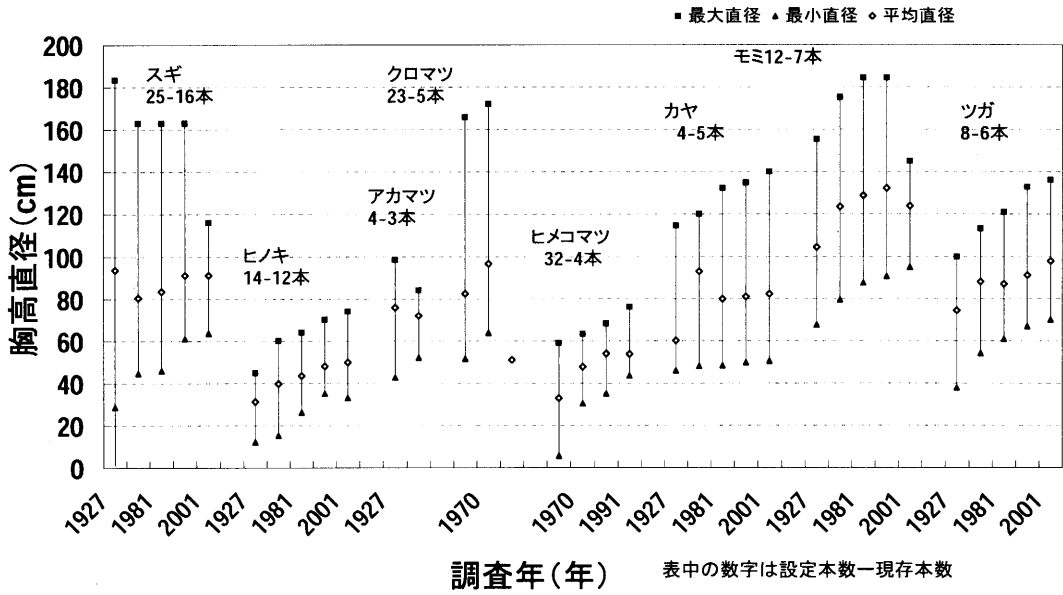


図-1 主な針葉樹の胸高直径

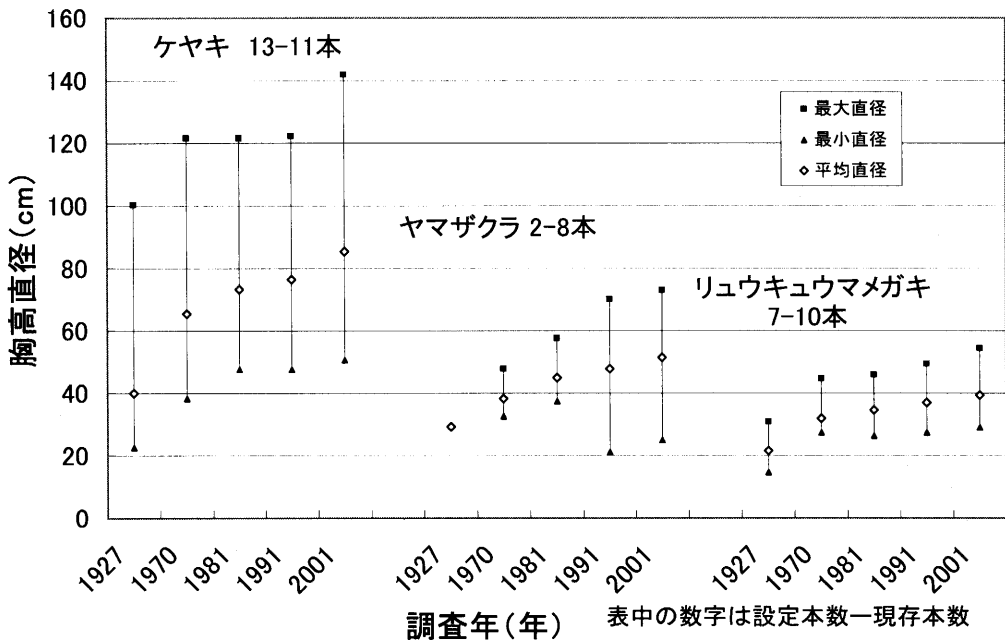


図-2 主な広葉樹の胸高直径

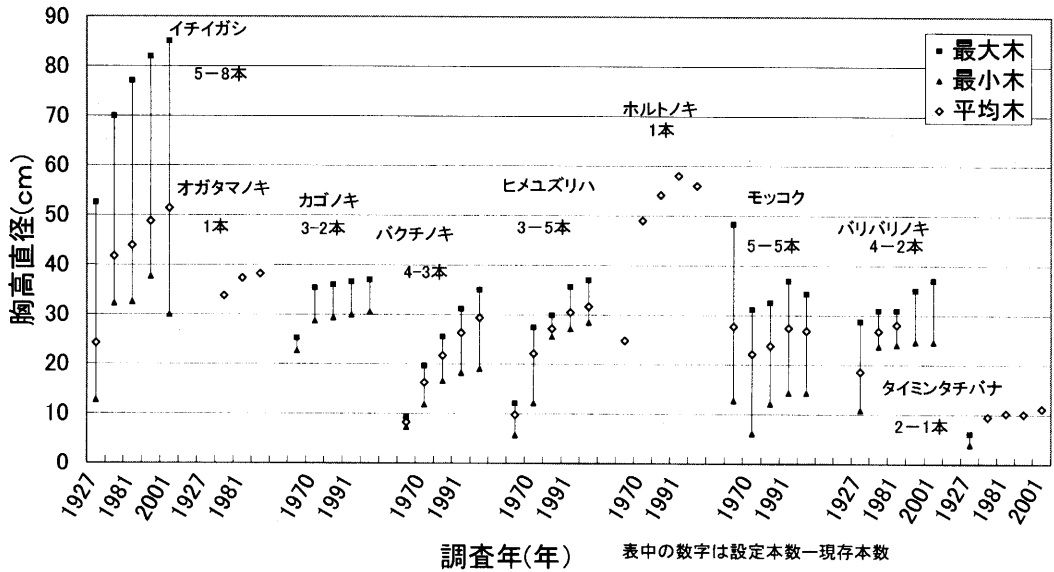


図-3 分布上北限又は北限に近い樹種の胸高直径

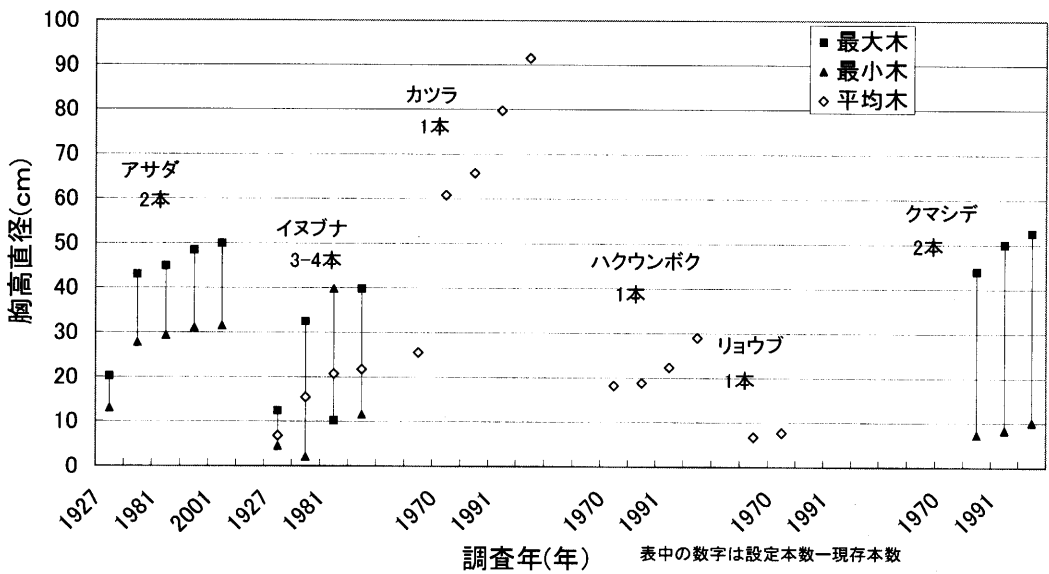


図-4 分布上南限又は著しい温帯性樹種の胸高直径

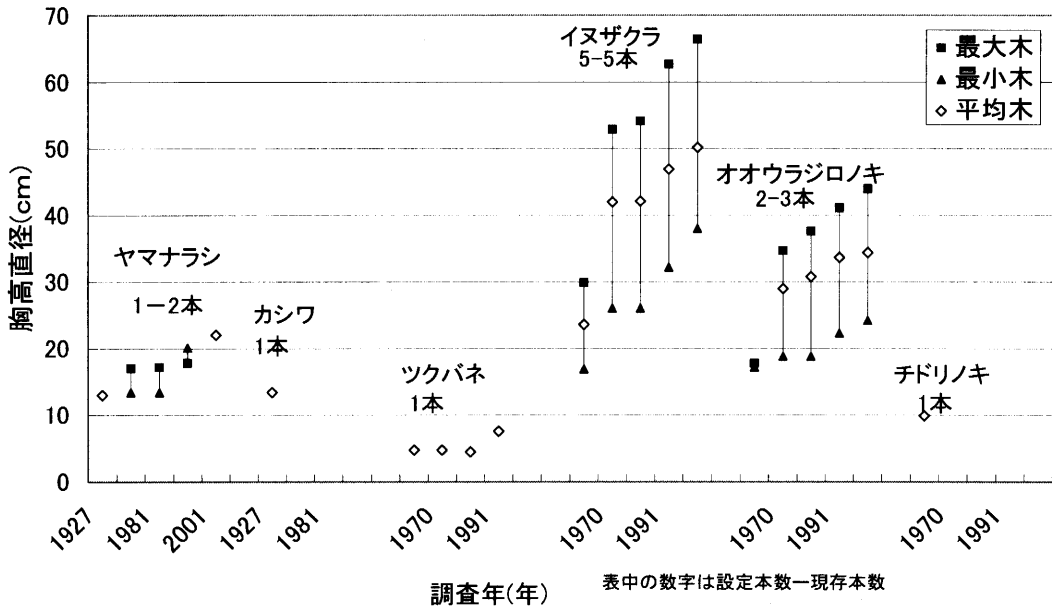


図-5 千葉演習林における稀産植物の胸高直径

表-1 調査年と調査項目

項目	調査年				
	1927	1970	1980	1991	2001
樹高 (m)	○	○	○	○	○
枝下高 (m)				○	○
胸高直径 (cm)	○	○	○	○	○
胸高周囲 (m)	○	○	○	直径巻尺による	
目通周囲 (m)	○				
推定樹齡 (年)	○	○	○	○	○
位置(地形)	○	○	○	○	○
生育環境		○	○	○	○
位置(GPS)					○

1970・1980年の成育環境調査は日照条件・風当たり・土壌条件を5段階評価
 1991・2001年の成育環境調査は日照条件・風当たり・土壌条件を3段階評価

表-2 全保護樹の生育状況

No.1

和名 学名	1927	1970		1981		1991		2001		現存 本数
	設定	追加	消滅	追加	消滅	追加	消滅	追加	消滅	
アオキ <i>Aucuba japonica</i>	1		1							0
アオダモ <i>Fraxinus serrata</i>	1		1							0
アオハダ <i>Ilex macropoda</i>	5	1	2	1	1				1	3
アカガシ <i>Quercus acuta</i>	5	1	2						1	3
アカシデ <i>Carpinus laxiflora</i>	2				2					0
アカマツ <i>Pinus densiflora</i>	6	2	3	1	5		1			0
アカメガシワ <i>Mallotus japonicus</i>	1		1							0
アサダ <i>Ostrya japonica</i>	2									2
アズキナシ <i>Sorbus alnifolia</i>	3	2		2	2		1		1	3
アセビ <i>Pieris japonica</i>	2	2	1						2	1
アブラギリ <i>Aleurites cordata</i>	3	1	3		1					0
アラカン <i>Quercus glauca</i>	6		1		2				1	2
アワブキ <i>Meliosma myriantha</i>	2			1	1					2
イイギリ <i>Idesia polycarpa</i>	7		3	1	1				1	3
イタビカズラ <i>Ficus nipponica</i>	1	1	1							1
イタヤカエデ <i>Acer mono var. marmoratum f. dissectum</i>	11	2		1	1					13
イチイガシ <i>Quercus gilva</i>	4	4								8
イヌエンジュ <i>Maackia amurensis ssp. buergeri</i>	4		3				1			0
イヌガシ <i>Neolitsea aciculata</i>	0			1						1
イヌガヤ <i>Cephalotaxus harringtonia</i>	3		1						2	0
イヌザクラ <i>Prunus buergeriana</i>	5		2	3						6
イヌザンショウ <i>Zanthoxylum schinifolium</i>	1		1							0
イヌシデ <i>Carpinus tschonoskii</i>	6			1						7
イヌツゲ <i>Ilex crenata</i>	4	1	3							2
イヌビワ <i>Ficus erecta</i>	2								1	1
イヌブナ <i>Fagus japonica</i>	4	1	1							4
	91	18	30	12	16	0	3	0	10	62

No.2

和名 学名	1927	1970		1981		1991		2001		現存 本数
	設定	追加	消滅	追加	消滅	追加	消滅	追加	消滅	
イヌマキ <i>Podocarpus macrophyllus</i>	1								1	0
イボタノキ <i>Ligustrum obtusifolium</i>	1		1							0
イロハモミジ <i>Acer palmatum</i>	2									2
イワガラミ <i>Schizophragma hydrangeoides</i>	1	1	1							1
ウゲイサガラ <i>Lonicera glabra</i>	1		1							0
ウコギ <i>Acanthopanax spinosus</i>	1		1							0
ウメ <i>Prunus mume</i>	2	1	1		1		1			0
ウラジロガシ <i>Quercus salicina</i>	5	2							1	6
ウラジロノキ <i>Sorbus japonica</i>	1		1							0
ウリカエデ <i>Acer crataegifolium</i>	5	2	3	1	1		1		1	2
ウワミズザクラ <i>Prunus persica</i>	5		2	1						4
エゴノキ <i>Styrax japonica</i>	6	1	2				1		1	3
エノキ <i>Celtis sinensis var. japonica</i>	2			1	1				1	1
オオウラジロノキ <i>Malus tschonoskii</i>	2	1	1	2	1				1	2
オオモミジ <i>Acer amoenum</i>	1	1		1						3
オガタマノキ <i>Michelia compressa</i>	1								1	0
オニグルミ <i>Juglans mandshurica var. sachalinensis</i>	6		1				2		1	2
カギカズラ <i>Uncaria rhynchophylla</i>	2		2							0
カクレミノ <i>Dendropanax trifidus</i>	8	1	4						4	1
カゴノキ <i>Litsea coreana</i>	3	2	2							3
カシワ <i>Quercus dentata</i>	1	1	1		1					0
カツラ <i>Cercidiphyllum japonicum</i>	1									1
ガマズミ <i>Viburnum dilatatum</i>	2	1	2						1	0
カマツカ <i>Pourthiaea villosa</i>	1	2	1					1	1	2
カヤ <i>Torreya nucifera</i>	4	1								5
カラスザンショウ <i>Zanthoxylum ailanthoides</i>	4	2	2	2	4				2	0
キツタ <i>Hedera rhombea</i>	1	1	1						1	0
	70	20	30	8	9	0	5	1	17	38

和名 学名	1927	1970		1981		1991		2001		現存 本数
	設定	追加	消滅	追加	消滅	追加	消滅	追加	消滅	
キブシ <i>Stachyurus praecox Sieb</i>	1		1							0
キヨスミボク <i>Kiyozumianum</i>		1			1					0
クサギ <i>Clerodendrum trichotomum</i>	3		2		1					0
クスノキ <i>Cinnamomum camphora</i>	11		1						2	8
クマシデ <i>Carpinus japonica</i>	1	1	1	1						2
クマノミズキ <i>Swida macrophylla</i>	11	1	5							7
クマヤナギ <i>Berchemia racemosa</i>	2		1	1	1					1
クリ <i>Castanea crenata</i>	6	4	6	1	3					2
クロガネモチ <i>Ilex rotunda</i>	5	3	1	1					1	7
クロバイ <i>Symplocos prunifolia</i>	1	3					1		2	1
クロマツ <i>Pinus thunbergii</i>	23	1	19	1	5		1			0
クロミノマツブサ	1		1							0
クロモジ <i>Lindera umbellata</i>	2		2							0
ケヤキ <i>Zelkova serrata</i>	22	1	6	1		1				19
コウゾ <i>Broussonetia kazinoki</i> * <i>Broussonetia papyrifera</i>	3		3							0
コクサギ <i>Orixa japonica</i>	1			2	1					2
コショウキ <i>Daphne kiusiana</i>	1		1							0
コナラ <i>Quercus serrata</i>	4	1	1	1					2	3
ゴマギ <i>Viburnum sieboldii</i>	5		5							0
ゴンズイ <i>Euscaphis japonica</i>	3	1	2						2	0
サカキ <i>Cleyera japonica</i>	4			1					2	3
サカキカズラ <i>Anodendron affine</i>	1	1	1							1
サネカズラ <i>Kadsura japonica</i>	1		1							0
サルナシ <i>Actinidia arguta</i>	2		1							1
サワラ <i>Chamaecyparis pisifera</i>	2									2
サンショウ <i>Zanthoxylum piperitum</i>	1		1							0
	117	18	62	10	12	1	2	0	11	59

No.4

和名 学名	1927	1970		1981		1991		2001		現存 本数
	設定	追加	消滅	追加	消滅	追加	消滅	追加	消滅	
シナサワグルミ <i>Pterocarya stenoptera</i>	1									1
シナノキ <i>Tilia japonica</i>	2			1					1	2
シバヤナギ <i>Salix japonica</i>	3	1	2		2					0
ジャケツイバラ <i>Caesalpinia decapetala var. japonica</i>	2	1	2			1			2	0
シャシャンボ <i>Vaccinium bracteatum</i>	5	2	3		1				1	2
シラカシ <i>Quercus myrsinaefolia</i>	7	3	1		1					8
シラキ <i>Sapium japonicum</i>	4	1	4		1					0
シロダモ <i>Neolitsea sericea</i>	2		2							0
スギ <i>Cryptomeria japonica</i>	28		12							16
スダジイ <i>Castanopsis sieboldii</i>	8	1	2	1	2					6
ズミ <i>Malus toringo</i>	1		1							0
センペルセコイア <i>Sequoia sempervirens</i>	1								1	0
タイミンタチバナ <i>Myrsine seguinii</i>	2	2	2						1	1
タブノキ <i>Machilus thunbergii</i>	5								1	4
タラノキ <i>Aralia elata</i>	1		1							0
チドリノキ <i>Acer carpiniifolium</i>	2		1						1	0
ツガ <i>Tsuga sieboldii</i>	8				1				1	6
ツクバネガシ <i>Quercus sessilifolia</i>	7	1	2							6
ツクバネ <i>Buckleya lanceolata</i>	1								1	0
ツタウルシ <i>Rhus ambigua</i>	1		1	1			1			0
ツリバナ <i>Euonymus oxyphyllus</i>	1	1	1		1					0
ツルウメモドキ <i>Celastrus orbiculatus</i>	1	1	1		1					0
ツルグミ <i>Elaeagnus glabra</i>	2	3	2		3					0
ツルコウゾ <i>Broussonetia kaempferi</i>	2		2							0
ツルマサキ <i>Euonymus fortunei</i>	2	3	2	1			1		2	1
テイカカズラ <i>Trachelospermum asiaticum</i>	1		1							0
	100	20	45	4	13	1	2	0	12	53

和名 学名	1927	1970		1981		1991		2001		現存 本数
	設定	追加	消滅	追加	消滅	追加	消滅	追加	消滅	
トベラ <i>Pittosporum tobira</i>	2		1							1
ナツグミ <i>Elaeagnus multiflora</i>	4		2						1	1
ナナカマド <i>Sorbus commixta</i>	1		1							0
ナラガシワ <i>Quercus aliena</i>	1		1							0
ニガキ <i>Picrasma quassioides</i>	2				1				1	0
ニシキギ <i>Euonymus alatus</i>	2	1	1						1	1
ニワトコ <i>Sambucus racemosa ssp.sieboldiana</i>	2		1	1	1		1			0
ヌルデ <i>Rhus javanica var. roxburghii</i>	3		3							0
ネジキ <i>Lyonia ovalifolia var. elliotica</i>	2	1	1						1	1
ネズミサシ <i>Juniperus rigida</i>	1									1
ネズミモチ <i>Ligustrum japonicum</i>	1		1							0
ネムノキ <i>Albizia julibrissin</i>	3	1	3						1	0
ハイノキ <i>Symplocos myrtaea</i>	5		5							0
ハクウンボク <i>Styrax obassia</i>	1	1	1					1		2
バクチノキ <i>Prunus zippeliana</i>	2	2							1	3
ハコネウツギ <i>Weigela coraeensis</i>	2		1							1
ハゼノキ <i>Rhus succedanea</i>	2	2	1							3
ハリギリ <i>Kalopanax pictus</i>	8	1	3	1	1					6
バリバリノキ <i>Litsea acuminata</i>	5		2				1			2
ヒイラギ <i>Osmanthus heterophyllus</i>	6	1	2							5
ヒガンザクラ <i>Prunus subhirtella</i>	1		1							0
ヒサカキ <i>Eurya japonica</i>	1		1							0
ヒノキ <i>Chamaecyparis obtusa</i>	14				1	1			2	12
ヒマラヤスギ <i>Cedrus deodara</i>	1		1							0
ヒメコマツ <i>Pinus parviflora</i>	32			1	24		5		4	0
ヒメユズリハ <i>Daphniphyllum teijsmannii</i>	4	2	2	1						5
	108	12	35	4	28	1	7	1	12	44

No.6

和名 学名	1927		1970		1981		1991		2001		現存 本数
	設定	追加	消滅	追加	消滅	追加	消滅	追加	消滅		
フサザクラ <i>Euptelea polyandra</i>	1							1			0
フジ <i>Wisteria floribunda</i>	2	5	1			2			1	1	4
フジキ <i>Cladrastis platycarpa</i>	4		2	2							4
フユザンショウ <i>Zanthoxylum armatum</i>	1		1				1			1	0
ホウライカズラ <i>Gardneria nutans</i>	1		1								0
ホオノキ <i>Magnolia obovata</i>	6	2						1		1	6
ホルトノキ <i>Elaeocarpus sylvestris var. ellipticus</i>	1						1			1	1
マサキ <i>Euonymus japonicus</i>	2	1	1							1	1
マメガキ <i>Diospyros lotus</i>	2		2								0
マユミ <i>Euonymus sieboldianus</i>	2	2	2							1	1
マルバアオダモ <i>Fraxinus sieboldiana</i>	2	2	1		2					1	0
マルバグミ <i>Elaeagnus macrophylla</i>	3		3								0
ミズキ <i>Swida controversa</i>	4									2	2
ミツバウツギ <i>Staphylea bumalda</i>	1						1	1			1
ミツマタ <i>Edgeworthia chrysantha</i>	2		2								0
ミヤマホウソ <i>Meliosma tenuis</i>	2		2								0
ムクノキ <i>Aphananthe aspera</i>		1									1
ムクロジ <i>Sapindus mukorossi</i>	5	1								2	4
ムベ <i>Stauntonia hexaphylla</i>	1									1	0
ムラサキシキブ <i>Callicarpa japonica</i>	2		1							1	0
メギ <i>Berberis thunbergii</i>	1		1								0
モチノキ <i>Ilex integra</i>	4	1								1	4
モッコク <i>Ternstroemia gymnanthera</i>	6	2	1							1	6
モミ <i>Abies firma</i>	13		2		1					3	7
ヤブツバキ <i>Camellia japonica</i>	7		1							1	5
ヤブデマリ <i>Viburnum plicatum var. tomentosum</i>	1		1								0
ヤブニツケイ <i>cinnamomum japonicum</i>	3				2						1
	79	17	25	2	7	2	3	2	19	48	

和名 学名	1927	1970		1981		1991		2001		現存 本数
	設定	追加	消滅	追加	消滅	追加	消滅	追加	消滅	
ヤマウルシ <i>Rhus trichocarpa</i>	1		1							0
ヤマガキ <i>Diospyros sylvestris</i>	1	1			1					1
ヤマグワ <i>Morus australis</i>	7	1	5	1	2	1			1	2
ヤマコウバシ <i>Lindera glauca</i>	2		1		1					0
ヤマザクラ <i>Prunus jamasakura</i>	10	2	5	2	1					8
ヤマツツジ <i>Rhododendron obtusum var.kaempferi</i>	1		1							0
ヤマナラシ <i>Populus sieboldii</i>	2	1	1						1	1
ヤマネコヤナギ <i>Salix bakko</i>	1		1							0
ヤマボウシ <i>Benthamidia japonica</i>	1									1
ヤマモモ <i>Myrica rubra</i>	2	2								4
ユズ <i>Citrus junos</i>	1	1								2
ユズリハ <i>Daphniphyllum macropodum</i>	7	3	2	1	1		2		2	4
リュウキュウマメガキ <i>Diospyros japonica</i>	10	1	2	1						10
リョウブ <i>Clethra barbinervis</i>	3	1	3		1					0
リンボク <i>Prunus spinulosa</i>	4		3							1
合計	618	118	252	45	92	6	24	4	85	338

学名は平凡社『日本の野生植物 木本 I・II (1989年)』に準拠した。

表-3 調査年に消滅した樹種

1970年	1981年	1991年	2001年
24科31属 38種	15科17属 17種	4科4属 4種	15科17属 17種
ヒマラヤスギ ヤマネコヤナギ ヒロバコリヤナギ	クロマツ シバヤナギ アカシデ	アカマツ ウメ ツタウルシ	ヒメコマツ イヌマキ イヌガヤ
ナラガシワ コウゾ ツルコウゾ サネカズラ クロモジ	カシワ ヤマコウバシ フサザクラ イヌエンジュ アブラギリ	ニワトコ	ツクバネ オガタマノキ ムベ ネムノキ ジャケツイバラ
シロダモ メギ ヒサカキ ヒガンザクラ ナナカマド	シラキ ツリバナ ツルウメモドキ ツルグミ リョウブ		カラスザンショウ フユザンショウ ニガキ チドリノキ ゴンズイ
ウラジロノキ ズミ アカメガシワ イヌザンショウ サンショウ	マメガキ キヨズミイボタ ホウライカズラ クサギ		キツタ マルバアオダモ ムラサキシキブ ガマズミ
ヤマウルシ ヌルデ ミヤマハウソ ミツマタ コショウノキ			
マルバグミ アオキ タラノキ ウコギ ヤマツツジ			
ハイノキ アオダモ ネズミモチ イボタノキ テイカカズラ			
カギカズラ ゴマギ ヤブデマリ ウグイスカグラ キブシ			

附表-1 調査台帳

		2002年 9月 19日 更新											
No.	樹種名	1927年調査		1970年調査		1981年調査		1991年調査		2001年調査		備考	
		樹高 m	枝下 胸高直径 cm	樹高 m	枝下 胸高直径 cm	樹高 m	枝下 胸高直径 cm	樹高 m	枝下 胸高直径 cm	樹高 m	枝下 胸高直径 cm		
1	ハハリノ木 桑ノ木沢 1A	8.2	15.9 30	11.0	23.6 73	11.0	3.5 23.9 84	11.5	3.5 24.5 94	12.5	5.1 24.5 104		
2	シラカシ 桑ノ木沢 1A	9.1	14.0 30	16.0	41.7 73	18.0	8.5 47.1 84	19.0	8.5 51.6 94	19.9	6.2 53.7 104		
3	ヒメスギノ木 桑ノ木沢 1A	6.4	12.1 30	10.0	12.1 73	10.0	4.5 25.5 84	16.0	3.5 29.6 94	10.5	4.9 30.3 104		
4	カギカズラ 桑ノ木沢		子一々無		枯れ								
5	スギ 桑ノ木沢 1A	22.7	53.2 80	28.0	69.1 123	30.0	10.0 74.2 134	32.0	10.0 83.2 144	39.4	14.8 88.3 154	二又(根元)	
6	チドリノ木 桑ノ木沢	6.4	9.9 30		不明								
7	スギ 桑ノ木沢 1B2	23.6	73.9 80	30.0	85.4 123	30.5	10.0 89.3 134	31.0	11.0 92.5 144	32.8	10.0 113.0 154	腐れ(1.0m)	
8	サウラ 桑ノ木沢 1B2	17.3	55.1 80	28.0	78.0 123	29.0	14.0 80.0 134	30.0	14.0 84.5 144	37.8	17.1 84.5 154	二又(19.6m)	
9	サウラ 桑ノ木沢 1D	17.3	58.9 80	28.0	82.2 123	29.5	9.0 86.4 134	30.0	10.0 95.7 144	35.6	15.7 93.8 154	二又(17.2m) 歩道杭J28 腐	
9-1	カササギノ木 桑ノ木沢					14.5	4.0 38.5 50	20.0	10.0 47.8 60			枯れ	
10	カササギノ木 桑ノ木沢	14.5	26.4 30		不明								
10-2	カササギノ木 桑ノ木沢			14.0	40.8 70		不明						
11	ケヤキ 桑ノ木沢 1B2	12.7	14.6 30	15.0	55.7 73	16.5	9.0 61.8 84	18.0	9.0 63.7 94	19.2	9.3 67.0 104	1970年 追加 葉の付いている時期に腐確認 ミスキ?	
12	フジキ 桑ノ木沢 1C1	12.7	22.3 30		42.7		49.0		57.3 94	31.9	4.7 69.0	2分枝(根元)	
13	ミスギ 桑ノ木沢 1C2	13.6	23.6 30	16.5	54.5 73	21.0	5.5 61.8 84	22.0	5.5 66.2 94	18.0	7.8 50.0 104	二又(3.5m) 歩道下	
14	ケヤキ 葉福沢 1B2	13.6	40.8 80	18.5	60.5 123	20.0	5.0 63.1 134	25.0	7.0 69.4 144	27.7	9.6 72.5 154		

		2001年調査											
No.	樹種名	1927年調査		1970年調査		1981年調査		1991年調査		2001年調査		備考	
		樹高 m	枝下 胸高直径 cm	樹高 m	枝下 胸高直径 cm	樹高 m	枝下 胸高直径 cm	樹高 m	枝下 胸高直径 cm	樹高 m	枝下 胸高直径 cm		
1	アサダ 鳥居沢 2B5	8.1	13.0 30	16.0	43.0 73	17.0	7.0 44.9 84	17.0	17.0 48.4 94	22.2	6.7 49.9 104	C5a/小班との境付近	
2	クスノキ 鳥居沢 2B5	11.8	26.4 60	15.0	40.8 103	17.0	13.0 43.9 114	17.0	13.0 48.4 124	19.2	8.1 50.9 134	C5a/小班との境付近	
3	イハヒメシ 安野 2B3	10.0	29.0 30	13.0	34.7 73	14.0	1.7 35.7 84	14.0	1.7 36.6 94	11.0	2.8 36.7 104	川のトノリの上	
4	ウツミヤクワ 新田 2B2	11.8	2.4 30	15.0	33.4		84	13.0	36.9 94	11.5	37.9 104	半枯れ 二又 先折 樹勢不良	
5	カツラ 安野 2B3	11.8	25.5 30	22.0	60.8 73	23.5	7.0 35.7 84		36.6 94	30.6	11.0 91.5 104	細かい株が無数にあるが、幹と密着している ので、胸高直径はこの内2本を含めて測定	
6	クスノキ 鳥居沢 2B5	12.7	41.4 60	41.4	52.2 103	17.5	7.0 55.4 114	18.0	7.0 62.4 124	21.1	6.7 65.7 134	歩道下 C5a/小班との境付近	

		2001年調査											
No.	樹種名	1927年調査		1970年調査		1981年調査		1991年調査		2001年調査		備考	
		樹高 m	枝下 胸高直径 cm	樹高 m	枝下 胸高直径 cm	樹高 m	枝下 胸高直径 cm	樹高 m	枝下 胸高直径 cm	樹高 m	枝下 胸高直径 cm		
1	クスノキ 榎ノ木沢 3C5	6.0	16.6 20	14.0	35.5 63	14.0	39.5 74	14.5	6.5 43.9 84	19.3	6.7 48.2 94	歩道杭A36 腐	
2	ウツミヤクワ 榎ノ木沢	6.4	13.4 20		測定無								
3	ヌル子 榎ノ木沢	6.4	14.0 20		測定無								

第 1 林班

第 2 林班

第 3 林班

第 4 林班

No.	樹種名	宇林小班	1927年調査			1970年調査			1981年調査			1991年調査			2001年調査			備考		
			樹高 m	枝下 胸高直径 cm	推定 樹齡	樹高 m	枝下 胸高直径 cm	推定 樹齡	樹高 m	枝下 胸高直径 cm	推定 樹齡	樹高 m	枝下 胸高直径 cm	推定 樹齡	樹高 m	枝下 胸高直径 cm	推定 樹齡			
1	クスノキ	西ノ沢	10.9	26.4	60	12.0	47.8	103	13.0	52.5	114	14.0	6.0	55.7	124	19.0	7.6	58.0	134	二又(6.5m)
2	クスノキ	西ノ沢	13.6	43.0	100	16.0	51.0	143	16.5	57.3	154	17.5	3.0	61.1	164	16.1	8.2	65.6	174	コブ(2.0m)
3	タブノキ	西ノ沢	10.0	22.6	30	13.0	62.1	73	13.5	62.1	84	14.0	6.0	63.0	94	16.6	5.4	53.0	104	虫食(楕円) 歩道杭 F18-19 より上 約20m
4	ユズリハ	西ノ沢	6.1	15.9	30	7.0	49.4	73	10.5	52.9	84	11.0	5.0	58.0	94	13.6	4.3	59.2	104	コブの下 三角点の所
5	モミ	西ノ沢	20.0	128.3	150	23.0	133.8	193	24.5	134.1	204	25.0	3.7	136.9	214	36.1	4.3	138.7	224	
6	ジャコウハク	西ノ沢			9.5	30	不明													
7	スギ	西ノ沢	16.4	43.3	80	20.9	63.7	123	21.5	71.3	134	23.0	8.0	76.1	144	33.4	12.5	80.8	154	歩道杭 F16-17
8	スギ	西ノ沢	23.6	73.2	80	25.6	87.6	123	29.0	93.7	134	26.0	4.5	100.6	144	27.8	4.9	98.8	154	
9	サカキ	西ノ沢	6.4	9.7	40	9.6	29.6	73	10.0	31.2	84	11.0	4.0	31.5	94	11.8	5.1	31.7	104	歩道杭 F15-16
10	ツガ	西ノ沢	20.9	100.0	300	22.0	111.5	343		枯れ										
11	ツハナギ	西ノ沢	8.2	16.6	30	9.5	32.9	73	11.5	33.8	84	12.0	3.5	34.7	94	11.3	1.3	36.0	104	やや被圧 歩道杭 A22 付近
11-1	ケヤキ	西ノ沢										24.0	4.0	63.1	100	23.2	3.3	68.0	110	1991年追加 株立(2本) 道上 崩壊手前
12	材ワシロキ	西ノ沢	7.3		6.7	30	不明													
13	イヌエンジュ	西ノ沢	10.0		15.3	30	不明													
14	イヌエンジュ	西ノ沢	9.1		10.2	30	不明													
15	アオハダ	西ノ沢	10.0		13.4	30	不明													
16	イヌマキ	西ノ沢	10.9		50.3	100	60.5	143	12.5	66.6	154									
17	モミ	西ノ沢	20.0		62.7	100	測定無		12.5			12.5	3.3	70.1	164					枯れ、歩道杭 F25 付近

第 5 林班

No.	樹種名	宇林小班	1927年調査			1970年調査			1981年調査			1991年調査			2001年調査			備考		
			樹高 m	枝下 胸高直径 cm	推定 樹齡	樹高 m	枝下 胸高直径 cm	推定 樹齡	樹高 m	枝下 胸高直径 cm	推定 樹齡	樹高 m	枝下 胸高直径 cm	推定 樹齡	樹高 m	枝下 胸高直径 cm	推定 樹齡			
1	ヒノキ	中ノ沢	13.6	31.2	80	19.6	39.8	123	20.0	40.4	134	21.0	2.6	43.3	144	14.2	2.4	46.0	154	岩石地に自生
1-1	ヒノキ	中ノ沢										23.0	3.1	53.8	101	25.1	3.2	59.0	111	1991年追加 岩石地に自生 歩道杭 F12 の上
2	ヒノキ	中ノ沢	9.1	25.5	80	11.7	25.5	123	12.0	26.1	134	15.0	3.0	35.7	144	16.9	2.7	33.0	154	岩石地に自生 №5-3-4-5の麓の下 №5-1の奥
3	ヒノキ	中ノ沢	12.7	28.0	80	10.0	32.5	123	10.5	33.1	134	11.0	2.2	35.0	144	8.4	2.2	35.2	154	岩石地(崖)に自生 芯交代(6.0m)
4	ヒノキ	中ノ沢	8.2	36.6	80	12.5	41.4	123	13.0	41.4	134	15.0	3.0	43.9	144	14.8	2.9	44.5	154	岩石地(崖)に自生
5	ヒノキ	中ノ沢	12.7	32.5	80	16.3	46.2	123	16.5	46.8	134	18.0	2.2	53.8	144	19.9	2.5	55.6	154	岩石地(崖)に自生 歩道杭 F11 麓

第 8 林班

No.	樹種名	宇林小班	1927年調査			1970年調査			1981年調査			1991年調査			2001年調査			備考			
			樹高	枝下	胸高直径	樹高	枝下	胸高直径	樹高	枝下	胸高直径	樹高	枝下	胸高直径	樹高	枝下	胸高直径				
			m	m	cm	m	m	cm	m	m	cm	m	m	cm	m	m	cm				
1	アブラギリ	槽ノ木台	10.0		19.4	30		枯れ											台地		
2	ヤマナラシ	槽ノ木台	11.8		16.9	30		不明													
3	ウリカエデ	槽ノ木台	6.4		11.5	30		22.9	73												
3-1	アズキナン	槽ノ木台																	枯れ		
3-2	ウリカエデ	槽ノ木台																	枯れ		
3-3	アオハダ	槽ノ木台																	枯れ		
3-4	ハリギリ	槽ノ木台																	枯れ		
3-5	イヌシテ	槽ノ木台																	枯れ		
3-6	ヤマザクラ	槽ノ木台																	枯れ		
3-7	イタヤク	槽ノ木台																	枯れ		
4	リンボク	槽ノ木台	8.2		13.0	30		不明											枯れ		
5	イサノヨウ	槽ノ木台	5.5		6.7	20		不明											枯れ		
6	オニグルミ	槽ノ木台	10.0		29.9	30	14.5	53.5	73	4.5	5.0	56.4	84						枯れ		
6-1	コクサギ	槽ノ木台								7.0	7.6	50							枯れ		
7	コクサギ	槽ノ木台	4.6		30		7.0	8.2	73										子一タ無		
8	ヤブツバキ	小屋ノ沢	6.4		9.5	35	7.0	12.7	78	7.0	3.5	13.7	89						子一タ無		
9	ヤマグワ	小屋ノ沢	9.0		21.7	35	15.0	34.4	78	15.0									枯れ		
10	アヲブキ	小屋ノ沢	10.9		14.3	35													子一タ無		
11	イタヤク	小屋ノ沢	10.9		14.3	35	12.0	16.2	78	11.0	4.0	46.8	89	15.5	4.0	50.3	99	21.2	4.3	54.0	109
11-1	イタヤク	小屋ノ沢	11.8		28.0	35	14.0	44.6	78	11.0	2.5	42.0	89	11.0	3.5	47.8	99	16.8	4.0	52.0	109
								9.3				12.4				13.7				14.8	
12	イヌブナ	小屋ノ沢						6.4	35			9.6	46			9.6	56			11.7	66

第 9 林班

No.	樹種名	宇林小班	1927年調査			1970年調査			1981年調査			1991年調査			2001年調査			備考			
			樹高	枝下	胸高直径	樹高	枝下	胸高直径	樹高	枝下	胸高直径	樹高	枝下	胸高直径	樹高	枝下	胸高直径				
			m	m	cm	m	m	cm	m	m	cm	m	m	cm	m	m	cm				
1	ケヤキ	相ノ沢	13.6		34.7	50	15.2	47.1		16.3		55.4		3.0	64.6	114	2.8	71.0	124		
2	イチイグシ	相ノ沢	10.0		19.7	30	12.8	37.9	73	13.1		38.9	84	17.0	4.0	57.0	18.0	3.5	73.0		
3	クロハヤ	相ノ沢	9.1		18.5	30	12.3	30.3	73	12.3		30.6	84	15.0	7.0	42.7	16.4	6.9	42.0	104	
4	オニグルミ	相ノ沢	14.5		23.9	30	15.5	46.2	73	15.5		46.2	84								
			11.8																		
5	フジキ	相ノ沢	9.1		17.8	30		不明													
			9.1		17.5	30															
6	モミ	相ノ沢	16.4		99.0	100	20.0	119.0	143	21.0		122.9	154	21.5	3.5	125.0	164	18.0	4.2	130.8	174
7	ユズリハ	相ノ沢	6.1					不明													

第 13 林班

No.	樹種名	1927年調査			1970年調査			1981年調査			1991年調査			2001年調査			備考	
		樹高 m	枝下胸高直径 cm	推定樹齡	樹高 m	枝下胸高直径 cm	推定樹齡	樹高 m	枝下胸高直径 cm	推定樹齡	樹高 m	枝下胸高直径 cm	推定樹齡	樹高 m	枝下胸高直径 cm	推定樹齡		
1	イヌシデ	10.9	20.7	40	16.0	43.3	83	20.0	51.3	94	20.0	55.7	104	16.8	2.5	57.0	114	台地(尾根) 歩道杭 L16 付近 旧伐 旧伐 歩道杭 L5 付近 幹交代 二又(0.7m)
2	ヤマグワ	6.4	19.7	40		データ無												
3	ヤマグワ	6.4	29.0	40		データ無												
4	クマシズキ	8.2	18.8	20		不明												
5	ヒメスリハ	6.1	5.7	25	8.0	21.7	68	18.0	26.1	79	18.0	27.1	89	8.5	3.9	18.4	99	
6	カシワヅシカク	10.0	17.2	25	10.0	25.2	68		枯れ									
7	シバヤナギ	5.5	10.2	25	4.5	12.7	68		データ無									
8	トヘラ	3.6	12.1	25	5.0	19.1	68	6.0	20.7	79	6.0	22.9	89	5.6	0.7	16.1	99	

第 14 林班

No.	樹種名	1927年調査			1970年調査			1981年調査			1991年調査			2001年調査			備考	
		樹高 m	枝下胸高直径 cm	推定樹齡	樹高 m	枝下胸高直径 cm	推定樹齡	樹高 m	枝下胸高直径 cm	推定樹齡	樹高 m	枝下胸高直径 cm	推定樹齡	樹高 m	枝下胸高直径 cm	推定樹齡		
1	ニガキ	8.2	12.4		9.5	27.1		8.0	26.8		8.0	27.7						2001年 簡観 二又(根元) 先が枯れている 尾根(峰) 歩道杭 M21 付近
2	クマシズキ	9.1	13.4	30	9.5	28.0	73	8.0	28.0	84	8.0	28.7	94					
3	クロマツ	10.0	27.4	30		不明												
4	アカマツ	23.6	89.8	100		枯れ												
5	ツガ	21.8	98.4	100		枯れ												
6	ハクシホク	9.1	37.3	80	15.5	54.1	123	16.0	60.8	134	17.0	66.9	144	22.8	7.9	70.0	154	

第 15 林班

No.	樹種名	1927年調査			1970年調査			1981年調査			1991年調査			2001年調査			備考	
		樹高 m	枝下胸高直径 cm	推定樹齡	樹高 m	枝下胸高直径 cm	推定樹齡	樹高 m	枝下胸高直径 cm	推定樹齡	樹高 m	枝下胸高直径 cm	推定樹齡	樹高 m	枝下胸高直径 cm	推定樹齡		
1	ヒノキ	16.4	44.9	100	18.0	57.3	143	20.0	64.0	154	21.0	70.1	164	27.7	5.6	74.0	174	沢より10.0m上 №15-1 ヒノキのすぐ上 横断折 連絡四郎治大楠 歩道杭 M16 付近 山ノ神宮割 1970年 追加 1970年 追加 林道の上側 二又の上測 1970年 追加 歩道杭 M10 付近 道上 二又 歩道杭 M8 付近 連絡 1970年 追加 №15-5 ホノノキの隣 1970年 追加 やや傾斜木 №9-6 芝ミの下
2	ヒノキ	12.7	35.4	100	17.0	60.2	143	18.0	60.8	154	19.0	66.9	164	22.9	4.6	70.0	174	
3	クスノキ	20.0	79.6	150	20.0	92.4	193	22.0	98.7	204	22.0	100.3	214	26.8	6.7	106.0	224	
3-1	クロマツ				20.0	73.2	100											
3-2	アカマツ				18.0	52.2	100											
4	ユズリハ	7.3	14.3	25	11.0	38.2	68											
4-1	ユズリハ				8.5	22.0	65	9.0	22.9	76	9.0	25.5	86					
4-2	ユズリハ																	
5	ホノノキ	9.1	18.8	20	14.0	26.8	63	15.0	28.7	74	15.0	30.3	84	9.2	3.4	35.0	95	
5-1	ホノノキ				14.0	26.4	60	15.0	26.4	71	15.0	28.7	82	18.1	4.9	32.0	94	
6	ヤマウルシ	4.9	9.3	25		不明												
7	シバヤナギ	4.6		20	5.0	不明												
7-1	シバヤナギ					2.9	20											
8	マルバヅミ					データ無	25											
9	ケヤキ	13.6	38.5	50	20.0	58.6	93	27.0	66.9	104	28.0	73.2	114	30.5	7.2	82.4	124	

第 16 林班

No.	樹種名	字林小班	1927年調査			1970年調査			1981年調査			1991年調査			2001年調査			備考		
			樹高 m	枝下 胸高直径 cm	推定 樹齡	樹高 m	枝下 胸高直径 cm	推定 樹齡	樹高 m	枝下 胸高直径 cm	推定 樹齡	樹高 m	枝下 胸高直径 cm	推定 樹齡	樹高 m	枝下 胸高直径 cm	推定 樹齡			
1	コナラ	神田上	12.7	49.0	60	不明	-	-	-	-	-	-	-	-	-	-	-			
1-1	クマシデ	神田上	3.0	-	10	7.0	7.3	21	7.5	7.3	21	7.5	7.3	21	7.2	4.1	9.0	41	株立	
1-2	ケヤキ	神田上	-	-	-	18.0	61.8	85	19.0	61.8	85	19.0	62.1	95	26.2	6.3	64.5	105	カヤからモミへからむ	
1-3	クマヤナギ	神田上	-	-	-	18.0	6.4	60	20.0	6.4	60	20.0	7.3	70	5.2	10.0	80	124	台地 川寄り 元蔵丸	
2	イヌシデ	神田上	14.5	34.1	60	52.2	62.4	-	21.0	58.2	104	21.0	63.7	24.9	5.9	68.0	-	-	外見アノコアカ系	
3	ユズリハ	神田上	14.5	32.5	60	36.4	59.2	104	21.0	70.4	114	21.0	73.2	28.0	6.3	79.5	134	-		
4	イタヤシ	神田上	9.1	14.3	40	35.0	36.3	84	20.0	70.4	114	21.0	73.2	28.0	6.3	79.5	134	-		
4-1	アカマツ	神田上	16.4	34.4	60	59.2	84.1	100	21.0	70.4	114	21.0	73.2	28.0	6.3	79.5	134	-		
5	イソノキ	神田上	8.2	19.7	35	枯れ	枯れ	-	21.0	66.9	114	21.0	70.1	124	24.9	7.2	74.0	134	-	
6	オニグルミ	神田上	16.4	38.2	60	60.5	60.5	103	21.0	66.9	114	21.0	70.1	124	24.9	7.2	74.0	134	-	
6-1	イワガシ	神田上	-	-	40	11.8	11.5	61	19.0	11.8	51	20.0	11.5	61	25.2	6.6	42.3	120	No.16-6 オニグルミ へ絡む	
6-2	ツルマサキ	神田上	-	-	40	11.1	11.1	51	19.0	11.1	51	20.0	11.5	61	10.5	3.5	26.0	109	No.16-6 オニグルミ へ絡む	
7	オニグルミ	神田上	13.6	31.2	60	58.9	60.5	114	19.0	60.5	114	20.0	62.1	124	4.1	57.5	120	傾斜木		
7-1	フジキ	神田上	-	-	-	19.0	44.9	-	15.0	21.7	89	15.0	24.8	99	10.5	3.5	26.0	109		
8	アズキナシ	神田上	5.5	8.6	35	51.0	31.8	100	14.0	21.7	89	15.0	24.8	99	10.5	3.5	26.0	109		
8-1	ツルハアザミ	神田上	11.0	14.3	40	22.3	24.5	-	14.0	21.7	89	15.0	24.8	99	10.5	3.5	26.0	109		
8-2	シラカシ	神田上	16.0	30.6	60	36.3	36.3	71	18.0	36.3	71	20.0	40.8	81	26.1	6.6	28.0	91	株立(2本)	
9	アオハダ	神田上	8.2	10.8	35	9.0	15.3	78	10.0	15.3	89	10.0	15.9	99	7.1	3.1	15.0	109	株立(9本)	
10	イロハシ	神田上	7.3	35	35	29.6	31.8	-	15.0	43.0	89	15.0	44.6	99	12.8	1.7	48.0	109	枝下にて測定 シデナがよりかかる	
11	ホオノキ	神田上	13.3	22.6	35	欠測	43.0	89	16.0	43.0	89	17.0	43.9	99	23.0	6.0	45.0	109		
11-1	ヤマザクラ	神田上	10.0	-	200	-	37.3	80	15.0	98.7	254	13.0	99.4	264	14.3	3.2	107.0	274	測定位置(1.1mで二又下) 通称神田上大樽 2.10mの所測定 通称神田上大樽 2.10mの所測定 通称神田上大樽 2.10mの所測定	
12	ケヤキ	神田上	10.0	-	200	-	98.7	243	13.0	98.7	254	13.0	99.4	264	14.3	3.2	107.0	274		
13	クマシデ	神田上	-	-	-	39.2	39.2	-	-	-	-	-	-	-	-	-	-	-	-	

No.	樹種名	字林小班	1927年調査			1970年調査			1981年調査			1991年調査			2001年調査			備考	
			樹高 m	枝下 m	胸高直径 cm	推定 樹齡	樹高 m	枝下 m	胸高直径 cm	推定 樹齡	樹高 m	枝下 m	胸高直径 cm	推定 樹齡	樹高 m	枝下 m	胸高直径 cm		推定 樹齡
1	シラキ	池ノ沢	7.3		12.4														
			7.3		9.5	35													
2	ハイノキ	池ノ沢	10.9		29.6														
			9.1		27.4	60													
3	ハイノキ	池ノ沢	8.2			35													
					58.9														
4	スダジイ	池ノ沢	13.6		43.6	60	86.0	103	16.0	94.5	114	16.0	6.0	101.0	124	134			株より37.25 2本あり 一様に測定
5	アサダ	池ノ沢	10.9		20.1	35	27.7	78	15.0	29.3	89	15.5	6.5	31.0	99	16.5	7.1	31.5	109
					72.3														
6	スダジイ	池ノ沢	17.3		6.5	80													
					13.4														
7	ヤブツバキ	池ノ沢	6.1		12.7	35	17.2	78	8.0	17.2	89	9.0	3.5	18.0	99	9.0	3.5	19.5	109
8	ヤマザクラ	池ノ沢	12.7		39.2	60													
9	シヤクソク	池ノ沢	7.3		11.8	35													
10	ハイノキ	池ノ沢	8.2		26.4	35													
					29.0														
11	ヤマモモ	池ノ沢	10.0		23.9	35	38.5	78	11.0	42.0	89	13.0	3.5	47.0	99	13.5	3.5	49.5	109
12	アオダモ	池ノ沢	8.2		27.4	35													
13	アカガシ	池ノ沢	10.9		23.6	35													
					25.8														
14	ハリギリ	池ノ沢	9.1		15.6	35	30.6	79	12.0	32.5	89	13.0	8.0	35.5	99	13.0	7.0	36.5	109
15	ケヤキ	池ノ沢	9.1		30.6	60	51.6	103	18.0	58.9	114	18.5	2.5	62.1	124	20.0	4.0	64.0	134
16	ミズキ	池ノ沢	13.6		44.6	60	59.9	103	19.0	64.3	114	20.0	6.0	66.9	124				
17	スダジイ	池ノ沢	13.4		41.4	60	54.8	103	15.0	56.7	114	15.0	4.0	58.9	124	15.0	4.0	60.0	134
18	ヤマザクラ	池ノ沢	13.6		38.2	60													
19	ネムノキ	池ノ沢	12.7		25.5	35													
20	ウツクシ	池ノ沢	10.9		26.8	35	42.7	78	14.0	47.1	89	16.0	3.0	52.2	99				枯れ
21	アラカシ	池ノ沢	9.1		2.1	35	28.7	78	12.0	29.6	89	13.0	6.0	30.9	99				不明
22	ヤマザクラ	池ノ沢	14.5		31.5	60													
			14.5		30.6	60													
23	ウリカエデ	池ノ沢	8.2		11.5	35													
					23.9														
24	ヤマモモ	池ノ沢	9.1		18.2	30	34.7	73	12.0	37.3	84	13.0	4.0	42.7	94	13.5	4.5	44.5	104

第 22 林班 II

No.	樹種名	1927年調査			1970年調査			1981年調査			1991年調査			2001年調査			備考		
		樹高 m	枝下 胸高直径 cm	推定 樹齡	樹高 m	枝下 胸高直径 cm	推定 樹齡	樹高 m	枝下 胸高直径 cm	推定 樹齡	樹高 m	枝下 胸高直径 cm	推定 樹齡	樹高 m	枝下 胸高直径 cm	推定 樹齡			
25	イイギリ	14.5	26.8	30	15.0	48.3	73	15.0	50.3	84	16.0	4.5	55.7	94	不明	沢に近し			
26	ケヤキ	9.1	28.0	30		旧枯れ													
27	ヤマブキ	16.4	22.0	30		不明													
28	ケヤキ	17.3	13.4	30		不明													
29	モッコク	4.6	12.7	30	6.0	23.9	73	6.0	24.2	84	3.5	1.1	33.4	94	枯れ	先枯れ 樹勢不良			
30	ヤマブキ	9.1	10.5	25		不明													
31	スギ	13.6	73.9	200	16.0	98.4	243	16.5	105.1	254	18.5	2.5	113.0	264	18.5	2.5	116.0	274	通称番所杉

第 23 林班

No.	樹種名	1927年調査			1970年調査			1981年調査			1991年調査			2001年調査			備考			
		樹高 m	枝下 胸高直径 cm	推定 樹齡	樹高 m	枝下 胸高直径 cm	推定 樹齡	樹高 m	枝下 胸高直径 cm	推定 樹齡	樹高 m	枝下 胸高直径 cm	推定 樹齡	樹高 m	枝下 胸高直径 cm	推定 樹齡				
1	クロマツ	14.5	51.6	80	17.0	63.7	123		子一タ無							境界 61 の所 樹勢不良				
1-1	ツルギ				10.0	6.7	40		子一タ無								No. 23-1 クロマツに巻付く			
1-2	イヌツゲ				3.0	7.7	30	3.0	10.8	41	7.0	2.0	14.6	51	3.9	0.6	14.6	61	境界 63 の所 1970年 追加	
1-3	マユミ				4.0	10.8	30	6.0	13.1	41	7.0	3.0	15.0	51	7.2	2.5	15.5	61	境界 63 の所 1970年 追加	
2	ウツギ	10.9	18.8	40	14.0	25.8	73	15.0	26.4	84	16.0	8.0	27.4	94	16.0	2.0	29.0	104		
3	ヤマザクラ	13.6	29.0	40	17.5	48.1	73		子一タ無											
4	ケヤキ	12.7	26.8	40																枝折れ
5	ウツギ	12.7	23.6	40	18.0	52.9	73	18.0	57.0	84	19.0	6.0	60.5	94	16.0	8.0	64.0	104	根倒れ 萌芽 折れ(6.4m)	
6	イヌブナ	3.6	20.1	40	15.0	30.9	73	15.0	31.8	84	16.0	7.5	33.4	94	6.4	2.0	32.0	104	根倒れ 萌芽 折れ(6.4m)	
6-1	クワ		4.5	15	5.0	6.7	58	9.0	10.2	69	9.0	5.0	11.5	79	16.0	7.3	12.0	89	株立(2本) かかり木有り	
					14.0	27.1	30	15.0	28.3	41	16.0	8.0	32.8	51	18.0	8.7	32.5	61	1970年 追加	

第 24 林班

No.	樹種名 ヒノキ科	1927年調査			1970年調査			1981年調査			1991年調査			2001年調査			備考
		樹高 m	枝下 胸高直径 cm	推定 樹齡	樹高 m	枝下 胸高直径 cm	推定 樹齡	樹高 m	枝下 胸高直径 cm	推定 樹齡	樹高 m	枝下 胸高直径 cm	推定 樹齡	樹高 m	枝下 胸高直径 cm	推定 樹齡	
1	荒徑	3.6	5.7	25	不明	-	-	-	-	-	-	-	-	-	-	-	1970年 追加
2	荒徑	14.5	45.9	80	63.1	123	-	ブーケ無	-	-	-	-	-	-	-	-	-
2-1	荒徑	-	5.0	30	7.7	30	-	ブーケ無	-	-	-	-	-	-	-	-	-
3	荒徑	-	12.4	30	旧枯れ	-	-	-	-	-	-	-	-	-	-	-	-
4	荒徑	16.4	65.6	80	93.0	123	24.0	96.3	134	25.0	8.0	103.8	144	108.0	154	108.0	154
5	荒徑	6.4	17.8	35	26.8	78	12.5	27.4	88	13.0	1.8	29.0	99	不明	-	黒蓮から10m 歩道右上(Nへ)	
6	荒徑	10.9	42.0	40	旧枯れ	-	-	-	-	-	-	-	-	-	-	-	-
7	荒徑	9.1	17.2	35	33.1	78	-	ブーケ無	-	-	-	-	-	-	-	-	-
8	荒徑	4.6	10.8	35	旧枯れ	-	-	-	-	-	-	-	-	-	-	-	-
9	荒徑	7.3	10.5	35	15.3	78	8.0	15.3	89	9.0	2.1	15.3	99	6.8	2.1	15.7	109
10	荒徑	9.1	16.2	35	16.6	78	9.0	20.0	89	10.0	3.5	22.9	99	不明	-	林道わき工事にて根元埋まる	
10-1	荒徑	-	-	-	9.5	9.5	5.5	9.9	60	5.8	10.8	71	11.1	不明	-	林道わき工事にて根元埋まる	
10-2	荒徑	-	-	-	19.1	75	7.5	19.1	75	7.5	2.3	19.1	96	9.1	1.9	19.0	106
11	荒徑	5.5	7.3	35	14.0	78	7.0	14.0	89	7.0	2.0	14.8	99	不明	-	幹枯れ 萌芽測定	
12	荒徑	11.8	25.8	35	39.2	78	14.0	50.3	89	16.0	2.5	57.0	99	11.0	4.0	60.0	109
13	荒徑	12.7	21.7	35	40.1	78	17.5	43.0	89	18.5	7.0	46.8	99	28.6	7.4	47.5	109
13-1	荒徑	-	-	-	42.7	75	17.0	43.0	86	18.0	6.0	50.6	96	28.6	-	50.0	106
14	荒徑	13.6	18.8	35	27.4	78	18.0	29.6	89	19.0	10.0	31.8	99	26.4	10.9	32.0	109
15	荒徑	11.8	20.1	35	半枯れ	-	-	-	-	-	-	-	-	-	-	-	-
15-1	荒徑	-	-	-	24.2	70	16.0	24.2	70	17.0	81	18.0	95	9.3	7.7	28.0	101
16	荒徑	10.9	13.7	35	不明	-	-	不明	-	-	-	-	-	12.3	9.0	22.9	109
17	荒徑	5.5	14.6	35	不明	-	-	不明	-	-	-	-	-	-	-	-	林道工事にて根元埋まる 養う
18	荒徑	4.6	16.2	40	不明	-	-	不明	-	-	-	-	-	-	-	-	-
19	荒徑	5.5	9.3	35	不明	-	-	不明	-	-	-	-	-	-	-	-	-
20	荒徑	5.5	10.5	35	不明	-	-	不明	-	-	-	-	-	-	-	-	-
21	荒徑	6.1	10.5	35	不明	-	-	不明	-	-	-	-	-	-	-	-	-
22	荒徑	6.4	8.6	35	不明	-	-	不明	-	-	-	-	-	-	-	-	-
23	荒徑	11.4	41.1	40	59.6	83	20.0	61.1	94	21.0	5.5	63.7	104	26.3	6.8	64.0	114
24	荒徑	10.9	20.4	40	40.9	83	20.0	46.5	94	21.0	8.0	52.5	104	17.7	2.2	50.5	114
25	荒徑	11.8	22.6	40	38.2	83	20.5	47.5	94	23.0	6.0	47.5	104	26.3	7.1	50.5	114
26	荒徑	4.6	12.1	40	16.2	83	9.0	18.5	94	10.0	1.5	18.5	104	11.5	1.7	18.5	114
27	荒徑	10.0	12.7	40	20.4	83	13.0	ブーケ無	-	-	-	-	-	-	-	-	樽の台 カシなどに被圧されている
28	荒徑	10.9	5.7	40	枯れ	-	-	-	-	-	-	-	-	-	-	-	-
29	荒徑	3.0	-	20	枯れ	-	-	-	-	-	-	-	-	-	-	-	-

第 25 林班

樹種名	1927年調査			1970年調査			1981年調査			1991年調査			2001年調査			備考
	樹高 m	枝下 m	胸高直径 cm	樹高 m	枝下 m	胸高直径 cm	樹高 m	枝下 m	胸高直径 cm	樹高 m	枝下 m	胸高直径 cm	樹高 m	枝下 m	胸高直径 cm	
ヤマザクラ	10.9		22.6	不明			12.0	13.0	21.0	19.5	7.5	27.0	55		1981年 追加 造林地入口	
イヌザクラ			-	-			12.0	14.0	22.9	15.4	4.6	27.0	55		1981年 追加 造林地入口	
クヌギ	10.9	20.7	40	子一タ無												
クスノキ	7.3	17.8	35	子一タ無												

第 26 林班

No. 樹種名	1927年調査			1970年調査			1981年調査			1991年調査			2001年調査			備考
	樹高 m	枝下 m	胸高直径 cm	樹高 m	枝下 m	胸高直径 cm	樹高 m	枝下 m	胸高直径 cm	樹高 m	枝下 m	胸高直径 cm	樹高 m	枝下 m	胸高直径 cm	
1 ヲクサギ	12.1	23.9	30	不明			13.0	14.0	33.1						沢のすぐ脇	
1-1 ヲクサギ			-	12.0	28.7		12.0	13.0	30.6	19.3	8.6	32.0	101		1970年 追加	
1-2 ヤマグリ			-	11.0	26.1	70	10.0	12.0	31.8	10.7	2.8	34.5	71		1970年 追加 新歩道 枝下測定位置(以下)	
1-3 ヤマグリ			-	8.0	16.6	40	9.0	9.0	21.3	7.6	3.3	21.0	70		1981年 追加 No.26-1-4 コクサギ 付近	
1-4 コクサギ			-				5.0	6.0	11.8						新歩道 沢のすぐ脇 株立	
2 オニグルミ	10.9	56.7	100	枯れ			5.0	9.9	11.8	7.5	3.2	9.0	100		1981年 追加 新歩道 調査更新	
3 オニグルミ	12.7	32.2	45				21.0	22.0	74.2	19.9	4.8	78.0	174		台地	

No	樹種名	字林小班	1927年調査			1970年調査			1981年調査			1991年調査			2001年調査			備考
			樹高 m	枝下 m	胸高直径 cm	推定 樹齡	樹高 m	枝下 m	胸高直径 cm	推定 樹齡	樹高 m	枝下 m	胸高直径 cm	推定 樹齡	樹高 m	枝下 m	胸高直径 cm	
1	シキミ	堂沢	8.2		20.1	40	不明											造林地内 半クサシ状 衰う 折損 傾く
2	エゴノキ	堂沢	11.8		37.9	60	33.4	103	130	33.4	114	35.0	124	19.9	5.9	52.4	114	2001年追加 №3の変更
3	ミハウツギ	堂沢	4.6		7.0	20	14.3	63	3.0	6.1				3.7	0.9	5.1		根倒れ 幹折れ
3-1	ミハウツギ	堂沢																
4	イイギリ	堂沢	11.8		35.4	40	46.2	83	18.0	49.0	94	49.7	104	14.4	5.9	28.4	71	2001年追加 №3の変更
4-1	アオハダ	堂沢					22.6	40	15.0	23.2	51	25.5	61	10.9	3.2	33.9	80	台地 美林 県道の上
4-2	オオモミジ	堂沢							14.0	22.6	60	29.6	70	17.7	4.8	34.3	80	台地 美林 県道の上
4-3	クリ	堂沢							15.0	23.9	60	30.9	70	20.5	6.9	38.9	114	台地 美林 県道の上
5	ミズキ	堂沢	12.7		26.4	40	38.0	83	18.0	38.2	94	38.5	104	26.8	4.2	53.4	114	台地 衰う やや半枯れ状
6	コナラ	堂沢	12.7		28.7	40	43.0	83	16.0	44.9	94	48.7	104	22.5	7.6	66.2	111	台地
6-1	コナラ	堂沢					48.7	80	15.0	56.1	91	61.1	101					美林の所 境界近し
6-2	クロマツ	堂沢					70.7	90		子一タ無								
7	ウグイスカワ	堂沢	2.4		2.9	20	不明											
8	ホオノキ	堂沢	11.8		17.2	35	36.9	78	17.0	41.4								
9	コナラ	堂沢	12.1		24.5	35	49.4	78	19.5	52.5	89	55.4	99	25.1	8.7	57.9	109	境界よりやや内 根倒れ 三角点33 近く A1小班
9-1	コナラ	堂沢					49.0	75	18.0	52.9	86	52.7	96			枯れ		
9-2	スダジイ	堂沢							16.0	79.7	90	86.1	100	22.6	8.5	91.0	110	三角点33 近く A1小班
9-3	イヌザクラ	堂沢							18.0	37.3	85	41.4	95	23.1	12.2	44.2	105	三角点33 近く A1小班
10	アラカシ	堂沢	10.9		17.8	35	不明											
11	クサキ	堂沢	10.9		60		不明											
11-1	クサキ	堂沢					22.9	60	14.5	25.5	71	28.7	81	16.9	12.8	30.7	91	美林 上方 尾根
12	クリ	堂沢	12.7		22.0	35	枯れ											樹木
13	シラカシ	堂沢	12.7		18.2		46.2			51		55.7		32.4	11.6	62.9	109	
14	ハリギリ	堂沢	12.7		20.7	35	45.2	78	22	49.4	89	55.1	99	23.8	9.3	62.7	109	台地
15	イヌヤブ	堂沢	12.7		17.2		53.5	78	19.0	57.3	89	60.5	99					台地より下
16	シラカシ	堂沢	12.7		28.7	35	31.2			不明								台地やや上方
17	アケボノ	堂沢	8.2		17.8	35	子一タ無			不明								
18	クロマツ	堂沢	23.6		70.1	100	子一タ無			不明								
19	ムクロジ	堂沢	12.7		21.7	35	子一タ無		23.0	54.1	89	58.9	99	30.2	15.1	63.3	109	歩道脇

第 27 林班 II

No.	樹種名	宇林小班	1977年調査			1970年調査			1981年調査			1991年調査			2001年調査			備考	
			樹高 m	枝下 m	胸高直径 cm	推定 樹齡	樹高 m	枝下 m	胸高直径 cm	推定 樹齡	樹高 m	枝下 m	胸高直径 cm	推定 樹齡	樹高 m	枝下 m	胸高直径 cm		推定 樹齡
20	アラカン	壺沢	27A1	9.1	10.0	398	78	16.0	44.6	89	17.0	57.3	89	16.0	1.4	64.5	99	上道(道下)	
20-1	シャヤハイラ	壺沢	27A1	-	20.0	12.1	50	20.0	14.3	61	30.0	14.6	71	-	-	枯れ	-	道下ツガ木へからむ	
20-2	イセカツラ	壺沢	27A1	-	17.0	11.1	50	17.0	11.1	61	20.0	11.5	71	23.4	-	12.3	81	同所のツガにからむ、フジツルも巻きつく	
20-3	ムクノキ	壺沢	27A1	-	16.0	34.1	70	18.0	39.2	81	19.0	42.7	91	19.0	7.6	45.6	101	子イカツラ(10cm)、イセカツラも巻きつく	
21	リンボク	壺沢	27A1	9.1	14.5	不明	不明	20.0	57.6	89	23.0	62.7	99	37.5	11.4	68.3	109	道の下(上道)	
22	シラカシ	壺沢	27A1	14.5	19.5	52.5	78	20.0	-	-	-	-	-	-	-	-	-	竹林近く	
23	シャヤハイラ	壺沢	27A1	14.5	19.5	52.5	78	20.0	-	-	-	-	-	-	-	-	-	-	
24	サルナシ	壺沢	27A1	16.4	20.0	87.6	293	23.0	89.6	304	23.5	89.9	314	30.9	13.3	94.9	324	試験地の反対側	
25	ツガ	壺沢	27A1	16.4	20.0	87.6	293	23.0	89.6	304	23.5	89.9	314	30.9	13.3	94.9	324	No.28-2 ナツグミ(2001年 枯れ) 近く	
26	ゴンズイ	壺沢	27A1	7.3	15.3	不明	不明	-	-	-	-	-	-	-	-	-	-	-	アイノコアカ系
27	アカマツ	壺沢	27A1	18.2	20.0	66.2	80	20.0	不明	-	-	-	-	-	-	-	-	-	-
28	アカマツ	壺沢	27A1	9.1	20.0	66.2	80	20.0	不明	-	-	-	-	-	-	-	-	-	-
29	子イカツラ	壺沢	27A1	9.1	20.0	66.2	80	20.0	不明	-	-	-	-	-	-	-	-	-	-
29	子イカツラ	壺沢	27A1	5.7	4.0	5.7	4.0	4.0	5.7	4.0	4.0	5.7	4.0	4.0	4.0	5.7	4.0	4.0	-

第 28 林班

№	樹種名	字林小班	1927年調査			1970年調査			1981年調査			1991年調査			2001年調査			備考		
			樹高 m	枝下 胸高直徑 cm	推定 樹齡	樹高 m	枝下 胸高直徑 cm	推定 樹齡	樹高 m	枝下 胸高直徑 cm	推定 樹齡	樹高 m	枝下 胸高直徑 cm	推定 樹齡	樹高 m	枝下 胸高直徑 cm	推定 樹齡			
1	モチノキ	前沢	28B1	6.1	13.7	25	9.5	31.8	68	10.0	40.7	79	10.5	44.6	89	15.6	2.0	46.3	99	林班界側
2	ナツメ	前沢	28B1	5.5	-	25	8.0	38.2	68	8.0	39.2	79	9.0	39.8	89	-	-	不明	-	林班界側 三又 又下測定
2-1	イヌザクラ	前沢	28C1	-	-	-	-	-	-	14.0	26.1	40	15.0	32.2	50	24.4	6.4	38.0	60	歩道脇
3	アオハダ	前沢	28B4	7.3	8.0	20	8.0	20.1	63	-	子-夕無	-	-	-	-	-	-	-	-	他6本立
3-1	コンズイ	前沢	28B4	-	-	-	10.0	23.9	40	12.0	25.8	51	13.0	25.8	61	-	-	枯れ	-	台地 カシ樫栽地の中
3-2	ウリカエデ	前沢	28B4	-	-	-	7.0	12.7	40	8.0	12.7	51	-	子-夕無	-	-	-	-	-	台地 カシ樫栽地の中
3-3	イタカシ	前沢	28C2	-	-	-	14.0	56.7	80	16.0	66.6	91	18.0	70.7	101	33.1	2.5	86.1	111	ツジがからむ 沢の上
4	サカキ	前沢	28B1	-	-	-	7.0	14.6	-	7.0	15.0	-	8.5	15.0	-	11.5	2.9	16.5	-	神様有り2本立ち←神様？(2001年) 太い方は枯れ(2001年)
						9.5	10.0	55.4	93	12.0	58.2	104	12.5	59.6	114	11.5	2.9	16.5	-	C1とB1の境付近を降りた前沢落葉林の上

第 29 林班

№	樹種名	字林小班	1927年調査			1970年調査			1981年調査			1991年調査			2001年調査			備考		
			樹高 m	枝下 胸高直徑 cm	推定 樹齡	樹高 m	枝下 胸高直徑 cm	推定 樹齡	樹高 m	枝下 胸高直徑 cm	推定 樹齡	樹高 m	枝下 胸高直徑 cm	推定 樹齡	樹高 m	枝下 胸高直徑 cm	推定 樹齡			
1	ウメ	仲沢	29B1	5.5	19.7	60	2.0	28.7	-	7.0	19.1	114	-	枯れ	-	11.2	3.2	32.4	100	二又 折れ(2.0m) 仲沢の産地 ハツシボク保護区の近く 2001年 再発見
1-1	ハツシボク	仲沢	29B8	-	-	-	6.0	16.2	103	-	-	-	-	-	-	-	-	-	-	-
1-2	ウメ	仲沢	29B1	-	-	-	5.0	7.3	40	-	子-夕無	-	-	-	-	-	-	-	-	二又(0.42m) 測定位置(0.7m) 一部枯れ 直樹はコアで50cmコアより上17cm(2001年)
2	クマシキ	仲沢	29B3	8.2	13.7	20	12.0	41.4	63	14.0	46.5	74	15.0	47.8	84	10.2	2.0	50.0	94	-
2-1	クマシキ	仲沢	29B3	-	-	-	12.0	38.2	60	13.0	42.7	71	14.0	44.6	81	12.0	5.2	46.0	91	-
2-2	ヤマガキ	仲沢	29B5	-	-	-	7.0	11.4	-	7.0	11.5	-	7.0	11.8	-	8.1	-	11.8	81	二又 コナラ・アブキ保護区内
3	クリ	仲沢	29B1	11.8	19.7	20	15.0	21.0	50	16.0	21.3	61	16.5	22.0	71	17.3	10.2	22.0	81	-
3-1	スダジイ	仲沢	29B3	-	-	-	10.0	71.7	90	14.0	83.9	101	15.5	90.9	111	21.1	3.7	99.0	121	-
4	ツリハナ	仲沢	29B1	4.6	4.5	20	4.0	7.7	-	-	-	-	-	-	-	-	-	-	-	-
4-1	ツリハナ	仲沢	29B1	-	-	-	4.0	7.7	30	-	子-夕無	-	-	-	-	-	-	-	-	-
4-2	クリ	仲沢	29B1	-	-	-	4.0	7.7	30	-	子-夕無	-	-	-	-	-	-	-	-	-
5	クマシキ	仲沢	29B8	6.4	8.0	20	15.0	30.3	63	16.0	33.1	74	16.5	35.4	84	11.2	2.2	37.5	94	道上 芯枯れで芯交代
6	クサギ	仲沢	29B1	7.3	14.6	20	15.0	30.3	63	16.0	33.1	74	16.5	35.4	84	11.2	2.2	37.5	94	-
7	ヤマブキ	仲沢	29B1	6.1	11.5	20	15.0	30.3	63	16.0	33.1	74	16.5	35.4	84	11.2	2.2	37.5	94	-
8	アカマツ	仲沢	29B1	12.1	71.0	80	15.0	79.6	143	20.0	87.1	154	20.3	87.1	164	20.8	12.2	87.5	174	1958年 枯れ 境界杭7番より歩道杭N89方向(12m)に 行った道下(30m)の所
9	カヤ	仲沢	29A1	19.1	71.3	100	19.0	79.6	143	20.0	87.1	154	20.3	87.1	164	20.8	12.2	87.5	174	-

第 32 林班 I

No.	樹種名	字林小班	1927年調査			1970年調査			1981年調査			1997年調査			2001年調査			備考	
			樹高 m	枝下 胸高直径 cm	推定 樹齡	樹高 m	枝下 胸高直径 cm	推定 樹齡	樹高 m	枝下 胸高直径 cm	推定 樹齡	樹高 m	枝下 胸高直径 cm	推定 樹齡	樹高 m	枝下 胸高直径 cm	推定 樹齡		
1	ケヤキ		10.9	23.9	35	不明													
2	ホオノキ	濁川	12.7	26.1	35	18.0	35.7	78	19.0	36.9	89	20.0	40.8	99	19.2	9.0	34.0		
2-1	マユミ	大沢又				4.5	9.3	60	6.0	11.1	71	6.5	12.7	81	23.5	5.2	39.0	109	濁川歩道の沢向こう 二又
3	ミツマタ		1.8			4.3	10												
4	フジ			15.6	40														
4-1	フジ					15.0	12.4	40	25.0	18.5	51	25.0	22.3	61					モミにからむ
5	ヒノキ		12.7	36.9	80	22.0	51.0	123	23.0	54.1	134	23.0	56.4	144	23.9	7.6	60.0	154	No. 32-6 ヒノキの沢向こう(大分離れる)
5-1	ヒメコマツ								15.0	60.5									
6	ヒノキ		12.7	18.8	80	14.0	32.2	123	19.0	34.7	134	19.0	38.9	144	18.7	11.8	39.5	154	No. 32-8 ヒノキの下(20m)
7	ヒノキ		12.7	38.9	80														根倒れ
8	ヒノキ		13.6	42.0	80	17.0	44.0	123	17.0	44.6	134	17.0	47.8	144					土地深く傾斜 横曲がり
9	ヒメコマツ		16.3	58.9	90	16.5	63.3	133	17.0	68.2									枯れ
10	アカマツ		12.3	96.2	150														
11	ヤマザクラ		14.5	28.0	40	18.0	65.7	83	20.0	69.1	94	22.0	76.4	104	19.4	6.3	84.0	114	樹勢はくされ 以上では長 マツクイムシによる枯れ
12	ヒメコマツ	大沢又	16.4	43.0	80	15.0	51.0	123											
13	ヒメコマツ	大沢又	14.5	53.2	80	14.5	56.2	123											
14	ヒメコマツ	大沢又	14.5	37.9	60	15.0	39.8	103											
15	ヒメコマツ	大沢又	10.9	28.7	60	18.5	40.9	103											
16	ヒメコマツ	大沢又	14.5	51.0	80	18.0	57.3	123											
17	ヒメコマツ	大沢又	14.5	41.1	60	15.0	45.8	103											
18	ヒメコマツ	大沢又	10.9	30.3	60	15.0	38.2	103	17.0	35.0									モミ側横圧あり 曲り(2m)
19	ヒメコマツ	大沢又	12.7	45.9	80	18.0	51.9	123											
20	ヒメコマツ	大沢又	12.7	26.4	60	16.5	52.2	103	17.0	54.5	114								二又(30m) マツクイムシにより枯れ
21	ヒメコマツ	大沢又	13.6	33.4	60	17.0	41.4	103	18.0	42.7	114	18.0	43.6	124					マツクイムシにより枯れ
22	ヒメコマツ	スミ沢	11.8	25.5	60	18.5	58.9	103	20.0	58.9									マツクイムシによる 根元隣ツガと接合 やや萎う
23	ヒメコマツ	スミ沢	11.8	26.8	60	20.0	51.0	103											
24	ヒメコマツ	スミ沢	12.1	38.9	60	17.5	39.2	103											
25	ヒメコマツ	スミ沢	14.5	40.8	60	18.0	51.0	103											
26	ヒメコマツ	スミ沢	14.5	29.3	60	14.5	35.0	103											
27	ヒメコマツ	スミ沢	14.5	23.9	60	12.0	33.4	103											
28	ヒメコマツ	スミ沢	11.8						8.0	18.8	60	9.0	22.3	70	9.3	3.2	24.2	80	尾根(頂)
28-1	オオノリノキ																		旧樫柱の側
29	ヒメコマツ	スミ沢	12.7	30.3	60	12.7	32.3	103											
30	ヒメコマツ	スミ沢	10.9	23.9	60	12.0	30.3	103											

第 32 林班 II

No.	樹種名	字林小班	1927年調査			1970年調査			1981年調査			1991年調査			2001年調査			備考			
			樹高 m	枝下 胸高直径 cm	推定 樹齡	樹高 m	枝下 胸高直径 cm	推定 樹齡	樹高 m	枝下 胸高直径 cm	推定 樹齡	樹高 m	枝下 胸高直径 cm	推定 樹齡	樹高 m	枝下 胸高直径 cm	推定 樹齡				
31	ヒメコマツ	スミ沢	12.7	40.5	80	15.0	43.3	123	15.5	43.6	144	-	-	-	-	-	不明				
32	ヒメコマツ	スミ沢	11.8	29.3	60	16.0	40.9	103	16.0	50.0	114	16.0	51.9	124	-	-	枯れ	下枝太中部より二又状			
33	ヒメコマツ	スミ沢	10.9	31.5	60	17.5	60.5	103	-	-	-	-	-	-	-	-	-	-			
34	ヒメコマツ	スミ沢	13.6	36.9	60	17.5	39.8	103	-	-	-	-	-	-	-	-	-	-			
35	ヒメコマツ	スミ沢	12.7	30.9	60	17.5	64.6	103	-	-	-	-	-	-	-	-	-	-			
36	ヒメコマツ	スミ沢	10.0	22.3	60	16.5	39.2	103	-	-	-	-	-	-	-	-	-	-			
37	ヒメコマツ	スミ沢	10.0	19.4	60	16.0	62.4	103	10.0	12.7	61	11.0	4.5	13.4	71	8.6	4.5	15.5	枝張り出し多し 根張り 道側へ露出あり		
38-1	モッコク	スミ沢	-	-	-	7.5	10.2	50	20.0	71.7	114	20.0	4.2	76.1	124	-	-	14.1	株立 道下 先枯 途中まで萌芽		
39	ヒメコマツ	スミ沢	9.1	29.0	60	19.0	68.5	103	20.0	71.7	114	20.0	4.2	76.1	124	-	-	-	№32-9よりN方向 歩道10m上 良形樹		
40	ヒメコマツ	スミ沢	10.0	30.6	60	17.5	51.3	103	-	子一欠無	-	20.0	2.0	74.5	104	22.8	2.5	86.6	114	№32-42よりE方向が近く	
41	ケヤキ	大沢又	14.5	29.3	40	18.0	60.2	83	20.0	66.9	94	20.0	8.0	31.5	104	24.5	9.2	30.6	114	大沢又 AR 三角点側歩道 多少破圧	
42	カシカサギ	大沢又	12.7	20.1	40	13.0	30.3	83	15.0	30.3	94	15.0	8.0	31.5	104	24.5	9.2	30.6	114	枝下測定位置(又)	
43	ケヤキ	濁川	14.5	33.4	40	18.0	70.3	83	20.0	78.1	94	20.5	2.0	79.1	104	26.5	3.6	91.2	114	№32-44の左方 道下(歩道杭 P17)	
44	ユズ	濁川	9.1	28.3	40	10.0	32.8	83	10.0	32.8	94	10.0	2.0	33.4	104	11.8	3.0	34.0	114	歩道	
45	スギ	濁川	20.0	55.7	80	25.0	82.2	123	27.0	85.0	134	28.0	8.0	91.2	144	31.8	9.8	95.6	154		
46	ツガ	大沢又	13.6	89.2	250	22.0	99.0	293	23.0	103.2	304	24.0	5.6	111.1	314	26.3	5.1	113.5	324		
47	モミ	大沢又	21.8	139.2	200	27.0	152.9	243	30.0	152.9	254	30.0	4.6	156.1	264	-	-	-	-	枯れ	やや奇形樹 表える
48	ヒイラギ	大沢又	3.0	6.1	15	6.5	15.6	58	6.5	15.6	89	6.5	2.0	15.6	79	5.7	1.3	15.7	89	雑草内となる	
48-1	イヌガシ	大沢又	-	-	-	6.0	11.1	-	7.5	4.0	15.9	6.5	4.0	13.1	-	9.0	2.3	18.4	-		
49	タブノキ	スミ沢	10.0	24.2	35	11.5	38.2	78	13.0	43.0	89	13.0	4.3	99	15.3	9.1	45.7	109	-	歩道3支点の側	
49-1	ヤマザクラ	スミ沢	-	-	-	12.0	34.7	60	15.0	43.0	71	16.0	4.9	81	20.5	3.3	51.0	91	-		
49-2	アスキナシ	スミ沢	-	-	-	-	-	-	11.0	26.1	80	11.0	2.0	70	12.9	3.0	31.5	80	-		
50	ケヤキ	スミ沢	14.5	49.4	80	-	-	-	-	-	-	-	-	-	-	-	-	-	-	-	
51	モミ	スミ沢	23.6	115.6	90	27.0	138.5	133	15.0	140.0	144	15.0	10.0	143.0	154	31.9	12.7	145.0	164	折れ	
51-1	ヒメコマツ	スミ沢	-	-	-	15.0	26.4	71	16.0	4.0	30.3	81	14.2	5.3	31.0	91	-	-	-	-	

第 36 林班

No.	樹種名	字林小班	1927年調査			1970年調査			1981年調査			1991年調査			2001年調査			備考			
			樹高 m	枝下 胸高直径 cm	推定 樹齡	樹高 m	枝下 胸高直径 cm	推定 樹齡	樹高 m	枝下 胸高直径 cm	推定 樹齡	樹高 m	枝下 胸高直径 cm	推定 樹齡	樹高 m	枝下 胸高直径 cm	推定 樹齡				
1	イヌザクラ	真根沢	10.0	22.9	30	13.0	10.9	73	15.6	49.4	84	17.0	7.0	51.0	94	17.0	6.0	24.5	104	沢方向に傾く 搬圧	
2	ウツギ	真根沢	11.8	14.6	30	14.0	30.6	73	14.0	33.1	84	16.0	8.0	35.0	94	16.0	10.0	54.5	104		
3	アカシデ	真根沢	12.2	15.3	30	12.0	25.5	73		枯れ											
3-1	カゴノキ	真根沢				12.0	22.0	70	15.0	26.3	81	17.0	8.0	23.6	91	17.0	8.0	25.5	101		
3-2	オオモミジ	真根沢				11.0	25.5	70	13.5	28.7	81	14.0	3.0	31.8	91	14.0	3.0	31.5	101		
4	クワ	真根沢	9.1	21.0	30		枯れ														
5	ネムノキ	真根沢	7.3	15.0	30		枯れ														
6	ハイノキ	真根沢	7.3	11.5	25		枯れ														
6-1	カカネ杉	真根沢	36B2																	1970年 追加 株立(2本) 枯れ(1本)	
7	スギ	真根沢	36B2	18.2	63.7	90	23.0	92.4	133	24.0	93.0	144	27.0	8.0	101.0	154	27.0	8.0	108.5		164
8	イタヤシ	真根沢	36B2	9.1	16.2	30	16.5	36.3	73	18.5	43.0	84	20.0	6.0	47.5	94	25.4	5.7	50.1	104	川辺右岸 絶壁
9	シバヤナギ	舊蒲沢	4.6	9.3	15			不明													
10	ケヤキ	舊蒲沢	36C12-3	10.0	35.4	40	16.0	39.5	83	21.0	70.1	94	22.0	4.0	73.2	104	22.0	4.0	79.0	114	
10-1	ツバキ	舊蒲沢				12.0	8.2	60		子一欠無											
11	コウゾ	舊蒲沢		3.0		15		枯れ													
12	コウゾ	舊蒲沢		4.6		20		枯れ													
13	モミ	舊蒲沢	36C12-3	17.3	70.1	90	21.0	86.0	133	22.5	91.7	144	25.0	4.6	97.9	154	25.0	4.6	99.0	164	舊蒲沢3本モミ
14	モミ	舊蒲沢	36C12-3	17.3	78.0	90	22.0	97.1	133	22.0	104.4	144	25.0	4.0	112.4	154	25.0	4.0	95.0	164	
15	モミ	舊蒲沢	36C12-3	14.5	81.2	90	20.0	79.6	133	24.0	87.6	144	24.0	4.6	90.7	154	24.0	6.0	114.0	164	舊蒲沢3本モミ 右方最大幹 三又分岐 明治37年 植栽のもの 分岐下(地上50cm)
16	シヤクガリス	舊蒲沢	36C11	8.2	35.4	24	19.0	39.8	67	21.0	48.7	78	25.0	3.2	125.1	88	26.0	3.2	129.0	98	
17	メギ	舊蒲沢		2.1	24.2	10	19.0	35.0	67	21.0	48.7	78	25.0	3.2	125.1	88	26.0	3.2	129.0		

第 37 林班

No.	樹 種 名	宇林小班	1927年調査			1970年調査			1981年調査			1991年調査			2001年調査			備 考		
			樹高 m	枝下 胸高直径 cm	推定 樹齡	樹高 m	枝下 胸高直径 cm	推定 樹齡	樹高 m	枝下 胸高直径 cm	推定 樹齡	樹高 m	枝下 胸高直径 cm	推定 樹齡	樹高 m	枝下 胸高直径 cm	推定 樹齡			
1	イイギリ	37B1	13.6	21.7	30	1.5	38.2	73	子一タ無	25.5	40	15.0	6.0	36.3	50	11.0	6.0	31.0	60	下部ややくされ有り 1970年 追加
1-1	イイギリ	37B1	-	-	30	-	-	-	枯れ	-	-	-	-	-	-	-	-	-	-	-
2	クリ	37B1	11.8	27.1	30	8.0	15.3	30	子一タ無	-	-	-	-	-	-	-	-	-	-	-
2-1	クリ	37B1	-	-	30	-	-	-	子一タ無	-	-	-	-	-	-	-	-	-	-	-
3	クマシズキ	37B1	9.1	17.8	30	13.0	17.2	73	31.8	20.1	84	18.0	3.0	22.9	94	18.0	2.5	22.5	104	二叉(根元)
4	イタヤカシ	37B1	11.8	20.4	30	16.0	40.9	73	18.0	51.0	84	20.0	2.5	54.5	94	20.0	6.0	56.5	104	-
5	リウウブ	37B1	7.3	-	30	-	不明	-	-	-	-	-	-	-	-	-	-	-	-	-
6	カクレミノ	37B1	6.4	-	30	-	枯れ	-	-	-	-	-	-	-	-	-	-	-	-	-
7	シナノキ	37B1	5.5	18.5	20	10.0	23.9	-	14.0	25.8	74	16.0	3.0	29.0	-	12.9	2.3	31.5	94	株立(2本)
7-1	ヒイラギ	37C7	5.5	11.5	20	10.0	19.7	63	14.0	21.7	74	15.0	5.0	24.8	84	16.0	5.5	28.0	-	1970年 追加 二叉(1.7m)
8	イヌツゲ	37B1	2.4	11.5	20	3.0	6.4	25	7.0	10.2	36	7.0	1.3	17.8	46	5.9	1.7	12.4	56	-

第 38 林班

No.	樹 種 名	宇林小班	1927年調査			1970年調査			1981年調査			1991年調査			2001年調査			備 考		
			樹高 m	枝下 胸高直径 cm	推定 樹齡	樹高 m	枝下 胸高直径 cm	推定 樹齡	樹高 m	枝下 胸高直径 cm	推定 樹齡	樹高 m	枝下 胸高直径 cm	推定 樹齡	樹高 m	枝下 胸高直径 cm	推定 樹齡			
1	ツハネカシ	38C1	5.5	13.7	40	9.0	28.7	83	10.0	35.7	94	12.0	3.0	40.8	104	13.0	3.0	45.0	114	本沢の入口
2	イヌシデ	38C1	13.6	23.6	40	14.0	37.9	83	16.0	42.4	94	16.0	2.0	45.9	104	16.0	3.0	48.0	114	構想した 谷より5mの所 谷に向かって傾斜 谷にあり 根節露出 倒木状
3	アカシデ	38C1	12.7	17.8	40	13.0	33.1	83	-	子一タ無	-	-	-	-	-	-	-	-	-	-
4	シラキ	38C1	7.3	12.4	40	-	枯れ	-	-	-	-	-	-	-	-	-	-	-	-	-
5	イヌブナ	38C1	5.5	12.4	40	-	子一タ無	-	-	-	-	-	-	-	-	-	-	-	-	-
5-1	イヌブナ	38C1	-	-	40	2.5	2.0	8	6.5	10.5	19	6.5	1.4	12.7	29	7.5	2.0	13.0	39	伐木より萌芽 他5本 1970年 追加 モミに被圧
6	イイギリ	38C7	16.4	26.1	40	9.0	31.5	83	9.0	35.7	94	9.0	3.0	43.3	104	-	-	-	-	-
7	カクレミノ	38C7	4.9	16.2	40	6.0	11.5	-	7.5	12.1	-	7.5	3.5	12.1	89	7.5	3.0	11.6	99	やや被圧木 下段は枯れ
8	イヌツゲ	38B	2.4	5.7	25	6.0	11.5	68	7.5	11.5	79	7.5	3.5	12.1	89	7.5	3.0	11.6	99	やや被圧木 下段は枯れ
9	カクレミノ	38C4	6.7	24.2	40	8.0	37.6	83	8.0	37.6	94	11.0	2.7	39.8	104	12.0	2.9	40.5	114	歩道側 スキ-ヒノキに被圧

第 41 林班 I

No.	樹種名	字林小班	1927年調査			1970年調査			1981年調査			1991年調査			2001年調査			備考
			樹高 m	枝下 胸高直径 cm	推定 樹齡	樹高 m	枝下 胸高直径 cm	推定 樹齡	樹高 m	枝下 胸高直径 cm	推定 樹齡	樹高 m	枝下 胸高直径 cm	推定 樹齡	樹高 m	枝下 胸高直径 cm	推定 樹齡	
1	アカガシ	飛越	9.1	94.9	80	不明	-	-	-	-	-	-	-	-	-	-	-	-
2	クロモジ	豊沙門	3.6	4.8	15	旧枯れ	-	-	-	-	-	-	-	-	-	-	-	-
3	サンショウ	豊沙門	6.4	20	20	旧枯れ	-	-	-	-	-	-	-	-	-	-	-	-
4	ミヤマタ	豊沙門	2.4	2.4	20	不明	-	-	-	-	-	-	-	-	-	-	-	-
5	コシロガシ	豊沙門	1.2	20	20	不明	-	-	-	-	-	-	-	-	-	-	-	-
6	ヤブツバキ	豊沙門	10.9	11.8	30	31.2	73	84	90	4.0	31.2	94	9.0	4.0	30.5	104	わずかに生きている	
7	スギ	豊沙門	23.6	58.9	285	旧枯れ	-	-	-	-	-	-	-	-	-	-	-	旧枯れまたは伐
8	スギ	豊沙門	23.6	86.0	285	旧枯れ	-	-	-	-	-	-	-	-	-	-	-	旧枯れまたは伐
9	スギ	豊沙門	27.3	90.8	285	旧枯れ	-	-	-	-	-	-	-	-	-	-	-	旧枯れまたは伐
10	スギ	豊沙門	23.6	183.4	285	旧枯れ	-	-	-	-	-	-	-	-	-	-	-	旧枯れまたは伐
11	スギ	豊沙門	25.5	127.0	265	旧枯れ	-	-	-	-	-	-	-	-	-	-	-	旧枯れまたは伐
12	スギ	豊沙門	24.5	155.7	285	17.0	163.0	308	17.0	10.0	163.0	329	17.4	4.5	61.0	154	枝わずかに生きている	
13	スギ	豊沙門	24.5	143.3	265	旧枯れ	-	-	-	-	-	-	-	-	-	-	-	風乾木並びに目標木の代表的なものとした
14	スギ	豊沙門	20.9	167.8	265	旧枯れ	-	-	-	-	-	-	-	-	-	-	-	旧枯れまたは伐
15	スギ	豊沙門	20.9	162.7	265	旧枯れ	-	-	-	-	-	-	-	-	-	-	-	旧枯れまたは伐
16	スギ	豊沙門	20.0	128.3	265	旧枯れ	-	-	-	-	-	-	-	-	-	-	-	旧枯れまたは伐
17	カクレミノ	浅間山	8.2	24.8	60	41.4	103	114	10.0	50.6	124	25.8	12.3	80.0	151	1970年追加 通直良木 歩道下NE方向(10m)		
17-1	イチイガシ	浅間山	41A	-	21.0	75.8	120	230	27.0	78.1	141	17.4	4.5	61.0	154	1970年追加 通直良木 歩道下NE方向(10m)		
18	オオモミジ	浅間山	41A	14.2	43.0	80	50.3	123	17.0	54.8	134	17.0	5.5	57.0	144	134	モミがかぶさっている	
19	シヤンボク	浅間山	41A	8.2	16.9	60	不明	-	-	-	-	-	-	-	-	-	-	モミがかぶさっている
20	モッコク	浅間山	41A	9.1	20.1	60	26.4	103	11.0	27.4	114	11.0	4.0	29.0	124	134	モミがかぶさっている	
21	アゼビ	浅間山	41A	6.4	20.1	60	18.5	103	7.0	18.5	114	7.0	-	19.7	124	134	モミがかぶさっている	
22	ヒイラギ	浅間山	41A	8.2	11.8	60	枯れ	-	-	-	-	-	-	-	-	-	-	モミがかぶさっている
23	モッコク	浅間山	41A	10.9	23.9	60	23.9	103	12.0	24.8	114	12.0	4.0	26.1	124	134	二又 ツガがかぶさっている 2本	
24	シヤンボク	浅間山	41A	9.1	15.6	60	16.9	103	7.0	子一タ無	-	-	-	-	-	-	-	先端やや枯れ 傾斜木
24-1	カサネギ	浅間山	41A	-	14.6	80	31.2	100	12.0	31.2	111	12.0	-	31.2	121	-	-	No.24の反対側 道の左約3m 1970年追加
25	サカキ	浅間山	41A	10.9	32.8	80	34.1	123	12.0	34.4	134	12.0	-	34.7	144	134	下右宮前 No.25-1 1970年追加	
25-1	ツルマサキ	浅間山	41A	-	31.5	60	7.7	40	15.0	8.6	51	15.0	-	9.2	61	134	-	No.25より左斜め下10m ケヤキにからむ
26	ヒサカキ	浅間山	41A	12.1	17.8	60	不明	-	-	-	-	-	-	-	-	-	-	-

第 42 林班 I

No.	樹種名	字林小班	1927年調査			1970年調査			1981年調査			1981年調査			2001年調査			備考		
			樹高 m	枝下 m	胸高直径 cm	推定 樹齡	樹高 m	枝下 m	胸高直径 cm	推定 樹齡	樹高 m	枝下 m	胸高直径 cm	推定 樹齡	樹高 m	枝下 m	胸高直径 cm		推定 樹齡	
1	モッコク	大降東	4.6	33.4	60	6.0	20.7	21.7	8.0	3.0	25.2	8.0	3.0	25.2	8.0	20.0	134	太い方が傾斜木となりその幹より萌芽する		
2	ヤブツバキ	大見山	4.6	12.4	20	4.8	31.2	32.5	6.5	1.0	36.9	7.0	1.0	36.9	7.0	34.3	不明	県道上(吹付)境界付近 県道下		
2-1	アセビ	大見山	-	-	-	4.0	19.7	13.4	6.0	6.0	13.4	6.6	6.6	13.4	6.6	13.4	81	不明	県道下 二又(0.6m) 1970年 追加	
3	マルハアザミ	大見山	6.4	13.4	20	8.0	10.5	11.8	7.0	2.5	15.6	7.0	2.5	15.6	7.0	1.7	190	94	歩道上 二又 枯れ(太い方)	
4	ハコネカツキ	大見山	5.5	10.4	20	8.0	9.9	19.7	7.0	5.1	20.1	7.0	5.1	20.1	7.0	18.5	71	歩道下 枯れ(太い方)		
5	キフチ	大見山	5.5	-	20	8.0	51.0	53.5	11.0	1.5	57.6	11.0	1.5	57.6	11.0	59.5	101	分岐多数(1.5m) 1970年 追加		
5-2	ツルグミ	大見山	-	-	-	8.0	38.2	45.5	17.0	8.0	70.1	17.0	8.0	70.1	17.0	8.0	73.0	134	2本いっしょに測定 他に1本有り	
5-3	ヤマモモ	大見山	-	-	-	8.0	70.1	73.2	17.0	6.0	79.0	19.0	6.0	79.0	19.0	6.0	82.0	131	株立(3本) 根元 樹勢不良 腐れ	
6	ガマズミ	大降西	3.0	-	20	6.0	25.2	25.2	7.0	4.0	27.7	7.0	4.0	27.7	7.0	5.1	23.0	131	県道下 二又	
7	ヤマザクラ	独鈷山	14.5	60	60	15.0	38.2	48.8	9.0	4.0	37.6	16.0	4.0	37.6	16.0	3.6	41.0	70	県道の所 株立(3本) つる	
7-1	ウツクシ	独鈷山	-	-	-	15.0	70.1	73.2	17.0	6.0	79.0	19.0	6.0	79.0	19.0	6.0	82.0	131	株立(3本) 根元 樹勢不良 腐れ	
7-2	ウツクシ	独鈷山	-	-	-	15.0	58.6	58.6	18.0	7.0	25.2	16.0	4.0	37.6	16.0	4.0	48.7	104	株立(3本) 根元 樹勢不良 腐れ	
7-3	シヤンホ	独鈷山	-	-	-	6.0	25.2	25.2	7.0	4.0	27.7	7.0	4.0	27.7	7.0	5.1	23.0	131	県道下 二又	
7-4	イチイガシ	独鈷山	-	-	-	9.0	21.3	46.8	9.0	4.0	48.7	12.0	4.0	48.7	12.0	4.0	48.0	114	株立(3本)	
8	ウハネカシ	独鈷山	9.0	21.3	40	9.0	43.0	48.8	9.0	4.0	48.7	12.0	4.0	48.7	12.0	4.0	48.0	114	株立(3本)	
9	ネジキ	独鈷山	6.4	8.9	30	8.0	31.2	32.8	11.0	8.0	49.7	16.0	8.0	49.7	16.0	9.0	50.5	174	株立(3本)	
10	カヤ	独鈷山	13.6	45.9	100	14.0	48.1	48.4	14.0	14.0	154	16.0	8.0	49.7	16.0	9.0	50.5	174	株立(3本)	
11	アオハダ	独鈷山	9.1	13.7	30	10.0	31.2	32.8	11.0	3.0	35.0	15.0	3.0	35.0	15.0	2.0	35.7	114	株立(3本)	
12	サカキ	独鈷山	7.3	26.1	40	10.0	28.7	29.3	11.0	6.0	17.8	13.0	6.0	17.8	13.0	4.4	30.5	111	2本株立ち 1970年 追加	
12-1	カゴノキ	独鈷山	-	-	-	8.0	16.2	16.6	11.0	23.0	141.0	24.0	6.0	143.0	21.4	24.0	8.0	145.0	224	2本株立ち 1970年 追加
13	モミ	独鈷山	21.8	123.6	150	23.0	130.6	141.0	23.0	23.0	214	24.0	6.0	143.0	21.4	24.0	8.0	145.0	224	2本株立ち 1970年 追加
14	ヤブツバキ	独鈷山	10.0	21.7	40	13.0	23.6	38.2	16.0	16.0	38.2	11.0	18.0	2.0	61.5	121	131	分幹 奇形木 2mの所より二又 1970年 追加		
14-1	イチイガシ	独鈷山	-	-	-	15.0	38.2	38.2	100	83	38.2	100	83	38.2	100	83	38.2	100	83	
15	ウツクシ	独鈷山	12.7	28.7	40	13.0	50.3	51.0	94	18.0	4.0	52.5	104	18.5	5.0	54.0	114	114	114	
16	スダジイ	独鈷山	12.1	42.7	50	7.0	55.7	55.7	93	93	55.7	93	93	55.7	93	93	55.7	93	93	県道上方 先端枯れ 衰え気味
17	スダジイ	独鈷山	13.6	85.4	100	14.0	89.2	89.2	143	143	89.2	143	143	89.2	143	143	89.2	143	143	県道上方

第 43 林班

No.	樹種名	李林小班	1927年調査			1970年調査			1981年調査			1991年調査			2001年調査			備考	
			樹高 m	枝下 胸高直徑 cm	推定 樹齡	樹高 m	枝下 胸高直徑 cm	推定 樹齡	樹高 m	枝下 胸高直徑 cm	推定 樹齡	樹高 m	枝下 胸高直徑 cm	推定 樹齡	樹高 m	枝下 胸高直徑 cm	推定 樹齡		
1	スギ	一杯水	16.4	80.9	250														
2	スギ	一杯水		70.1		枯れ													
3	スギ	一杯水	16.4	70.1	250	枯れ													
3-1	カマツカ	一杯水	10.9	40.1	250	枯れ												2001年 追加	
4	シヤムホ	一杯水	7.3	12.4	30	不明													
5	ワケウチガシ	一杯水	14.5	22.6	30	不明													
6	ムクロジ	桜ヶ尾	18.2	41.1	75	54.8	118	200	57.3	129	140	58.9	139					幹にキツタ巻きつく 周囲12cm 長さ10m	
7	イチイガシ	桜ヶ尾	8.2	52.5	60	70.0	103	190	77.0	114	210	81.9	124	26.3	3.6	85.0	134		
8	ケヤキ	桜ヶ尾	17.3		75	旧伐													
9	カゴノキ	桜ヶ尾	13.6	25.2	60	枯れ													
9-1	カサネギ	桜ヶ尾				52.5	100	150	56.7	111	150	57.3	121	16.1	5.0	63.0	131	1970年 追加	
9-2	サカキ	桜ヶ尾						120	33.1	70	120	30	33.1	80				1981年 追加	
10	モチノキ	梨ノ木台				33.1		110	34.7		110	1.6	35.7	9.5	1.5	38.0			
11	スギ	梨ノ木台	6.1	31.8	60	18.2	103	90	17.8	90	2.5	18.5	12.5	3.5	22.0			芯折れ 樹勢不良	
12	スギ	梨ノ木台	14.5	43.3	80	68.8	123	18.5	72.3	134	18.5	80	74.8	144	16.5	8.0	77.0	155	旧通称裏書所3本杉 歩道沿い 旧着所跡地
13	スギ	梨ノ木台	17.3	49.4	80	60.8	123	200	62.7	134	200	65.9	144	200	6.6	71.5	155	旧通称裏書所3本杉	
14	ナツグミ	梨ノ木台		20.7		56.4	123	160	58.3	134	160	61.1	144	16.0	7.0	63.5	155	旧通称裏書所3本杉	
15	ケヤキ	梨ノ木台	4.6	19.7	30	不明													
16	ムラサキバ	桜ヶ尾	4.6		30	旧伐													
17	イチイガシ	桜ヶ尾	7.3	15.6		43.3		160	46.2		7.0	46.8		17.1	8.5	47.0	104	元二本の萌芽樹と同載あり 現在二又木状	
18	イイギリ	梨ノ木台	4.6	12.7	30	37.3	73	160	41.4	84	160	40	43.9	17.2	4.3	61.0			
19	クサギ	桜ヶ尾			25	枯れ													
19-1	タミシ籽ハナ	桜ヶ尾				9.5	30	50	10.2	41	50	10.1	51	7.1	3.0	11.2	61	キンツルシ歩道沿い 1970年 追加	
19-2	ツルグミ	桜ヶ尾				7.3	40		子一タ無									キンツルシ歩道沿い	
19-3	フジ	桜ヶ尾				7.3	20		子一タ無									2001年 萌芽見	
20	ムクロジ	桜ヶ尾	4.6	31.8	75	39.8	180	180	42.7		180	100	45.5					不明	
21	材籽バ	桜ヶ尾				48.3	118	180	51.0	129	200	100	53.2	139				不明	
						33.8	73	150	37.3	84	150	9.0	38.2	94				不明	
																		No.43-6ムクロジのやや上方 スギのやや椽正 歩道より東へ(10m) 枝(13m) その上測定	

No.	樹 種 名	字林小班	1927年調査			1970年調査			1981年調査			1991年調査			2001年調査			備 考	
			樹高 m	枝下 胸高直径 cm	推定 樹齡	樹高 m	枝下 胸高直径 cm	推定 樹齡	樹高 m	枝下 胸高直径 cm	推定 樹齡	樹高 m	枝下 胸高直径 cm	推定 樹齡	樹高 m	枝下 胸高直径 cm	推定 樹齡		
1	マユミ	山ノ神下	2.4	5.7	20	6.4													
2	アセビ	キンツルシ	4.6	11.8	35	枯れ													
3	スダジイ	キンツルシ	13.6	29.0	35	枯れ	13.6	60.8	78	65.6	89	14.5	5.0	66.9	99	15.1	5.1	76.0	109
4	ツルグミ	キンツルシ				不明													
4-1	タシナギハナ	キンツルシ				子一タ無	7.0	9.5	40	10.2	51	7.0	3.0	11.1	61				1970年 追加
5	バクチノキ	東漢沢	8.8	8.9	89					10.5									
		44C3a	8.8	9.3	93														
6	タシナギハナ	キンツルシ	8.8	7.7	30	17.8	73	15.0	84	24.8	84	16.0	9.0	29.0	94				不明
6-1	カマツカ	キンツルシ	3.9	7.3	30	不明													
7	タシナギハナ	キンツルシ	6.1	11.1	30	不明	6.0	6.4	30	6.4	41	8.0	0.8	6.7	51				不明
8	ハリハリノキ	大窪	5.5	13.4	30	不明													
9	ツルハシ	大窪		10.8	30	不明													
9-1	ツルハシ	大窪		4.5	20	不明													
		44C13	5.0	2.2	10	5.0	2.2	10	21	2.2	21	5.0	1.0	3.0	31	4.0	2.0	4.1	1970年 新しいもの スギに被圧

第 45 林班 I

№	樹種名	学林小班	1927年調査			1970年調査			1981年調査			1991年調査			2001年調査			備考		
			樹高 m	枝下 m	胸高直径 cm	樹高 m	枝下 m	胸高直径 cm	樹高 m	枝下 m	胸高直径 cm	樹高 m	枝下 m	胸高直径 cm	樹高 m	枝下 m	胸高直径 cm			
1	ケヤキ	清澄	12.7	56.1	123	17.5	71.3	134	17.5	74.8	144	17.5	1.5	77.0	154	17.5	1.5	77.0	154	歩道下
1-1	マサキ	清澄		50.3																1970年追加 枝下高は低木のため未測定
2	マユミ	清澄	3.6	-	不明	2.0	8.0		2.0	8.3										
3	ヤマツツジ	清澄	3.0	8.2	不明	5.0	9.5	30												
3-1	軽米ミヅ	清澄		-	不明	6.0	14.3	20												
3-2	クリ	清澄		-	不明	20.0	172.0	243												
4	クロマツ	松ノ台	20.0	185.9	200	5.0	12.1	30	6.0	12.0	41	6.0	12.0	6.0	13.0	61				1970年追加 歩道沿い
4-1	カマツカ	松ノ台		-	不明	27.1	30	180												
5	エノキ	松ノ台	14.5	7.3	59.6	100	63.7	73												
6	クロマツ	南沢	18.2	102.5	150	8.0	11.1	30	7.5	11.5	41	7.5								
7	クロマツ	七曲	3.0	28.7	20	99.7	63	34.0	103.5	74	38.0	116.2	84	39.0	120.0	130.0	94			国内樹木ではないため保護樹解除
8	セバシロイ	七曲		-	不明	8.0	11.1	30												1970年追加 4本立て下から右端
8-1	ユズ	七曲		-	不明	8.6	30													
9	キツタ	七曲	4.6	5.4	15	5.0	6.1	58												
10	ヤブコハシ	南沢	3.0	4.3	10															
11	ワザンゾウ	栗ヶ沢	14.5	24.2	60	14.5	27.1	103	14.5	27.1	114	17.0								沢枝橋の縁 他萌芽小木本
12	リボウ	武者戸		-	不明	31.2														
13	イチイガシ	武者戸	12.0	20.4	60	16.0	32.2	103	16.0	32.5	114	18.0	16.5	9.3	80.0	134				奇形木 二又部の上方を測定 腐れ
13-1	イチイガシ	武者戸		-	不明	17.0	32.8	100	18.0	32.8	111	19.0	20.3	8.9	36.0	131				1970年追加 腐れ
14	カゴノキ	武者戸	9.1	22.6	60	12.5	35.4	103	13.0	36.0	114	14.0	15.0	4.6	37.0	134				1970年追加 測定箇所(2本立の下)
15	エノキ	武者戸	13.6	37.6	60	19.0	60.2	103	20.0	63.7	114	22.0	26.9	7.9	70.0	134				栗ヶ沢歩道入口近く 左側
15-1	カササギ	武者戸		-	不明	13.5	27.7	50												
15-2	バクチノキ	栗ヶ沢		-	不明	11.0	19.7	50	10.0	23.6	61	11.0	21.3	4.5	34.0	81				1970年追加 梢枯損
15-3	バクチノキ	栗ヶ沢		-	不明	8.0	11.8	20	8.0	21.7	31	11.0	19.5	2.2	35.0	51				1970年追加 他萌芽木(15cm)
15-4	カササギ	栗ヶ沢		-	不明	10.0	23.2		10.0	23.2		18.0								不明
15-5	ワザンゾウ	栗ヶ沢		-	不明							4.0								不明
16	シラキ	栗ヶ沢	9.7	17.5	30															
17	ネムノキ	武者戸	7.3	20.1	30															
18	ヤブコハシ	武者戸	5.5	10.2	30	5.5	14.6	63	5.5	16.6	74	6.0	7.1	2.3	11.5	94				測定箇所(又下) 境界線 537 の所
18-1	ヤブコハシ	武者戸		-	不明															
19	カクレミノ	武者戸	6.4	26.4	30	4.0	15.6	60	9.0	8.9	71	9.0								不明
20	ヤマボウシ	武者戸	6.4	14.0	30	8.0	17.8	73	9.0	18.8	84	10.0	13.1	4.2	20.3	104				1970年追加 測定箇所(又下) 被圧あり

第 46 林班

I

No.	樹種名	学林小班	1927年調査			1970年調査			1981年調査			1991年調査			2004年調査			備考			
			樹高 m	枝下 胸高直径 cm	推定 樹齡	樹高 m	枝下 胸高直径 cm	推定 樹齡	樹高 m	枝下 胸高直径 cm	推定 樹齡	樹高 m	枝下 胸高直径 cm	推定 樹齡	樹高 m	枝下 胸高直径 cm	推定 樹齡				
1	モミ	一杯水	12.7	92.7	150	-	-	-	-	-	-	-	-	-	-	-	-	-	-		
2	マルバタマ	一杯水	3.6	7.0	20	子一タ無	-	-	-	-	-	-	-	-	-	-	-	-	-	-	
3	ツバハナシ	一杯水	5.5	12.4	25	子一タ無	35.7	68	11.0	36.3	79	38.9	89	13.4	3.8	42.0	99	-	-	1970年 追加	
3-1	材カシロキ	一杯水	-	-	-	子一タ無	18.8	50	-	子一タ無	37.6	41.1	96	11.5	2.5	44.0	109	-	-	向かって左 境界線277より下方 NW方向(30m)	
4	材カシロキ	一杯水	8.2	17.2	35	子一タ無	34.7	78	14.0	36.0	89	37.6	99	16.0	-	-	-	-	-	-	
5	コマギ	一杯水	7.3	17.8	35	子一タ無	33.4	78	14.0	36.0	89	37.6	99	-	-	-	-	-	-	-	
6	コマギ	一杯水	2.1	5.1	5	子一タ無	-	-	-	-	-	-	-	-	-	-	-	-	-	-	
7	コマギ	大平	6.4	13.0	25	子一タ無	-	-	-	-	-	-	-	-	-	-	-	-	-	-	
8	コマギ	大平	6.4	18.2	25	子一タ無	-	-	-	-	-	-	-	-	-	-	-	-	-	-	
9	コマギ	大平	5.5	8.2	25	子一タ無	-	-	-	-	-	-	-	-	-	-	-	-	-	-	
10	ヤマナラシ	大平	8.2	13.0	35	子一タ無	17.0	78	12.0	17.2	89	13.0	99	-	-	-	-	-	-	保護区内	
10-1	ヤマナラシ	足谷	-	-	-	13.4	75	11.5	13.4	86	11.5	20.1	96	5.2	4.3	22.0	106	-	-	1970年 追加 被圧により衰え 傾斜木	
10-2	クロハイ	足谷	-	-	-	26.8	75	10.0	27.7	86	12.0	29.3	96	-	-	-	-	-	-	1970年 追加 カーブの所 道下	
10-3	材カシロキ	戸立	-	-	-	-	-	14.5	14.5	28.7	70	30.6	80	-	-	-	-	-	-	1981年 追加	
11	ヒメスリハ	足谷	7.3	11.5	35	不明	-	-	-	-	-	-	-	-	-	-	-	-	-	-	
12	カゴノキ	足谷	9.1	15.0	35	不明	-	-	-	-	-	-	-	-	-	-	-	-	-	-	
12-1	アセビ	足谷	-	-	-	18.2	75	10.0	27.7	86	10.0	27.7	96	6.8	2.1	27.7	106	-	-	マツ枝が折れ上に掛かる。歩道杭 W17 付近	
13	ハイノキ	足谷	9.1	24.5	35	不明	-	-	-	-	-	-	-	-	-	-	-	-	-	-	
14	ヒメスリハ	足谷	5.5	14.6	35	不明	-	-	-	-	-	-	-	-	-	-	-	-	-	-	
14-1	ヒメスリハ	足谷	-	-	-	27.4	75	9.0	25.0	86	10.0	29.9	96	10.0	3.6	32.0	106	-	-	1970年 追加 歩道杭 W19 付近	
15	ズミ	足谷	12.1	13.0	35	枯れ	-	-	-	-	-	-	-	-	-	-	-	-	-	-	
16	ウツノミ	足谷	-	3.2	30	枯れ	-	-	-	-	-	-	-	-	-	-	-	-	-	-	
17	シロダモ	大平	7.3	14.3	25	根倒れ	-	-	-	-	-	-	-	-	-	-	-	-	-	-	
18	カマツカ	大平	6.4	6.7	25	不明	-	-	-	-	-	-	-	-	-	-	-	-	-	-	
19	ガマズミ	大平	4.6	6.7	25	不明	-	-	-	-	-	-	-	-	-	-	-	-	-	-	
20	タブノキ	大平	8.2	20.1	25	不明	33.0	68	10.5	33.4	79	34.4	89	-	-	-	-	-	-	-	
21	ハハリノキ	大平	0.6	14.3	-	18.8	25	7.0	25.5	68	29.3	79	10.0	11.0	3.0	37.0	99	-	-	総壁	
22	クマヤナギ	観治坂	6.4	18.8	25	不明	-	-	-	-	-	-	-	-	-	-	-	-	-	-	
23	ウツノミ	観治坂	11.8	30.9	35	44.6	78	15.0	45.9	89	17.0	49.4	99	15.6	4.5	43.0	109	-	-	キツタ(20cm)まきつく	
23-1	ホルノキ	観治坂	-	-	-	-	-	-	-	-	-	-	-	-	-	-	-	-	-	-	1991年 追加
23-2	シヤクハナ	戸立	-	-	-	-	-	-	-	-	-	-	-	-	-	-	-	-	-	-	1991年 追加

第 47 林班 I

No.	樹 種 名	字林小班	1970年調査			1971年調査			1972年調査			1973年調査			1974年調査			1975年調査			備 考				
			樹高 m	枝下 m	胸高直径 cm	推定 樹齡	樹高 m	枝下 m	胸高直径 cm	推定 樹齡	樹高 m	枝下 m	胸高直径 cm	推定 樹齡	樹高 m	枝下 m	胸高直径 cm	推定 樹齡	樹高 m	枝下 m		胸高直径 cm	推定 樹齡		
1	イヌガヤ	鍍治坂	47A	4.6	12.7	30	6.0	21.0	73	7.0	84	21.7	84	7.0	22.3	94	不明	不明	不明	不明	不明	不明	不明	不明	
2	ネズミサシ	鍍治坂	47A	9.1	43.0	100	9.0	46.2	143	12.0	154	46.8	154	12.0	48.4	164	48.0	174	48.0	174	48.0	174	1970年 追加	モミにより樫圧	
2-1	ヤマモモ	鍍治坂	47A	-	-	-	8.0	40.1	60	10.0	81	43.5	71	11.0	47.1	81	49.0	91	49.0	91	49.0	91	1970年 追加	モミにより樫圧	
3	クスノキ	鍍治坂	47B1	13.6	82.8	100	13.0	86.0	143	13.0	154	86.0	154	15.0	95.5	64	不明	不明	不明	不明	不明	不明	不明	不明	
3-1	キツタ	鍍治坂	47B1	-	-	-	5.0	6.4	20	8.0	31	9.6	31	13.0	11.5	41	不明	不明	不明	不明	不明	不明	不明	不明	
4	クスノキ	鍍治坂	47B1	9.1	28.0	30	14.0	51.6	73	14.5	84	58.3	84	16.0	68.5	94	不明	不明	不明	不明	不明	不明	不明	不明	
5	シイ	鍍治坂	47B1	9.1	28.3	30	10.0	40.4	73	14.5	84	44.6	84	16.0	52.5	94	不明	不明	不明	不明	不明	不明	不明	不明	
6	クロマツ	鍍治坂	47B1	12.7	58.6	100	10.0	旧枯れ	-	-	-	-	-	-	-	-	-	-	-	-	-	-	-	-	
7	クロマツ	鍍治坂	47B1	9.1	85.7	100	10.0	旧枯れ	-	-	-	-	-	-	-	-	-	-	-	-	-	-	-	-	
7	クロマツ	鍍治坂	47B1	16.4	123.2	150	15.0	旧枯れ	-	-	-	-	-	-	-	-	-	-	-	-	-	-	-	-	
8	チドリノキ	鍍治坂	47B2	14.6	14.6	30	23.9	23.9	30	23.9	30	23.9	30	23.9	30	23.9	30	23.9	30	23.9	30	23.9	30	23.9	30
8	チドリノキ	鍍治坂	47B2	16.6	16.6	30	19.1	19.1	30	19.1	30	19.1	30	19.1	30	19.1	30	19.1	30	19.1	30	19.1	30	19.1	30
8	チドリノキ	鍍治坂	47B2	13.4	13.4	30	15.9	15.9	30	15.9	30	15.9	30	15.9	30	15.9	30	15.9	30	15.9	30	15.9	30	15.9	30
8	チドリノキ	鍍治坂	47B2	11.5	11.5	30	13.0	13.0	30	13.0	30	13.0	30	13.0	30	13.0	30	13.0	30	13.0	30	13.0	30	13.0	30
8	チドリノキ	鍍治坂	47B2	15.0	15.0	30	17.2	17.2	30	17.2	30	17.2	30	17.2	30	17.2	30	17.2	30	17.2	30	17.2	30	17.2	30
8	チドリノキ	鍍治坂	47B2	14.0	14.0	30	14.0	14.0	30	14.0	30	14.0	30	14.0	30	14.0	30	14.0	30	14.0	30	14.0	30	14.0	30
9	イボタノキ	鍍治坂	47B2	8.2	12.1	30	9.0	73	100	84	22.9	84	22.9	84	10.0	22.9	94	不明	不明	不明	不明	不明	不明	不明	不明
9	イボタノキ	鍍治坂	47B2	8.2	15.0	30	10.0	旧枯れ	-	-	-	-	-	-	-	-	-	-	-	-	-	-	-	-	-
10	イヌガヤ	鍍治坂	47B2	6.1	21.0	30	10.0	22.9	73	10.0	84	22.9	84	10.0	22.9	94	不明	不明	不明	不明	不明	不明	不明	不明	不明
11	カヌサシノリ	鍍治坂	47B2	8.2	27.1	25	14.0	不明	65	17.0	52.5	76	52.5	76	18.0	58.9	86	不明	不明	不明	不明	不明	不明	不明	不明
11-1	ムクロジ	鍍治坂	47B2	-	-	-	14.0	45.9	65	17.0	52.5	76	52.5	76	18.0	58.9	86	不明	不明	不明	不明	不明	不明	不明	不明
12	アオキ	鍍治坂	47B2	8.2	34.7	35	16.0	不明	35	17.0	58.0	79	58.0	79	17.0	63.7	89	不明	不明	不明	不明	不明	不明	不明	不明
13	ツルグミ	鍍治坂	47B2	16.0	6.7	35	11.0	不明	68	15.0	68	68	68	15.0	68	68	不明	不明	不明	不明	不明	不明	不明	不明	
14	ニフコ	鍍治坂	47B2	8.2	21.3	25	11.0	不明	68	15.0	68	68	68	15.0	68	68	不明	不明	不明	不明	不明	不明	不明	不明	
15	アオキ	鍍治坂	47B2	4.0	8.0	25	13.0	不明	68	15.0	68	68	68	15.0	68	68	不明	不明	不明	不明	不明	不明	不明	不明	
16	イボタノキ	鍍治坂	47B2	8.2	17.5	25	13.0	不明	68	15.0	68	68	68	15.0	68	68	不明	不明	不明	不明	不明	不明	不明	不明	
17	シロタモ	鍍治坂	47B2	10.0	11.8	35	10.0	不明	68	15.0	68	68	68	15.0	68	68	不明	不明	不明	不明	不明	不明	不明	不明	
18	クロマツ	鍍治坂	47B2	10.9	122.6	150	10.9	不明	68	15.0	68	68	68	15.0	68	68	不明	不明	不明	不明	不明	不明	不明	不明	
19	ニフコ	鍍治坂	47B2	4.6	9.3	20	12.0	不明	68	15.0	68	68	68	15.0	68	68	不明	不明	不明	不明	不明	不明	不明	不明	
20	ハゼノキ	鍍治坂	47B2	7.3	13.0	25	12.0	不明	68	15.0	68	68	68	15.0	68	68	不明	不明	不明	不明	不明	不明	不明	不明	
20-1	エノキ	鍍治坂	47B2	-	-	-	15.0	不明	68	15.0	68	68	68	15.0	68	68	不明	不明	不明	不明	不明	不明	不明	不明	
21	クロモジ	鍍治坂	47B2	4.6	6.4	20	15.0	不明	68	15.0	68	68	68	15.0	68	68	不明	不明	不明	不明	不明	不明	不明	不明	
21	クロモジ	鍍治坂	47B2	4.6	6.4	20	15.0	不明	68	15.0	68	68	68	15.0	68	68	不明	不明	不明	不明	不明	不明	不明	不明	

第 47 林班 II

No.	樹種名	字林小班	1927年調査			1970年調査			1981年調査			1991年調査			2001年調査			備考				
			樹高 m	枝下 胸高直徑 cm	推定 樹齡	樹高 m	枝下 胸高直徑 cm	推定 樹齡	樹高 m	枝下 胸高直徑 cm	推定 樹齡	樹高 m	枝下 胸高直徑 cm	推定 樹齡	樹高 m	枝下 胸高直徑 cm	推定 樹齡					
22	ハリギリ	鍛冶坂	47B2	8.2	13.4	25	13.0	19.7	68	14.0	20.4	79	15.0	8.0	22.9	89	13.4	8.7	25.0	99	各方面に傾斜	
23	カンフ	鍛冶坂			11.8																	
24	ナラガシフ	鍛冶坂		2.1	13.4	25		不明														
25	トベラ	小坪沢		8.2	16.6	25		不明														
25-1	ヒメユリハ	小坪沢	47C8	3.0	11.8	20		枯れ														
25-2	カクレミノ	鍛冶坂	47B2				6.5	27.1	60	8.0	29.9	71	8.0	2.0	35.7	81	10.4	1.3	37.0	91	1970年 追加	
25-3	カンフ	小坪沢					8.0	30.8	60	12.0	31.8	71	13.0	1.3	31.8	81						1970年 追加 スダジイにより密圧
25-4	ハリギリ	小坪沢	47B2				3.0	7.3	60		子一タ無											1970年 追加 境界上 石標140下
25-5	ハゼノキ	小坪沢	47B2				6.0	31.5	60	7.0	36.0	71	8.0	1.6	40.1	81	9.6	2.0	47.0	91	1970年 追加 境界上 石標140下	
26	ヤブチマリ	小坪沢		3.6	5.1	20	10.0	37.3	60		子一タ無		13.0	2.0	49.4	81	16.2	1.4	56.0	91	1970年 追加 二又 測定位置(又下)	
27	ムラサキソウ	鍛冶坂	47B3	5.5	5.7	20	6.0	10.2	63	6.0	12.1	74	6.0	4.0	14.3	84						二又(1本枯れ) 密圧されている
28	イヌビロ	鍛冶坂	47B3	3.6	8.2		5.0	16.2	63	6.0	17.1	74	6.0	2.0	18.2	84						構折れ 谷に沿って傾斜 萌芽(5本)
28-1	ニフトコ	鍛冶坂	47B3							7.0	15.3				枯れ							
29	ムクロジ	鍛冶坂	47B3	14.5	36.3	60	20.0	63.1	103	20.0	68.5	114	21.0	7.3	73.9	124	23.4	7.3	75.0	134		二又(上部) 測定位置(90cm)
30	ニガキ	鍛冶坂		8.2	14.0	20	10.5	31.2	63		子一タ無											トネル手前 林道下 保護区内
31	マサキ	鍛冶坂		2.4	6.4	20																
32	ハクチノキ	小坪沢	47B4	5.5	7.3	20	10.0	15.9	63	11.0	16.6	74	13.0	4.0	18.2	84	7.2	3.8	19.0	94		3本あり 密圧されている

附表-2 生育地の概況

No.1

No.	樹種名	字林小班	斜面		北緯(N) (°) (′) (″)	東経(E) (°) (′) (″)		環境	材質	備考			
			位置	方位		傾度 (°)	緯度 (°) (′) (″)				経度 (°) (′) (″)		
1-1	バリバリノキ	桑ノ木沢	1A	尾根	S	47	35 12 15.9	140 5 46.3	140	5 46.3	破丘	普通	
1-2	シラカシ	桑ノ木沢	1A	尾根	S	47	35 12 15.6	140 5 46.0	140	5 46.0	普通	普通	
1-3	ヒメユズリハ	桑ノ木沢	1A	尾根	E	27	35 12 16.7	140 5 47.9	140	5 47.9	普通	普通	
1-5	スギ	桑ノ木沢	1A	谷	NE	48	35 12 13.9	140 5 47.9	140	5 47.9	普通	二又	
1-7	スギ	桑ノ木沢	1B2	谷	NW	33	35 12 15.8	140 6 1.5	140	6 1.5	普通	腐れ	
1-8	サワラ	桑ノ木沢	1B2	中腹	NW	26	35 12 15.8	140 6 1.3	140	6 1.3	普通	二又	
1-9	サワラ	桑ノ木沢	1D	中腹	N	43	35 12 15.7	140 6 1.3	140	6 1.3	普通	二又	
1-11	クマノミズキ	桑ノ木沢	1B2	中腹	NW	19	35 12 15.7	140 6 4.4	140	6 4.4	普通	腐れ	歩道杭 J28 脇 葉の付いてる時期に樹種確認 ミズキ?
1-12	フジキ	桑ノ木沢	1C1	谷	N	52	35 12 11.2	140 5 55.2	140	5 55.2	普通	普通	2分岐(根元)
1-13	ミズキ	桑ノ木沢	1C2	谷	S	47	35 12 8.2	140 5 56.6	140	5 56.6	つる	普通	北緯・東経はNW方向(10m)で測定
1-14	ケヤキ	瀬稲沢	1B2	谷	NW	44	35 12 11.0	140 6 3.5	140	6 3.5	普通	二又	歩道下 北緯・東経はNW方向(10m)で測定
2-1	アサダ	鳥居沢	2B5	尾根	N	40	35 11 51.3	140 6 27.0	140	6 27.0	普通	普通	C5a小班との境付近
2-2	クスノキ	鳥居沢	2B5	尾根	NW	40	35 11 53.5	140 6 26.7	140	6 26.7	普通	普通	C5a小班との境付近
2-3	イロハモミジ	安野	2B3	谷	S	55	35 11 51.3	140 6 3.7	140	6 3.7	破丘	普通	川のトンネルの上流
2-4	ウワミズサクラ	新田	2B2	中腹	N	25	35 12 3.9	140 6 34.7	140	6 34.7	普通	半枯・不良 二又・先折	
2-5	カツラ	安野	2B3	谷	E	35	35 12 6.3	140 6 45.5	140	6 45.5	普通	普通	細かい株が無数にあるが幹と密集している ので、胸高直径はこの内2本を含めて測定
2-6	クスノキ	鳥居沢	2B5	尾根	NW	42	35 11 53.6	140 6 26.1	140	6 26.1	普通	普通	北緯・東経は沢中央上流(25m)で測定
3-1	クスノキ	柚ノ木沢	3C5	尾根	N	16	35 11 25.6	140 6 8.0	140	6 8.0	やや破丘	普通	歩道下 C5a小班との境付近 歩道杭 A36 脇

No.	樹種名	宇林小班	斜面		斜度 (°)	北緯(N)		東経(E)		環境	材質	備考	
			位置	方位		(°)	(′)	(″)	(°)				(′)
4-1	クスノキ	西ノ沢	4B2	尾根	E	35	11	110	140	6	15.3	普通	
4-2	クスノキ	西ノ沢	4B2	尾根	E	35	11	110	140	6	20.8	二又	
4-3	タブノキ	西ノ沢	4C4	中腹	E	35	11	9.2	140	6	22.0	コブ	
4-4	ユズリハ	西ノ沢	4B2	中腹	S	35	11	3.7	140	6	21.1	衰弱・虫害	歩道杭 F18-19 より上(20m)
4-5	モミ	西ノ沢	4A2	尾根	S	35	11	0.5	140	6	16.1	普通	コブの下 三角点の所
4-7	スギ	西ノ沢	4C6	谷	NW	35	11	1.8	140	6	23.1	普通	歩道杭 F16-17
4-8	スギ	西ノ沢	4C6	谷	NW	35	11	1.7	140	6	23.0	普通	
4-9	サカキ	西ノ沢	4C6	中腹	NW	35	11	0.0	140	6	23.9	被圧	歩道杭 F15-16
4-11	ツクハネガシ	西ノ沢	4B3	中腹	NE	35	10	42.5	140	6	9.3	やや被圧	歩道杭 A22 付近
4-11-1	ケヤキ	西ノ沢	4B3	中腹	NW	35	10	39.1	140	6	12.3	良	1991年追加 株立(2本) 道上 崩壊手前
	三角点	西ノ沢				35	11	0.5	140	6	16.1		
5-1	ヒノキ	中ノ沢	5A	中腹	N	35	10	58.9	140	6	32.6	被圧	岩石地に自生
5-1-1	ヒノキ	中ノ沢	5A	谷	NE	35	10	59.6	140	6	30.5	普通	1991年追加 岩石地に自生 歩道杭 F12の上
5-2	ヒノキ	中ノ沢	5A	谷	NE	35	10	58.8	140	6	33.2	普通	岩石地に自生
5-3	ヒノキ	中ノ沢	5A	尾根	NE	35	10	58.7	140	6	32.4	被圧	芯交代
5-4	ヒノキ	中ノ沢	5A	尾根	NE	35	10	57.2	140	6	32.5	普通	岩石地(崖)に自生
5-5	ヒノキ	中ノ沢	5A	尾根	NE	35	10	58.3	140	6	32.8	普通	岩石地(崖)に自生
6-3	クスノキ	洞沢	6C6	尾根	NW	35	12	2.3	140	6	37.5	二又	岩石地(崖)に自生 歩道杭 F11 脇
7-5	ホオノキ	薄ノ沢	7B2	谷	W	35	11	39.0	140	7	7.8	普通	株立(他7本) C3・C4小班の間の対面側
8-3-3	アオハダ	槽ノ木台	8A1	中腹	NW	35	11	48.1	140	6	34.0	良	1981年追加 柵の中
8-3-4	ハリギリ	槽ノ木台	8A1	中腹	NW	35	11	47.8	140	6	3.9	良	1981年追加 柵の中
8-3-5	イヌシデ	槽ノ木台	8A1	中腹	N	35	11	49.2	140	6	35.2	普通	1981年追加 柵の中
8-3-6	ヤマザクラ	槽ノ木台	8A1	中腹	NE	35	11	49.8	140	6	38.1	やや被圧	1981年追加
8-3-7	イタヤカエデ	槽ノ木台	8A1	中腹	NE	35	11	49.5	140	6	39.2	普通	1981年追加 かがかり木(ヤマザクラ)有り
8-6-1	コクサギ	槽ノ木台	8B1	谷	SW	35	11	42.7	140	6	29.0	普通	1981年追加 株立 測定位置(最大木)
8-8	ヤブツバキ	小屋ノ沢	8B2	中腹	W	35	11	39.1	140	6	35.0	被圧	
8-11	イタヤカエデ	小屋ノ沢	8B2	谷	W	35	11	34.6	140	6	36.2	良	普通
8-11-1	リュウキユウマメガキ	小屋ノ沢	8B2	谷	NW	35	11	34.2	140	6	36.3	良	普通
8-12	イヌブナ	小屋ノ沢	8B2	尾根	E	35	11	35.1	140	6	34.9	普通	他に3株有り

No.	樹種名	字林小班	斜面		北緯(N)	東経(E)		環境	材質	備考					
			位置	方位		斜度(°)	(°)				(′)	(″)			
9-1	ケヤキ	相ノ沢	9C2	尾根	SE	48	35	11	28.4	140	7	3.5	普通	普通	
9-2	イチイガシ	相ノ沢	9B3	尾根	S	47	35	11	24.8	140	7	5.1	普通	普通	歩道下(4m) 歩道杭 B25-26
9-6	モミ	相ノ沢	9B4	尾根	SW	10	35	11	22.9	140	7	20.9	普通	先折	歩道杭 B16-17
10-3	クマノミズキ	相ノ沢	10A1	中腹	N	20	35	11	18.0	140	6	48.9	蔓	良	No.10-4 マメガキの上方
10-4	リュウキユウマメガキ	相ノ沢	10A1	中腹	W	32	35	11	18.0	140	6	47.4	良	良	No.10-5 イタヤカエデの上方
10-5	イタヤカエデ	相ノ沢	10A1	中腹	W	52	35	11	18.5	140	6	47.5	良	良	作業所裏 池上流の沢沿い(7m)
10-6	アカガシ	相ノ沢	10A1	中腹	NW	27	35	11	17.8	140	6	46.5	良	良	歩道脇(鳥居側)
10-8	エゴノキ	相ノ沢	10A1	中腹	NE	45	35	11	18.5	140	6	48.6	蔓	衰弱	
10-9	イイギリ	相ノ沢	10A1	中腹	NE	36	35	11	18.2	140	6	47.8	良	良	No.10-10 ウラジロガシの下方
10-10	ウラジロガシ	相ノ沢	10A1	中腹	E	36	35	11	18.0	140	6	46.9	良	衰弱	二又幹(1.0m)より萌芽木立つ 測定位置(1.7m)
10-11	アラガシ	相ノ沢	10A1	中腹	W	35	35	11	19.0	140	6	49.9	被圧	良	歩道下
10-15	エゴノキ	相ノ沢	10A1	中腹	W	32	35	11	19.6	140	6	48.3	良	良	歩道側 やや傾斜木(?) スギ林脇
10-17	アカガシ	相ノ沢	10A1	中腹	NW	29	35	11	14.5	140	6	48.5	良	衰弱	1970年 欠測 株立(2本)
10-18	ケヤキ	相ノ沢	10C4	中腹	SE	40	35	10	58.2	140	6	58.5	良	二又	
10-19	フジキ	相ノ沢	10B8	谷	SW	40	35	11	0.2	140	7	2.0	良	良	1970年 欠測 沢の上流側
11-6	ヒノキ	東ノ沢	11B2	尾根	S	53	35	10	58.6	140	6	45.7	普通	不良	保護区内 株立4本 崖
11-7	ヒノキ	東ノ沢	11B2	尾根	SW	55↑	35	10	58.5	140	6	45.6	普通	普通	保護区内 崖
11-8-1	ハクウンボク	東ノ沢	11C3	谷	NW	42	35	10	57.3	140	6	45.3	普通	普通	株立(2本)
12-1	クスノキ	土沢	12C8	中腹	S	31	35	12	7.3	140	7	2.0	普通	三又	測定位置(又下) 道下 歩道杭 K22-23
12-2	ケヤキ	土沢	12C8	中腹	E	15	35	12	6.5	140	7	1.8	普通	普通	測定位置(ふくれ部下)
12-3	イヌザクラ	土沢	12B1	谷	S	51	35	12	12.0	140	7	24.3	普通	普通	通称土沢大けやき 歩道杭 K22-23
12-3-1	シラカシ	土沢	12B1	谷	S	51	35	12	12.0	140	7	24.0	普通	普通	3分岐(根元) No.12-3-1 シラカシの真下
12-7	ムクロジ	土沢	12C9	中腹	NW	20	35	12	13.3	140	7	26.8	普通	普通	
12-8	イヌシデ	土沢	12B1	中腹	NW	42	35	12	9.5	140	7	28.1	普通	二又	歩道杭 L17 付近
12-11	モッコク	土沢	12B1	尾根	NE	55	35	11	44.4	140	7	19.8	普通	普通	6分岐(根元) 尾根沿い
12-12	カヤ	土沢	12B2	中腹	NW	35	35	11	39.1	140	7	16.5	普通	普通	1970年より保護樹変更 道下(15m) 歩道杭 L3-4

No.	樹種名	字林小班	斜面		斜度 (°)	北緯(N)		東経(E)		環境	材質	備考		
			位置	方位		(°)	(°)	(°)	(°)					
13-1	イヌシデ	四郎治	13B1	尾根		35	12	6.8	140	7	29.7	普通	台地 歩道杭 L16 付近	
13-5	ヒメユズリハ	四郎治	13B3	尾根	S	45	35	11	42.7	7	20.5	被圧	普通 歩道杭 L5 付近	
13-8	トベラ	四郎治	13B3	尾根	W	40	35	11	28.7	7	21.2	被圧	折れ 腐れ 二又(0.7m)	
14-1	ニガキ	四郎治	14B2	谷	W							二又	先折 2001年崩壊・倒木	
14-5	ツガ	四郎治	14C7	尾根	NW	36	35	11	36.5	140	7	47.8	良	尾根(峰) 歩道杭 M21 付近
15-1	ヒノキ	四郎治	15B1	尾根	N	37	35	11	49.2	140	7	38.8	良	沢より上方(10m)
15-2	ヒノキ	四郎治	15B1	尾根	N	44	35	11	49.2	140	7	38.8	良	No. 15-1 ヒノキのすぐ上
15-3	クスノキ	四郎治	15B1	尾根	W	24	35	11	32.6	140	7	48.5	良	不良 林道杭 M16 付近
15-4-2	ユズリハ	四郎治	15B2	中腹	N	43	35	11	26.1	140	7	39.8	被圧	二又
15-5	ホオノキ	四郎治	15D1	尾根	W	42	35	11	9.2	140	7	39.8	良	林道杭 M10 付近 道上
15-5-1	ホオノキ	四郎治	15D1	尾根	W	42	35	11	9.2	140	7	39.8	良	林道杭 M8 付近 道脇
15-9	ケヤキ	四郎治	15B1	尾根	E	41	35	11	22.4	140	7	21.7	普通	No. 15-5 ホオノキの隣
16-1	クマシデ	神田上	16C12	中腹	E	22	35	12	27.8	140	8	19.5	不良	No. 9-6 モミの下 株立
16-1-2	ケヤキ	神田上	16C12	中腹	S	10	35	12	27.6	140	8	19.6	良	
16-1-3	クマヤナギ	神田上	16C12	中腹	NW	22	35	12	27.3	140	8	20.5	普通	カヤからモミへからむ
16-2	イヌシデ	神田上	16D	中腹	NE	6	35	12	23.6	140	8	23.2	良	台地 川寄り
16-4	イタヤカエデ	神田上	16D	中腹	N	28	35	12	24.7	140	8	22.0	良	
16-6	オニグルミ	神田上	16C2	尾根	N	52	35	12	7.2	140	8	25.3	普通	
16-6-1	イワガラミ	神田上	16C2	尾根	N	52	35	12	7.2	140	8	25.3	良	No. 16-6 オニグルミへ巻きつく
16-6-2	ツルマサキ	神田上	16C2	尾根	N	52	35	12	7.2	140	8	25.3	良	No. 16-6 オニグルミへ巻きつく
16-7-1	フジキ	神田上	16C4	中腹	E	48	35	12	11.2	140	8	24.8	良	傾斜木
16-8	アズキナシ	神田上	16B2	中腹	NW	36	35	12	9.4	140	8	33.0	普通	
16-8-2	シラカシ	神田上	16B2	中腹	SW	30	35	12	11.3	140	8	28.9	良	株立(2本)
16-9	アオハダ	神田上	16B2	中腹	NW	36	35	12	9.4	140	8	30.0	被圧	梢端枯 株立(9本)
16-10	イロハモミジ	神田上	16B2	谷	NW	45	35	12	9.5	140	8	33.1	良	シデ? がよいかかる
16-11	ホオノキ	神田上	16C10	尾根	NE	52	35	12	5.9	140	8	3.7	良	二又
16-11-1	ヤマザクラ	神田上	16C10	尾根	SE	30	35	12	4.5	140	8	12.2	普通	沢上すぐ
16-12	ケヤキ	神田上	16C10	尾根	E	35	35	11	56.5	140	8	1.4	良	腐れ 頂上 川台歩道と大樽歩道合流点

No.	樹種名	字林小班	斜面		北緯(N)		東経(E)		環境	材質	備考				
			位置	方位	斜度(°)	(°)	(°)	(°)				(°)	(°)		
17-1	アサダ	赤井沢	17C3	中腹	E	38	35	11	51.9	140	7	56.8	普通	良	崩壊地下 歩道杭 M24 付近
17-2	イタヤカエデ	赤井沢	17C3	中腹	E	36	35	11	47.6	140	7	55.4	普通	良	林道下
17-3	クマノミズキ	赤井沢	17C3	中腹	E	36	35	11	47.6	140	7	55.4	普通	普通	No.17-2 イタヤカエデ の下 枝枯れ
17-4	イタヤカエデ	赤井沢	17B2	谷	W	43	35	11	45.8	140	7	59.2	やや被圧	普通	一番下の沢
17-6	イヌブナ	赤井沢	17C5	尾根	NW	45	35	11	26.4	140	8	0.8	良	良	No.17-7 アズキナシ の下方
17-9	フジキ	赤井沢	17B2	谷	S	46	35	11	28.6	140	7	55.8	良	良	株立(2本)(垂直)
17-9-1	ケヤキ	赤井沢	17B2	中腹	S	46	35	11	38.6	140	7	55.8	普通	良	No.17-9-2 クロバイ 付近
17-10-2	ユズリハ	赤井沢	17C7	中腹	E	48	35	11	17.9	140	8	0.3	良	虫害	C6小班とC7小班の境下
19-3	カヤ	山椒沢	19C4	尾根	E	38	35	10	54.1	140	7	44.7	良	良	訂正 旧伐 尾根より下方(20m)
19-4	ヤブツバキ	山椒沢	19C4	中腹	SE	5	35	10	51.6	140	7	50.8	被圧	二又	枝抜け跡(1.5m)
19-5	ハリギリ	山椒沢	19B3	中腹	SE	19	35	10	50.6	140	7	55.9	やや被圧	良	台地奥の際に有り(直下3m差)
19-7	ケヤキ	山椒沢	19B3	谷	E	38	35	10	51.1	140	7	55.9	良	良	沢の上方(10m)
	三角点	(BC)					35	10	57.4	140	7	39.3			
20-1	ツガ	檜尾	20A	尾根	E	10	35	10	52.2	140	7	13.6	良	良	
20-2	ツガ	檜尾	20A	尾根	SE	40	35	10	49.7	140	7	12.5	良	良	

No.	樹種名	字林小班	斜面位置		斜度		北緯(N)		東経(E)		環境	材質	備考
			方位	方位	(°)	(°)	(°)	(°)	(°)	(°)			
22-4	スタジイ	池ノ沢 22C2	尾根	NW	40	35	10	23.0	140	7	48.6	良	株より37-25 2本あり 一緒に測定
22-5	アサダ	池ノ沢 22C2	尾根	NW	50	35	10	23.9	140	7	47.8	普通	
22-7	ヤブツバキ	池ノ沢 22C2	中腹	NW	25	35	10	25.0	140	7	47.9	普通	スギにより被圧
22-11	ヤマモモ	池ノ沢 22C2	尾根	SW	40	35	10	21.5	140	7	50.4	普通	
22-14	ハリギリ	池ノ沢 22C5	尾根	SW	40	35	10	20.1	140	7	52.0	普通	歩道下(3m)
22-15	ケヤキ	池ノ沢 22C5	谷	SW	45	35	10	16.9	140	7	51.5	良	沢向こう
22-17	スタジイ	池ノ沢 22C5	中腹	SW	20	35	10	16.4	140	7	52.5	不良	歩道下(7m)
22-24	ヤマモモ	池ノ沢 22C4	尾根	SE	30	35	10	17.7	140	7	31.9	良	分岐(0.1m)
22-31	スギ	池ノ沢 22C10	尾根	N	0	35	9	19.2	140	7	43.8	悪	通称番所杉
23-1-2	イヌツゲ	小屋ノ沢 23B1	中腹	S		35	10	15.9	140	8	10.5	悪	傾斜木となり3本萌芽している 1970年 追加 境界の所
23-1-3	マユミ	小屋ノ沢 23B1	中腹	S		35	10	15.8	140	8	11.1	普通	1970年 追加 境界63 根倒れ
23-2	リュウキユウマメガキ	小屋ノ沢 23C3	尾根	SE	18	35	9	51.1	140	8	0.2	良	
23-4	ケヤキ	小屋ノ沢 23C3	尾根	NE	25	35	9	50.8	140	8	0.4	良	枝折れ
23-5	リュウキユウマメガキ	小屋ノ沢 23C3	尾根	NE	18	35	9	50.9	140	8	0.2	悪	根倒れ 萌芽
23-6	イヌブナ	小屋ノ沢 23C3	谷	SW		35	10	9.4	140	8	7.5	普通	株1本5cmあり 株立(2本) 掛かり木有り
23-6-1	クリ	小屋ノ沢 23C3	谷	E		35	10	9.2	140	8	9.0	普通	1970年 追加
24-4	スギ	荒塚 24A3	谷	E	90	35	9	34.2	140	8	42.6	良	県道から10m
24-9	ウリカエデ	荒塚 24B2	尾根	NW		35	9	23.1	140	8	40.6	普通	やや被圧
24-10-2	モチノキ	荒塚 24B2	尾根	NE	75	35	9	29.8	140	8	24.1	普通	1970年 追加
24-12	イタヤカエデ	荒塚 24B2	谷	NE		35	9	26.1	140	8	27.0	普通	
24-13	クハミスギ	荒塚 24B2	谷	SW		35	9	26.2	140	8	27.5	悪	沢方向に傾斜
24-13-1	イタヤカエデ	荒塚 24B2	谷	SW		35	9	26.0	141	8	27.0	普通	1970年 追加
24-14	リュウキユウマメガキ	荒塚 24B2	谷	S		35	9	25.1	140	8	27.7	普通	
24-15-1	エゴノキ	荒塚 24B2	谷	NE		35	9	24.6	140	8	27.3	普通	1970年 追加
24-17	クロガネモチ	荒塚 24B2	尾根	NE		35	9	23.3	140	8	29.8	悪	
24-23	スタジイ	荒塚 24B2	尾根	NE		35	9	19.0	140	8	39.4	つる	
24-24	イヌシデ	荒塚 24B2	尾根	NE		35	9	19.5	140	8	39.5	普通	
24-25	ケヤキ	荒塚 24B2	尾根	NE		35	9	18.5	140	8	39.7	普通	かかり木(アカガシ)有り
24-26	ヤブツバキ	荒塚 24B2	尾根	NE		35	9	18.1	140	8	39.4	普通	

No.	樹種名	字林小班	斜面		北緯(N) (°) (′) (″)	東経(E) (°) (′) (″)		環境	材質	備考
			位置	方位		斜度 (°)	東経(E) (°) (′) (″)			
25-1-1	イヌザクラ	郷田倉	25C7	中腹	W	31	140 12 21.6	8 35.9	良	造林地入口 北緯・東経測定位置(道路)
25-1-2	ウワミズザクラ	郷田倉	25C8	中腹	N	28	140 12 21.6	8 35.9	良	造林地入口 北緯・東経測定位置(道路)
26-1-1	リュウキウヤマメガキ	郷田倉	25B1	谷	S	37	140 12 5.1	8 43.4	良	沢のすぐ脇
26-1-2	ヤマグワ	郷田倉	25B1	谷	S	46	140 12 9.0	8 38.3	良	沢のすぐ脇 枝下測定位置(又下)
26-1-3	ヤマグワ	郷田倉	25B1	谷	SE	44	140 12 6.0	8 44.8	半枯	沢のすぐ脇 No.26-1-4 コカギ 近く
26-1-4	コクサギ	郷田倉	25B1	谷	SE	48	140 12 6.0	8 44.8	良	沢のすぐ脇 株立 萌芽更新
26-3	オニグルミ	郷田倉	25C7	NW	NW	39	140 12 11.8	8 57.9	不良	台地
27-3	ミツハウトツギ	堂沢	26C6	中腹	N	37	140 12 3.5	8 36.4	普通	交代(No.3-1とする) 美林歩道すぐ
27-4	イイギリ	堂沢	27A2	NW	NW	22	140 12 7.8	8 33.8	普通	台地 美林県道の上
27-4-1	アオハダ	堂沢	27A2	N	N	20	140 12 0.9	8 3.6	普通	台地 美林県道の上
27-4-2	オオモミジ	堂沢	27A2	N	N	20	140 12 0.9	8 33.6	普通	台地 美林県道の上
27-4-3	クリ	堂沢	27A2	NW	NW	5	140 12 1.1	8 33.1	良	台地 美林県道の上
27-5	ミズキ	堂沢	27A2	NW	NW	15	140 12 0.1	8 33.9	普通	台地
27-6	コナラ	堂沢	27A2	NW	NW	5	140 12 0.3	8 33.0	良	台地
27-6-1	コナラ	堂沢	27A2	NW	NW	33	140 12 1.6	8 34.2	良	台地
27-9	コナラ	堂沢	27A1	中腹	SW	15	140 11 55.4	8 35.2	良	三角点 33 近く
27-9-2	スダジイ	堂沢	27A1	中腹	S	33	140 11 56.7	8 36.1	良	三角点 33 近く
27-9-3	イヌザクラ	堂沢	27A1	中腹	S	20	140 11 55.7	8 36.0	元腐	三角点 33 近く
27-11-1	クロガネモチ	堂沢	27A1	尾根	S	34	140 11 56.6	8 36.6	良	美林上方尾根
27-13	シラカシ	堂沢	27A1	SW	SW	5	140 11 54.5	8 35.6	良	台地
27-14	ハリギリ	堂沢	27A1	SW	SW	35	140 11 55.9	8 36.2	良	台地より下
27-19	ムクロジ	堂沢	27A1	中腹	SW	29	140 11 59.2	8 54.4	良	歩道脇
27-20	アラカシ	堂沢	27A1	中腹	NW	42↑	140 11 56.4	8 52.3	良	上道(道下)
27-20-2	イタビカツラ	堂沢	27A1	中腹	NW	42↑	140 11 58.6	8 54.1	良	同所のツガにからむ フジツルも巻きつく テイカスラ(10cm)、イタカスラも巻きつく
27-20-3	ムクノキ	堂沢	27A1	中腹	NW	35	140 11 55.3	8 52.0	良	道の下(上道)
27-22	シラカシ	堂沢	27A1	中腹	NW	42↑	140 11 53.1	8 53.8	良	竹林近く
27-25	ツガ	堂沢	27A1	尾根	NW	17	140 11 59.1	8 58.1	良	試験地の反対側 No.28-2 ナツグミ(2001年枯れ) 近く

No.	樹種名	字林小班	斜面		北緯(N)		東経(E)		環境	材質	備考	
			位置	方位	(°)	(′)	(°)	(′)				
28-1	モチノキ	28B1	尾根	S	35	11	56.5	140	8	58.4	被圧 普通	歩道わき(諸重田)
28-2-1	イヌザクラ	28C1	尾根	NE	35	12	10.8	140	9	1.4	被圧 普通	フジがからむ 沢の上
28-3-3	イタヤカエデ	28C2-1	谷	W	35	11	46.5	140	8	57.5	良	北緯・東経測定位置(沢の中)
28-4	サカキ	28B1	谷	SE	35	11	59.2	140	9	3.4	被圧 普通	神様あり2本立ち←神様?(2001年) 太い方は枯れ(2001年) C1とB1の境付近を降りた前沢、釜跡の上
29-1-1	ハクウンボク	29B8	谷	NW	35	11	37.9	140	9	13.5	良	仲沢の奥地 ハクウンボク保護区の近く 2001年再発見
29-2	クマノミズキ	29B3	中腹	S	35	11	43.8	140	9	5.4	良	一部枝枯れ
29-2-1	クマノミズキ	29B3	中腹	SW	35	11	42.1	140	9	1.2	良	直径はコブで50cm、コブより上で47cm
29-2-2	ヤマガキ	29B5	台地	NW	35	11	34.1	140	8	52.6	やや 被圧 二又	コナラ・アワブキ保護区内
29-3-1	スダジイ	29B3	中腹	E	35	11	41.1	140	9	10.0	良	道上、芯枯れで芯交替
29-5	ウワミズザクラ	29A	谷	NW	35	11	34.0	140	9	14.0	普通 不良	境界杭7番より歩道杭 N39 方向(12m)に
29-9	カヤ	29A	中腹	NW	35	11	38.0	140	9	33.2	良	行った道下(30m)の所

No.	樹種名	宇林小班	斜面		北緯(N) (°) (′) (″)	東経(E) (°) (′) (″)		環境	材質	備考
			位置	方位		斜度 (°)	緯度 (°) (′) (″)			
30-1	ヤマザクラ	砂沢	30B1	尾根	E	46	35 11 29.4	140 9 35.2	悪い	枯れで萌芽を測定(4本株)根倒
30-3	ウラジロガシ	濁川	30A2	尾根	E	47	35 11 33.0	140 8 52.2	良	歩道杭 O7~8
30-3-2	ツクハハネガシ	濁川	30A2	中腹	W	25	35 11 31.2	140 8 56.5	良	株立(6本) 測定位置(又下) No. 08~9 道下
30-3-3	フジ	濁川	30A2	中腹	S	34	35 11 30.0	140 8 56.5	良	樹勢不良 歩道杭 O9 下 モミへ巻く 位置測定位置(歩道)
30-4	ウワミズザクラ	濁川	30A2	中腹	NW	36	35 11 27.1	140 8 58.0	良	樹勢不良 歩道杭 O9~10 下
30-5	ウラジロガシ	濁川	30A2	中腹	W	32	35 11 27.7	140 8 57.1	良	歩道杭 O10~11 下
30-5-1	ハゼノキ	濁川	30A2	中腹	SW	17	35 11 27.2	140 8 57.5	被圧	No. 30-5 ウラジロガシの近く 手入要
30-8	イタヤカエデ	濁川	30A2		E	14	35 11 28.2	140 9 7.5	良	台地 歩道杭 O14 付近 モニ試験地前付近 胸高は又下で63.5cm
30-9	リュウキユウママガキ	濁川	30A2	中腹	S	35	35 11 23.1	140 9 8.0	良好	歩道脇
30-11	ヤマザクラ	濁川	30A2		SE	19	35 11 21.7	140 9 14.7	普通	歩道脇 堰の上の台地
30-12	シキミ	濁川	30A2		E	40	35 11 21.5	140 9 14.9	普通	台地 No. 30-11 ヤマザクラのすぐ近く
31-1-1	ニシキギ	濁川	31B2	尾根	N	40	35 11 21.8	140 8 47.5	普通	樹高は目測
31-2-1	カヤ	四方木沢	31B1	尾根	NE	33	35 11 17.6	140 8 59.2	良	歩道脇
31-2-2	クロバイ	四方木沢	31B1	尾根	E	34	35 11 15.8	140 8 59.2	良	歩道脇
31-3-1	モッコク	四方木沢	31B1	尾根	NE	40	35 11 10.0	140 8 59.2	良	歩道脇
31-3-2	アカガシ	四方木沢	31B1	尾根	NW	21	35 11 8.8	140 9 2.4	良	歩道脇
31-2	カヤ	四方木沢	31B1	中腹	W	48	35 11 17.5	140 8 57.0	良	四方木沢歩道より少し離れる 急斜面

No.	樹種名	字林小班	斜面		北緯(N)		東經(E)		環境	材質	備考				
			位置	方位	斜度(°)	方位	(°)	(′)				(″)	(°)	(′)	(″)
33-1	ツクバネガシ	仙石	33C1-4	尾根	W	31	35	11	14.8	140	8	51.0	良	歩道脇 萌芽樹(2本)	
33-1-1	シナノキ	仙石	33D	中腹	N	33	35	11	14.6	140	8	46.1	良	株立(2本) 若干傾斜木	
33-2	シラカシ	仙石	33C1-4	尾根	W	26	35	11	12.3	140	8	51.2	良	歩道脇	
33-4	ケヤキ	古川	33C2	中腹	NW	40	35	10	50.9	140	8	59.6	良	歩道脇 平塚三角点下	
34-2	ツガ	平塚	34C2	尾根	E		35	10	51.4	140	8	43.5	良	コブ 歩道脇 キノコ 頂点	
34-3	モチノキ	平塚	34B1	中腹	W	40	35	11	5.6	140	8	51.4	被圧	腐れ 歩道脇	
34-4	ヒイラギ	平塚	34B1	中腹	S	37	35	10	56.7	140	8	53.3	被圧	不良	
34-5	シキミ	平塚	34B1	尾根	SW	35	35	10	56.4	140	8	58.2	被圧	折れ 根倒れ 萌芽 測定は1本 要手入	
34-6	ヤブツバキ	平塚	34B1	尾根	SW	35	35	10	56.4	140	8	58.2	被圧	普通 No. 34-5・34-6・34-7 はすぐ近く	
34-7	クロガネモチ	平塚	34B1	尾根	SW	35	35	10	56.4	140	8	58.2	普通	普通 No. 34-5・34-6・34-7 はすぐ近く	

No.	樹種名	字林小班	葉種	斜面		北緯(N)	東経(E)		環境	材質	備考			
				位置	方位		斜度(°)	(°)				(°)	(°)	
35-4	ユズリハ	大仙場 35B1	常・広	尾根	W	35	10	31.1	140	9	54.6	普通	悪	穴が多い
35-5	クロガネモチ	大仙場 35B1	常・広	尾根	NW	35	10	33.3	140	9	54.0	被圧	普通	スギに被圧
35-6	スギ	大仙場 35B1	針葉	尾根	NW	35	10	33.0	140	9	54.1	普通	普通	通称大仙場3本スギ
35-7	スギ	大仙場 35B1	針葉	尾根	NW	35	10	33.0	140	9	54.1	普通	普通	通称大仙場3本スギ
35-8	スギ	大仙場 35B1	針葉	尾根	NW	35	10	33.1	140	9	54.1	良	普通	通称大仙場3本スギ
35-8-1	クマシデ	大仙場 35B2	落・広	中腹	N	35	10	24.2	140	9	42.6	良	普通	1970年追加
36-1	イヌザクラ	真根沢 36B1	落・広	中腹	W	35	10	20.3	140	9	25.4	普通	普通	
36-2	リュウキユウマメガキ	真根沢 36C1	落・広	中腹	NW	35	10	20.4	140	9	25.4	被圧	普通	沢方向に傾く
36-3-1	カゴノキ	真根沢 36B1	落・広	中腹	S	35	10	20.8	140	9	24.8	普通	普通	1970年追加
36-3-2	オオモミジ	真根沢 36C1	落・広	谷		35	10	21.7	140	9	26.3	普通	普通	1970年追加
36-6-1	クロガネモチ	真根沢 36B2	常・広	尾根		35	10	21.8	140	9	38.6	普通	普通	1970年追加 株立(1本)
36-7	スギ	真根沢 36B2	針葉	中腹	SW	35	10	14.5	140	9	38.8	良	良	
36-8	イタヤカエデ	真根沢 36B2	落・広	谷	SE	35	10	13.0	140	9	39.9	良	良	絶壁
36-10	ケヤキ	菖蒲沢 36C12	落・広	谷	NW	35	10	10.4	140	9	53.8	良	良	
36-13	モミ	菖蒲沢 36C12-3	針葉	谷	NW	35	10	10.2	140	9	57.2	良	良	菖蒲沢3本モミ
36-14	モミ	菖蒲沢 36C12-3	針葉	谷	NW	35	10	10.3	140	9	57.3	良	良	菖蒲沢3本モミ
36-15	モミ	菖蒲沢 36C12-3	針葉	谷	NW	35	10	10.3	140	9	57.4	良	良	菖蒲沢3本モミ
36-16	シナサワグルミ	菖蒲沢 36C11	落・広	谷	NW	35	9	58.4	140	9	5.6	良	良	明治37年植栽したもの 3本の下を測定
37-1-1	イイギリ	長尾 37B1	落・広	谷	SE	35	10	14.2	140	9	23.9	普通	普通	1970年追加
37-3	クマノミズキ	長尾 37B1	落・広	谷	SE	35	10	8.6	140	9	19.6	良	普	
37-4	イタヤカエデ	長尾 37B1	落・広	谷	NE	35	10	8.3	140	9	18.4	良	良	
37-7	シナノキ	長尾 37B1	落・広	中腹	NE	35	10	11.0	140	9	40.2	良	良	
37-7-1	ヒイラギ	長尾 37C7	常・広	中腹	NE	35	10	8.0	140	9	37.9	悪	二又	1970年追加

No.	樹種名	字林小班	斜面		北緯(N)		東経(E)		環境	材質	備考		
			位置	方位	(°)	(')	(°)	(')					
38-1	ツハネガシ	女滝	38C1	谷	35	10	29.5	140	8	48.6	良	普通	
38-2	イヌシデ	女滝	38C1	谷	35	10	31.3	140	8	49.0	普通	良	
38-5-1	イヌブナ	女滝	38C1	尾根	35	10	31.7	140	8	48.6	被圧	普通	1970年追加 モミに被圧
38-8	イヌツゲ	女滝	38B	尾根	35	10	6.7	140	9	12.3	被圧	普通	株の一方は枯れ
38-9	カクレミノ	女滝	38C4	尾根	35	10	20.0	140	9	0.7	被圧	悪	スギ・ヒノキに被圧
39-2	アワブキ	仁ノ沢	39B5	谷	35	9	53.5	140	9	4.0	悪	腐れ	被圧により枯れ(2本)
39-3-1	アズキナシ	仁ノ沢	39C2-3	中腹	35	9	52.0	140	8	56.1	被圧	悪	1970年追加
39-4-1	ウリカエデ	仁ノ沢	39B5	中腹	35	9	53.7	140	8	56.9	被圧	悪	1970年追加 以前の保護樹はおそらく枯れ
40-4	スギ	仁ノ沢	40B1	谷	35	10	0.4	140	8	48.0	良	コブ	天然性と言われたもの 沢の中
40-6-1	フジ	仁ノ沢	40A	中腹	35	10	2.0	140	8	51.4	普通	芯腐れ	1970年追加No.40-6の上方がツガに巻きつく
40-7-1	シラカシ	仁ノ沢	40A	尾根	35	10	1.8	140	8	55.6	普通	普通	1970年追加 歩道上
40-8	ケヤキ	仁ノ沢	40B2	谷	35	10	50.3	140	8	50.4	良	良	
40-10	イヌシデ	今澄	40B4	中腹	35	9	48.7	140	8	54.3	普通	普通	保護区の1本
40-12	シラカシ	仁ノ沢	40B2	中腹	35	9	48.6	140	8	50.4	良	良	
40-13-1	アワブキ	仁ノ沢	40B2	谷	35	9	47.9	140	8	49.2	被圧	曲り	1970年追加 ケヤキに被圧される
40-18	ホオノキ	仁ノ沢	40C3	谷	35	9	46.2	140	8	37.2	普通	悪	
40-19	ネジキ	仁ノ沢	40C3	尾根	35	9	45.9	140	8	37.2	普通	普通	二又(1本枯れ)

No.	樹種名	字林小班	斜面		北緯(N)	東経(E)		環境	材質	備考					
			位置	方位		斜度(°)	方位(°)				(°)	(°)			
41-6	ヤブニッケイ	毘沙門	41C7	中腹	S	28	35	9	29.1	140	9	11.9	普通	芯折れ	わずかに生きる
41-12	スギ	毘沙門	41C7	中腹	S	30	35	9	29.3	140	9	12.0	良	腐れ	枝わずかに生きている
41-17-1	イチイガシ	浅間山	41A	中腹	S	40	35	9	25.7	140	9	3.6	良	良	1970年追加 林道から急斜面下
41-18	オオモミジ	浅間山	41A	尾根	SW	40	35	9	36.4	140	9	5.4	良	良	モミがかぶさっている
41-20	モッコク	浅間山	41A	中腹	SW	40	35	9	32.6	140	9	4.2	良	良	ツガガがかぶさっている
41-23	モッコク	浅間山	41A	中腹	S	30	35	9	32.3	140	9	4.4	普通	普通	ツガガがかぶさっている
41-30	イヌビロ	黒塚	41E	中腹	SW	45	35	9	21.9	140	8	56.9	悪	普通	博物館裏 保護必要性あり
41-33	クロガネモチ	黒塚	41E	中腹	W	47	35	9	21.6	140	8	53.2	つる	不良・ニ又	ログハウス裏 ニ又(5m) キツタからむ
41-34	サルナシ	黒塚	41E	中腹	SW	35	35	9	21.2	140	8	57.0	普通	普通	博物館裏 タブノキにからむ
41-36	ヒイラギ	黒塚	41E	中腹	SW	50	35	9	20.1	140	8	56.8	良	腐れ	ログハウスの前 道下 林内被圧上
42-1	モッコク	大降東	42B2	尾根	W	90	35	9	22.0	140	8	55.9	良	普通	県道上(吹付) 境界杭近く
42-4	ハコネウツギ	大見山	42D2	中腹	E	90	35	9	13.3	140	8	37.0	普通	普通	1部枝折れ
42-5-1	フジ	大見山	42B3	尾根	E	90	35	9	6.8	140	8	42.7	悪	半枯れ	1970年追加
42-5-3	ヤマモモ	大見山	42B3	尾根	SE	40	35	4	2.0	140	8	44.5	普通	普通	1970年追加
42-7	ヤマザクラ	独鈷山	42C4	尾根	S	40	35	9	8.1	140	8	56.4	良	腐り	2本いっしょに測定 他に1本有り
42-7-1	ウラジロガシ	独鈷山	42C4	尾根	S	40	35	9	8.4	140	8	55.4	良	普通	1970年追加
42-7-2	ウラジロガシ	独鈷山	42C4	尾根	S	40	35	9	8.3	140	8	55.7	良	ニ又	1970年追加
42-7-3	シヤンパンボ	独鈷山	42C4	尾根	S	40	35	9	8.8	140	8	56.4	不良・腐り	被圧	1970年追加 株立(3本)
42-7-4	イチイガシ	独鈷山	42C4	尾根	S	40	35	9	8.8	140	8	58.8	普通	ニ又	1991年追加 県道下
42-8	ツクバネガシ	独鈷山	42C4	尾根	NW	40	35	9	6.6	140	8	59.1	つる	普通	県道の所 株立(3本)
42-10	カヤ	独鈷山	42A	中腹	NW	33	35	9	4.4	140	8	54.0	良	普通	
42-12	サカキ	独鈷山	42A	中腹	NW	33	35	9	4.2	140	8	54.3	普通	良	
42-12-1	カゴノキ	独鈷山	42A	中腹	NW	33	35	9	3.7	140	8	53.8	良	普通	1970年追加
42-13	モミ	独鈷山	42A	中腹	NW	33	35	9	5.1	140	8	54.5	良	腐り	
42-14-1	イチイガシ	独鈷山	42A	中腹	NW	33	35	9	5.7	140	8	54.5	良	腐り	1970年追加
42-15	ウラジロガシ	独鈷山	42A	中腹	NW	33	35	9	4.2	140	8	54.5	良	良	
42-19	タブノキ	独鈷山	42C5	尾根	W	40	35	8	59.8	140	8	58.9	良	良	

No.	樹種名	字林小班	斜面		傾度 (°)	北緯(N)		東経(E)		環境	材質	備考
			位置	方位		(°)	(′)	(″)	(°)			
43-3-1	カマツカ		中腹	SW	25	35	9	27.6	140	9	45.1	普通 2001年 追加
43-7	イチイガシ	桜ヶ尾	中腹	NE	20	35	9	52.5	140	9	57.5	良
43-9-1	クロガネモチ	桜ヶ尾	尾根	S	5	35	9	47.7	140	9	52.5	良 普通 1970年 追加
43-10	モチノキ	梨ノ木台	尾根	SW	32	35	9	44.6	140	9	40.9	良 芯折れ
43-11	スギ	梨ノ木台	尾根	SW	32	35	9	44.4	140	9	40.0	悪 半枯れ 旧通称番所3本スギ 芯腐れ
43-12	スギ	梨ノ木台	尾根	SW	32	35	9	44.4	140	9	40.0	悪 普通 旧通称番所3本スギ
43-13	スギ	梨ノ木台	尾根	SW	32	35	9	44.3	140	9	40.0	悪 普通 旧通称番所3本スギ
43-17	イチイガシ	梨ノ木台	谷	SE	40	35	9	35.3	140	9	40.0	普通 二又
43-19-1	タイミンタチバナ	梨ノ木台	尾根	N	5	35	9	28.3	140	9	46.1	被圧 二又
43-19-3	フジ	梨ノ木台	中腹	SW	0	35	9	28.7	140	9	46.6	キントツルシ歩道沿い
44-3	スダシイ	キントツルシ	尾根	SW	10	35	9	30.3	140	9	39.0	普通
44-9-1	サカキカズラ	大窪	中腹	SW	16	35	9	6.2	140	9	37.4	被圧 普通 1970年 追加 スギに被圧
45-1	ケヤキ	清澄	尾根	SE	20	35	9	21.1	140	9	11.3	良
45-1-1	マサキ	清澄	尾根	SE	20	35	9	21.8	140	9	10.9	被圧 普通 1970年 追加 枝下高は低木のため未測定
45-4-1	カマツカ	松ノ台	尾根	SE	40	35	8	51.2	140	9	8.4	普通 良 1970年 追加
45-8	センベルセコイア	七曲	中腹	NE	25	35	8	41.6	140	9	21.5	良 国内樹木ではないため保護樹解除
45-8-1	ユズ	七曲	中腹	NE	25	35	8	40.8	140	9	21.2	普通 1970年 追加 4本立て下から右端
45-12	リンボク	武者戸	谷	NW	25	35	8	44.9	140	9	29.7	被圧 普通
45-13	イチイガシ	武者戸	中腹	NW	16	35	8	45.8	140	9	31.6	普通 腐れ
45-13-1	イチイガシ	武者戸	中腹	NW	15	35	8	44.8	140	9	31.5	普通 腐れ 1970年 追加 測定個所(2本立の下)
45-14	カゴノキ	武者戸	中腹	NW	10	35	8	44.2	140	9	29.3	良
45-15	エノキ	武者戸	谷	NW	2	35	8	42.4	140	9	31.3	良
45-15-2	ハクチノキ	栗ヶ沢	中腹	SW	31	35	8	53.8	140	9	28.7	良 1970年 追加
45-15-3	ハクチノキ	栗ヶ沢	中腹	NW	38	35	8	51.8	140	9	30.7	良 1970年 追加
45-18	シャシヤンポ	武者戸	尾根	SE	13	35	8	40.8	140	9	30.4	悪 二又 測定個所(又下) 1本枯れる
45-20	ヤマボウシ	武者戸	中腹		26	35	8	41.2	140	9	31.0	被圧 普通 傾斜 モミによる被圧
45-22	ナツグミ	武者戸	中腹	SW	3	35	8	44.5	140	9	32.5	被圧 悪
45-24	ヒイラギ	武者戸	中腹	SE	20	35	8	45.8	140	9	39.0	普通 分岐(7本) 測定個所(0.4m)

No.	樹種名	字林小班	斜面位置		斜度 (°)	北緯(N)		東經(E)		環境	材質	備考	
			方位			(°)	(′)	(°)	(′)				
46-3	ツクハネガシ	一杯水	尾根	NE	0	35	9	54.1	140	10	9.1	普通	向かって左 境界標277より下方 NW方向(30m)
46-4	オオウラジロノキ	戸立	中腹	NW	25	35	9	33.4	140	10	4.0	二又	
46-10-1	ヤマナラシ	足谷	尾根	NW	55	35	9	15.2	140	10	6.7	普通	
46-12-1	アセビ	足谷	尾根	SE	30	35	9	15.0	140	10	9.4	二又	マツ枝が折れ上に掛かる。歩道杭 W17 付近
46-14-1	ヒメユズリハ	足谷	尾根	NW	38	35	9	13.0	140	10	6.0	普通	1970年 追加 歩道杭 W19 付近
46-21	バリバリノキ	大平	谷	SW	70	35	9	6.1	140	9	51.3	普通	絶壁
46-23	リュウキユウマメガキ	鍛冶坂	谷	SE	40	35	8	58.9	140	9	46.7	普通	キツタ(20cm)まきつく
46-24	ホルトノキ	鍛冶坂	谷	NW	30	35	8	58.2	140	9	52.5	良	萌芽(根元) 3当地で希少
46-25	タブノキ	鍛冶坂	谷	SW	35	35	8	50.0	140	9	51.5	普通	幹上部折れ
46-25-1	ヤマザクラ	鍛冶坂	中腹	SE	40	35	8	59.7	140	9	51.7	普通	1970年 追加
47-2	ネズミサシ	鍛冶坂	中腹	SW	25	35	8	52.1	140	9	43.5	普通	不良
47-2-1	ヤマモモ	鍛冶坂	尾根	SW	45	35	8	53.4	140	9	45.3	破圧	1970年 追加 モミにより破圧
47-11-1	ムクロジ	鍛冶坂	谷	W	70	35	8	25.5	140	9	44.3	良	絶壁 No.47-16 イタヤカエデの上(5m)
47-16	イタヤカエデ	鍛冶坂	谷	SW	38	35	8	25.5	140	9	44.3	良	
47-20	ハゼノキ	鍛冶坂	中腹	W	10	35	8	26.7	140	9	32.1	普通	
47-22	ハリギリ	鍛冶坂	中腹	W	30	35	8	26.6	140	9	32.0	普通	谷方面に傾斜
47-25-1	ヒメユズリハ	小坪沢	尾根	SW	25	35	8	23.4	140	9	39.0	普通	1970年 追加
47-25-4	ハリギリ	小坪沢	尾根	SW	3	35	8	17.8	140	9	35.4	良	1970年 追加 四方にひろがる
47-25-5	ハゼノキ	小坪沢	尾根	NW	5	35	8	34.5	140	9	53.0	良	1970年 追加
47-29	ムクロジ	鍛冶坂	谷	NW	3	35	8	35.7	140	9	26.3	二又	二又(上部) ダム近く林道際 キツタからむ
47-32	バクチノキ	小坪沢	谷	W	42	計測不能	計測不能	計測不能	計測不能	計測不能	被圧	元腐れ 本沢林道扉下	
	三角点	硯石				35	8	47.5	140	9	50.4		