

東京大学秩父演習林の植物相

五十嵐勇治*・岩田豊太郎**

The Flora of University Forest in Chichibu, the University of Tokyo

Yuji IGARASHI* and Toyotarou IWATA**

1. はじめに

日本の温帯（冷温帯）地域における教育試験研究施設として、1916年に設置された東京大学大学院農学生命科学研究科附属演習林秩父演習林（以下、秩父演習林）には、多種多様な植物が豊富に生育している。秩父演習林における植物相については、昭和3年（1928）～昭和5年（1930）にかけて調査した猪熊¹⁾の木本相の報告があるが、調査区域が秩父演習林内に限られたものではなく、十文字峠、甲信武岳、雁坂峠などの秩父演習林周辺を含む地域であった。また、調査から70年以上が経過し、秩父演習林の林相別面積も当時の原生林3,800ha、炭焼きなどの伐採跡地2,200ha、人工林（僅か）から、原生林1,900ha、二次林3,100ha、スギ、ヒノキを主体とした人工林760haに推移しており、さらに、国道140号の開通、林道及び作業道の発達に伴い、秩父演習林内の森林環境は当初に比べ大きく変化している。今回、シダ類、草本相を含む秩父演習林の維管束植物について、1998年から2004年にかけて調査したので、報告する。

なお、本報告における、科名と配列及び学名は、シダ植物は「日本の野生植物シダ」²⁾に、顕花植物は「日本の野生植物Ⅰ,Ⅱ,Ⅲ」^{3), 4), 5)}及び「日本の野生植物木本Ⅰ,Ⅱ」^{6), 7)}に、帰化植物は「日本の帰化植物」⁸⁾によった。また、調査中に収集した植物標本は一部を除き、秩父演習林に所蔵した。

調査に際し、固有種及び出現頻度の少ない種に関する情報を寄せて頂いた、秩父演習林の職員には、深くお礼申し上げる。

* 東京大学大学院農学生命科学研究科附属演習林秩父演習林

University Forest in Chichibu, The University Forests, Graduate School of Agricultural and Life Sciences, The University of Tokyo.

** 日本シダ学会会員

A member of Japan Pteridological Society

2. 調査地域の概況

(1) 位置, 地形, 地質

調査地域は秩父演習林の栃本及び大血川管内（以下、管内）であり、面積が5,817haである。位置は関東山地のほぼ中央部荒川源流域にあり、荒川、笛吹川、千曲川三川の分水嶺甲武信岳（2,475m）を盟主とする奥秩父連峰の2,000mクラスの高山に囲まれている。地形は荒川の本・支流が深く浸食し、両岸に迫ったV字谷を形成したため、斜面中・上部に緩斜面もあるが、下部は概して急峻で全体的には壮年期の山岳地形である。地質は、大部分が四万十帯の大滝群層の中生層からなり、主に千枚岩、粘板岩、チャート、砂岩から構成されている。また、大血川地区と栃本地区のモミ谷付近と井戸沢付近を結ぶ白泰断層の北側は、砂岩、粘板岩、輝緑凝灰岩を主体とする秩父帯の中・古生層に属している。

(2) 気象

気候は、8月あるいは9月に最も雨が多く、冬期間寡雪の典型的な太平洋型気候である。栃本気象観測所（標高770m）の最近10年間の気象状況は、最暖月（8月）と最寒月（1月）の平均気温がそれぞれ22.2℃と-0.2℃であり、年平均気温は10.7℃である。平均年降水量は1294.0mmであるが、台風による降雨の有無により、年変動は大きい。積雪も同様に年により変動が大きく、平年は20cm～30cmの間である。

3. 調査の時期および方法

調査は1998年～2004年までの春から秋に実施した。1998年～2002年の5年間は、各種試験地調査、境界調査、育林作業、林内巡視などの目的で入林した際に同時に行った。2003年～2004年の2年間は全域をなるべく網羅できるよう調査ルートを設定し、重点的に調査した。この2年間における時期及び調査ルートは表-1、図-1のとおりである。調査は植物相の把握を目的として行い、出現種の確認と調査時点における未採集種の標本を採集した。

表-1 2003-2004年の調査時期

2003年	6/6, 6/28, 7/27, 8/24, 8/31, 9/7, 9/26, 10/5, 10/18
2004年	4/29, 5/11, 5/17, 5/30, 6/9, 6/22, 7/4, 7/24, 8/5, 8/19, 9/5, 9/24, 10/10, 10/26

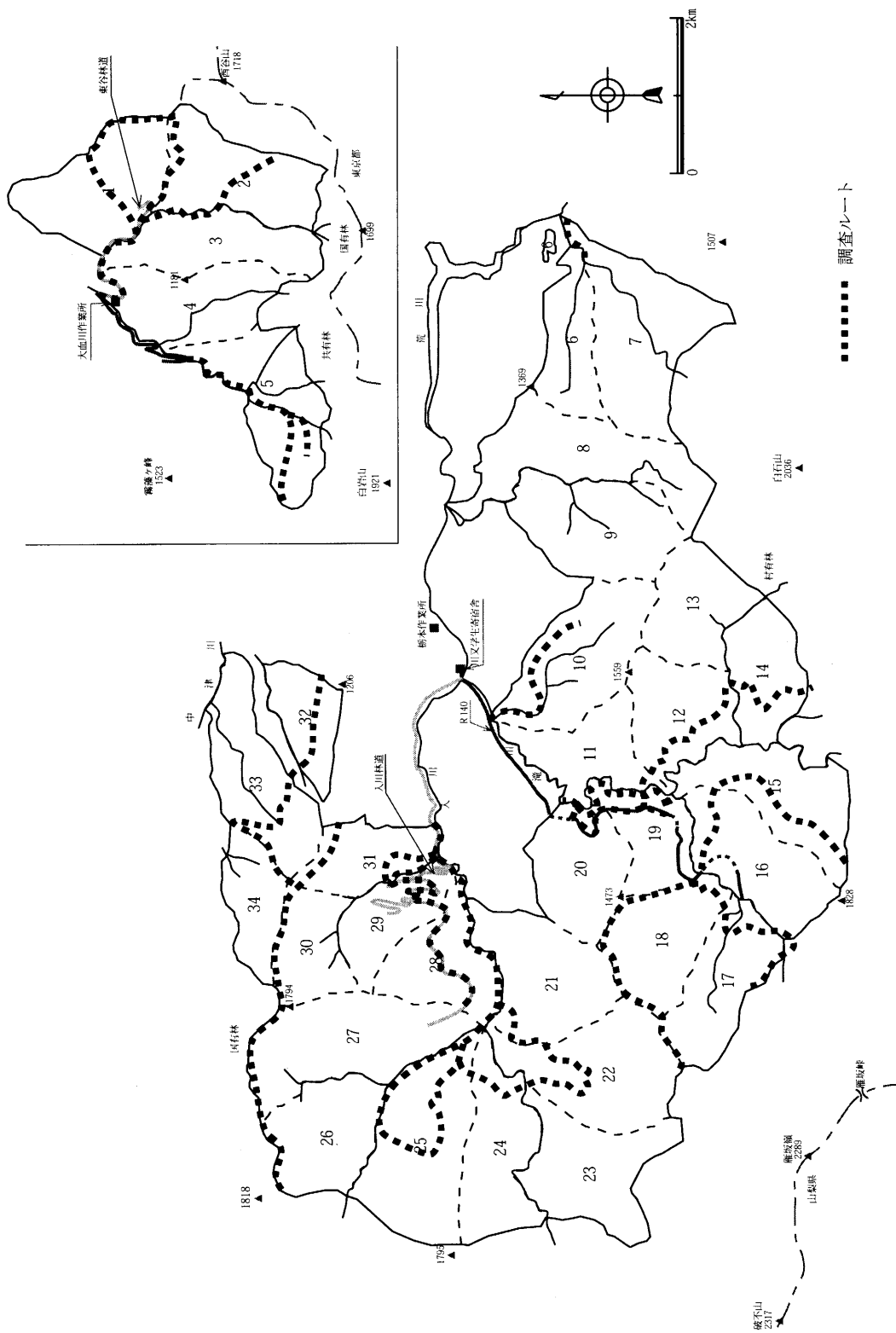


図-1 2003-2004年の調査ルート

4. 調査結果

(1) 植物相の概要

秩父演習林の最も標高の低い地点は、7林班和名倉沢付近の530m、最も標高の高い地点は、17林班ダルマ坂付近の1985mであり、幅広い標高差をカバーすることから、垂直分布では、山地帯と亜高山帯の二つの森林帯に含まれる。この森林帯に形成する主な極相林は、山地帯ではブナ林、シオジ林、ツガ林、ヒノキ林であり、亜高山帯ではコメツガ林である。この他に遷移段階である二次林に、ミズナラ林などがある。

このような多様な植生に富んでいる管内で確認された植物は、シダ植物106種類、裸子植物21種類、双子葉植物離弁花類408種類、双子葉植物合弁花類228種類、単子葉植物153種類、計916種類であった。

(2) 各地域の植物相

1) ブナ林

山腹斜面の適潤な立地に発達する。ブナは標高1200-1600mの土壤の発達した山腹や広い尾根筋に発達するが、北斜面のやや急斜面で土壤の生成が悪い所にはイヌブナが多くなる。標高が高くなるとコメツガ、ダケカンバなどと混生し、逆に低くなるとミズメ、ミズナラなどとの混生が多くなる。亜高木層には、アワブキ、ナツツバキ、ハウチワカエデ、コミネカエデ、ウリハダカエデ、オオカメノキ、ヒロハツリバナなど、低木層にはスズタケが密生する。草本層は少なく、登山道沿いにマイヅルソウ、ヤマトユキザサ、コウモリソウ、オクモミジハグマ、ミヤマガンクビソウ、ミヤマタニタデ、タチツボスミレ、ギンリョウソウ、オシダ、シノブカグマ、シシガシラなどが見られる。ブナ、イヌブナ、シナノキ、ミズナラの直径0.5-1.5mの巨木の樹幹には、ヤシャビシャクが着生している。

2) シオジ林

入川及び滝川の上流部、標高1500m以下の溪流沿いの斜面や凹地形に発達する。高木層には、シオジの他にサワグルミ、カツラ、トチノキ、ホソエカエデ、オニイタヤなど、亜高木層にはチドリノキ、アサノハカエデ、サワシバ、フサザクラ、オオバアサガラなど、低木層にはタマアジサイ、ヤマアジサイ、ヒメウツギ、ダンコウバイ、クロモジなど、草本層にはハシリドコロ、ウワバミソウ、サンヨウブシ、フタバアオイ、モミジガサ、ツリフネソウ、クサコアカソ、ミヤマクマワラビ、オシダ、ミヤマシダ、ヤマイヌワラビ、ハクモウイノデ、ジュウモンジシダなど、広い葉を持つ草本が多種類みられる。溪流の湿った岩壁にはイワヒバ、ホソバコケシノブ、コウヤコケシノブ、フジシダ、イワイタチシダ、イワタバコ、イワギボウシ、タマガワホトトギス、ダイモンジソウ、ジンジソウなどが生育している。シオジ、サワグルミ、カツラ、オニイタヤ、トチノキなどの巨木の樹幹にはホテイシダ、シノブ、ピロードシダ、ミヤマノキシノブなどのシ

ダ植物が着生している。また、サルナシ、マタタビ、マツブサ、ツルウメモドキ、イワガラミ、ツルアジサイなどの蔓植物が樹木に絡みつき繁茂している。

3) ツガ林

尾根筋の乾性な立地に発達する。高木層には、ツガの他にモミも多く見られる。亜高木層にはリョウブ、アカシデ、コハウチワカエデ、コミネカエデ、アオハダなど、低木層にはアセビ、ミツバツツジ、チチブドウダンなどが生育し、草本層にコカンスゲ、カンスゲ、ヒナスゲ、ミヤマイタチシダ、キッコウハグマ、イワウチワなどが生育している。

4) ヒノキ林

渓谷沿いの急峻な尾根や冷湿な高地の尾根に発達するが面積は小さい。低木層にアズマシヤクナゲ、アブラツツジ、コヨウラクツツジなどが密生している。草本は少なく岩上にコカンスゲ、ヒナスゲ、オサシダなどが生育している。

5) コメツガ林

標高1600m以上の尾根筋や北斜面に広く分布している。高木層はコメツガが優占し、イラモミ、トウヒ、ダケカンバなどと混生する。亜高木層はミネカエデ、ハウチワカエデ、オガラバナ、テツカエデ、ナナカマド、ネコシデなど、低木層にはサラサドウダン、トウゴクミツバツツジ、コヨウラクツツジ、ウスノキ、キバナウツギなど、草本層ではホソバトウゲシバ、シノブカグマ、オシダ、シラネワラビ、ホソイノデ、イワシロイノデ、ウスゲミヤマシケシダ、ミヤマシダ、カニコウモリ、ヤマタイミンガサ、サラシナショウマ、バイカオウレン、マイヅルソウ、ツバメオモト、タケシマラン、イチヨウランなどが生育している。

6) ミズナラ林

標高1400m以下の土壌の発達した尾根筋にみられる二次林で高木層はミズナラが優占し、クリ、ウワミズザクラ、オオヤマザクラ、ヤシヤブシ、クマシデ、イヌシデ、ミズキ、ナツツバキ、ホオノキなどと混生する。亜高木層には、リョウブ、アオハダ、ヤマボウシ、コハウチワカエデ、オオモミジ、ウラゲエンコウカエデ、ネジキなど、低木層はヤマツツジ、アセビ、オトコヨウゾメ、クロモジなど、草本層はオクモミジハグマ、フクオウソウ、シロヨメナ、タガネソウ、チゴユリなどが生育している。

7) 国道140号及び林道沿い

国道140号線は昭和42年（1967）に工事を開始し、平成9年（1997）完了、翌10年（1998）に開通した。入川林道は昭和44年（1969）工事開始、平成9年（1997）工事終了である。また、東谷林道は昭和35年（1960）工事開始、昭和39年（1964）に一時中断したが、平成10年（1998）から再開、現在も延長工事を計画中である。これらの開発に伴い、木本ではハリエンジュ、フサフジウツギなど、草本ではエゾノギシギシ、オランダミミナグサ、ハコベ、シロツメクサ、ブタクサ、ヒメムカシヨモギ、ハルジオン、ヒメジョオン、セイヨウタンポポ、オニウシノケグサなどの帰

化植物が多く見られ、今後も増加することが予想される。この他に人家周辺で多く見られるイタドリ、ゲンノショウコ、オニタビラコ、ナズナ、ヤブヘビイチゴ、ヒゴクサ、アシボソ、ススキなど、いわゆる人里植物が生育している。また、東谷林道周辺には、暖地性の植物であるベニシダ、オオバノイノモトソウ、ヤブソテツ、イヌガヤ、ツルミヤマシキミ、ムラサキニガナ、カヤランなどが生育している。

(3) 分布上特記すべき植物

1) ヤマクラマゴケ *Selaginella tama-montana* Serizawa

常緑性の草本で、関東地方の石灰岩上に固有で、埼玉県では秩父地域の石灰岩上にまれに生える。

2) チチブホラゴケ *Crepidomanes schmidtianum* (Zenker ex Tasch.) K Iwats.

常緑性の小型のシダで、東南北部から九州中部まで分布し、林下の岩上や樹幹などに着生し、時に地上にも生じる。湿った場所に多く、乾燥にも耐える。

3) チチブミネバリ *Betula chichibuensis* Hara

石灰岩地帯に自生する落葉小高木。秩父山地で初めて採取され名付けられた。葉は卵状楕円形で側脈は14~18対で不揃いの鋸歯があり、下面脈状に白毛が密生する。埼玉県以外では岩手県、群馬県、東京都下に分布する。

4) ウメウツギ *Deutzia uniflora* Shirai

秩父、奥多摩、丹沢、御坂山地に分布する落葉低木。谷間のチャート、砂岩、石灰岩などの岩上に生育する。明治23年大滝村三峰山で白井光太郎博士が発見し新種として記載。4~5月、前年に伸びた枝の側枝にウメに似た花を咲かせる。

5) チシマネコノメソウ *Chrysosplenium kamschaticum* Fisch. ex Seringe

本州の近畿地方より北の日本海側や北海道に分布。亜高山帯の谷間に生える多年草で、花の時に根出葉が4~5枚ロゼット状に残る。

6) ハクロバイ *Potentilla fruticosa* L. var. *leucantha* Makino

本州の中部亜高山帯の石灰岩地に生える落葉低木。分布は本州中部、南アルプス、近畿、四国である。葉は互生し小葉3または5枚の奇数羽状複葉。小葉は長楕円形で全縁、無毛。

7) チョウセンナニワズ *Daphne pseudo-mezereum* A. Gray var. *koreana* (Nakai) Hamaya

埼玉県では、低山と亜高山の石灰岩に分布し、岩場や林の中に生え、ごくまれに見られる。冬は葉がなく、夏に落葉しない。

8) シコクスミレ *Viola shikokiana* Makino

関東から西の太平洋側に不連続に分布。秩父山地が分布の北限。谷間の林下に生える多年草で花期は4~5月。

9) イワニンジン *Angelica hakonensis* Maxim.

本州中部の山地岩場に生える多年草。茎は直立し、高さ60~120cmで細毛がある。葉は2~3回羽状複葉で、葉柄基部は長い鞘になる。8~9月頃に枝先に花序を出し、淡黄緑色の細い花をつける。

10) イワナンテン *Leucothoe keiskei* Miq.

栃木県から和歌山県の太平洋側に点々と分布する。山地谷川の湿った岩に垂れ下がる常緑低木。葉は厚く卵形で先が尾状に尖り、長さ5~8cm。

11) ハコネコメツツジ *Tsusiophyllum tanakae* Maxim

伊豆半島、伊豆諸島、箱根、三ツ峠、秩父山系に分布。群馬県上野村天丸山が北限。フォッサマグナ要素のコメツツジに似るが、花の筒の部分が長く、花冠外部と花糸中ほどに開出する毛があり、葯が縦に裂け開く。

12) クモイコザクラ *Primula reinii* Franch. et Savat. var. *kitadakensis* (Hara) Ohwi

高山の明るい岩場に生育する多年草。葉はほぼ円形で長い葉柄があり、両面に白くて長い軟毛がある。6月に紫紅色で径18~22mmの花を1~3個、花茎の先に咲かせる。

(4) まとめ

管内で確認された植物は、シダ植物106種類、裸子植物21種類、双子葉植物離弁花類408種類、双子葉植物合弁花類228種類、単子葉植物153種類、計916種類であった。このうち希少種は、環境庁レッドデータブック植物編(2000)¹⁰⁾に掲載されているものが11種類、埼玉県レッドデータブック植物編(1998)¹¹⁾が111種類であった。また、1998年版埼玉県植物誌⁹⁾に未記載である、ウチワダイモンジソウ、オオクマヤナギの分布を確認した。

今回の調査により、山地帯、亜高山帯の二つの森林帯には、シオジ、ツガ、ヒノキ、ブナのそれぞれが優占する森林が発達し、その場所の環境に適応した様々な植物が認められた。さらに、国道や林道沿いでは、開発に伴い多くの帰化植物や人里植物を確認できたことから、全体としては種の多様性が保たれていると考える。しかし、近年のニホンジカによると思われる、樹木への剥皮被害や林床植物の食害などが、大きな問題となっており、筆者らも調査中に多くの食痕や生活痕を確認した。今後、種の多様性を保持するためにも、また、環境保全の点からも、これらの問題を解決することは重要であると考ええる。

5. 植物目録

本目録は、1998年から2004年までに、筆者らが管内で確認した維管束植物である。一部を除いて植物標本を採集し、秩父演習林に保管している。環境庁レッドデータブック植物編(2000)及び埼玉県レッドデータブック植物編(1998)に掲載されている希少種について、それぞれの略称を(環)、(埼)とし、続いてそのカテゴリーを和名の後に記した。

PTERIDOPHYTA シダ植物門
Lycopodiaceae ヒカゲノカズラ科

Lycopodium chinense Christ

L. clavatum L.

L. cryptomerinum Maxim.

(埼)絶滅危惧 I A類

L. serratum Thunb.

L. serratum Thunb. var. *serratum*

Selaginella tama-montana Serizawa

S. tamariscina (Beauv.) Spring

Equisetum arvense L.

Botrychium nipponicum Makino

B. ternatum (Thunb.) Sw.

B. virginianum (L.) Sw.

Osmunda japonica Thunb.

Crepidomanes minutum (Bl.) K. Iwats.

C. schmidtianum (Zenker ex Tasch.) K Iwats.

Hymenophyllum barbatum (v.d.B.) Baker

H. polyanthos (Sw.) Sw.

H. wrightii van den Bosch

Dennstaedtia hirsuta (Sw.) Mett. ex Miq.

D. wilfordii (Moore) Christ

Monachosorum maximowiczii (Bak.) Hayata

(埼)地域個体群

Pteridium aquilinum (L.) Kuhn var. *latiusculum* (Desv.) Underw. ex Hell.

Davallia mariesii Moore ex Baker

Adiantum monochlamys Eaton

A. pedatum L.

Coniogramme intermedia Hieron.

C. intermedia Hieron. f. *nosei* Kurata

C. intermedia Hieron. f. *villosa* (Ching) Kurata

C. japonica (Thunb.) Diels

Pleurosoriopsis makinoi (Maxim. ex Makino) Fomin

Pteris cretica L.

Asplenium capillipes Makino

(埼)絶滅危惧 I A類

A. incisum Thunb.

A. ruta-muraria L.

(埼)絶滅危惧 I A類

A. ruprechtii Kurata

A. sarelii Hook.

A. tenuicaule Hayata

Blechnum amabile Makino

B. niponicum (Kunze) Makino

Arachniodes borealis Serizawa

A. mutica (Fr. et Sav.) Ohwi

Cyrtomium fortunei J. Sm.

C. fortunei J. Sm. var. *clivicola* (Makino) Tagawa

Selaginellaceae イワヒバ科

Equisetaceae トクサ科

Ophioglossaceae ハナヤスリ科

Osmundaceae ゼンマイ科

Hymenophyllaceae コケシノブ科

Dennstaedtiaceae コバノイシカグマ科

Davalliaceae シノブ科

Parkeriaceae ホウライシダ科

Pteridaceae イノモトソウ科

Aspleniaceae チャセンシダ科

Blechnaceae シシガシラ科

Dryopteridaceae オシダ科

ヒメスギラン

ヒカゲノカズラ

スギラン

トウゲシバ

ホソバトウゲシバ

ヤマクラマゴケ

イワヒバ

スギナ

アカハナワラビ

フユノハナワラビ

ナツノハナワラビ

ゼンマイ

ウチワゴケ

チチブホラゴケ

コウヤコケシノブ

ホソバコケシノブ

コケシノブ

イヌシダ

オウレンシダ

フジシダ

ワラビ

シノブ

ハコネシダ

クジャクシダ

イワガネゼンマイ

チチブイワガネ

ウラゲイワガネ

イワガネソウ

カラクサシダ

オオバノイノモトソウ

ヒメイワトラノオ

トラノオシダ

イチョウシダ

クモノスシダ

コバノヒノキシダ

イワトラノオ

オサシダ

シシガシラ

ホソバナライシダ

シノブカグマ

ヤブソテツ

ヤマヤブソテツ

Dryopteris bissetiana (Bak.) C. Chr.
D. chinensis (Bak.) Koidz.
D. crassirhizoma Nakai
D. erythrosora (Eaton) O. Ktze.
D. expansa (Pr.) Fr.-Jenkins et Jermy
D. lacera (Thunb.) O. Ktze.
D. maximowiczii (Bak.) O. Ktze.
D. monticola (Makino) C. Chr.
D. polylepis (Fr. et Sav.) C. Chr.
D. sabaiei (Fr. et Sav.) C. Chr.
D. sacrosancta Koidz.
D. saxifraga H. Ito
D. uniformis (Makino) Makino
D. × tokudai Sugimoto
Polystichum braunii (Spenn.) Fee
P. craspedosorum (Maxim.) Diels
P. ohmurae Kurata
P. ovato-paleaceum (Kodama) Kurata
P. ovato-paleaceum (Kodama) Kurata var. *coraiense* (Christ) Kurata
P. tripterum (Kunze) Presl
P. × titibuense Kurata

Thelypteridaceae ヒメシダ科

Thelypteris decursive-pinnata (van Hall) Ching
T. japonica (Bak.) Ching
T. japonica (Bak.) Ching var. *glabrata* Ching
T. japonica (Bak.) Ching var. *musashiensis* Hiyama
T. laxa (Fr. et Savat.) Ching
T. nipponica (Fr. et Savat.) Ching
 (埼) 情報不足
T. nipponica (Fr. et Savat.) Ching var. *borealis* (Hara) Hara
T. phegopteris (L.) Slosson ex. Rydb.

Woodsiaceae イワデンダ科

Athyrium nikkoense Makino
 (埼) 絶滅危惧 I A類
A. nipponicum (Mett.) Hance
A. nipponicum (Mett.) Hance f. *metallicum* (Makino) Honda
A. pinetorum Tagawa
A. vidalii (Fr. et Sav.) Nakai
A. yokoscense (Fr. et Sav.) Christ
Cornopteris crenuloserrulata (Makino) Nakai
Cystopteris sudetica A. Br. et Milde
Deparia conilii (Fr. et Sav.) M. Kato
D. conilii × japonica
D. pseudoconilii (Serizawa) Serizawa
D. pycnosora (Christ) M. Kato var. *albosquamata* M. Kato
D. pycnosora (Christ) M. Kato var. *mucilagina* M. Kato
Diplazium mesosorum (Makino) Koidz.
D. sibiricum (Turcz. ex Kunze) Kurata var. *glabrum* (Tagawa) Kurata
D. sibiricum var. *glabrum × squamigerum*
D. squamigerum (Mett.) Matsum.
Gymnocarpium jessoense (Koidz.) Koidz.
 (埼) 絶滅危惧 I B類
G. oyamense (Bak.) Ching
 (埼) 絶滅危惧 I B類
Matteuccia struthiopteris (L.) Todaro
Onoclea orientalis (Hook.) Hook.
Woodsia glabella R. Br. ex Rich.
W. manchuriensis Hook.
W. polystichoides Eaton

ヤマイタチシダ
 ミサキカグマ
 オシダ
 ベニシダ
 シラネワラビ
 クマワラビ
 ナンタイシダ
 ミヤマベニシダ
 ミヤマクマワラビ
 ミヤマイタチシダ
 ヒメイタチシダ
 イワイタチシダ
 オクマワラビ
 クマオシダ
 ホソイノデ
 ツルデシダ
 トヨグチイノデ
 ツヤナシイノデ
 イワシロイノデ
 ジュウモンジシダ
 チチブイノデ

ゲジゲジシダ
 ハリガネワラビ
 コウライヤワラシダ
 アオハリガネワラビ
 ヤワラシダ
 ニッコウシダ

メニッコウシダ
 ミヤマワラビ

イワヌワラビ

イヌワラビ
 ニシキシダ
 タカネサトメシダ
 ヤマイヌワラビ
 ヘビノネゴザ
 イッポンワラビ
 ヤマヒメワラビ
 ホソバシケシダ
 オオホソバシケシダ
 フモトシケシダ
 ハクモウイノデ
 ウスゲミヤマシケシダ
 ヌリワラビ
 ミヤマシダ
 ミヤマキヨタキシダ
 キヨタキシダ
 イワウサギシダ

エビラシダ

クサソテツ
 イヌガンソク
 トガクシデンダ
 フクロシダ
 イワデンダ

Polypodiaceae ウラボシ科

<i>Crypsinus hastatus</i> (Thunb.) Copel.	ミツデウラボシ
<i>C. veitchii</i> (Bak.) Copel.	ミヤマウラボシ
<i>Lepisorus angustatus</i> Ching	ナガオノキシノブ
<i>L. annuifrons</i> (Makino) Ching (埼)絶滅危惧 I B類	ホテイシダ
<i>L. onoei</i> (Fr. et Sav.) Ching	ヒメノキシノブ
<i>L. thunbergianus</i> (Kaulf.) Ching	ノキシノブ
<i>L. ussuriensis</i> (Regel et Maack) Ching var. <i>distans</i> (Makino) Tagawa	ミヤマノキシノブ
<i>Loxogramme duclouxii</i> Christ (埼)絶滅危惧 I A類	サジラン
<i>L. grammitoides</i> (Bak.) C. Chr. (埼)絶滅危惧 I A類	ヒメサジラン
<i>Polypodium lauriei</i> Christ (埼)絶滅危惧 I A類	オシヤグジデンド
<i>Pyrrosia linearifolia</i> (Hook.) Ching	ビロードシダ

SPERMATOPHYTA 種子植物門
GIMNOSPERMAE 裸子植物亜門

Pinaceae マツ科

<i>Abies firma</i> Sieb. et Zucc.	モミ
<i>A. homolepis</i> Sieb. et Zucc.	ウラジロモミ
<i>A. veitchii</i> Lindley	シラビソ
<i>Larix kaempferi</i> (Lamb.) Carriere	カラマツ
<i>Picea bicolor</i> (Maxim.) Mayr (埼)絶滅危惧 I B類	イラモミ
<i>P. jezoensis</i> (Sieb. et Zucc.) Carriere. var. <i>hondoensis</i> (Mayr) Rehder	トウヒ
<i>P. polita</i> (Sieb. et Zucc.) Carriere	ハリモミ
<i>Pinus densiflora</i> Sieb. et Zucc.	アカマツ
<i>P. koraiensis</i> Sieb. et Zucc. (埼)絶滅危惧 I B類	チョウセンゴヨウ
<i>P. parviflora</i> Sieb. et Zucc.	ヒメコマツ
<i>Tsuga diversifolia</i> (Maxim.) Masters	コメツガ
<i>T. sieboldii</i> Carriere	ツガ

Taxodiaceae スギ科

<i>Cryptomeria japonica</i> (L. fil.) D. Don	スギ
--	----

Cupressaceae ヒノキ科

<i>Chamaecyparis obtusa</i> (Sieb. et Zucc.) Endl.	ヒノキ
<i>C. pisifera</i> (Sieb. et Zucc.) Endl.	サワラ
<i>Juniperus chinensis</i> L. var. <i>sargentii</i> Henry	ミヤマビャクシン
<i>J. rigida</i> Sieb. et Zucc. (埼)準絶滅危惧	ネズミサシ
<i>Thuja standishii</i> (Gord.) Carriere	クロベ

Cephalotaxaceae イヌガヤ科

<i>Cephalotaxus harringtonia</i> (Knight) K. Koch	イヌガヤ
---	------

Taxaceae イチイ科

<i>Taxus cuspidata</i> Sieb. et Zucc.	イチイ
<i>Torreya nucifera</i> (L.) Sieb. et Zucc.	カヤ

ANGIOSPERMAE 被子植物亜門

DICOTYLEDONEAE 双子葉植物綱

CHORIPETALAE 離弁花亜綱

Juglandaceae クルミ科

<i>Juglans mandshurica</i> Maxim. var. <i>sachalinensis</i> (Miyabe et Kudo) Kitamura	オニグルミ
<i>Pterocarya rhoifolia</i> Sieb. et Zucc.	サワグルミ

Salicaceae ヤナギ科

<i>Populus sieboldii</i> Miq.	ヤマナラシ
<i>Salix bakko</i> Kimura	バッコヤナギ
<i>S. integra</i> Thunb.	イヌコリヤナギ
<i>S. sachalinensis</i> Fr. Schm.	オノエヤナギ

S. shiraii Seemen

Betulaceae カバノキ科

Alnus firma Sieb. et Zucc.

A. firma Sieb. et Zucc. var. *hirtella* Franch. et Savat.

A. hirsuta Turcz.

A. matsumurae Call.

Betula chichibuensis Hara

(環) (埼) 絶滅危惧 I B類

B. corylifolia Regel et Maxim.

B. ermanii Cham.

B. ermanii Cham. var. *subcordata* (Regel) Koidz.

B. globispica Shirai

B. grossa Sieb. et Zucc.

B. maximowicziana Regel

B. platyphylla Sukatchev var. *japonica* (Miq.) Hara

B. schmidtii Regel

Carpinus cordata Bl.

C. japonica Bl.

C. japonica Bl. var. *cordifolia* Winkl.

C. laxiflora (Sieb. et Zucc.) Bl.

C. tschonoskii Maxim.

Corylus sieboldiana Bl.

Ostrya japonica Sargent

シライヤナギ

ヤシヤブシ

ミヤマヤシヤブシ

ケヤマハンノキ

ヤハズハンノキ

チチブミネバリ

ネコシデ

ダケカンバ

アカカンバ

ジゾウカンバ

ミズメ

ウダイカンバ

シラカンバ

オノオレカンバ

サワシバ

クマシデ

オオクマシデ

アカシデ

イヌシデ

ツノハシバミ

アサダ

Fagaceae ブナ科

Castanea crenata Sieb. et Zucc.

Fagus crenata Blume

F. japonica Maxim.

Quercus crispula Blume

Q. serrata Thunb. ex Murray

クリ

ブナ

イヌブナ

ミズナラ

コナラ

Ulmaceae ニレ科

Celtis jessoensis Koidz.

Ulmus davidiana Planch. var. *japonica* (Rehder) Nakai

U. laciniata (Trautv.) Mayr

Zelkova serrata (Thunb.) Makino

エゾエノキ

ハルニレ

オヒョウ

ケヤキ

Moraceae クワ科

Broussonetia kazinoki Sieb.

Humulus japonicus Sieb. et Zucc.

H. lupulus L. var. *cordifolius* (Miq.) Maxim.

Morus australis Poir.

ヒメコウゾ

カナムグラ

カラハナソウ

ヤマグワ

Urticaceae イラクサ科

Boehmeria nippononivea Koidz.

B. spicata (Thunb.) Thunb.

B. tricuspis (Hance) Makino var. *unicuspis* Makino

Elatostema umbellatum Blume var. *majus* Maxim.

E. umbellatum Blume var. *umbellatum*

Laportea bulbifera (Sieb. et Zucc.) Wedd.

L. macrostachya (Maxim.) Ohwi

Pilea hamaoi Makino

P. japonica (Maxim.) Hand.-Mazz.

P. mongolica Wedd.

P. peploides (Gaudich.) Hook. et Arn.

(埼) 絶滅危惧 I B類

Urtica laetevirens Maxim.

U. thunbergiana Sieb. et Zucc.

カラムシ

コアカソ

クサコアカソ

ウワバミソウ

ヒメウワバミソウ

ムカゴイラクサ

ミヤマイラクサ

ミズ

ヤマミズ

アオミズ

コケミズ

コバノイラクサ

イラクサ

Santalaceae ビャクダン科

Buckleya lanceolata (Sieb. et Zucc.) Miq.

Loranthaceae ヤドリギ科

Viscum album L. subsp. *coloratum* Komarov

Polygonaceae タデ科

Antenoron filiforme (Thund.) Roberty et Vautier

ツクバネ

ヤドリギ

ミズヒキ

<i>Bistorta suffulta</i> (Maxim.) Greene (埼)絶滅危惧 I B類		クリンユキフデ
<i>Persicaria debilis</i> (Meisn.) H. Gross		ミヤマタニソバ
<i>P. lapathifolia</i> (L.) S.F.Gray		オオイヌタデ
<i>P. longiseta</i> (De Bruyn) Kitag.		イヌタデ
<i>P. nepalensis</i> (Meish.) H. Gross		タニソバ
<i>P. sieboldi</i> (Meisn.) Ohki		アキノウナギツカミ
<i>P. thunbergii</i> (Sieb. et Zucc.) H. Gross		ミゾソバ
<i>P. yokusaiana</i> (Makino) Nakai		ハナタデ
<i>Reynoutria japonica</i> Houtt.		イタドリ
<i>R. japonica</i> Houtt. f. <i>elata</i> Hiyama		ベニイタドリ
<i>Rumex obtusifolius</i> L.		エゾノギシギシ
帰化植物		
	Phytolaccaceae ヤマゴボウ科	
<i>Phytolacca americana</i> L.		ヨウシュヤマゴボウ
帰化植物		
	Caryophyllaceae ナデシコ科	
<i>Arenaria serpyllifolia</i> L.		ノミノツヅリ
<i>Cerastium glomeratum</i> Thuill.		オランダミミナグサ
帰化植物		
<i>C. holosteoides</i> Fries var. <i>hallaisanense</i> (Nakai) Mizushima		ミミナグサ
<i>Cucubalus baccifer</i> L. var. <i>japonicus</i> Miq.		ナンバンハコベ
<i>Lychnis miqueliana</i> Rohrb.		フシグロセンノウ
<i>Myosoton aquaticum</i> (L.) Moench		ウシハコベ
<i>Pseudostellaria heterantha</i> (Maxim.) Pax		ワチガイソウ
(埼)絶滅危惧 II類		
<i>P. heterophylla</i> (Miq.) Pax		ワダソウ
(埼)準絶滅危惧		
<i>P. palibiniana</i> (Takeda) Ohwi		ヒゲネワチガイソウ
(埼)絶滅危惧 II類		
<i>Sagina japonica</i> (Sw.) Ohwi		ツメクサ
<i>Silene firma</i> Sieb. et Zucc.		フシグロ
<i>Stellaria media</i> (L.) Villars		ハコベ
帰化植物		
<i>S. monosperma</i> Buch.-Hamilt. var. <i>japonica</i> Maxim.		オオヤマハコベ
<i>S. neglecta</i> Weihe		ミドリハコベ
<i>S. sessiliflora</i> Yabe		ミヤマハコベ
	Chenopodiaceae アカザ科	
<i>Ambrina ambrosioides</i> (L.) Spach var. <i>pubescens</i> Makino		ケアリタソウ
帰化植物		
<i>Chenopodium bryoniaefolium</i> Bunge		ミドリアカザ
	Amaranthaceae ヒユ科	
<i>Achyranthes bidentata</i> Blume var. <i>japonica</i> Miq.		イノコズチ
	Magnoliaceae モクレン科	
<i>Liriodendron tulipifera</i> L.		ユリノキ
逸出		
<i>Magnolia obovata</i> Thunb.		ホオノキ
	Schisandraceae マツブサ科	
<i>Schisandra nigra</i> Maxim.		マツブサ
	Lauraceae クスノキ科	
<i>Lindera obtusiloba</i> Blume		ダンコウバイ
<i>L. praecox</i> (Sieb. et Zucc.) Blume		アブラチャン
<i>L. sericea</i> (Sieb. et Zucc.) Blume var. <i>glabrata</i> Blume		ウスゲクロモジ
<i>L. umbellata</i> Thunb.		クロモジ
	Trochodendraceae ヤマグルマ科	
<i>Trochodendron aralioides</i> Sieb. et Zucc.		ヤマグルマ
	Eupteleaceae フサザクラ科	
<i>Euptelea polyandra</i> Sieb. et Zucc.		フサザクラ
	Cercidiphyllaceae カツラ科	
<i>Cercidiphyllum japonicum</i> Sieb. et Zucc.		カツラ

<i>C. magnificum</i> (Nakai) Nakai		ヒロハカツラ
	Ranunculaceae キンポウゲ科	
<i>Aconitum japonicum</i> Thunb. var. <i>montanum</i> Nakai		ヤマトリカブト
<i>A. pterocaulis</i> Koidz. (埼)絶滅危惧Ⅱ類		アズマレイジンソウ
<i>A. sanyoense</i> Nakai (埼)絶滅危惧ⅠB類		サンヨウブシ
<i>A. senanense</i> Nakai (埼)絶滅危惧Ⅱ類		ホソバトリカブト
<i>Actaea asiatica</i> Hara		ルイヨウショウマ
<i>Anemone debilis</i> Fisch. (埼)絶滅危惧ⅠB類		ヒメイチゲ
<i>A. flaccida</i> Ft. Schm.		ニリンソウ
<i>A. raddeana</i> Regel (埼)準絶滅危惧		アズマイチゲ
<i>Anemonopsis macrophylla</i> Sieb. et Zucc. (埼)準絶滅危惧		レンゲショウマ
<i>Aquilegia buergeriana</i> Sieb. et Zucc.		ヤマオダマキ
<i>A. buergeriana</i> Sieb. et Zucc. f. <i>flavescens</i> Makino		キバナノヤマオダマキ
<i>Cimicifuga acerina</i> (Sieb. et Zucc.) C. Tanaka		オオバショウマ
<i>C. simplex</i> Wormsk.		サランナショウマ
<i>Clematis apiifolia</i> DC.		ボタンヅル
<i>C. apiifolia</i> DC. var. <i>biternata</i> Makino		コボタンヅル
<i>C. japonica</i> Thunb.		ハンショウヅル
<i>C. ochotensis</i> (Pall.) Poiret (埼)絶滅危惧Ⅱ類		ミヤマハンショウヅル
<i>C. stans</i> Sieb. et Zucc.		クサボタン
<i>C. tosaensis</i> Makino (埼)準絶滅危惧		トリガタハンショウヅル
<i>Coptis japonica</i> (Thunb.) Makino var. <i>dissecta</i> (Yatabe) Nakai		セリバオウレン
<i>C. japonica</i> (Thunb.) Makino var. <i>major</i> (Miq.) Satake		コセリバオウレン
<i>C. quinquefolia</i> Miq. (埼)絶滅危惧ⅠB類		バイカオウレン
<i>Enemion raddeanum</i> Regel (埼)絶滅危惧Ⅱ類		チチブシロカネソウ
<i>Ranunculus japonicus</i> Thunb.		ウマノアシガタ
<i>R. silerifolius</i> Lev.		キツネノボタン
<i>R. silerifolius</i> Lev. var. <i>quepaertensis</i> (Lev.) Ohwi et Okuyama		ヤマキツネノボタン
<i>Shibateranthis pinnatifida</i> (Maxim.) Satake et Okuyama (埼)絶滅危惧Ⅱ類		セツブンソウ
<i>Thalictrum filamentosum</i> Maxim. var. <i>tenerum</i> (H.Boiss) Ohwi.		ミヤマカラマツ
<i>T. minus</i> L. var. <i>hypoleucum</i> (Sieb. et Zucc.) Miq.		アキカラマツ
<i>T. minus</i> L. var. <i>stipellatum</i> (C.A.Mey) Tamura		コカラマツ
<i>Trautvetteria caroliniensis</i> (Walt.) Vail var. <i>japonica</i> (Sieb. et Zucc.) T.Shimizu (埼)絶滅危惧Ⅱ類		モミジカラマツ
	Berberidaceae メギ科	
<i>Berberis amurensis</i> Rupr. (埼)絶滅危惧ⅠA類		ヒロハヘビノボラズ
<i>B. thunbergii</i> DC.		メギ
<i>Caulophyllum robustum</i> Maxim.		ルイヨウボタン
	Lardizabalaceae アケビ科	
<i>Akebia quinata</i> (Thunb.) Decaisne		アケビ
<i>A. trifoliata</i> (Thunb.) Koidz.		ミツバアケビ
	Saururaceae ドクダミ科	
<i>Houttuynia cordata</i> Thunb.		ドクダミ
	Chloranthaceae センリョウ科	
<i>Chloranthus japonicus</i> Sieb.		ヒトリシズカ
<i>C. serratus</i> (Thunb.) Roem. et Schult.		フタリシズカ
	Aristolochiaceae ウマノスズクサ	
<i>Asarum caulescens</i> Maxim.		フタバアオイ

Asiasarum sieboldii (Miq.) F. Maek.
(埼)絶滅危惧Ⅱ類

Paeoniaceae ボタン科

Paeonia japonica (Makino) Miyabe et Takeda f. *hirsuta* Hara
(埼)絶滅危惧Ⅱ類

Actinidiaceae マタタビ

Actinidia arguta (Sieb. et Zucc.) Planch. ex Miq.
A. kolomikta (Rupr. et Maxim.) Maxim.
A. polygama (Sieb. et Zucc.) Planch. ex Maxim.

Theaceae ツバキ科

Stuartia pseudo-camellia Maxim.

Guttiferae オトギリソウ科

Hypericum ascyron L.
H. erectum Thunb. var. *caespitosum* Makino
H. hakonense Franch. et Savat. f. *inperforatum* Y. Kimura
(埼)絶滅危惧Ⅱ類

Papaveraceae ケシ科

Chelidonium majus L. var. *asiaticum* (Hara) Ohwi
Corydalis incisa (Thunb.) Pers.
C. lineariloba Sieb. et Zucc.
C. lineariloba Sieb. et Zucc. var. *capilaris* Ohwi
C. ophiocarpa Hook. et Thoms.
C. pallida (Thunb.) Pers. var. *tenuis* Yatabe
Macleaya cordata (Willd.) R. Br.
Pteridophyllum racemosum Sieb. et Zucc.
(埼)絶滅危惧Ⅱ類

Cruciferae アブラナ科

Arabis hirsuta (L.) Scopoli
A. pendula L.
A. serrata Franch. et Savat. var. *japonica* Ohwi
Capsella bursa-pastoris Medicus
Cardamine anemonoides O. E. Schulz
C. appendiculata Franch. et Savat.
C. fallax Nakai
C. flexuosa With.
C. leucantha (Tausch) O. E. Schulz
C. regeliana Miq.
C. tanakae Franch. et Savat.
Lepidium virginicum L.
帰化植物
Rorippa indica (L.) Hiern
R. islandica (Oeder) Borlas
Wasabia japonica (Miq.) Matsum.
W. tenuis (Miq.) Matsum.

Hamamelidaceae マンサク科

Hamamelis japonica Sieb. et Zucc. var. *megaphylla* (Koidz.) Kitamura

Crassulaceae ベンケイソウ科

Sedum aizoon L. var. *floribundum* Nakai
S. lineare Thunb.
S. makinoi Maxim.
S. subtile Miq.

Saxifragaceae ユキノシタ科

Astilbe thunbergii (Sieb. et Zucc.) Miq. var. *congesta* H. Boiss.
A. thunbergii (Sieb. et Zucc.) Miq. var. *thunbergii*
Cardiandra alternifolia Sieb. et Zucc.
Chrysozplenium album Maxim. var. *stamineum* (Franch.) Hara
C. echinus Maxim.
C. flagelliferum Fr. Schm.
C. kamtschaticum Fisch. ex Seringe
(埼)絶滅危惧ⅠA類

ウスバサイシン

ケヤマシヤクヤク

サルナシ
ミヤママタタビ
マタタビ

ナツツバキ

トモエソウ
フジオトギリ
クロテンコオトギリ

クサノオウ
ムラサキケマン
ヤマエンゴサク
ヒメエンゴサク
ヤマキケマン
ミヤマキケマン
タケニグサ
オサバグサ

ヤマハタザオ
エゾハタザオ
イワハタザオ
ナズナ
ミツバコンロンソウ
ヒロハコンロンソウ
タチタネツケバナ
タネツケバナ
コンロンソウ
オオバタネツケバナ
マルバコンロンソウ
マメグンバイナズナ

イヌガラシ
スカシタゴボウ
ワサビ
ユリワサビ

オオバマンサク

キリンソウ
オノマンネングサ
マルバマンネングサ
ヒメレンゲ

トリアシショウマ
アカショウマ
クサアジサイ
ハナネコノメ
イワネコノメソウ
ツルネコノメソウ
チシマネコノメソウ

- C. macrostemon* Maxim. var. *atrardrum* Hara
C. macrostemon Maxim. var. *shiobarensis* (Franch.) Hara
C. pilosum Maxim. var. *fulvum* (Terracc.) Hara
C. pilosum Maxim. var. *sphaerospermum* (Maxim.) Hara
C. ramosum Maxim.
Deinanthus bifida Maxim.
Deutzia crenata Sieb. et Zucc.
D. gracilis Sieb. et Zucc.
D. scabra Thunb.
D. uniflora Shirai
 (環)絶滅危惧Ⅱ類 (埼)絶滅危惧ⅠA類
Hydrangea hirta (Thunb. ex Murray) Sieb. et Zucc.
H. involucrata Sieb.
H. paniculata Sieb. et Zucc.
H. petiolaris Sieb. et Zucc.
H. scandens (L. fil.) Ser.
H. serrata (Thunb. ex Murray) Ser.
Mitella pauciflora Rosend.
Philadelphus satsumi Sieb. ex Lindl. et Paht.
Ribes ambiguum Maxim.
 (環)絶滅危惧Ⅱ類 (埼)絶滅危惧ⅠA類
R. japonicum Maxim.
 (埼)絶滅危惧ⅠB類
R. maximowiczianum Komarov
Rodgersia podophylla A. Gray
Saxifraga cortusaefolia Sieb. Et Zucc.
 (埼)絶滅危惧ⅠA類
S. fortunei Hook. fil. var. *incisolobata* (Engl. et Irmsch.) Nakai
 (埼)準絶滅危惧
S. fortunei Hook. fil. var. *obtusocuneata* (Makino) Nakai
S. fusca Maxim. var. *kikubuki* Ohwi
S. stolonifera Meerb.
Schizophragma hydrangeoides Sieb. et Zucc.
Tiarella polyphylla D. Don
 (埼)絶滅危惧ⅠB類
- Rosaceae バラ科
- Agrimonia nipponica* Koidz.
A. pilosa Ledeb. var. *japonica* (Miq.) Nakai
Aruncus dioicus (Wait.) Fern. var. *tenuifolius* (Nakai) Hara
Duchesnea chrysantha (Zoll. et Mor.) Miq.
D. indica (Andr.) Focke
Filipendula multijuga Maxim.
Fragaria nipponica Makino
 (埼)絶滅危惧Ⅱ類
Geum japonicum Thunb.
Kerria japonica (L.) DC.
Malus toringo (Sieb.) Sieb. ex Vriese
M. tschonoskii (Maxim.) C. K. Schn.
Potentilla cryptotaeniae Maxim.
P. dickinsii Franch. et Savat.
 (埼)絶滅危惧Ⅱ類
P. fragarioides L. var. *major* Maxim
P. freyniana Bornm.
P. fruticosa L. var. *leucantha* Makino
 (環)絶滅危惧Ⅱ類 (埼)絶滅危惧ⅠA類
P. yukusaiana Makino
Pourthiaea villosa (Thunb.) Decne. var. *laevis* (Thunb.) Stapf.
Prunus apetala (Sieb. et Zucc.) Franch. et Savat.
P. buergeriana Miq.
P. grayana Maxim.
- ヨゴレネコノメ
 ニッコウネコノメ
 オオコガネネコノメソウ
 コガネネコノメソウ
 マルバナネコノメソウ
 ギンバイソウ
 ウツギ
 ヒメウツギ
 マルバウツギ
 ウメウツギ

 コアジサイ
 タマアジサイ
 ノリウツギ
 ツルアジサイ
 ガクウツギ
 ヤマアジサイ
 コチャルメルソウ
 バイカウツギ
 ヤシヤビシヤク

 コマガタケスグリ

 ザリコミ
 ヤグルマソウ
 ジンジソウ

 ダイモンジソウ

 ウチワダイモンジソウ
 クロクモソウ
 ユキノシタ
 イワガラミ
 ズダヤクシユ

 ヒメキンミズヒキ
 キンミズヒキ
 ヤマブキシヨウマ
 ヘビイチゴ
 ヤブヘビイチゴ
 シモツケソウ
 シロバナノヘビイチゴ

 ダイコンソウ
 ヤマブキ
 ズミ
 オオウラジロノキ
 ミツモトソウ
 イワキンバイ

 キジムシロ
 ミツバツチグリ
 ハクロバイ

 ツルキンバイ
 カマツカ
 チョウジザクラ
 イヌザクラ
 ウワミズザクラ

<i>P. jamasakura</i> Sieb. ex Koidz.	ヤマザクラ
<i>P. maximowiczii</i> Ruprecht	ミヤマザクラ
<i>P. nipponica</i> Matsumura	タカネザクラ
情報不足	
<i>P. pendula</i> Maxim. f. <i>ascendens</i> (Makino) Ohwi	エドヒガン
<i>P. sargentii</i> Rehder	オオヤマザクラ
<i>P. verecunda</i> (Koidz.) Koehne	カスミザクラ
<i>Rosa multiflora</i> Thunb.	ノイバラ
<i>R. nipponensis</i> Crepin	タカネバラ
<i>Rubus crataegifolius</i> Bunge	クマイチゴ
<i>R. koehneanus</i> Focke	ミヤマニガイチゴ
<i>R. mesogaeus</i> Focke	クロイチゴ
<i>R. microphyllus</i> L. fil.	ニガイチゴ
<i>R. palmatus</i> Thunb. var. <i>coptophyllus</i> A. Gray	モミジイチゴ
<i>R. parvifolius</i> L.	ナワシロイチゴ
<i>R. phoenicolasius</i> Maxim.	ウラジロイチゴ
<i>R. pseudo-acer</i> Makino	ミヤマモミジイチゴ
<i>R. pungens</i> Cambessedes var. <i>oldhamii</i> (Miq.) Maxim.	サナギイチゴ
(埼)絶滅危惧 I A類	
<i>R. yabei</i> Lev. et Van't.	ミヤマウラジロイチゴ
<i>Sorbus alnifolia</i> (Sieb. et Zucc.) C. Koch	アズキナシ
<i>S. commixta</i> Hedl.	ナナカマド
<i>S. commixta</i> Hedl. var. <i>rufo-ferruginea</i> C. K. Schn.	サビバナナカマド
<i>S. gracilis</i> (Sieb. et Zucc.) C. Koch	ナンキンナナカマド
<i>S. japonica</i> (Decne) Hedlund	ウラジロノキ
<i>Spiraea chamaedryfolia</i> L. var. <i>pilosa</i> (Nakai) Hara	アイズシモツケ
<i>S. japonica</i> L. fil.	シモツケ
<i>S. nipponica</i> Maxim. f. <i>rotundifolia</i> Makino	マルバイワシモツケ
<i>Stephanandra incia</i> (Thunb.) Zabel	コゴメウツギ

Leguminosae マメ科

<i>Amorphia fruticosa</i> L.	イタチハギ
帰化植物	
<i>Amphicarpaea bracteata</i> (L.) Fer. subsp. <i>edgeworthii</i> (B.) O. var. <i>japonica</i> (Oliver) O.	ヤブマメ
<i>Apios fortunei</i> Maxim.	ホドイモ
<i>Cladrastis platycarpa</i> (Maxim.) Makino	フジキ
<i>C. sikokiana</i> (Makino) Makino	ユクノキ
<i>Desmodium podocarpum</i> DC. subsp. <i>oxyphyllum</i> (DC) Ohashi	ヌスビトハギ
<i>D. podocarpum</i> DC. var. <i>mandshuricum</i> Maxim.	ヤブハギ
<i>Dumasia truncata</i> Sieb. et Zucc.	ノササゲ
<i>Indigofera pseudo-tinctoria</i> Matsum.	コマツナギ
<i>Lespedeza bicolor</i> Turcz.	ヤマハギ
<i>L. buergeri</i> Miq.	キハギ
<i>L. juncea</i> (L. fil.) Pers. var. <i>subsessilis</i> Miq.	メドハギ
<i>L. striata</i> (Thunb.) Hook. et. Arn.	ヤハズソウ
<i>Pueraria lobata</i> (Willd.) Ohwi	クズ
<i>Robinia pseudoacacia</i> L.	ハリエンジュ
帰化植物	
<i>Trifolium dubium</i> Sibth.	コメツブツメクサ
帰化植物	
<i>T. repens</i> L.	シロツメクサ
帰化植物	
<i>Vigna angularis</i> (Willd.) Ohwi et Ohashi var. <i>nipponensis</i> (Ohwi) Ohwi et Ohashi	ヤブツルアズキ
<i>Wisteria floribunda</i> (Willd.) DC.	フジ

Oxalidaceae カタバミ科

<i>Oxalis acetosella</i> L.	コミヤマカタバミ
(埼)準絶滅危惧	
<i>O. corniculata</i> L.	カタバミ
<i>O. fontana</i> Bunge	エゾタチカタバミ

Geraniaceae フウロウソウ科

<i>Geranium nepalense</i> Sweet subsp. <i>thunbergii</i> (Sieb. et Zucc.) Hara	ゲンノショウコ
--	---------

	Euphorbiaceae トウダイグサ科	
<i>Euphorbia sieboldiana</i> Morr. et Decne.		ナツトウダイ
<i>E. supina</i> Rafin.		コニシキソウ
帰化植物		
<i>Mallotus japonicus</i> (Thunb.) Muell. Arg.		アカメガシワ
	Rutaceae ミカン科	
<i>Boeninghausenia japonica</i> Nakai		マツカゼソウ
<i>Orixa japonica</i> Thunb.		コクサギ
<i>Phellodendron amurense</i> Rupr.		キハダ
<i>Skimmia japonica</i> Thunb. var. <i>intermedia</i> Komatsu f. <i>repens</i> (Nakai) Hara		ツルミヤマシキミ
<i>Zanthoxylum piperitum</i> (L.) DC.		サンショウ
<i>Z. piperitum</i> (L.) DC. f. <i>brevispinosum</i> Makino		ヤマアサクラザンショウ
<i>Z. schinifolium</i> Sieb. et Zucc.		イヌザンショウ
	Anacardiaceae ウルシ科	
<i>Rhus ambigua</i> Lavall. ex Dipp.		ツタウルシ
<i>R. javanica</i> L. var. <i>roxburghii</i> (DC.) Rehder et Wils.		ヌルデ
<i>R. trichocarpa</i> Miq.		ヤマウルシ
	Aceraceae カエデ科	
<i>Acer amoenum</i> Carr.		オオモミジ
<i>A. amoenum</i> Carr. f. <i>palmatipartitum</i> (Koidz.) Ogata		フカギレオオモミジ
<i>A. argutum</i> Maxim.		アサノハカエデ
<i>A. capillipes</i> Maxim.		ホソエカエデ
<i>A. carpiniifolium</i> Sieb. et Zucc.		チドリノキ
<i>A. cissifolium</i> (Sieb. et Zucc.) K. Koch		ミツデカエデ
<i>A. crataegifolium</i> Sieb. et Zucc.		ウリカエデ
<i>A. diabolicum</i> Blume ex Koch		カジカエデ
<i>A. distylum</i> Sieb. et Zucc.		ヒトツバカエデ
<i>A. japonicum</i> Thunb.		ハウチワカエデ
<i>A. micranthum</i> Sieb. et Zucc.		コミネカエデ
<i>A. mono</i> Maxim. var. <i>ambiguum</i> (Pax) Rehder		オニイタヤ
<i>A. mono</i> Maxim. var. <i>connivens</i> (Nichols.) Hara		ウラゲエンコウカエデ
<i>A. mono</i> Maxim. var. <i>marmoratum</i> (Nichols.) Hara f. <i>dissectum</i> (Wesmael) Rehder		イタヤカエデ
<i>A. mono</i> Maxim. var. <i>trichobasis</i> Nakai		イトマキイタヤ
<i>A. nikoense</i> Maxim.		メグスリノキ
<i>A. nipponicum</i> Hara		テツカエデ
<i>A. palmatum</i> Thunb.		イロハモミジ
<i>A. rufinerve</i> Sieb. et Zucc.		ウリハダカエデ
<i>A. shieboldianum</i> Miq.		コハウチワカエデ
<i>A. shirasawanum</i> Koidz.		オオイタヤメイゲツ
<i>A. tenuifolium</i> (Koidz.) Koidz.		ヒナウチワカエデ
<i>A. tschonoskii</i> Maxim.		ミネカエデ
<i>A. ukurunduense</i> Trautv. et Meyer		オガラバナ
	Hippocastanaceae トチノキ科	
<i>Aesculus turbinata</i> Blume		トチノキ
	Sabiaceae アワブキ科	
<i>Meliosma myriantha</i> Sieb. et Zucc.		アワブキ
<i>M. tenuis</i> Maxim.		ミヤマハハソ
	Balsaminaceae ツリフネソウ科	
<i>Impatiens noli-tangere</i> L.		キツリフネ
<i>I. textori</i> Miq.		ツリフネソウ
	Aquifoliaceae モチノキ科	
<i>Ilex macropoda</i> Miq.		アオハダ
<i>I. macropoda</i> Miq. f. <i>pseudomacropoda</i> (Loes.) Hara		ケナシアオハダ
<i>I. rugosa</i> Fr. Schm. var. <i>hondoensis</i> Yamazaki		ツルツゲ
	Celastraceae ニシキギ科	
<i>Celastrus orbiculatus</i> Thunb.		ツルウメモドキ
<i>C. orbiculatus</i> Thunb. var. <i>strigillosus</i> (Nakai) Makino		オニツルウメモドキ
<i>Euonymus alatus</i> (Thunb.) Sieb.		ニシキギ
<i>E. alatus</i> (Thunb.) Sieb. f. <i>striatus</i> (Thunb.) Makino		オオコマユミ
<i>E. fortunei</i> (Turcz.) Hand.-Mazz.		ツルマサキ

<i>E. macropterus</i> Rupr.		ヒロハツリバナ
<i>E. melananthus</i> Franch. et Savat.		サワダツ
<i>E. oxyphyllus</i> Miq		ツリバナ
<i>E. planipes</i> (Koehne) Koehne		オオツリバナ
<i>E. sieboldianus</i> Bl. var. <i>sanguineus</i> Nakai		カントウマユミ
	Staphyleaceae ミツバウツギ科	
<i>Staphylea bumalda</i> (Thunb.) DC.		ミツバウツギ
	Rhamnaceae クロウメモドキ科	
<i>Berchemia magna</i> (Makino) Koidz.		オオクマヤナギ
<i>B. pauciflora</i> Maxim.		ミヤマクマヤナギ
<i>B. racemosa</i> Sieb. et Zucc.		クマヤナギ
<i>Rhamnus costata</i> Maxim.		クロカンバ
<i>R. japonica</i> Maxim. var. <i>decipiens</i> Maxim.		クロウメモドキ
	Vitaceae ブドウ科	
<i>Ampelopsis brevipedunculata</i> (Maxim.) Trautv. var. <i>heterophylla</i> (Thunb.) Hara		ノブドウ
<i>A. brevipedunculata</i> (Max.) Trautv. var. <i>heterophylla</i> (Thunb.) H. f. <i>citrulloides</i> (L.) R.		キレハノブドウ
<i>Cayratia japonica</i> (Thunb.) Gagn.		ヤブガラシ
<i>Vitis coignetiae</i> Pulliat ex Planch.		ヤマブドウ
<i>V. flexuosa</i> Thunb.		サンカクヅル
	Tiliaceae シナノキ科	
<i>Tilia japonica</i> (Miq.) Shimonkai		シナノキ
	Thymelaeaceae ジンチョウゲ科	
<i>Daphne pseudo-mezereum</i> A. Gray var. <i>koreana</i> (Nakai) Hamaya		チョウセンナニワズ
(埼)絶滅危惧 I A類		
<i>Edgeworthia chrysantha</i> Lindley		ミツマタ
逸出		
	Elaeagnaceae グミ科	
<i>Elaeagnus nikoensis</i> Nakai ex Hara		ニッコウナツグミ
	Violaceae スミレ科	
<i>Viola bissetii</i> Maxim.		ナガバノスミレサイシン
<i>V. blandaeformis</i> Nakai		ウスバスミレ
<i>V. eizanensis</i> Makino		エイザンスミレ
<i>V. grypoceras</i> A. Gray		タチツボスミレ
<i>V. grypoceras</i> A. Gray var. <i>pubescens</i> Nakai		ケタチツボスミレ
<i>V. yedoensis</i> Makino		ノジスミレ
<i>V. keiskei</i> Miq.		ケマルバスミレ
<i>V. phalacrocarpa</i> Maxim.		アカネスミレ
<i>V. phalacrocarpa</i> Maxim. var. <i>glaberrima</i> W. Becker		オカスミレ
<i>V. rossii</i> Hemsl.		アケボノスミレ
<i>V. selkirkii</i> Pursh		ミヤマスミレ
(埼)絶滅危惧 II 類		
<i>V. shikokiana</i> Makino		シコクスミレ
(埼)絶滅危惧 II 類		
<i>V. sieboldii</i> Maxim.		フモトスミレ
<i>V. takedana</i> Makino		ヒナスミレ
<i>V. verecunda</i> A. Gray		ツボスミレ
<i>V. yazawana</i> Makino		ヒメスミレサイシン
(埼)準絶滅危惧		
	Stachyuraceae キブシ科	
<i>Stachyurus praecox</i> Sieb. et Zucc.		キブシ
	Cucurbitaceae ウリ科	
<i>Gynostemma pentaphylla</i> (Thunb.) Makino		アマチャヅル
<i>Schizopepon bryoniaefolius</i> Maxim.		ミヤマニガウリ
	Onagraceae アカバナ科	
<i>Circaea alpina</i> L.		ミヤマタニタデ
<i>C. erubescens</i> Franch. et Savat.		タニタデ
<i>Epilobium amurense</i> Hausskn.		ケゴンアカバナ
<i>E. cephalostigma</i> Hausskn.		イワアカバナ
<i>E. formosanum</i> Masam.		トダイアカバナ
(環)(埼)絶滅危惧 II 類		

<i>Oenothera biennis</i> L. 帰化植物		メマツヨイグサ
	Alangiaceae ウリノキ科	
<i>Alangium platanifolium</i> (Sieb. et Zucc.) Harms var. <i>trilobum</i> (Miq.) Ohwi		ウリノキ
	Cornaceae ミズキ科	
<i>Benthamidia japonica</i> (Sieb. et Zucc.) Hara		ヤマボウシ
<i>Chamaepericlymenum canadense</i> (L.) Aschers. et Graebn.		ゴゼンタチバナ
<i>Helwingia japonica</i> (Thunb.) F. G. Dietrich		ハナイカダ
<i>Swida controversa</i> (Hemsl.) Sojak		ミズキ
<i>S. macrophylla</i> (Wall.) Sojak		クマノミズキ
	Araliaceae ウコギ科	
<i>Acanthopanax hypoleucus</i> Makino (埼)絶滅危惧 I B類		ウラジロウコギ
<i>A. sciadophylloides</i> Franch. et Savat.		コシアブラ
<i>Aralia cordata</i> Thunb.		ウド
<i>A. elata</i> (Miq.) Seemann		タラノキ
<i>Evodiopanax innovans</i> (Sieb. et Zucc.) Nakai		タカノツメ
<i>Kalopanax pictus</i> (Thunb.) Nakai		ハリギリ
<i>Oplopanax japonicus</i> (Nakai) Nakai		ハリブキ
<i>Panax japonicus</i> C. A. Meyer		トチバニンジン
	Umbelliferae セリ科	
<i>Angelica decursiva</i> (Miq.) Franch. et Savat.		ノダケ
<i>A. edulis</i> Miyabe ex Yabe		アマニユウ
<i>A. hakonensis</i> Maxim.		イワニンジン
<i>A. polymorpha</i> Maxim.		シラネセンキュウ
<i>A. pubescens</i> Maxim.		シシウド
<i>Anthriscus aemula</i> Schischkin		シャク
<i>Bupleurum longeradiatum</i> Turcz. subsp. <i>sachalinense</i> (Fr. S.) K. var. <i>elatius</i> K.		ホタルサイコ
<i>Cryptotaenia japonica</i> Hassk.		ミツバ
<i>Hydrocotyle yabei</i> Makino		ヒメチドメ
<i>Libanotis coreana</i> (Wolff) Kitag.		イブキボウフウ
<i>Osmorhiza aristata</i> (Thunb.) Rydb. var. <i>montana</i> Makino		ミヤマヤブニンジン
<i>Ostericum sieboldii</i> (Miq.) Nakai		ヤマゼリ
<i>Pternopetalum tanakae</i> (Franch. et Savat.) Hand.-Mazz.		イワセントウソウ
<i>Sanicula chinensis</i> Bunge		ウマノミツバ
<i>Spuriopimpinella calycina</i> (Maxim.) Kitag.		カノツメソウ
<i>S. nikoensis</i> (Yabe ex Hisauti) Kitag.		ヒカゲミツバ
<i>Torilis japonica</i> (Houtt.) DC		ヤブジラミ
	SYMPETALAE 合弁花亜綱	
	Diapensiaceae イワウメ科	
<i>Schizocodon ilicifolius</i> Maxim. f. <i>purpureiflorus</i> Takeda		アカバナヒメイワカガミ
<i>Shortia uniflora</i> (Maxim.) Maxim. var. <i>kantoensis</i> Yamazaki		イワウチワ
	Clethraceae リョウブ科	
<i>Clethra barvinervis</i> Sieb. et Zucc.		リョウブ
	Pyrolaceae イチヤクソウ科	
<i>Chimaphila japonica</i> Miq. (埼)絶滅危惧 I B類		ウメガサソウ
<i>Monotropa hypopitys</i> L. (埼)絶滅危惧 II 類		シャクジョウソウ
<i>Monotropastrum humile</i> (D. Don) Hara (埼)絶滅危惧 I B類		ギンリョウソウ
<i>Pyrola alpina</i> H. Andres		コバノイチヤクソウ
<i>P. japonica</i> Klenze		イチヤクソウ
	Ericaceae ツツジ科	
<i>Elliottia paniculata</i> (Sieb. et Zucc.) Benth. et Hook.		ホツツジ
<i>Enkianthus campanulatus</i> (Miq.) Nicholson (埼)準絶滅危惧		サラサドウダン
<i>E. campanulatus</i> (Miq.) Nicholson var. <i>rubicundus</i> (Matsumura et Nakai) Makino (埼)絶滅危惧 I A類		ベニサラサドウダン

<i>E. cernuus</i> (Sieb. et Zucc.) Makino f. <i>rubens</i> (Maxim.) Ohwi (埼)絶滅危惧Ⅱ類	チチブドウダン
<i>E. subsessilis</i> (Miq.) Makino	アブラツツジ
<i>Leucothoe grayana</i> Maxim.	ハナヒリノキ
<i>L. keiskei</i> Miq. (埼)準絶滅危惧	イワナンテン
<i>Lyonia ovalifolia</i> (Wall.) Drude var. <i>elliptica</i> (Sieb. et Zucc.) Hand.-Mazz.	ネジキ
<i>Menziesia multiflora</i> Maxim. (埼)準絶滅危惧	ウラジロウウラク
<i>M. pentandra</i> Maxim.	コヨウラクツツジ
<i>Pieris japonica</i> (Thunb.) D. Don	アセビ
<i>Rhododendron brachycarpum</i> G. Don	ハクサンシャクナゲ
<i>R. degranianum</i> Carriere (埼)準絶滅危惧	アズマシャクナゲ
<i>R. dilatatum</i> Miq. (埼)準絶滅危惧	ミツバツツジ
<i>R. keiskei</i> Miq. (埼)絶滅危惧ⅠB類	ヒカゲツツジ
<i>R. obtusum</i> (Lindl.) Planchon var. <i>kaempferi</i> (Planchon) Wilson	ヤマツツジ
<i>R. pentaphyllum</i> Maxim. var. <i>nikoense</i> Komatsu (埼)絶滅危惧Ⅱ類	アカヤシオ
<i>R. semibarbatum</i> Maxim.	バйкаツツジ
<i>R. wadanum</i> Makino (埼)準絶滅危惧	トウゴクミツバツツジ
<i>Tsusiophyllum tanakae</i> Maxim. (環)絶滅危惧Ⅱ類 (埼)絶滅危惧ⅠB類	ハコネコメツツジ
<i>Vaccinium hirtum</i> Thunb. var. <i>pubescens</i> (Koidz.) Yamazaki	ウスノキ
Primulaceae サクラソウ科	
<i>Lysimachia acroadenia</i> Maxim.	ギンレイカ
<i>L. clethroides</i> Duby	オカトラノオ
<i>L. japonica</i> Thunb.	コナスビ
<i>Primula japonica</i> A. Gray (埼)絶滅危惧Ⅱ類	クリソウ
<i>P. reinii</i> Franch. et Savat. var. <i>kitadakensis</i> (Hara) Ohwi (環)(埼)絶滅危惧Ⅱ類	クモイコザクラ
Styracaceae エゴノキ科	
<i>Pterostyrax hispida</i> Sieb. et Zucc.	オオバアサガラ
<i>Styrax japonica</i> Sieb. et Zucc.	エゴノキ
<i>S. obassia</i> Sieb. et Zucc.	ハクウンボク
Symplocaceae ハイノキ科	
<i>Symplocos chinensis</i> (Lour.) Druce var. <i>leucocarpa</i> (N.) Ohwi f. <i>pilosa</i> (N.) Ohwi	サワフタギ
Oleaceae モクセイ科	
<i>Fraxinus apertisquamifera</i> Hara	ミヤマアオダモ
<i>F. lanuginosa</i> Koidz.	アラゲアオダモ
<i>F. longicuspis</i> Sieb. et Zucc.	ヤマトアオダモ
<i>F. platypoda</i> Oliv.	シオジ
<i>F. sieboldiana</i> Blume	マルバアオダモ
<i>Ligustrum tschonoskii</i> Decne.	ミヤマイボタ
Gentianaceae リンドウ科	
<i>Gentiana scabra</i> Bunge var. <i>buergeri</i> (Miq.) Maxim.	リンドウ
<i>G. zollingeri</i> Fawcett	フデリンドウ
<i>Gentianopsis contorta</i> (Royle) Ma (環)(埼)絶滅危惧ⅠA類	チチブリンドウ
<i>Halenia corniculata</i> (L.) Cornaz (埼)絶滅危惧Ⅱ類	ハナイカリ
<i>Tripterospermum japonicum</i> (Sieb. et Zucc.) Maxim.	ツルリンドウ
Apocynaceae キョウチクトウ科	
<i>Trachelospermum asiaticum</i> (Sieb. et Zucc.) Nakai	テイカカズラ
Asclepiadaceae ガガイモ科	
<i>Cynanchum caudatum</i> (Miq.) Maxim.	イケマ

<i>Metaplexis japonica</i> (Thunb.) Makino	ガガイモ
<i>Tylophora aristolochioides</i> Miq.	オオカモメヅル
Rubiaceae アカネ科	
<i>Galium kamtschaticum</i> Steller var. <i>acutifolium</i> Hara	オオバノヨツバムグラ
<i>G. kinuta</i> Nakai et Hara	キヌタソウ
<i>G. paradoxum</i> Maxim.	ミヤマムグラ
<i>G. pogonanthum</i> Franch. et Savat.	ヤマムグラ
<i>G. pseudo-asprellum</i> Makino	オオバノヤエムグラ
<i>G. trachyspermum</i> A. Gray	ヨツバムグラ
<i>G. trifloriforme</i> Komar. var. <i>trifloriforme</i>	オククルマムグラ
<i>Hedyotis lindleyana</i> Hook. var. <i>hirsuta</i> (L. fil) Hara	ハシカグサ
<i>Paederia scandens</i> (Lour.) Merrill	ヘクソカズラ
<i>Rubia argyi</i> (Lev.) Hara	アカネ
<i>R. chinensis</i> Regel et Maack var. <i>glabrescens</i> (Nakai) Kitag.	オオキヌタソウ
Convolvulaceae ヒルガオ科	
<i>Calystegia hederacea</i> Wall.	コヒルガオ
Boraginaceae ムラサキ科	
<i>Cynoglossum asperrimum</i> Nakai	オニルリソウ
<i>C. zeylanicum</i> (Vahl) Thunb.	オオルリソウ
(埼)絶滅危惧 I B類	
<i>Trigonotis guillemii</i> A. Gray ex Gurke	タチカメバソウ
(埼)準絶滅危惧	
Vervenaceae クマツヅラ科	
<i>Callicarpa japonica</i> Thunb.	ムラサキシキブ
<i>C. mollis</i> Sieb. et Zucc.	ヤブムラサキ
<i>Clerodendrum trichotomum</i> Thunb.	クサギ
Labiatae シソ科	
<i>Agastache rugosa</i> (Fisch. et Mey.) O. Kuntze	カワミドリ
<i>Ajuga decumbens</i> Thunb.	キラソソウ
<i>A. makinoi</i> Nakai	タチキラソソウ
<i>A. nipponensis</i> Makino	ジュウニヒトエ
<i>Chelonopsis moschata</i> Miq.	ジャコウソウ
<i>Clinopodium chinense</i> (Benth.) O. K. subsp. <i>Grandiflorum</i> (Max.) H. var. <i>par.</i> (K.) H.	クルマバナ
<i>C. micranthum</i> (Regel) Hara	イヌトウバナ
<i>C. multicaule</i> (Maxim.) O. Kuntze	ヤマトウバナ
<i>Elysholtzia argi</i> Lev. var. <i>nipponica</i> (Ohwi) Murata	フトボナギナタコウジュ
<i>E. ciliata</i> (Thunb.) Hylander	ナギナタコウジュ
<i>Galeopsis bifida</i> Boenn.	チシマオドリコソウ
帰化植物	
<i>Glechoma hederacea</i> L. subsp. <i>grandis</i> (A. Gray) Hara	カキドオシ
<i>Lamium album</i> L. var. <i>barbatum</i> (Sieb. et Zucc.) Franch. et Savat.	オドリコソウ
<i>Leonurus japonicus</i> Houtt.	メハジキ
<i>Meehania urticifolia</i> (Miq.) Makino	ラショウモンカズラ
<i>Mosla dianthera</i> (Hamilt.) Maxim.	ヒメジソ
<i>M. punctulata</i> (J.F.Gmel.) Nakai	イヌコウジュ
<i>Rabdosia effusa</i> (Maxim.) Hara	セキヤノアキチョウジ
<i>R. inflexa</i> (Thunb.) Hara	ヤマハッカ
<i>R. umbrosa</i> (Maxim.) Hara var. <i>leucantha</i> (Murai) Hara	カメバヒキオコシ
<i>Salvia nipponica</i> Miq.	キバナアキギリ
<i>Scutellaria maekawae</i> Hara f. <i>abbreviata</i> (Hara) Murata	トウゴクシソバツツナミ
<i>S. pekinensis</i> Maxim. var. <i>transitra</i> (Makino) Hara	ヤマダツナミソウ
<i>S. pekinensis</i> Maxim. var. <i>ussuriensis</i> (Regel) Hand.-Mazz.	エゾタツナミソウ
<i>Teucrium viscidum</i> Blume var. <i>miquelianum</i> (Maxim.) Hara	ツルニガクサ
Solanaceae ナス科	
<i>Physalium savatieri</i> (Makino) Makino	アオホオズキ
(環)絶滅危惧 II類	
<i>Physalis alkekengi</i> L. var. <i>franchetii</i> (Masters) Hort.	ホオズキ
逸出	
<i>Scopolia japonica</i> Maxim.	ハシリドコロ
<i>Solanum japonense</i> Nakai	ヤマホロシ

<i>S. lyratum</i> Thunb.		ヒヨドリジョウゴ
	Buddlejaceae フジウツギ科	
<i>Buddleja davidii</i> Franch.		フサフジウツギ
帰化植物		
<i>B. japonica</i> Hemsley		フジウツギ
	Scrophulariaceae ゴマノハグサ科	
<i>Mazus pumilus</i> (Burm. fil.) van Steenis		トキワハゼ
<i>Melampyrum laxum</i> Miq. var. <i>arcuatum</i> (Nakai) Soo		タカネママコナ
(環) (埼) 絶滅危惧Ⅱ類		
<i>M. laxum</i> Miq. var. <i>nikkoense</i> Beauv.		ミヤマママコナ
(埼) 準絶滅危惧		
<i>Mimulus nepalensis</i> Benth. var. <i>japonicus</i> Miq.		ミゾホオズキ
<i>Paulownia tomentosa</i> (Thunb.) Steud.		キリ
逸出		
<i>Pedicularis gloriosa</i> Bisset et S. Moore		ハンカイシオガマ
(埼) 準絶滅危惧		
<i>P. resupinata</i> L. var. <i>caespitosa</i> Koidz.		トモエシオガマ
(埼) 絶滅危惧Ⅱ類		
<i>P. resupinata</i> L. var. <i>oppositifolia</i> Miq.		シオガマガキ
(埼) 絶滅危惧Ⅱ類		
<i>Phtheirospermum japonicum</i> (Thunb.) Kanitz		コシオガマ
<i>Scrophularia duplicato-serrata</i> (Miq.) Makino		ヒナノウスツボ
<i>S. musashiensis</i> Bonati		サツキヒナノウスツボ
<i>Veronica arvensis</i> L.		タチイヌノフグリ
帰化植物		
<i>V. miqueliana</i> Nakai		クワガタソウ
<i>V. persica</i> Poir.		オオイヌノフグリ
帰化植物		
	Gesneriaceae イワタバコ科	
<i>Conandron ramondioides</i> Sieb. et Zucc.		イワタバコ
	Phrymaceae ハエドクソウ科	
<i>Phryma leptostachya</i> L. var. <i>asiatica</i> Hara		ハエドクソウ
	Plantaginaceae オオバコ科	
<i>Plantago asiatica</i> L.		オオバコ
	Caprifoliaceae スイカズラ科	
<i>Abelia spathulata</i> Sieb. et Zucc. var. <i>sanguinea</i> Makino		ベニバナノツクバネウツギ
<i>A. tetrasepala</i> (Koidz.) Hara et Kurosawa		オオツクバネウツギ
<i>Lonicera japonica</i> Thunb.		スイカズラ
<i>L. mochidzukiana</i> Makino		ニッコウヒョウタンボク
<i>Sambucus racemosa</i> L. subsp. <i>sieboldiana</i> (Miq.) Hara		ニワトコ
<i>Viburnum dilatatum</i> Thunb.		ガマズミ
<i>V. erosum</i> Thunb. var. <i>punctatum</i> Franch. et Savat.		コバナガマズミ
<i>V. furcatum</i> Blume ex Maxim.		オオカメノキ
<i>V. phlebotrachum</i> Sieb. et Zucc.		オトコヨウゾメ
<i>V. plicatum</i> Thunb. var. <i>tomentosum</i> (Thunb.) Miq.		ヤブデマリ
<i>V. urceolatum</i> Sieb. et Zucc. f. <i>procumbens</i> (Nakai) Hara		ミヤマシグレ
<i>V. wrightii</i> Miq.		ミヤマガマズミ
<i>V. wrightii</i> Miq. var. <i>stipellatum</i> Nakai		オオミヤマガマズミ
<i>Weigela decora</i> (Nakai) Nakai		ニシキウツギ
<i>W. maximowiczii</i> (S. Moore) Rehder		キバナウツギ
	Adoxaceae レンブクソウ科	
<i>Adoxa moschatellina</i> L.		レンブクソウ
	Valerianaceae オミナエシ科	
<i>Patrinia triloba</i> (Miq.) Miq. var. <i>palmata</i> (Maxim.) Hara		キンレイカ
(埼) 準絶滅危惧		
<i>P. villosa</i> (Thunb.) Juss.		オトコエシ
	Dipsacaceae マツムシソウ科	
<i>Scabiosa japonica</i> Miq.		マツムシソウ
(埼) 絶滅危惧Ⅱ類		

Campanulaceae キキョウ科

- Adenophora nikoensis* Franch. et Savat. var. *petrophila* (Hara) Hara
(埼)絶滅危惧 I B類
A. remotiflora (Sieb. et Zucc.) Miq.
A. remotiflora (Sieb. et Zucc.)Miq. f. *angustifolia* Makino
Campanula punctata Lam.
C. punctata Lam. var. *hondoensis* (Kitam.) Ohwi
Codonopsis lanceolata (Sieb. et Zucc.) Trautv.
Peracarpa carnosus (Wall.) Hook. fil. et Thomson var. *circaeoides* (Fr. Schm.) Makino

Compositae キク科

- Adenocaulon himalaicum* Edgew.
Ainsliaea acerifolia Sch. Bip. var. *subapoda* Nakai
A. apiculata Sch. Bip.
Ambrosia artemisiaefolia L. var. *elatior* (L.) Descurtiz
帰化植物
Anaphalis margaritacea (L.) Benth. et Hook. fil.
A. sinica Hance var. *viscosissima* (Honda) Kitam.
(環)絶滅危惧 I B類 (埼)絶滅危惧 I A類
Artemisia capillaris Thunb.
(埼)絶滅危惧 II類
A. feddei Leveil. et Vaniot
A. japonica Thunb.
A. keiskeana Miq.
A. montana (Nakai) Pamp.
A. princeps Pamp.
Aster ageratoides Turcz. subsp. *leiophyllus* (Franch. et Savat.) Kitam.
A. ageratoides Turcz. subsp. *ovatus* (Franch. et Savat.) kitam.
A. viscidulus (Makino) Makino
Bidens frondosa L.
帰化植物
B. pilosa L. var. *minor* (Blume) Sherff
帰化植物
B. pilosa L. var. *pilosa*
帰化植物
Cacalia adenostyloides (Franch. et Savat.) Matsum.
C. delphinifolia Sieb. et Zucc.
C. farfaraefolia Sieb. et Zucc.
C. hastata L. subsp. *farfaraefolia* (Maxim.) Kitam.
C. tebakoensis (Makino) Makino
C. yatabei Matsum. et Koidz.
Carpesium abrotanoides L.
C. divaricatum Sieb. et Zucc.
C. divaricatum Sieb. et Zucc. var. *matsuei* (Tatew. et Kitam.) Kitam.
C. macrocephalum Franch. et Savat.
C. triste Maxim.
Cirsium arvense (L.) Scop.
帰化植物
C. effusum (Maxim.) Matsum.
C. japonicum DC.
C. microspicatum Nakai
C. nipponicum (Maxim.) Makino
C. nipponicum (Maxim.) Makino var. *incomptum* (Franch. et Savat.) Kitam.
Conyza sumatrensis (Retz.) Walker
帰化植物
Crassocephalum crepidioides (Bentham) S. Moore
帰化植物
Dendranthema boreale (Makino) Kitam.
Dendranthema japonicum (Makino) Kitam.
Erigeron canadensis L.
帰化植物

ミウギシヤジン

ソバナ
ホソバソバナ
ホタルブクロ
ヤマホタルブクロ
ツルニンジン
タニギキョウノブキ
オクモジハグマ
キッコウハグマ
ブタクサヤマハハコ
クリヤマハハコ

カワラヨモギ

ヒメヨモギ
オトコヨモギ
イヌヨモギ
オオヨモギ
ヨモギシロヨメナ
ノコンギク
ハコネギク
アメリカセンダングサ

コシロノセンダングサ

コセンダングサ

カニコウモリ
モミジガサ
ウズゲタマブキ
コウモリソウ
テバコモミジガサ
ヤマタイミンガサ
ヤブタバコ
ガンクビソウ
ノッポロガンクビソウ
オオガンクビソウ
ミヤマヤブタバコ
セイヨウトゲアザミホソエノアザミ
ノアザミ
アズマヤマアザミ
ナンブアザミ
トネアザミ
オオアレチノギク

ベニバナバロギク

キクタニギク
リュウノウギク
ヒメムカシヨモギ

<i>E. philadelphicus</i> L. 帰化植物	ハルジオン
<i>Eupatorium chinense</i> L.	ヒヨドリバナ
<i>E. chinense</i> L. subsp. <i>sachalinense</i> (Fr. Schm.) Kitam.	ヨツバヒヨドリ
<i>Galinsoga ciliata</i> (Raf.) Blake 帰化植物	ハキダメギク
<i>Gnaphalium affine</i> D. Don	ハハコグサ
<i>Hemistepta lyrata</i> Bunge	キツネザミ
<i>Ixeris debilis</i> A. Gray	オオジシバリ
<i>I. dentata</i> (Thunb.) Nakai	ニガナ
<i>I. dentata</i> (Thunb.) Nakai subsp. <i>alpicola</i> (Takeda) Kitam. (埼)絶滅危惧 I A類	タカネニガナ
<i>I. stolonifera</i> A. Gray	イワニガナ
<i>Lactuca raddeana</i> Maxim. var. <i>elata</i> (Hemsl.) Kitam.	ヤマニガナ
<i>L. sororia</i> Miq.	ムラサキニガナ
<i>Lapsana humilis</i> (Thunb.) Makino	ヤブタバコ
<i>Leibnitzia anandria</i> (L.) Turcz.	センボンヤリ
<i>Leontopodium japonicum</i> Miq. (埼)準絶滅危惧	ウスユキソウ
<i>Ligularia dentata</i> (A. Gray) Hara (埼)準絶滅危惧	マルバダケブキ
<i>L. stenocephala</i> (Maxim.) Matsum. et Koidz. (埼)準絶滅危惧	メタカラコウ
<i>Miracalia makeiana</i> (Yatabe) Kitam.	オオモミジガサ
<i>Pertya glabrescens</i> Sch. Bip.	ナガバコウヤボウキ
<i>P. robusta</i> (Maxim.) Beauv.	カシワバハグマ
<i>Petasites japonicus</i> (Sieb. et Zucc.) Maxim.	フキ
<i>Picris hieracioides</i> L. subsp. <i>japonica</i> (Thunb.) Krylov	コウゾリナ
<i>P. hieracioides</i> L. subsp. <i>japonica</i> (Thunb.) Krylov var. <i>akaishiensis</i> Kitam. (埼)絶滅危惧 I A類	アカイシコウゾリナ
<i>Prenanthes acerifolia</i> (Maxim.) Matsum.	フクオウソウ
<i>Saussurea nipponica</i> Miq. subsp. <i>savatieri</i> Kitam.	アサマヒゴタイ
<i>S. triptera</i> Maxim.	ヤハズヒゴタイ
<i>Senecio furusei</i> Kitam.	キバナコウリンカ
<i>S. nemorensis</i> L.	キオン
<i>S. nikoensis</i> Miq.	サワギク
<i>S. vulgaris</i> L. 帰化植物	ノボロギク
<i>Siegesbeckia orientalis</i> L. subsp. <i>glabrescens</i> (Makino) Kitam.	コメナモミ
<i>S. orientalis</i> L. subsp. <i>pubescens</i> (Makino) Kitam.	メナモミ
<i>Solidago altissima</i> L. 帰化植物	セイタカアワダチソウ
<i>S. virgaurea</i> L. subsp. <i>asiatica</i> Kitam.	アキノキリンソウ
<i>Sonchus asper</i> (L.) Hill. 帰化植物	オニノゲシ
<i>Stenactis annuus</i> (L.) Cass. 帰化植物	ヒメジョオン
<i>Syneilesis palmata</i> (Thunb.) Maxim.	ヤブレガサ
<i>Synurus pungens</i> (Franch. et Savat.) Kitam.	オヤマボクチ
<i>Tanacetum vulgare</i> L. 帰化植物	ヨモギギク
<i>Taraxacum officinale</i> Weber 帰化植物	セイヨウタンポポ
<i>Youngia denticulata</i> (Houttuyn) Kitam.	ヤクシソウ
<i>Y. japonica</i> (L.) DC.	オニタバコ

MONOCOTYLEDONEAE 単子葉植物網
Liliaceae ユリ科

<i>Allium monanthum</i> Maxim.	ヒメニラ
<i>Cardiocrinum cordatum</i> (Thunb.) Makino	ウバユリ

<i>Clintonia udensis</i> Trautv. et Mey. (埼)絶滅危惧Ⅱ類	ツバメオモト
<i>Disporum sessile</i> Don	ホウチャクソウ
<i>D. smilacinum</i> A. Gray	チゴユリ
<i>Erythronium japonicum</i> Decne. (埼)準絶滅危惧	カタクリ
<i>Hosta longipes</i> (Franch. et Savat.) Matsum.	イワギボウシ
<i>H. sieboldiana</i> (Lodd.) Engler	トウギボウシ
<i>Lilium auratum</i> Lindley	ヤマユリ
<i>L. leichtlinii</i> Hook. fil. var. <i>maximowiczii</i> (Regel) Baker (埼)準絶滅危惧	コオニユリ
<i>L. medeoloides</i> A. Gray (埼)準絶滅危惧	クルマユリ
<i>Maianthemum dilatatum</i> (Wood) Nels. et Macbr.	マイズルソウ
<i>Paris tetraphylla</i> A. Gray	ツクバネソウ
<i>P. verticillata</i> M. v. Bieberst.	クルマバツクバネソウ
<i>Polygonatum falcatum</i> A. Gray	ナルコユリ
<i>P. lasianthum</i> Maxim.	ミヤマナルコユリ
<i>P. macranthum</i> (Maxim.) Koidz.	オオナルコユリ
<i>Smilacina hondoensis</i> Ohwi	ヤマトユキザサ
<i>S. japonica</i> A. Gray	ユキザサ
<i>S. yezoensis</i> Franch. et Savat.	ヒロハユキザサ
<i>Smilax biflora</i> Sieb. ex Miq. var. <i>trinervula</i> (Miq.) Hatus.	サルマメ
<i>S. riparia</i> A. DC. var. <i>ussuriensis</i> (Regel) Hara et T. Koyama	シオデ
<i>S. sieboldii</i> Miq.	ヤマカシユウ
<i>S. vaginata</i> Decne. var. <i>stans</i> (Maxim.) T. Koyama	マルバサンキライ
<i>Streptopus streptopoides</i> (Ledeb.) Frye et Rigg var. <i>japonicus</i> (Maxim.) Fassett	タケシマラン
<i>Tofieldia coccinea</i> Richards var. <i>kondoii</i> (Miyabe et Kudo) Hara (埼)準絶滅危惧	チャボゼキショウ
<i>Tricyrtis affinis</i> Makino	ヤマジノホトギス
<i>T. hirta</i> (Thunb.) Hook.	ホトギス
<i>T. latifolia</i> Maxim. (埼)絶滅危惧Ⅱ類	タマガワホトギス
<i>Trillium tschonoskii</i> Maxim. (埼)準絶滅危惧	シロバナエンレイソウ
<i>Veratrum album</i> L. subsp. <i>oxysepalum</i> Hulten	バイケイソウ
<i>V. maackii</i> Regel var. <i>japonicum</i> (Baker) T. Shimizu	シュロソウ
Dioscoreaceae ヤマノイモ科	
<i>Dioscorea japonica</i> Thunb.	ヤマノイモ
<i>D. nipponica</i> Makino	ウチワドコロ
<i>D. septemloba</i> Thunb.	キクバドコロ
<i>D. tokoro</i> Makino	オニドコロ
Juncaceae イグサ科	
<i>Juncus tenuis</i> Willden.	クサイ
<i>Luzula multiflora</i> Lejeune	ヤマズズメノヒエ
Commelinaceae ツユクサ科	
<i>Commelina communis</i> L.	ツユクサ
Poaceae イネ科	
<i>Agropyron tsukushiense</i> (Honda) Ohwi var. <i>transiens</i> (Hack.) Ohwi	カモジグサ
<i>A. yezoense</i> Honda (埼)絶滅危惧ⅠB類	エゾカモジグサ
<i>Agrostis alba</i> L. 帰化植物	コヌカグサ
<i>A. clavata</i> Trin.	ヤマヌカボ
<i>A. clavata</i> Trin. var. <i>nukabo</i> Ohwi	ヌカボ
<i>A. scabra</i> Willd.	エゾヌカボ
<i>A. × dimorpholemma</i> Ohwi 帰化植物	バケヌカボ
<i>Alopecurus aequalis</i> Schol.	ズズメノテッポウ
<i>Arthraxon hispidus</i> (Thunb.) Makino	コブナグサ

<i>Asperella longe-aristata</i> (Hack.) Ohwi	アズマガヤ
<i>Brachypodium sylvaticum</i> (Huds.) Beauv.	ヤマカモジグサ
<i>Bromus japonicus</i> Thunb.	スズメノチャヒキ
<i>B. pauciflorus</i> (Thunb.) Hack.	キツネガヤ
<i>Calamagrostis arundinacea</i> (L.) Roth var. <i>brachytricha</i> (Steud.) Hack.	ノガリヤス
<i>C. epigeios</i> (L.) Roth	ヤマアワ
<i>C. hakonensis</i> Franch. et Savat.	ヒメノガリヤス
<i>C. longisetata</i> Hack.	ヒゲノガリヤス
<i>C. sesquiflora</i> (Trin.) Tzvelev	ミヤマノガリヤス
<i>Cinna latifolia</i> (Trevir.) Griseb.	フサガヤ
<i>Dactylis glomerata</i> L.	カモガヤ
帰化植物	
<i>Diarrhena japonica</i> Franch. et Savat.	タツノヒゲ
<i>Digitaria ciliaris</i> (Retz.) Koel.	メヒシバ
<i>D. violascens</i> Link	アキメヒシバ
<i>Eragrostis curvula</i> (Schrad.) Ness	シナダレスズメガヤ
帰化植物	
<i>E. ferruginea</i> (Thunb.) Beauv.	カゼクサ
<i>E. poaeoides</i> Beauv.	コスズメガヤ
帰化植物	
<i>Festuca arundinacea</i> Schreb.	オニウシノケグサ
帰化植物	
<i>F. extremorientalis</i> Ohwi	オオトボシガラ
<i>F. japonica</i> Makino	ヤマトボシガラ
<i>F. ovina</i> L.	ウシノケグサ
<i>F. ovina</i> L. var. <i>coreana</i> (St. Yves) St. Yves	アオウシノケグサ
<i>F. parvigluma</i> Steud.	トボシガラ
<i>Hakonechloa macra</i> (Munro) Makino	ウラハグサ
<i>Lolium perenne</i> L.	ホソムギ
帰化植物	
<i>Melica onoei</i> Franch. et Savat.	ミチシバ
<i>Microstegium japonicum</i> (Miq.) Koidz.	ササガヤ
<i>M. vimineum</i> (Trin.) A. Camus	アシボン
<i>Milium effusum</i> L.	イブキヌカボ
<i>Miscanthus oligostachyus</i> Stapf	カリヤスモドキ
<i>M. sinensis</i> Anderss.	ススキ
<i>Muhlenbergia hakonensis</i> (Hack.) Makino	タチネズミガヤ
<i>M. japonica</i> Steud.	ネズミガヤ
<i>M. longistolon</i> Ohwi	オオネズミガヤ
<i>M. ramosa</i> (Hack.) Makino	キダチノネズミガヤ
<i>Oplismenus undulatifolius</i> (Arduino) Roemer et Schultes	チヂミザサ
<i>Panicum bisulcatum</i> Thunb.	ヌカキビ
<i>Paspalum thunbergii</i> Kunth	スズメノヒエ
<i>Pennisetum alopecuroides</i> (L.) Spreng.	チカラシバ
<i>Pleiblastus chino</i> (Franch. et Savat.) Makino	アズマネザサ
<i>Poa annua</i> L.	スズメノカタビラ
<i>P. hisauchii</i> Honda	ヤマミゾイチゴツナギ
<i>P. nemoralis</i> L.	タチイチゴツナギ
<i>P. nipponica</i> Koidz.	オオイチゴツナギ
<i>P. pratensis</i> L.	ナガハグサ
帰化植物	
<i>P. viridula</i> Palib.	アオイチゴツナギ
<i>Sasa nipponica</i> Makino et Shibata	ミヤコザサ
<i>Sasamorpha borealis</i> (Hack.) Nakai	スズタケ
<i>S. mollis</i> Nakai	ケスズ
<i>Setaria faberi</i> Herrm.	アキノエノコログサ
<i>S. glauca</i> (L.) Beauv.	キンエノコロ
<i>S. viridis</i> (L.) Beauv.	エノコログサ
<i>S. viridis</i> (L.) Beauv. f. <i>misera</i> Honda	ムラサキエノコロ
<i>Stipa coreana</i> Honda var. <i>kengii</i> Ohwi	ヒロハノハネガヤ

Trisetum bifidum (Thunb.) Ohwi

Araceae サトイモ科

Arisaema monophyllum Nakai

A. nikoense Nakai

A. serratum (Thunb.) Schott

A. undulatifolium Nakai var. *ionostemma* (Nakai et F. Maek.) Ohashi et J. Murata

Cyperaceae カヤツリグサ科

Carex aphanolepis Franch. et Savat.

C. blepharicarpa Franch.

C. breviculmis R. Br.

C. clivorum Ohwi

C. conica Boott

C. curvicolis Franch. et. Savat.

C. dolichostachya Hayata var. *glaberrima* (Ohwi) T. Koyama

C. fernaldiana Lev. et Vant.

C. foliosissima Fr. Schm.

C. fulva Franch.

C. gibba Wahlenb.

C. grallatoria Maxim.

C. grallatoria Maxim. var. *heteroclita* (Franch.) Kukenth.

C. hakonensis Franch. et Savat.

C. incisa Boott

C. japonica Thunb.

C. kiotensis Franch. et Savat.

C. longerostrata C. A. Mey.

C. morrowii Boott

C. reinii Franch. et Savat.

C. rochebrunii Franch. et Savat.

C. sachalinensis Fr. Schm. var. *alterniflora* (Franch.) Ohwi

C. siderosticta Hance

Cyperus amuricus Maxim.

Orchidaceae ラン科

Calanthe nipponica Makino

(埼)絶滅危惧 I A類

Cephalanthera longibracteata Blume

Coeloglossum viride (L.) Hartm. var. *bracteatum* (Willd.) Richter

(埼)絶滅危惧 II類

Cypripedium debile Reichb. fil.

(埼)絶滅

C. japonicum Thunb.

(埼)絶滅危惧 I B類

Dactyloctenium ringens Reichb. fil.

(埼)絶滅危惧 II類

Ephippianthus sawadanus (F. Maek.) Ohwi

(埼)絶滅危惧 I A類

E. schmidtii Reichb. fil.

(埼)絶滅危惧 II類

Epipactis papillosa Franch. et Savat.

(埼)絶滅危惧 II類

Galeola septentrionalis Reichb. fil.

(埼)絶滅危惧 I A類

Goodyera repens (L.) R. Br.

(埼)絶滅危惧 II類

G. schlechtendaliana Reichb. fil.

(埼)絶滅危惧 II類

Gymnadenia cucullata (L.) Richard

(埼)絶滅危惧 II類

Liparis krameri Franch. et Savat.

L. kumokiri F. Maek.

カニツリグサ

ヒトツバテンナンショウ

ユモトマムシグサ

マムシグサ

ミミガタテンナンショウ

エナシヒゴクサ

ショウジョウスゲ

アオスゲ

ヤマオオイトスゲ

ヒメカンスゲ

ナルコスゲ

ミヤマカンスゲ

イトスゲ

オクノカンスゲ

ニッコウハリスゲ

マスクサ

ヒナスゲ

サナギスゲ

コハリスゲ

カワラスゲ

ヒゴクサ

テキリスゲ

ヒエスゲ

カンスゲ

コカンスゲ

ヤブスゲ

オオイトスゲ

タガネソウ

チャガヤツリ

キンセイラン

ササバギンラン

アオチドリ

コアツモリソウ

クマガイソウ

イチヨウラン

ハコネラン

コイチヨウラン

エゾズラン

ツチアケビ

ヒメミヤマウズラ

ミヤマウズラ

ミヤマモジズリ

ジガバチソウ

クモキリソウ

<i>Listera cordata</i> (L.) R. Br. var. <i>japonica</i> Hara (埼)絶滅危惧Ⅱ類	コフタバラン
<i>L. nipponica</i> Makino (埼)絶滅危惧Ⅱ類	ミヤマフタバラン
<i>Oreorchis patens</i> (Lindl.) Lindl. (埼)絶滅危惧ⅠB類	コケイラン
<i>Platanthera florenti</i> Franch. et. Savat. (埼)絶滅危惧ⅠA類	ジンバイソウ
<i>P. ophrydioides</i> Fr. Schm. var. <i>monophylla</i> Honda	キソチドリ
<i>Sarcochilus japonicus</i> (Reichb. fil.) Miq. (埼)絶滅危惧ⅠB類	カヤラン
<i>Tipularia japonica</i> Matsum. (埼)絶滅危惧ⅠB類	ヒトツボクロ

6. 学名索引

- A
- Abelia spathulata* var. *sanguinea* (15)
A. tetrasepala (15)
Abies firma (3)
A. homolepis (3)
A. veitchii (3)
Acanthopanax hypoleucus (12)
A. sciadophylloides (12)
Acer amoenum (10)
A. amoenum f. *palmatipartitum* (10)
A. argutum (10)
A. capillipes (10)
A. carpiniifolium (10)
A. cissifolium (10)
A. crataegifolium (10)
A. diabolicum (10)
A. distylum (10)
A. japonicum (10)
A. micranthum (10)
A. mono var. *ambiguum* (10)
A. mono var. *connivens* (10)
A. mono var. *marmoratum* f. *dissectum* (10)
A. mono var. *trichobasis* (10)
A. nikoense (10)
A. nipponicum (10)
A. palmatum (10)
A. rufinerve (10)
A. shieboldianum (10)
A. shirasawanum (10)
A. tenuifolium (10)
A. tschonoskii (10)
A. ukurunduense (10)
Aceraceae (10)
Achyranthes bidentata var. *japonica* (5)
Aconitum japonicum var. *montanum* (6)
A. pterocaule (6)
A. sanyoense (6)
A. senanense (6)
Actaea asiatica (6)
Actinidia arguta (7)
A. kolomikta (7)
A. polygama (7)
Actinidiaceae (7)
Adenocaulon himalaicum (16)
Adenophora nikoensis var. *petrophila* (16)
A. remotiflora (16)
A. remotiflora f. *angustifolia* (16)
Adiantum monochlamys (1)
A. pedatum (1)
Adoxa moschatellina (15)
Adoxaceae (15)
Aesculus turbinata (10)
Agastache rugosa (14)
Agrimonia nipponica (8)
A. pilosa var. *japonica* (8)
Agropyron tsukushiense var. *transiens* (18)
A. yezoense (18)
A. × dimorpholemma (18)
Agrostis alba (18)
- A. clavata* (18)
A. clavata var. *nukabo* (18)
A. scabra (18)
Ainsliaea acerifolia var. *subapoda* (16)
A. apiculata (16)
Ajuga decumbens (14)
A. makinoi (14)
A. nipponensis (14)
Akebia quinata (6)
A. trifoliata (6)
Alangiaceae (12)
Alangium platanifolium var. *trilobum* (12)
Allium monanthum (17)
Alnus firma (4)
A. firma var. *hirtella* (4)
A. hirsuta (4)
A. matsumurae (4)
Alopecurus aequalis (18)
Amaranthaceae (5)
Ambrina ambrosioides var. *pubescens* (5)
Ambrosia artemisiaefolia var. *elatior* (16)
Amorpha fruticosa (9)
A. brevipedunculata var. *heterophylla* f. *citruilloides* (11)
Ampelopsis brevipedunculata var. *heterophylla* (11)
Amphicarpaea bracteata subsp. *Edgeworthii* var. *japonica* (9)
Anacardiaceae (10)
Anaphalis margaritacea (16)
A. sinica var. *viscosissima* (16)
Anemone debilis (6)
A. flaccida (6)
A. raddeana (6)
Anemonopsis macrophylla (6)
Angelica decursiva (12)
A. edulis (12)
A. hakonensis (12)
A. polymorpha (12)
A. pubescens (12)
Antenoron filiforme (4)
Anthriscus aemula (12)
Apios fortunei (9)
Apocynaceae (13)
Aquifoliaceae (10)
Aquilegia buergeriana (6)
A. buergeriana f. *flavescens* (6)
Arabis hirsuta (7)
A. pendula (7)
A. serrata var. *japonica* (7)
Araceae (20)
Arachniodes borealis (1)
A. mutica (1)
Aralia cordata (12)
A. elata (12)
Araliaceae (12)
Arenaria serpyllifolia (5)
Arisaema monophyllum (20)
A. nikoense (20)
A. serratum (20)

<i>A. undulatifolium</i> var. <i>ionostemma</i>	(20)	<i>B. tricuspis</i> var. <i>unicuspis</i>	(4)
Aristolochiaceae	(6)	<i>Boenninghausenia japonica</i>	(10)
<i>Artemisia capillaris</i>	(16)	Boraginaceae	(14)
<i>A. feddei</i>	(16)	<i>Botrychium nipponicum</i>	(1)
<i>A. japonica</i>	(16)	<i>B. ternatum</i>	(1)
<i>A. keiskeana</i>	(16)	<i>B. virginianum</i>	(1)
<i>A. montana</i>	(16)	<i>Brachypodium sylvaticum</i>	(19)
<i>A. princeps</i>	(16)	<i>Bromus japonicus</i>	(19)
<i>Arthraxon hispidus</i>	(18)	<i>B. pauciflorus</i>	(19)
<i>Aruncus dioicus</i> var. <i>tenuifolius</i>	(8)	<i>Broussonetia kazinoki</i>	(4)
<i>Asarum caulescens</i>	(6)	<i>Buckleya lanceolata</i>	(4)
Asclepiadaceae	(13)	<i>Buddleja davidii</i>	(15)
<i>Asiasarum sieboldii</i>	(7)	<i>B. japonica</i>	(15)
<i>Asperella longe-aristata</i>	(19)	Buddlejaceae	(15)
Aspleniaceae	(1)	<i>Bupleurum longeradiatum</i> subsp. <i>Sachalinense</i>	(12)
<i>Asplenium capillipes</i>	(1)	var. <i>elatus</i>	
<i>A. incisum</i>	(1)		
<i>A. ruprechtii</i>	(1)	C	
<i>A. ruta-muraria</i>	(1)	<i>Cacalia adenostyloides</i>	(16)
<i>A. sarelii</i>	(1)	<i>C. delphinifolia</i>	(16)
<i>A. tenuicaule</i>	(1)	<i>C. farfaraefolia</i>	(16)
<i>Aster ageratoides</i> subsp. <i>leiophyllus</i>	(16)	<i>C. hastata</i> subsp. <i>farfaraefolia</i>	(16)
<i>A. ageratoides</i> subsp. <i>ovatus</i>	(16)	<i>C. tebakaensis</i>	(16)
<i>A. viscidulus</i>	(16)	<i>C. yatabei</i>	(16)
<i>Astilbe thunbergii</i> var. <i>congesta</i>	(7)	<i>Calamagrostis arundinacea</i> var. <i>brachytricha</i>	(19)
<i>A. thunbergii</i> var. <i>thunbergii</i>	(7)	<i>C. epigeios</i>	(19)
<i>Athyrium nikkoense</i>	(2)	<i>C. hakonensis</i>	(19)
<i>A. niponicum</i>	(2)	<i>C. longiseta</i>	(19)
<i>A. niponicum</i> f. <i>metallicum</i>	(2)	<i>C. sesquiflora</i>	(19)
<i>A. pinetorum</i>	(2)	<i>Calanthe nipponica</i>	(20)
<i>A. vidalii</i>	(2)	<i>Callicarpa japonica</i>	(14)
<i>A. yokoscense</i>	(2)	<i>C. mollis</i>	(14)
		<i>Calystegia hederacea</i>	(14)
B		<i>Campanula punctata</i>	(16)
Balsaminaceae	(10)	<i>C. punctata</i> var. <i>hondoensis</i>	(16)
<i>Benthamidia japonica</i>	(12)	Campanulaceae	(16)
Berberidaceae	(6)	Caprifoliaceae	(15)
<i>Berberis amurensis</i>	(6)	<i>Capsella bursa-pastoris</i>	(7)
<i>B. thunbergii</i>	(6)	<i>Cardamine anemonoides</i>	(7)
<i>Berchemia magna</i>	(11)	<i>C. appendiculata</i>	(7)
<i>B. pauciflora</i>	(11)	<i>C. fallax</i>	(7)
<i>B. racemosa</i>	(11)	<i>C. flexuosa</i>	(7)
<i>Betula chichibuensis</i>	(4)	<i>C. leucantha</i>	(7)
<i>B. corylifolia</i>	(4)	<i>C. regeliana</i>	(7)
<i>B. ermanii</i>	(4)	<i>C. tanakae</i>	(7)
<i>B. ermanii</i> var. <i>subcordata</i>	(4)	<i>Cardiandra alternifolia</i>	(7)
<i>B. globispica</i>	(4)	<i>Cardiocrinum cordatum</i>	(17)
<i>B. grossa</i>	(4)	<i>Carex aphanolepis</i>	(20)
<i>B. maximowicziana</i>	(4)	<i>C. blepharicarpa</i>	(20)
<i>B. platyphylla</i> var. <i>japonica</i>	(4)	<i>C. breviculmis</i>	(20)
<i>B. schmidtii</i>	(4)	<i>C. clivorum</i>	(20)
Betulaceae	(4)	<i>C. conica</i>	(20)
<i>Bidens frondosa</i>	(16)	<i>C. curvicollis</i>	(20)
<i>B. pilosa</i> var. <i>minor</i>	(16)	<i>C. dolichostashya</i> var. <i>glaberrima</i>	(20)
<i>B. pilosa</i> var. <i>pilosa</i>	(16)	<i>C. fernaldiana</i>	(20)
<i>Bistorta suffulta</i>	(5)	<i>C. foliosissima</i>	(20)
Blechnaceae	(1)	<i>C. fulva</i>	(20)
<i>Blechnum amabile</i>	(1)	<i>C. gibba</i>	(20)
<i>B. niponicum</i>	(1)	<i>C. grallatoria</i>	(20)
<i>Boehmeria nipononivea</i>	(4)	<i>C. grallatoria</i> var. <i>heteroclita</i>	(20)
<i>B. spicata</i>	(4)	<i>C. hakonensis</i>	(20)

<i>C. incisa</i>	(20)	<i>Cirsium arvense</i>	(16)
<i>C. japonica</i>	(20)	<i>C. effusum</i>	(16)
<i>C. kiotensis</i>	(20)	<i>C. japonicum</i>	(16)
<i>C. longerostrata</i>	(20)	<i>C. microspicatum</i>	(16)
<i>C. morrowii</i>	(20)	<i>C. nipponicum</i>	(16)
<i>C. reinii</i>	(20)	<i>C. nipponicum</i> var. <i>incomptum</i>	(16)
<i>C. rochebrunii</i>	(20)	<i>Cladrastis platycarpa</i>	(9)
<i>C. sachalinensis</i> var. <i>alterniflora</i>	(20)	<i>C. sikokiana</i>	(9)
<i>C. siderosticta</i>	(20)	<i>Clematis apiifolia</i>	(6)
<i>Carpesium abrotanoides</i>	(16)	<i>C. apiifolia</i> var. <i>biternata</i>	(6)
<i>C. divaricatum</i>	(16)	<i>C. japonica</i>	(6)
<i>C. divaricatum</i> var. <i>matsuei</i>	(16)	<i>C. ochotensis</i>	(6)
<i>C. macrocephalum</i>	(16)	<i>C. stans</i>	(6)
<i>C. triste</i>	(16)	<i>C. tosaensis</i>	(6)
<i>Carpinus cordata</i>	(4)	<i>Clerodendrum trichotomum</i>	(14)
<i>C. japonica</i>	(4)	<i>Clethra barvinervis</i>	(12)
<i>C. japonica</i> var. <i>cordifolia</i>	(4)	Clethraceae	(12)
<i>C. laxiflora</i>	(4)	<i>Clinopodium chinense</i> subsp. <i>Grandiflorum</i>	(14)
<i>C. tschonoskii</i>	(4)	var. <i>par.</i>	
Caryophyllaceae	(5)	<i>C. micranthum</i>	(14)
<i>Castanea crenata</i>	(4)	<i>C. multicaule</i>	(14)
<i>Caulophyllum robustum</i>	(6)	<i>Clintonia udensis</i>	(18)
<i>Cayratia japonica</i>	(11)	<i>Codonopsis lanceolata</i>	(16)
Celastraceae	(10)	<i>Coeloglossum viride</i> var. <i>bracteatum</i>	(20)
<i>Celastrus orbiculatus</i>	(10)	<i>Commelina communis</i>	(18)
<i>C. orbiculatus</i> var. <i>strigillosus</i>	(10)	Commelinaceae	(18)
<i>Celtis jessoensis</i>	(4)	Compositae	(16)
<i>Cephalanthera longibracteata</i>	(20)	<i>Conandron ramondioides</i>	(15)
Cephalotaxaceae	(3)	<i>Coniogramme intermedia</i>	(1)
<i>Cephalotaxus harringtonia</i>	(3)	<i>C. intermedia</i> f. <i>nosei</i>	(1)
<i>Cerastium glomeratum</i>	(5)	<i>C. intermedia</i> f. <i>villosa</i>	(1)
<i>C. holosteoides</i> var. <i>hallaisanense</i>	(5)	<i>C. japonica</i>	(1)
Cercidiphyllaceae	(5)	Convolvulaceae	(14)
<i>Cercidiphyllum japonicum</i>	(5)	<i>Conyza sumatrensis</i>	(16)
<i>C. magnificum</i>	(6)	<i>Coptis japonica</i> var. <i>dissecta</i>	(6)
<i>Chamaecyparis obtusa</i>	(3)	<i>C. japonica</i> var. <i>major</i>	(6)
<i>C. pisifera</i>	(3)	<i>C. quinquefolia</i>	(6)
<i>Chamaepericlymenum canadense</i>	(12)	Cornaceae	(12)
<i>Chelidonium majus</i> var. <i>asiaticum</i>	(7)	<i>Cornopteris crenulatoserrulata</i>	(2)
<i>Chelonopsis moschata</i>	(14)	<i>Corydalis incisa</i>	(7)
Chenopodiaceae	(5)	<i>C. lineariloba</i>	(7)
<i>Chenopodium bryoniaefolium</i>	(5)	<i>C. lineariloba</i> var. <i>capilaris</i>	(7)
<i>Chimaphila japonica</i>	(12)	<i>C. ophiocarpa</i>	(7)
Chloranthaceae	(6)	<i>C. pallida</i> var. <i>tenuis</i>	(7)
<i>Chloranthus japonicus</i>	(6)	<i>Corylus sieboldiana</i>	(4)
<i>C. serratus</i>	(6)	<i>Crassocephalum crepidioides</i>	(16)
<i>Chrysosplenium album</i> var. <i>stamineum</i>	(7)	Crassulaceae	(7)
<i>C. echinus</i>	(7)	<i>Crepidomanes minutum</i>	(1)
<i>C. flagelliferum</i>	(7)	<i>C. schmidtianum</i>	(1)
<i>C. kamtschaticum</i>	(7)	Cruciferae	(7)
<i>C. macrostemon</i> var. <i>atrardrum</i>	(8)	<i>Crypsinus hastatus</i>	(3)
<i>C. macrostemon</i> var. <i>shiobarense</i>	(8)	<i>C. veitchii</i>	(3)
<i>C. pilosum</i> var. <i>fulvum</i>	(8)	<i>Cryptomeria japonica</i>	(3)
<i>C. pilosum</i> var. <i>sphaerospermum</i>	(8)	<i>Cryptotaenia japonica</i>	(12)
<i>C. ramosum</i>	(8)	<i>Cucubalus baccifer</i> var. <i>japonicus</i>	(5)
<i>Cimicifuga acerina</i>	(6)	Cucurbitaceae	(11)
<i>C. simplex</i>	(6)	Cupressaceae	(3)
<i>Cinna latifolia</i>	(19)	<i>Cynanchum caudatum</i>	(13)
<i>Circaea alpina</i>	(11)	<i>Cynoglossum asperrimum</i>	(14)
<i>C. erubescens</i>	(11)	<i>C. zeylanicum</i>	(14)

Cyperaceae	(20)	<i>D. uniformis</i>	(2)
<i>Cyperus amuricus</i>	(20)	<i>Duchesnea chrysantha</i>	(8)
<i>Cyripedium debile</i>	(20)	<i>D. indica</i>	(8)
<i>C. japonicum</i>	(20)	<i>Dumasia truncata</i>	(9)
<i>Cyrtomium fortunei</i>	(1)		
<i>C. fortunei</i> var. <i>clivicola</i>	(1)		
<i>Cystopteris sudetica</i>	(2)		
		E	
		<i>Edgeworthia chrysantha</i>	(11)
		Elaeagnaceae	(11)
		<i>Elaeagnus nikoensis</i>	(11)
<i>Dactylis glomerata</i>	(19)	<i>Elatostema umbellatum</i> var. <i>majus</i>	(4)
<i>Dactyloctenium aegyptium</i>	(20)	<i>E. umbellatum</i> var. <i>umbellatum</i>	(4)
<i>Daphne pseudo-mezereum</i> var. <i>koreana</i>	(11)	<i>Elliottia paniculata</i>	(12)
<i>Davallia mariesii</i>	(1)	<i>Elsholtzia argi</i> var. <i>nipponica</i>	(14)
Davalliaceae	(1)	<i>E. ciliata</i>	(14)
<i>Deinanthe bifida</i>	(8)	<i>Enemion raddeanum</i>	(6)
<i>Dendranthema boreale</i>	(16)	<i>Enkianthus campanulatus</i>	(12)
<i>Dendranthema japonicum</i>	(16)	<i>E. campanulatus</i> var. <i>rubicundus</i>	(12)
<i>Dennstaedtia hirsuta</i>	(1)	<i>E. cernuus</i> f. <i>rubens</i>	(13)
<i>D. wilfordii</i>	(1)	<i>E. subsessilis</i>	(13)
Dennstaedtiaceae	(1)	<i>Ehippianthus sawadanus</i>	(20)
<i>Deparia conilii</i>	(2)	<i>E. schmidtii</i>	(20)
<i>D. conilii</i> × <i>japonica</i>	(2)	<i>Epilobium amurense</i>	(11)
<i>D. pseudoconilii</i>	(2)	<i>E. cephalostigma</i>	(11)
<i>D. pycnosora</i> var. <i>albosquamata</i>	(2)	<i>E. formosanum</i>	(11)
<i>D. pycnosora</i> var. <i>mucilagina</i>	(2)	<i>Epipactis papillosa</i>	(20)
<i>Desmodium podocarpum</i> subsp. <i>oxyphyllum</i>	(9)	Equisetaceae	(1)
<i>D. podocarpum</i> var. <i>mandshuricum</i>	(9)	<i>Equisetum arvense</i>	(1)
<i>Deutzia crenata</i>	(8)	<i>Eragrostis curvula</i>	(19)
<i>D. gracilis</i>	(8)	<i>E. ferruginea</i>	(19)
<i>D. scabra</i>	(8)	<i>E. poaeoides</i>	(19)
<i>D. uniflora</i>	(8)	Ericaceae	(12)
Diapensiaceae	(12)	<i>Erigeron canadensis</i>	(16)
<i>Diarrhena japonica</i>	(19)	<i>E. philadelphicus</i>	(17)
<i>Digitaria ciliaris</i>	(19)	<i>Erythronium japonicum</i>	(18)
<i>D. violascens</i>	(19)	<i>Euonymus alatus</i>	(10)
<i>Dioscorea japonica</i>	(18)	<i>E. alatus</i> f. <i>striatus</i>	(10)
<i>D. nipponica</i>	(18)	<i>E. fortunei</i>	(10)
<i>D. septemloba</i>	(18)	<i>E. macropterus</i>	(11)
<i>D. tokoro</i>	(18)	<i>E. melananthus</i>	(11)
Dioscoreaceae	(18)	<i>E. oxyphyllum</i>	(11)
<i>Diplazium mesosorum</i>	(2)	<i>E. planipes</i>	(11)
<i>D. sibiricum</i> var. <i>glabrum</i>	(2)	<i>E. sieboldianus</i> var. <i>sanguineus</i>	(11)
<i>D. sibiricum</i> var. <i>glabrum</i> × <i>squamigerum</i>	(2)	<i>Eupatorium chinense</i>	(17)
<i>D. squamigerum</i>	(2)	<i>E. chinense</i> subsp. <i>sachalinense</i>	(17)
Dipsacaceae	(15)	<i>Euphorbia sieboldiana</i>	(10)
<i>Disporum sessile</i>	(18)	<i>E. supina</i>	(10)
<i>D. smilacinum</i>	(18)	Euphorbiaceae	(10)
Dryopteridaceae	(1)	<i>Euptelea polyandra</i>	(5)
<i>D. × tokudai</i>	(2)	Eupteleaceae	(5)
<i>Dryopteris bissetiana</i>	(2)	<i>Evodiopanax innovans</i>	(12)
<i>D. chinensis</i>	(2)		
<i>D. crassirhizoma</i>	(2)		
<i>D. erythrosora</i>	(2)	F	
<i>D. expansa</i>	(2)	Fagaceae	(4)
<i>D. lacera</i>	(2)	<i>Fagus crenata</i>	(4)
<i>D. maximowiczii</i>	(2)	<i>F. japonica</i>	(4)
<i>D. monticola</i>	(2)	<i>Festuca arundinacea</i>	(19)
<i>D. polylepis</i>	(2)	<i>F. extremiorientalis</i>	(19)
<i>D. sabaei</i>	(2)	<i>F. japonica</i>	(19)
<i>D. sacrosancta</i>	(2)	<i>F. ovina</i>	(19)
<i>D. saxifraga</i>	(2)	<i>F. ovina</i> var. <i>coreana</i>	(19)
		<i>F. parvigluma</i>	(19)
		<i>Filipendula multijuga</i>	(8)

<i>Fragaria nipponica</i>	(8)	<i>H. erectum</i> var. <i>caespitosum</i>	(7)
<i>Fraxinus apertisquamifera</i>	(13)	<i>H. hakonense</i> f. <i>inperforatum</i>	(7)
<i>F. lanuginosa</i>	(13)	I	
<i>F. longicuspis</i>	(13)	<i>Ilex macropoda</i>	(10)
<i>F. platypoda</i>	(13)	<i>I. macropoda</i> f. <i>pseudomacropoda</i>	(10)
<i>F. sieboldiana</i>	(13)	<i>I. rugosa</i> var. <i>hondoensis</i>	(10)
G		<i>Impatiens noli-tangere</i>	(10)
<i>Galeola septentrionalis</i>	(20)	<i>I. textori</i>	(10)
<i>Galeopsis bifida</i>	(14)	<i>Indigofera pseudo-tinctoria</i>	(9)
<i>Galinsoga ciliata</i>	(17)	<i>Ixeris debilis</i>	(17)
<i>Galium kamschaticum</i> var. <i>acutifolium</i>	(14)	<i>I. dentata</i>	(17)
<i>G. kinuta</i>	(14)	<i>I. dentata</i> subsp. <i>alpicola</i>	(17)
<i>G. paradoxum</i>	(14)	<i>I. stolonifera</i>	(17)
<i>G. pogonanthum</i>	(14)	J	
<i>G. pseudo-asprellum</i>	(14)	Juglandaceae	(3)
<i>G. trachyspermum</i>	(14)	<i>Juglans mandshurica</i> var. <i>sachalinensis</i>	(3)
<i>G. trifloriforme</i> var. <i>trifloriforme</i>	(14)	Juncaceae	(18)
<i>Gentiana scabra</i> var. <i>buergeri</i>	(13)	<i>Juncus tenuis</i>	(18)
<i>G. zollingeri</i>	(13)	<i>Juniperus chinensis</i> var. <i>sargentii</i>	(3)
Gentianaceae	(13)	<i>J. rigida</i>	(3)
<i>Gentianopsis contorta</i>	(13)	K	
Geraniaceae	(9)	<i>Kalopanax pictus</i>	(12)
<i>Geranium nepalense</i> subsp. <i>thunbergii</i>	(9)	<i>Kerria japonica</i>	(8)
Gesneriaceae	(15)	L	
<i>Geum japonicum</i>	(8)	Labiatae	(14)
<i>Glechoma hederacea</i> subsp. <i>grandis</i>	(14)	<i>Lactuca raddeana</i> var. <i>elata</i>	(17)
<i>Gnaphalium affine</i>	(17)	<i>L. sororia</i>	(17)
<i>Goodyera repens</i>	(20)	<i>Lamium album</i> var. <i>barbatum</i>	(14)
<i>G. schlechtendaliana</i>	(20)	<i>Laportea bulbifera</i>	(4)
Guttiferae	(7)	<i>L. macrostachya</i>	(4)
<i>Gymnadenia cucullata</i>	(20)	<i>Lapsana humilis</i>	(17)
<i>Gymnocarpium jessoense</i>	(2)	Lardizabalaceae	(6)
<i>G. oyamense</i>	(2)	<i>Larix kaempferi</i>	(3)
<i>Gynostemma pentaphylla</i>	(11)	Lauraceae	(5)
H		Leguminosae	(9)
<i>Hakonechloa macra</i>	(19)	<i>Leibnitzia anandria</i>	(17)
<i>Halenia corniculata</i>	(13)	<i>Leontopodium japonicum</i>	(17)
Hamamelidaceae	(7)	<i>Leonurus japonicus</i>	(14)
<i>Hamamelis japonica</i> var. <i>megaphylla</i>	(7)	<i>Lepidium virginicum</i>	(7)
<i>Hedyotis lindleyana</i> var. <i>hirsuta</i>	(14)	<i>Lepisorus angustatus</i>	(3)
<i>Helwingia japonica</i>	(12)	<i>L. annuifrons</i>	(3)
<i>Hemistepta lyrata</i>	(17)	<i>L. onoei</i>	(3)
Hippocastanaceae	(10)	<i>L. thunbergianus</i>	(3)
<i>Hosta longipes</i>	(18)	<i>L. ussuriensis</i> var. <i>distans</i>	(3)
<i>H. sieboldiana</i>	(18)	<i>Lespedeza bicolor</i>	(9)
<i>Houttuynia cordata</i>	(6)	<i>L. buergeri</i>	(9)
<i>Humulus japonicus</i>	(4)	<i>L. juncea</i> var. <i>subsessilis</i>	(9)
<i>H. lupulus</i> var. <i>cordifolius</i>	(4)	<i>L. striata</i>	(9)
<i>Hydrangea hirta</i>	(8)	<i>Leucothoe grayana</i>	(13)
<i>H. involucrata</i>	(8)	<i>L. keiskei</i>	(13)
<i>H. paniculata</i>	(8)	<i>Libanotis coreana</i>	(12)
<i>H. petiolaris</i>	(8)	<i>Ligularia dentata</i>	(17)
<i>H. scandens</i>	(8)	<i>L. stenocephala</i>	(17)
<i>H. serrata</i>	(8)	<i>Ligustrum tschonoskii</i>	(13)
<i>Hydrocotyle yabei</i>	(12)	Liliaceae	(17)
Hymenophyllaceae	(1)	<i>Lilium auratum</i>	(18)
<i>Hymenophyllum barbatum</i>	(1)	<i>L. leichtlinii</i> var. <i>maximowiczii</i>	(18)
<i>H. polyanthos</i>	(1)	<i>L. medeoloides</i>	(18)
<i>H. wrightii</i>	(1)	<i>Lindera obtusiloba</i>	(5)
<i>Hypericum ascyron</i>	(7)	<i>L. praecox</i>	(5)

<i>L. sericea</i> var. <i>glabrata</i>	(5)	<i>M. japonica</i>	(19)
<i>L. umbellata</i>	(5)	<i>M. longistolon</i>	(19)
<i>Liparis krameri</i>	(20)	<i>M. ramosa</i>	(19)
<i>L. kumokiri</i>	(20)	<i>Myosoton aquaticum</i>	(5)
<i>Liriodendron tulipifera</i>	(5)		O
<i>Listera cordata</i> var. <i>japonica</i>	(21)	<i>Oenothera biennis</i>	(12)
<i>L. nipponica</i>	(21)	Oleaceae	(13)
<i>Lolium perenne</i>	(19)	Onagraceae	(11)
<i>Lonicera japonica</i>	(15)	<i>Onoclea orientalis</i>	(2)
<i>L. mochidzukiana</i>	(15)	Ophioglossaceae	(1)
Loranthaceae	(4)	<i>Oplismenus undulatifolius</i>	(19)
<i>Loxogramme duclouxii</i>	(3)	<i>Oplopanax japonicus</i>	(12)
<i>L. grammitoides</i>	(3)	Orchidaceae	(20)
<i>Luzula multiflora</i>	(18)	<i>Oreorchis patens</i>	(21)
<i>Lychnis miqueliana</i>	(5)	<i>Orixa japonica</i>	(10)
Lycopodiaceae	(1)	<i>Osmorhiza aristata</i> var. <i>montana</i>	(12)
<i>Lycopodium chinense</i>	(1)	<i>Osmunda japonica</i>	(1)
<i>L. clavatum</i>	(1)	Osmundaceae	(1)
<i>L. cryptomerinum</i>	(1)	<i>Ostericum sieboldii</i>	(12)
<i>L. serratum</i>	(1)	<i>Ostrya japonica</i>	(4)
<i>L. serratum</i> var. <i>serratum</i>	(1)	Oxalidaceae	(9)
<i>Lyonia ovalifolia</i> var. <i>elliptica</i>	(13)	<i>Oxalis acetosella</i>	(9)
<i>Lysimachia acroadenia</i>	(13)	<i>O. corniculata</i>	(9)
<i>L. clethroides</i>	(13)	<i>O. fontana</i>	(9)
<i>L. japonica</i>	(13)		P
	M	<i>Paederia scandens</i>	(14)
<i>Macleaya cordata</i>	(7)	<i>Paeonia japonica</i> f. <i>hirsuta</i>	(7)
<i>Magnolia obovata</i>	(5)	Paeoniaceae	(7)
Magnoliaceae	(5)	<i>Panax japonicus</i>	(12)
<i>Maianthemum dilatatum</i>	(18)	<i>Panicum bisulcatum</i>	(19)
<i>Mallotus japonicus</i>	(10)	Papaveraceae	(7)
<i>Malus toringo</i>	(8)	<i>Paris tetraphylla</i>	(18)
<i>M. tschonoskii</i>	(8)	<i>P. verticillata</i>	(18)
<i>Matteuccia struthiopteris</i>	(2)	Parkeriaceae	(1)
<i>Mazus pumilus</i>	(15)	<i>Paspalum thunbergii</i>	(19)
<i>Meehania urticifolia</i>	(14)	<i>Patrinia triloba</i> var. <i>palmata</i>	(15)
<i>Melampyrum laxum</i> var. <i>arcuatum</i>	(15)	<i>P. villosa</i>	(15)
<i>M. laxum</i> var. <i>nikkoense</i>	(15)	<i>Paulownia tomentosa</i>	(15)
<i>Melica onoei</i>	(19)	<i>Pedicularis gloriosa</i>	(15)
<i>Meliosma myriantha</i>	(10)	<i>P. resupinata</i> var. <i>caespitosa</i>	(15)
<i>M. tenuis</i>	(10)	<i>P. resupinata</i> var. <i>oppositifolia</i>	(15)
<i>Menziesia multiflora</i>	(13)	<i>Pennisetum alopecuroides</i>	(19)
<i>M. pentandra</i>	(13)	<i>Peracarpa carnosa</i> var. <i>circaeoides</i>	(16)
<i>Metaplexis japonica</i>	(14)	<i>Persicaria debilis</i>	(5)
<i>Microstegium japonicum</i>	(19)	<i>P. lapathifolia</i>	(5)
<i>M. vimineum</i>	(19)	<i>P. longiseta</i>	(5)
<i>Milium effusum</i>	(19)	<i>P. nepalensis</i>	(5)
<i>Mimulus nepalensis</i> var. <i>japonicus</i>	(15)	<i>P. sieboldi</i>	(5)
<i>Miricacalia makineana</i>	(17)	<i>P. thunbergii</i>	(5)
<i>Miscanthus oligostachyus</i>	(19)	<i>P. yokusaiana</i>	(5)
<i>M. sinensis</i>	(19)	<i>Pertya glabrescens</i>	(17)
<i>Mitella pauciflora</i>	(8)	<i>P. robusta</i>	(17)
<i>Monachosorum maximowiczii</i>	(1)	<i>Petasites japonicus</i>	(17)
<i>Monotropa hypopitys</i>	(12)	<i>Phellodendron amurense</i>	(10)
<i>Monotropastrum humile</i>	(12)	<i>Philadelphus satsumi</i>	(8)
Moraceae	(4)	<i>Phryma leptostachya</i> var. <i>asiatica</i>	(15)
<i>Morus australis</i>	(4)	Phrymaceae	(15)
<i>Mosla dianthera</i>	(14)	<i>Phtheirospermum japonicum</i>	(15)
<i>M. punctulata</i>	(14)	<i>Physaliastrum savatieri</i>	(14)
<i>Muhlenbergia hakonensis</i>	(19)	<i>Physalis alkekengi</i> var. <i>franchetii</i>	(14)

<i>Phytolacca americana</i>	(5)	<i>P. pendula</i> f. <i>ascendens</i>	(9)
Phytolaccaceae	(5)	<i>P. sargentii</i>	(9)
<i>Picea bicolor</i>	(3)	<i>P. verecunda</i>	(9)
<i>P. jezoensis</i> var. <i>hondoensis</i>	(3)	<i>Pseudostellaria heterantha</i>	(5)
<i>P. polita</i>	(3)	<i>P. heterophylla</i>	(5)
<i>Picris hieracioides</i> subsp. <i>japonica</i>	(17)	<i>P. palibiniana</i>	(5)
<i>P. hieracioides</i> subsp. <i>japonica</i> var. <i>akaishiensis</i>	(17)	Pteridaceae	(1)
<i>Pieris japonica</i>	(13)	<i>Pteridium aquilinum</i> var. <i>latiusculum</i>	(1)
<i>Pilea hamaoi</i>	(4)	<i>Pteridophyllum racemosum</i>	(7)
<i>P. japonica</i>	(4)	<i>Pteris cretica</i>	(1)
<i>P. mongolica</i>	(4)	<i>Pternopetalum tanakae</i>	(12)
<i>P. peploides</i>	(4)	<i>Pterocarya rhoifolia</i>	(3)
Pinaceae	(3)	<i>Pterostyrax hispida</i>	(13)
<i>Pinus densiflora</i>	(3)	<i>Pueraria lobata</i>	(9)
<i>P. koraiensis</i>	(3)	<i>Pyrola alpina</i>	(12)
<i>P. parviflora</i>	(3)	<i>P. japonica</i>	(12)
Plantaginaceae	(15)	Pyrolaceae	(12)
<i>Plantago asiatica</i>	(15)	<i>Pyrosia linearifolia</i>	(3)
<i>Platanthera florenti</i>	(21)		
<i>P. ophrydioides</i> var. <i>monophylla</i>	(21)	Q	
<i>Pleioblastus chino</i>	(19)	<i>Quercus crispula</i>	(4)
<i>Pleurosoriopsis makinoi</i>	(1)	<i>Q. serrata</i>	(4)
<i>Poa annua</i>	(19)		
<i>P. hisauchii</i>	(19)	R	
<i>P. nemoralis</i>	(19)	<i>Rabdosia effusa</i>	(14)
<i>P. nipponica</i>	(19)	<i>R. inflexa</i>	(14)
<i>P. pratensis</i>	(19)	<i>R. umbrosa</i> var. <i>leucantha</i>	(14)
<i>P. viridula</i>	(19)	Ranunculaceae	(6)
Poaceae	(18)	<i>Ranunculus japonicus</i>	(6)
Polygonaceae	(4)	<i>R. silerifolius</i>	(6)
<i>Polygonatum falcatum</i>	(18)	<i>R. silerifolius</i> var. <i>quelpaertensis</i>	(6)
<i>P. lasianthum</i>	(18)	<i>Reynoutria japonica</i>	(5)
<i>P. macranthum</i>	(18)	<i>R. japonica</i> f. <i>elata</i>	(5)
Polypodiaceae	(3)	Rhamnaceae	(11)
<i>Polypodium fauriei</i>	(3)	<i>Rhamnus costata</i>	(11)
<i>P. × titibuense</i>	(2)	<i>R. japonica</i> var. <i>decipiens</i>	(11)
<i>Polystichum braunii</i>	(2)	<i>Rhododendron brachycarpum</i>	(13)
<i>P. craspedosorum</i>	(2)	<i>R. degroianum</i>	(13)
<i>P. ohmurae</i>	(2)	<i>R. dilatatum</i>	(13)
<i>P. ovato-paleaceum</i>	(2)	<i>R. keiskei</i>	(13)
<i>P. ovato-paleaceum</i> var. <i>coraiense</i>	(2)	<i>R. obtusum</i> var. <i>kaempferi</i>	(13)
<i>P. tripteron</i>	(2)	<i>R. pentaphyllum</i> var. <i>nikoense</i>	(13)
<i>Populus sieboldii</i>	(3)	<i>R. semibarbatum</i>	(13)
<i>Potentilla cryptotaeniae</i>	(8)	<i>R. wadanum</i>	(13)
<i>P. dickinsii</i>	(8)	<i>Rhus ambigua</i>	(10)
<i>P. fragarioides</i> var. <i>major</i>	(8)	<i>R. javanica</i> var. <i>roxburghii</i>	(10)
<i>P. freyniana</i>	(8)	<i>R. trichocarpa</i>	(10)
<i>P. fruticosa</i> var. <i>leucantha</i>	(8)	<i>Ribes ambiguum</i>	(8)
<i>P. yukusaiana</i>	(8)	<i>R. japonicum</i>	(8)
<i>Pourthiaea villosa</i> var. <i>laevis</i>	(8)	<i>R. maximowiczianum</i>	(8)
<i>Prenanthes acerifolia</i>	(17)	<i>Robinia pseudoacacia</i>	(9)
<i>Primula japonica</i>	(13)	<i>Rodgersia podophylla</i>	(8)
<i>P. reinii</i> var. <i>kitadakensis</i>	(13)	<i>Rorippa indica</i>	(7)
Primulaceae	(13)	<i>R. islandica</i>	(7)
<i>Prunus apetala</i>	(8)	<i>Rosa multiflora</i>	(9)
<i>P. buergeriana</i>	(8)	<i>R. nipponensis</i>	(9)
<i>P. grayana</i>	(8)	Rosaceae	(8)
<i>P. jamasakura</i>	(9)	<i>Rubia argyi</i>	(14)
<i>P. maximowiczii</i>	(9)	<i>R. chinensis</i> var. <i>glabrescens</i>	(14)
<i>P. nipponica</i>	(9)	Rubiaceae	(14)
		<i>Rubus crataegifolius</i>	(9)
		<i>R. koehneanus</i>	(9)

<i>R. mesogaeus</i>	(9)	<i>S. glauca</i>	(19)
<i>R. microphyllus</i>	(9)	<i>S. viridis</i>	(19)
<i>R. palmatus</i> var. <i>coptophyllus</i>	(9)	<i>S. viridis</i> f. <i>misera</i>	(19)
<i>R. parvifolius</i>	(9)	<i>Shibateranthis pinnatifida</i>	(6)
<i>R. phoenicolasius</i>	(9)	<i>Shortia uniflora</i> var. <i>kantoensis</i>	(12)
<i>R. pseudo-acer</i>	(9)	<i>Stegesbeckia orientalis</i> subsp. <i>glabrescens</i>	(17)
<i>R. pungens</i> var. <i>oldhamii</i>	(9)	<i>S. orientalis</i> subsp. <i>pubescens</i>	(17)
<i>R. yabei</i>	(9)	<i>Silene firma</i>	(5)
<i>Rumex obtusifolius</i>	(5)	<i>Skimmia japonica</i> var. <i>intermedia</i> f. <i>repens</i>	(10)
Rutaceae	(10)	<i>Smilacina hondoensis</i>	(18)
	S	<i>S. japonica</i>	(18)
Sabiaceae	(10)	<i>S. yesoensis</i>	(18)
<i>Sagina japonica</i>	(5)	<i>Smilax biflora</i> var. <i>trinervula</i>	(18)
Salicaceae	(3)	<i>S. riparia</i> var. <i>ussuriensis</i>	(18)
<i>Salix bakko</i>	(3)	<i>S. sieboldii</i>	(18)
<i>S. integra</i>	(3)	<i>S. vaginata</i> var. <i>stans</i>	(18)
<i>S. sachalinensis</i>	(3)	Solanaceae	(14)
<i>S. shiraii</i>	(4)	<i>Solanum japonense</i>	(14)
<i>Salvia nipponica</i>	(14)	<i>S. lyratum</i>	(15)
<i>Sambucus racemosa</i> subsp. <i>sieboldiana</i>	(15)	<i>Solidago altissima</i>	(17)
<i>Sanicula chinensis</i>	(12)	<i>S. virgaurea</i> subsp. <i>asiatica</i>	(17)
Santalaceae	(4)	<i>Sonchus asper</i>	(17)
<i>Sarcochilus japonicus</i>	(21)	<i>Sorbus alnifolia</i>	(9)
<i>Sasa nipponica</i>	(19)	<i>S. commixta</i>	(9)
<i>Sasamorpha borealis</i>	(19)	<i>S. commixta</i> var. <i>rufo-ferruginea</i>	(9)
<i>S. mollis</i>	(19)	<i>S. gracilis</i>	(9)
Saururaceae	(6)	<i>S. japonica</i>	(9)
<i>Saussurea nipponica</i> subsp. <i>savatieri</i>	(17)	<i>Spiraea chamaedryfolia</i> var. <i>pilosa</i>	(9)
<i>S. triptera</i>	(17)	<i>S. japonica</i>	(9)
<i>Saxifraga cortusaefolia</i>	(8)	<i>S. nipponica</i> f. <i>rotundifolia</i>	(9)
<i>S. fortunei</i> var. <i>incisolobata</i>	(8)	<i>Spuriopimpinella calycina</i>	(12)
<i>S. fortunei</i> var. <i>obtusocuneata</i>	(8)	<i>S. nikoensis</i>	(12)
<i>S. fusca</i> var. <i>kikubuki</i>	(8)	Stachyuraceae	(11)
<i>S. stolonifera</i>	(8)	<i>Stachyurus praecox</i>	(11)
Saxifragaceae	(7)	<i>Staphylea bumalda</i>	(11)
<i>Scabiosa japonica</i>	(15)	Staphyleaceae	(11)
<i>Schisandra nigra</i>	(5)	<i>Stellaria media</i>	(5)
Schisandraceae	(5)	<i>S. monosperma</i> var. <i>japonica</i>	(5)
<i>Schizocodon ilicifolius</i> f. <i>purpureiflorus</i>	(12)	<i>S. neglecta</i>	(5)
<i>Schizopepon bryoniaefolius</i>	(11)	<i>S. sessiliflora</i>	(5)
<i>Schizophragma hydrangeoides</i>	(8)	<i>Stenactis annuus</i>	(17)
<i>Scopolia japonica</i>	(14)	<i>Stephanandra incia</i>	(9)
<i>Scrophularia duplicato-serrata</i>	(15)	<i>Stipa coreana</i> var. <i>kengii</i>	(19)
<i>S. musashiensis</i>	(15)	<i>Streptopus streptopoides</i> var. <i>japonicus</i>	(18)
Scrophulariaceae	(15)	<i>Stuartia pseudo-camellia</i>	(7)
<i>Scutellaria maekawae</i> f. <i>abbreviata</i>	(14)	Styracaceae	(13)
<i>S. pekinensis</i> var. <i>transitra</i>	(14)	<i>Styrax japonica</i>	(13)
<i>S. pekinensis</i> var. <i>ussuriensis</i>	(14)	<i>S. obassia</i>	(13)
<i>Sedum aizoon</i> var. <i>floribundum</i>	(7)	<i>Swida controversa</i>	(12)
<i>S. lineare</i>	(7)	<i>S. macrophylla</i>	(12)
<i>S. makinoi</i>	(7)	Symplocaceae	(13)
<i>S. subtile</i>	(7)	<i>Symplocos chinensis</i> var. <i>leucocarpa</i> f. <i>pilosa</i>	(13)
<i>Selaginella tama-montana</i>	(1)	<i>Syneilesis palmata</i>	(17)
<i>S. tamariscina</i>	(1)	<i>Synurus pungens</i>	(17)
Selaginellaceae	(1)		T
<i>Senecio furusei</i>	(17)	<i>Tanacetum vulgare</i>	(17)
<i>S. nemorensis</i>	(17)	<i>Taraxacum officinale</i>	(17)
<i>S. nikoensis</i>	(17)	Taxaceae	(3)
<i>S. vulgaris</i>	(17)	Taxodiaceae	(3)
<i>Setaria faberi</i>	(19)	<i>Taxus cuspidata</i>	(3)

<i>Teucrium viscidum</i> var. <i>miquelianum</i>	(14)	<i>Veronica arvensis</i>	(15)
<i>Thalictrum filamentosum</i> var. <i>tenerum</i>	(6)	<i>V. miqueliana</i>	(15)
<i>T. minus</i> var. <i>hypoleucum</i>	(6)	<i>V. persica</i>	(15)
<i>T. minus</i> var. <i>stipellatum</i>	(6)	Vervenaaceae	(14)
Theaceae	(7)	<i>Viburnum dilatatum</i>	(15)
Thelypteridaceae	(2)	<i>V. erosum</i> var. <i>punctatum</i>	(15)
<i>Thelypteris decursive-pinnata</i>	(2)	<i>V. furcatum</i>	(15)
<i>T. japonica</i>	(2)	<i>V. phlebotrichum</i>	(15)
<i>T. japonica</i> var. <i>glabrata</i>	(2)	<i>V. plicatum</i> var. <i>tomentosum</i>	(15)
<i>T. japonica</i> var. <i>musashiensis</i>	(2)	<i>V. urceolatum</i> f. <i>procumbens</i>	(15)
<i>T. laxa</i>	(2)	<i>V. wrightii</i>	(15)
<i>T. nipponica</i>	(2)	<i>V. wrightii</i> var. <i>stipellatum</i>	(15)
<i>T. nipponica</i> var. <i>borealis</i>	(2)	<i>Vigna angularis</i> var. <i>nipponensis</i>	(9)
<i>T. phegopteris</i>	(2)	<i>Viola bissetii</i>	(11)
<i>Thuja standishii</i>	(3)	<i>V. blandaeformis</i>	(11)
Thymelaeaceae	(11)	<i>V. eizanensis</i>	(11)
<i>Tiarella polyphylla</i>	(8)	<i>V. grypoceras</i>	(11)
<i>Tilia japonica</i>	(11)	<i>V. grypoceras</i> var. <i>pubescens</i>	(11)
Tiliaceae	(11)	<i>V. keiskei</i>	(11)
<i>Tipularia japonica</i>	(21)	<i>V. phalacrocarpa</i>	(11)
<i>Toffieldia coccinea</i> var. <i>kondoii</i>	(18)	<i>V. phalacrocarpa</i> var. <i>glaberrima</i>	(11)
<i>Torilis japonica</i>	(12)	<i>V. rossii</i>	(11)
<i>Torreya nucifera</i>	(3)	<i>V. selkirkii</i>	(11)
<i>Trachelospermum asiaticum</i>	(13)	<i>V. shikokiana</i>	(11)
<i>Trautvetteria caroliniensis</i> var. <i>japonica</i>	(6)	<i>V. sieboldii</i>	(11)
<i>Tricyrtis affinis</i>	(18)	<i>V. takedana</i>	(11)
<i>T. hirta</i>	(18)	<i>V. verecunda</i>	(11)
<i>T. latifolia</i>	(18)	<i>V. yazawana</i>	(11)
<i>Trifolium dubium</i>	(9)	<i>V. yedoensis</i>	(11)
<i>T. repens</i>	(9)	Violaceae	(11)
<i>Trigonotis guilielmi</i>	(14)	<i>Viscum album</i> subsp. <i>coloratum</i>	(4)
<i>Trillium tschonoskii</i>	(18)	Vitaceae	(11)
<i>Tripterosperrum japonicum</i>	(13)	<i>Vitis coignetiae</i>	(11)
<i>Trisetum bifidum</i>	(20)	<i>V. flexuosa</i>	(11)
Trochodendraceae	(5)		
<i>Trochodendron aralioides</i>	(5)	W	
<i>Tsuga diversifolia</i>	(3)	<i>Wasabia japonica</i>	(7)
<i>T. sieboldii</i>	(3)	<i>W. tenuis</i>	(7)
<i>Tsusiophyllum tanakae</i>	(13)	<i>Weigela decora</i>	(15)
<i>Tylophora aristolochioides</i>	(14)	<i>W. maximowiczii</i>	(15)
U		<i>Wisteria floribunda</i>	(9)
Ulmaceae	(4)	<i>Woodsia glabella</i>	(2)
<i>Ulmus davidiana</i> var. <i>japonica</i>	(4)	<i>W. manchuriensis</i>	(2)
<i>U. laciniata</i>	(4)	<i>W. polystichoides</i>	(2)
Umbelliferae	(12)	Woodsiaceae	(2)
<i>Urtica laetevirens</i>	(4)		
<i>U. thunbergiana</i>	(4)	Y	
Urticaceae	(4)	<i>Youngia denticulata</i>	(17)
		<i>Y. japonica</i>	(17)
V		Z	
<i>Vaccinium hirtum</i> var. <i>pubescens</i>	(13)	<i>Zanthoxylum piperitum</i>	(10)
Valerianaceae	(15)	<i>Z. piperitum</i> f. <i>brevispinosum</i>	(10)
<i>Veratrum album</i> subsp. <i>oxysepalum</i>	(18)	<i>Z. schiniifolium</i>	(10)
<i>V. maackii</i> var. <i>japonicum</i>	(18)	<i>Zelkova serrata</i>	(4)

7. 和名索引

	ア		
アイズシモツケ	(9)	イチイ	(3)
アオイチゴツナギ	(19)	イチイ科	(3)
アオウシノケグサ	(19)	イチヤクソウ	(12)
アオスゲ	(20)	イチヤクソウ科	(12)
アオチドリ	(20)	イチョウシダ	(1)
アオハダ	(10)	イチョウラン	(20)
アオハリガネワラビ	(2)	イッポンワラビ	(2)
アオホオズキ	(14)	イトスゲ	(20)
アオミズ	(4)	イトマキイタヤ	(10)
アカイシコウソリナ	(17)	イヌガヤ	(3)
アカカンバ	(4)	イヌガヤ科	(3)
アカザ科	(5)	イヌガラシ	(7)
アカシデ	(4)	イヌガンソク	(2)
アカショウマ	(7)	イヌコウジュ	(14)
アカネ	(14)	イヌコリヤナギ	(3)
アカネ科	(14)	イヌザクラ	(8)
アカネスミレ	(11)	イヌザンショウ	(10)
アカバナ科	(11)	イヌシダ	(1)
アカバナヒメイワカガミ	(12)	イヌシデ	(4)
アカハナワラビ	(1)	イヌタデ	(5)
アカマツ	(3)	イヌトウバナ	(14)
アカメガシワ	(10)	イヌブナ	(4)
アカヤシオ	(13)	イヌヨモギ	(16)
アキカラマツ	(6)	イヌワラビ	(2)
アキノウナギツカミ	(5)	イネ科	(18)
アキノエノコログサ	(19)	イノコズチ	(5)
アキノキリンソウ	(17)	イノモトソウ科	(1)
アキヒシバ	(19)	イブキヌカボ	(19)
アケビ	(6)	イブキボウフウ	(12)
アケビ科	(6)	イラクサ	(4)
アケボノスミレ	(11)	イラクサ科	(4)
アサダ	(4)	イラモミ	(3)
アサノハカエデ	(10)	イロハモミジ	(10)
アサマヒゴタイ	(17)	イワアカバナ	(11)
アシボソ	(19)	イワイタチシダ	(2)
アズキナシ	(9)	イワイヌワラビ	(2)
アズマイチゲ	(6)	イワウサギシダ	(2)
アズマガヤ	(19)	イワウチワ	(12)
アズマシヤクナゲ	(13)	イワウメ科	(12)
アズマネザサ	(19)	イワガネゼンマイ	(1)
アズマヤマアザミ	(16)	イワガネソウ	(1)
アズマレイジンソウ	(6)	イワガラミ	(8)
アセビ	(13)	イワギボウシ	(18)
アブラチャン	(5)	イワキンバイ	(8)
アブラツツジ	(13)	イワシロイノデ	(2)
アブラナ科	(7)	イワセントウソウ	(12)
アマチャヅル	(11)	イワタバコ	(15)
アマニュウ	(12)	イワタバコ科	(15)
アメリカセンダングサ	(16)	イワデンダ	(2)
アラゲアオダモ	(13)	イワデンダ科	(2)
アワブキ	(10)	イワトラノオ	(1)
アワブキ科	(10)	イワナンテン	(13)
		イワニガナ	(17)
	イ	イワニンジン	(12)
イグサ科	(18)	イワネコノメソウ	(7)
イケマ	(13)	イワハタザオ	(7)
イタチハギ	(9)	イワヒバ	(1)
イタドリ	(5)	イワヒバ科	(1)
イタヤカエデ	(10)		

	ウ		オオイチゴツナギ	(19)
ウコギ科		(12)	オオイトスゲ	(20)
ウシノケグサ		(19)	オオイヌタデ	(5)
ウシハコベ		(5)	オオイヌノフグリ	(15)
ウスゲクロモジ		(5)	オオウラジロノキ	(8)
ウズゲタマブキ		(16)	オオカメノキ	(15)
ウスゲミヤマシケシダ		(2)	オオカモメヅル	(14)
ウスノキ		(13)	オオガンクビソウ	(16)
ウスバサイシン		(7)	オオキスタソウ	(14)
ウスバスマレ		(11)	オオクマシデ	(4)
ウスユキノソウ		(17)	オオクマヤナギ	(11)
ウダイカンバ		(4)	オオコガネネコノメソウ	(8)
ウチワゴケ		(1)	オオコマユミ	(10)
ウチワダイモンジソウ		(8)	オオジシバリ	(17)
ウチワドコロ		(18)	オオツクバネウツギ	(15)
ウツギ		(8)	オオツリバナ	(11)
ウド		(12)	オオトボシガラ	(19)
ウバユリ		(17)	オオナルコユリ	(18)
ウマノアシガタ		(6)	オオネズミガヤ	(19)
ウマノズクサ科		(6)	オオバアサガラ	(13)
ウマノミツバ		(12)	オオバコ	(15)
ウメウツギ		(8)	オオバコ科	(15)
ウメガサソウ		(12)	オオバショウマ	(6)
ウラゲイワガネ		(1)	オオバタネツケバナ	(7)
ウラゲエンコウカエデ		(10)	オオバノイノモトソウ	(1)
ウラジロイチゴ		(9)	オオバノヤムグラ	(14)
ウラジロウコギ		(12)	オオバノヨツバムグラ	(14)
ウラジロノキ		(9)	オオバマンサク	(7)
ウラジロモミ		(3)	オオホソバシケシダ	(2)
ウラジロヨウラク		(13)	オオミヤマガマズミ	(15)
ウラハグサ		(19)	オオモミジ	(10)
ウラボシ科		(3)	オオモミジガサ	(17)
ウリ科		(11)	オオヤマザクラ	(9)
ウリカエデ		(10)	オオヤマハコベ	(5)
ウリノキ		(12)	オオヨモギ	(16)
ウリノキ科		(12)	オオルリソウ	(14)
ウリハダカエデ		(10)	オカスマレ	(11)
ウルシ科		(10)	オカトラノオ	(13)
ウワバミソウ		(4)	オガラバナ	(10)
ウワミズザクラ		(8)	オククルマムグラ	(14)
	エ		オクノカンスゲ	(20)
エイザンスミレ		(11)	オクマワラビ	(2)
エゴノキ		(13)	オクモミジハグマ	(16)
エゴノキ科		(13)	オサシダ	(1)
エゾエノキ		(4)	オサバグサ	(7)
エゾカモジグサ		(18)	オシダ	(2)
エゾスズラン		(20)	オシダ科	(1)
エゾタチカタバミ		(9)	オシダ科	(1)
エゾタツナミノソウ		(14)	オシダ科	(1)
エゾヌカボ		(18)	オシダ科	(1)
エゾノギシギシ		(5)	オシダ科	(1)
エゾハタザオ		(7)	オシダ科	(1)
エドヒガン		(9)	オシダ科	(1)
エナシヒゴクサ		(20)	オシダ科	(1)
エノコログサ		(19)	オシダ科	(1)
エビラシダ		(2)	オシダ科	(1)
	オ		オシダ科	(1)
オウレンシダ		(1)	オシダ科	(1)
オオアレチノギク		(16)	オシダ科	(1)
オオイタヤマメイゲツ		(10)	オシダ科	(1)
			オニグルミ	(3)
			オニタバコ	(17)
			オニツルウメモドキ	(10)
			オニドコロ	(18)
			オニノゲン	(17)

オニルリソウ	(14)	キツリフネ	(10)
オノエヤナギ	(3)	キヌタンソウ	(14)
オノオレカンバ	(4)	キハギ	(9)
オノマンネングサ	(7)	キハダ	(10)
オヒョウ	(4)	キバナアキギリ	(14)
オミナエシ科	(15)	キバナウツギ	(15)
オヤマボクチ	(17)	キバナコウリンカ	(17)
オランダミミナグサ	(5)	キバナノヤマオダマキ	(6)
		キブシ	(11)
カエデ科	(10)	キブシ科	(11)
ガガイモ	(14)	キョウチクトウ科	(13)
ガガイモ科	(13)	キヨタキシダ	(2)
カキドオシ	(14)	キラソソウ	(14)
ガクウツギ	(8)	キリ	(15)
カジカエデ	(10)	キリンソウ	(7)
カシワバハグマ	(17)	キレハノブドウ	(11)
カスミザクラ	(9)	キンエノコロ	(19)
カゼクサ	(19)	キンセイラン	(20)
カタクリ	(18)	ギンバイソウ	(8)
カタバミ	(9)	キンボウゲ科	(6)
カタバミ科	(9)	キンミズヒキ	(8)
カツラ	(5)	ギンリョウソウ	(12)
カツラ科	(5)	キンレイカ	(15)
カナムグラ	(4)	ギンレイカ	(13)
カニコウモリ	(16)		
カニツリグサ	(20)	クサアジサイ	(7)
カノツメソウ	(12)	クサイ	(18)
カバノキ科	(4)	クサギ	(14)
ガマズミ	(15)	クサコアカソ	(4)
カマツカ	(8)	クサソテツ	(2)
カメバヒキオコシ	(14)	クサノオウ	(7)
カモガヤ	(19)	クサボタン	(6)
カモジグサ	(18)	クジャクシダ	(1)
カヤ	(3)	クズ	(9)
カヤツリグサ科	(20)	クスノキ科	(5)
カヤラン	(21)	クマイチゴ	(9)
カラクサシダ	(1)	クマオシダ	(2)
カラハナソウ	(4)	クマガイソウ	(20)
カラマツ	(3)	クマシデ	(4)
カラムシ	(4)	クマツヅラ科	(14)
カリヤスモドキ	(19)	クマノミズキ	(12)
カワミドリ	(14)	クマヤナギ	(11)
カワラスゲ	(20)	クマワラビ	(2)
カワラヨモギ	(16)	グミ科	(11)
ガンクビソウ	(16)	クモイコザクラ	(13)
カンスゲ	(20)	クモキリソウ	(20)
カントウマユミ	(11)	クモノスシダ	(1)
		クリ	(4)
キオン	(17)	クリヤマハハコ	(16)
キキョウ科	(16)	クリンソウ	(13)
キク科	(16)	クリンユキフデ	(5)
キクダニギク	(16)	クルマバツクバネソウ	(18)
キクバドコロ	(18)	クルマバナ	(14)
キジムシロ	(8)	クルマユリ	(18)
キツチドリ	(21)	クルマミ科	(3)
キダチノネズミガヤ	(19)	クロイチゴ	(9)
キッコウハグマ	(16)	クロウメモドキ	(11)
キツネガヤ	(19)	クロウメモドキ科	(11)
キツネザミ	(17)	クロカンバ	(11)
キツネノボタン	(6)	クロクモソウ	(8)

カ

ク

キ

クロテンコオトギリ	(7)	コマガタケスグリ	(8)
クロベ	(3)	コマツナギ	(9)
クロモジ	(5)	ゴマノハグサ科	(15)
クワ科	(4)	コミネカエデ	(10)
クワガタソウ	(15)	コミヤマカタバミ	(9)
		コメツガ	(3)
ケ		コメツブツメクサ	(9)
ケアリタソウ	(5)	コメナモミ	(17)
ケゴンアカバナ	(11)	コヨウラクツツジ	(13)
ケシ科	(7)	コンロンソウ	(7)
ゲジゲジシダ	(2)		
ケスズ	(19)	サ	
ケタチツボスミレ	(11)	サクランソウ科	(13)
ケナシアオハダ	(10)	ササガヤ	(19)
ケマルバスミレ	(11)	ササバギンラン	(20)
ケヤキ	(4)	サジラン	(3)
ケヤマシャクヤク	(7)	サツキヒナノウスツボ	(15)
ケヤマハンノキ	(4)	サトイモ科	(20)
ゲンノショウコ	(9)	サナギイチゴ	(9)
		サナギスゲ	(20)
コ		サビバナナカマド	(9)
コアカソ	(4)	サラサドウダン	(12)
コアジサイ	(8)	サラシナショウマ	(6)
コアツモリソウ	(20)	ザリコミ	(8)
コイチヨウラン	(20)	サルナシ	(7)
コウゾリナ	(17)	サルマメ	(18)
コウモリソウ	(16)	サワギク	(17)
コウヤコケシノブ	(1)	サワグルミ	(3)
コウライヤワラシダ	(2)	サワシバ	(4)
コオニユリ	(18)	サワダツ	(11)
コガネネコノメソウ	(8)	サワフタギ	(13)
コカラマツ	(6)	サワラ	(3)
コカンスゲ	(20)	サンカクゾル	(11)
コクサギ	(10)	サンショウ	(10)
コケイラン	(21)	サンヨウブシ	(6)
コケシノブ	(1)		
コケシノブ科	(1)	シ	
コケミズ	(4)	シオガマギク	(15)
コゴメウツギ	(9)	シオジ	(13)
コシアブラ	(12)	シオデ	(18)
コシオガマ	(15)	ジガバチソウ	(20)
コシロノセンダングサ	(16)	シコクスミレ	(11)
コスズメガヤ	(19)	シシウド	(12)
コセリバオウレン	(6)	シシガシラ	(1)
ゴゼンタチバナ	(12)	シシガシラ科	(1)
コセンダングサ	(16)	ジゾウカンバ	(4)
コチャルメルソウ	(8)	シソ科	(14)
コナスビ	(13)	シナダレスズメガヤ	(19)
コナラ	(4)	シナノキ	(11)
コニシキソウ	(10)	シナノキ科	(11)
コヌカグサ	(18)	シノブ	(1)
コハウチワカエデ	(10)	シノブ科	(1)
コバノイシカグマ科	(1)	シノブカグマ	(1)
コバノイチヤクソウ	(12)	シモツケ	(9)
コバノイラクサ	(4)	シモツケソウ	(8)
コバノガマズミ	(15)	シヤク	(12)
コバノヒノキシダ	(1)	シヤクジョウソウ	(12)
コハリスゲ	(20)	ジャコウソウ	(14)
コヒルガオ	(14)	ジュウニヒトエ	(14)
コフタバラン	(21)	ジュウモンジシダ	(2)
コブナグサ	(18)	シュロソウ	(18)
コボタンゾル	(6)	ショウジョウスゲ	(20)

シライヤナギ	(4)	タチタネツケバナ	(7)
シラカンバ	(4)	タチツボスミレ	(11)
シラネセンキュウ	(12)	タチネズミガヤ	(19)
シラネワラビ	(2)	タツノヒゲ	(19)
シラビソ	(3)	タデ科	(4)
シロツメクサ	(9)	タニギキョウ	(16)
シロバナエンレイソウ	(18)	タニソバ	(5)
シロバナノヘビイチゴ	(8)	タニタデ	(11)
シロヨメナ	(16)	タネツケバナ	(7)
ジンジソウ	(8)	タマアジサイ	(8)
ジンチョウゲ科	(11)	タマガワホトギス	(18)
ジンバイソウ	(21)	タラノキ	(12)
	ス	ダンコウバイ	(5)
スイカズラ	(15)		チ
スイカズラ科	(15)	チカラシバ	(19)
スカシタゴボウ	(7)	チゴユリ	(18)
スギ	(3)	チシマオドリコソウ	(14)
スギ科	(3)	チシマネコノメソウ	(7)
スギナ	(1)	チチブイノデ	(2)
スギラン	(1)	チチブイワガネ	(1)
ススキ	(19)	チチブシロカネソウ	(6)
スズタケ	(19)	チチブドウダン	(13)
スズメノカタビラ	(19)	チチブホラゴケ	(1)
スズメノチャヒキ	(19)	チチブミネバリ	(4)
スズメノテッポウ	(18)	チチブリンドウ	(13)
スズメノヒエ	(19)	チヂミザサ	(19)
ズダヤクシュ	(8)	チドリノキ	(10)
ズミ	(8)	チャガヤツリ	(20)
スマレ科	(11)	チャセンシダ科	(1)
	セ	チャボゼキショウ	(18)
セイトカアワダチソウ	(17)	チョウジザクラ	(8)
セイヨウタンネンボボ	(17)	チョウセンゴヨウ	(3)
セイヨウトゲアザミ	(16)	チョウセンナニワズ	(11)
セキヤノアキチョウジ	(14)		ツ
セツブンソウ	(6)	ツガ	(3)
セリ科	(12)	ツクバネ	(4)
セリバオウレン	(6)	ツクバネソウ	(18)
センボンヤリ	(17)	ツタウルシ	(10)
ゼンマイ	(1)	ツチアケビ	(20)
ゼンマイ科	(1)	ツツジ科	(12)
センリョウ科	(6)	ツノハシバミ	(4)
	ソ	ツバキ科	(7)
ソバナ	(16)	ツバメオモト	(18)
	タ	ツボスミレ	(11)
ダイコンソウ	(8)	ツメクサ	(5)
ダイモンジソウ	(8)	ツヤナシイノデ	(2)
タカネザクラ	(9)	ツユクサ	(18)
タカネサトメシダ	(2)	ツユクサ科	(18)
タガネソウ	(20)	ツリバナ	(11)
タカネニガナ	(17)	ツリフネソウ	(10)
タカネバラ	(9)	ツリフネソウ科	(10)
タカネママコナ	(15)	ツルアジサイ	(8)
タカノツメ	(12)	ツルウメモドキ	(10)
ダケカンバ	(4)	ツルキンバイ	(8)
タケシマラン	(18)	ツルツゲ	(10)
タケニグサ	(7)	ツルデンダ	(2)
タチイチゴツナギ	(19)	ツルニガクサ	(14)
タチイヌノフグリ	(15)	ツルニンジン	(16)
タチカメバソウ	(14)	ツルネコノメソウ	(7)
タチキランソウ	(14)	ツルマサキ	(10)

ツルミヤマシキミ	(10)	ニッコウネコノメ	(8)
ツルリンドウ	(13)	ニッコウハリスゲ	(20)
		ニッコウヒョウタンボク	(15)
テ		ニリンソウ	(6)
テイカズラ	(13)	ニレ科	(4)
テキリスゲ	(20)	ニワトコ	(15)
テツカエデ	(10)		
テバコモミジガサ	(16)	ヌ	
		ヌカキビ	(19)
ト		ヌカボ	(18)
トウギボウシ	(18)	ヌスピトハギ	(9)
トウゲシバ	(1)	ヌリワラビ	(2)
トウゴクシソバタツナミ	(14)	ヌルデ	(10)
トウゴクミツバツツジ	(13)		
トウダイグサ科	(10)	ネ	
トウヒ	(3)	ネコシデ	(4)
トガクシデンダ	(2)	ネジキ	(13)
トキワハゼ	(15)	ネズミガヤ	(19)
トクサ科	(1)	ネズミサシ	(3)
ドクダミ	(6)		
ドクダミ科	(6)	ノ	
トダイアカバナ	(11)	ノアザミ	(16)
トチノキ	(10)	ノイバラ	(9)
トチノキ科	(10)	ノガリヤス	(19)
トチバニンジン	(12)	ノキシノブ	(3)
トネアザミ	(16)	ノコンギク	(16)
トボシガラ	(19)	ノササゲ	(9)
トモエシオガマ	(15)	ノジスミレ	(11)
トモエソウ	(7)	ノダケ	(12)
トヨグチイノデ	(2)	ノッポロガンクビソウ	(16)
トラノオシダ	(1)	ノブキ	(16)
トリアシショウマ	(7)	ノブドウ	(11)
トリガタハンショウヅル	(6)	ノボロギク	(17)
		ノミノツツリ	(5)
ナ		ノリウツギ	(8)
ナガオノキシノブ	(3)		
ナガハグサ	(19)	ハ	
ナガバコウヤボウキ	(17)	バイカウツギ	(8)
ナガバノスミレサイシン	(11)	バイカオウレン	(6)
ナギナタコウジュ	(14)	バイカウツジ	(13)
ナス科	(14)	バイケイソウ	(18)
ナズナ	(7)	ハイノキ科	(13)
ナツツバキ	(7)	ハウチワカエデ	(10)
ナツトウダイ	(10)	ハエドクソウ	(15)
ナツノハナワラビ	(1)	ハエドクソウ科	(15)
ナデシコ科	(5)	ハキダメギク	(17)
ナナカマド	(9)	ハクウンボク	(13)
ナルコスゲ	(20)	ハクサンシャクナゲ	(13)
ナルコユリ	(18)	ハクモウイノデ	(2)
ナワシロイチゴ	(9)	ハクロバイ	(8)
ナンキンナナカマド	(9)	バケヌカボ	(18)
ナンタイシダ	(2)	ハコネギク	(16)
ナンバンハコベ	(5)	ハコネコメツツジ	(13)
ナンブアザミ	(16)	ハコネシダ	(1)
		ハコネラン	(20)
ニ		ハコベ	(5)
ニガイチゴ	(9)	ハシカグサ	(14)
ニガナ	(17)	ハシリドコロ	(14)
ニシキウツギ	(15)	バッコヤナギ	(3)
ニシキギ	(10)	ハナイカダ	(12)
ニシキギ科	(10)	ハナイカリ	(13)
ニシキシダ	(2)	ハナタデ	(5)
ニッコウシダ	(2)	ハナネコノメ	(7)
ニッコウナツグミ	(11)	ハナヒリノキ	(13)

ハナヤスリ科	(1)	ビロードシダ	(3)
ハハコグサ	(17)	ヒロハカツラ	(6)
バラ科	(8)	ヒロハコンロンソウ	(7)
ハリエンジュ	(9)	ヒロハツリバナ	(11)
ハリガネワラビ	(2)	ヒロハノハネガヤ	(19)
ハリギリ	(12)	ヒロハヘビノボラズ	(6)
ハリブキ	(12)	ヒロハユキザサ	(18)
ハリモミ	(3)		
ハルジオン	(17)	フウロウソウ科	フ (9)
ハルニレ	(4)	フカギレオオモミジ	(10)
ハンカイシオガマ	(15)	フキ	(17)
ハンショウヅル	(6)	フクオウソウ	(17)
		フクロシダ	(2)
ヒエスゲ	(20)	フサガヤ	(19)
ヒカゲツツジ	(13)	フサザクラ	(5)
ヒカゲノカズラ	(1)	フサザクラ科	(5)
ヒカゲノカズラ科	(1)	フサフジウツギ	(15)
ヒカゲミツバ	(12)	フジ	(9)
ヒゲネワチガイソウ	(5)	フジウツギ	(15)
ヒゲノガリヤス	(19)	フジウツギ科	(15)
ヒゴクサ	(20)	フジトギリ	(7)
ヒトツバカエデ	(10)	フジキ	(9)
ヒトツバテンナンショウ	(20)	フシグロ	(5)
ヒトツボクロ	(21)	フシグロセンノウ	(5)
ヒトリシズカ	(6)	フジシダ	(1)
ヒナウチワカエデ	(10)	ブタクサ	(16)
ヒナスゲ	(20)	フタバアオイ	(6)
ヒナスミレ	(11)	フタリシズカ	(6)
ヒナノウスツボ	(15)	フデリンドウ	(13)
ヒノキ	(3)	ブドウ科	(11)
ヒノキ科	(3)	フトボナギナタコウジュ	(14)
ヒメイタチシダ	(2)	ブナ	(4)
ヒメイチゲ	(6)	ブナ科	(4)
ヒメイワトラノオ	(1)	フモトシケシダ	(2)
ヒメウツギ	(8)	フモトスミレ	(11)
ヒメウワバミソウ	(4)	フユノハナワラビ	(1)
ヒメエンゴサク	(7)		
ヒメカンスゲ	(20)	ヘクソカズラ	へ (14)
ヒメキンミズヒキ	(8)	ベニイタドリ	(5)
ヒメコウゾ	(4)	ベニサラサドウダン	(12)
ヒメコマツ	(3)	ベニシダ	(2)
ヒメサジラン	(3)	ベニバナノツクバネウツギ	(15)
ヒメジソ	(14)	ベニバナボロギク	(16)
ヒメシダ科	(2)	ヘビイチゴ	(8)
ヒメジョオン	(17)	ヘビノネゴザ	(2)
ヒメスギラン	(1)	ベンケイソウ科	(7)
ヒメスミレサイシン	(11)		
ヒメチドメ	(12)	ホウチャクソウ	ホ (18)
ヒメニラ	(17)	ホウライシダ科	(1)
ヒメノガリヤス	(19)	ホオズキ	(14)
ヒメノキシノブ	(3)	ホオノキ	(5)
ヒメミヤマウズラ	(20)	ホソイノデ	(2)
ヒメムカシヨモギ	(16)	ホソエカエデ	(10)
ヒメヨモギ	(16)	ホソエノアザミ	(16)
ヒメレンゲ	(7)	ホソバコケシノブ	(1)
ビャクダン科	(4)	ホソバシケシダ	(2)
ヒユ科	(5)	ホソバツバナ	(16)
ヒヨドリジョウゴ	(15)	ホソバトウゲシバ	(1)
ヒヨドリバナ	(17)	ホソバトリカブト	(6)
ヒルガオ科	(14)	ホソバナライシダ	(1)

ホソムギ	(19)	ミヤコザサ	(19)
ホテルサイコ	(12)	ミヤマアオダモ	(13)
ホテルブクロ	(16)	ミヤマイダチシダ	(2)
ボタン科	(7)	ミヤマイボタ	(13)
ボタンツル	(6)	ミヤマイラクサ	(4)
ホツツジ	(12)	ミヤマウズラ	(20)
ホテイシダ	(3)	ミヤマウラジロイチゴ	(9)
ホドイモ	(9)	ミヤマウラボシ	(3)
ホトギス	(18)	ミヤマガマズミ	(15)
		ミヤマカラマツ	(6)
		ミヤマカンスゲ	(20)
マイズルソウ	(18)	ミヤマキケマン	(7)
マスクサ	(20)	ミヤマキヨタキシダ	(2)
マタタビ	(7)	ミヤマクマヤナギ	(11)
マタタビ科	(7)	ミヤマクマワラビ	(2)
マツ科	(3)	ミヤマザクラ	(9)
マツカゼソウ	(10)	ミヤマシグレ	(15)
マツブサ	(5)	ミヤマシダ	(2)
マツブサ科	(5)	ミヤマスマレ	(11)
マツムシソウ	(15)	ミヤマタニソバ	(5)
マツムシソウ科	(15)	ミヤマタニタデ	(11)
マムシグサ	(20)	ミヤマナルコユリ	(18)
マメ科	(9)	ミヤマニガイチゴ	(9)
マメグンバイナズナ	(7)	ミヤマニガウリ	(11)
マルバアオダモ	(13)	ミヤマノガリヤス	(19)
マルバイワシモツケ	(9)	ミヤマノキシノブ	(3)
マルバウツギ	(8)	ミヤマハコベ	(5)
マルバコンロンソウ	(7)	ミヤマハハソ	(10)
マルバサンキライ	(18)	ミヤマハンショウヅル	(6)
マルバダケブキ	(17)	ミヤマビヤクシン	(3)
マルバネコノメソウ	(8)	ミヤマフタバラン	(21)
マルバマンネングサ	(7)	ミヤマベニシダ	(2)
マンサク科	(7)	ミヤママタタビ	(7)
		ミヤマママコナ	(15)
		ミヤマムグラ	(14)
		ミヤマモジズリ	(20)
ミカン科	(10)	ミヤマモミジイチゴ	(9)
ミサキカグマ	(2)	ミヤマヤシャブシ	(4)
ミズ	(4)	ミヤマヤブタバコ	(16)
ミズキ	(12)	ミヤマヤブニンジン	(12)
ミズキ科	(12)	ミヤマワラビ	(2)
ミズナラ	(4)	ミウギシヤジン	(16)
ミズヒキ	(4)		
ミズメ	(4)		
ミゾソバ	(5)		
ミゾホオズキ	(15)		
ミチシバ	(19)	ムカゴイラクサ	(4)
ミツデウラボシ	(3)	ムラサキエノコロ	(19)
ミツデカエデ	(10)	ムラサキ科	(14)
ミツバ	(12)	ムラサキケマン	(7)
ミツバアケビ	(6)	ムラサキシキブ	(14)
ミツバウツギ	(11)	ムラサキニガナ	(17)
ミツバウツギ科	(11)		
ミツバコンロンソウ	(7)	メギ	(6)
ミツバツチグリ	(8)	メギ科	(6)
ミツバツツジ	(13)	メグスリノキ	(10)
ミツマタ	(11)	メタカラコウ	(17)
ミツモトソウ	(8)	メドハギ	(9)
ミドリアカザ	(5)	メナモミ	(17)
ミドリハコベ	(5)	メニッコウシダ	(2)
ミネカエデ	(10)	メハジキ	(14)
ミミガタテンナンショウ	(20)	メヒシバ	(19)
ミナグサ	(5)	メマツヨイグサ	(12)

モクセイ科	(13)	ヤマトユキザサ	(18)
モクレン科	(5)	ヤマトリカブト	(6)
モチノキ科	(10)	ヤマナラン	(3)
モミ	(3)	ヤマニガナ	(17)
モミジイチゴ	(9)	ヤマヌカボ	(18)
モミジガサ	(16)	ヤマノイモ	(18)
モミジカラマツ	(6)	ヤマノイモ科	(18)
		ヤマハギ	(9)
		ヤマハタザオ	(7)
ヤクシソウ	(17)	ヤマハッカ	(14)
ヤグルマソウ	(8)	ヤマハハコ	(16)
ヤシヤビシヤク	(8)	ヤマヒメワラビ	(2)
ヤシヤブシ	(4)	ヤマブキ	(8)
ヤドリギ	(4)	ヤマブキショウマ	(8)
ヤドリギ科	(4)	ヤマブドウ	(11)
ヤナギ科	(3)	ヤマボウシ	(12)
ヤハズソウ	(9)	ヤマホタルブクロ	(16)
ヤハズハンノキ	(4)	ヤマホロシ	(14)
ヤハズヒゴタイ	(17)	ヤマミズ	(4)
ヤブガラシ	(11)	ヤマミゾイチゴツナギ	(19)
ヤブジラミ	(12)	ヤマムグラ	(14)
ヤブスゲ	(20)	ヤマヤブソテツ	(1)
ヤブソテツ	(1)	ヤマユリ	(18)
ヤブタバコ	(16)	ヤワラシダ	(2)
ヤブタビラコ	(17)		
ヤブツルアズキ	(9)	ユキザサ	(18)
ヤブデマリ	(15)	ユキノシタ	(8)
ヤブハギ	(9)	ユキノシタ科	(7)
ヤブヘビイチゴ	(8)	ユクノキ	(9)
ヤブマメ	(9)	ユモトマムシグサ	(20)
ヤブムラサキ	(14)	ユリ科	(17)
ヤブレガサ	(17)	ユリノキ	(5)
ヤマアサクラザンショウ	(10)	ユリワサビ	(7)
ヤマアジサイ	(8)		
ヤマアワ	(19)	ヨウシュヤマゴボウ	(5)
ヤマイタチシダ	(2)	ヨゴレネコノメ	(8)
ヤマイヌワラビ	(2)	ヨツバヒヨドリ	(17)
ヤマウルシ	(10)	ヨツバムグラ	(14)
ヤマエンゴサク	(7)	ヨモギ	(16)
ヤマオオイトスゲ	(20)	ヨモギギク	(17)
ヤマオダマキ	(6)		
ヤマカシユウ	(18)	ラショウモンカズラ	(14)
ヤマカモジグサ	(19)	ラン科	(20)
ヤマキケマン	(7)		
ヤマキツネノボタン	(6)	リュウノウギク	(16)
ヤマクラマゴケ	(1)	リュウブ	(12)
ヤマグルマ	(5)	リュウブ科	(12)
ヤマグルマ科	(5)	リンドウ	(13)
ヤマグワ	(4)	リンドウ科	(13)
ヤマゴボウ科	(5)		
ヤマザクラ	(9)	ルイヨウショウマ	(6)
ヤマジノホトギス	(18)	ルイヨウボタン	(6)
ヤマスズメノヒエ	(18)		
ヤマゼリ	(12)	レンゲショウマ	(6)
ヤマタイミンガサ	(16)	レンブクソウ	(15)
ヤマタツナミソウ	(14)	レンブクソウ科	(15)
ヤマツツジ	(13)		
ヤマトアオダモ	(13)	ワサビ	(7)
ヤマトウバナ	(14)	ワダソウ	(5)
ヤマトボシガラ	(19)	ワチガイソウ	(5)
		ワラビ	(1)

参考文献

- 1) 猪熊泰三 (1931) 秩父演習林及其付近の木本植物 (予報). 東大演報14号. 145pp
- 2) 岩槻邦男 (1992) 日本の野生植物 シダ. 311pp, 平凡社, 東京.
- 3) 佐竹義輔・大井次三郎・北村四郎・亙理俊次・富成忠夫編 (1982) 日本の野生植物 草本 I 単子葉類. 305pp, 平凡社, 東京.
- 4) 佐竹義輔・大井次三郎・北村四郎・亙理俊次・富成忠夫編 (1982) 日本の野生植物 草本 II 離弁花類. 318pp, 平凡社, 東京.
- 5) 佐竹義輔・大井次三郎・北村四郎・亙理俊次・富成忠夫編 (1981) 日本の野生植物 草本 III 合弁花類. 259pp, 平凡社, 東京.
- 6) 佐竹義輔・原 寛・亙理俊次・富成忠夫編 (1989) 日本の野生植物 木本 I. 321pp, 平凡社, 東京.
- 7) 佐竹義輔・原 寛・亙理俊次・富成忠夫編 (1989) 日本の野生植物 木本 II. 305pp, 平凡社, 東京.
- 8) 清水建美 (2003) 日本の帰化植物. 337pp, 平凡社, 東京.
- 9) 伊藤 洋 (1998) 埼玉県植物誌. 833pp, 埼玉県.
- 10) 環境庁自然保護局野生物課 (2000) 改訂・レッドデータブック植物 I. 660pp, (財)自然環境研究センター, 東京.
- 11) 埼玉県自然保護課 (1998) 埼玉県レッドデータブック植物編. 411pp, 埼玉県.
- 12) 岩田豊太郎・平 誠・高橋忠昭 (2000) 甲武信岳を中心とした奥秩父 (埼玉県側) の高等植物. 40pp, 秩父の環境を考える会.