

臺灣中部地震地圖番號一覽表




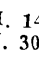

				新		竹		竹		東	
						1		2			
				3		4		5		6	
白				苗		栗					
沙				7		8		9		10	
屯											
				11		12		13			
大				大		湖					
甲				14		15					
				16		17		18		19	
豐				東		勢					
原				20							

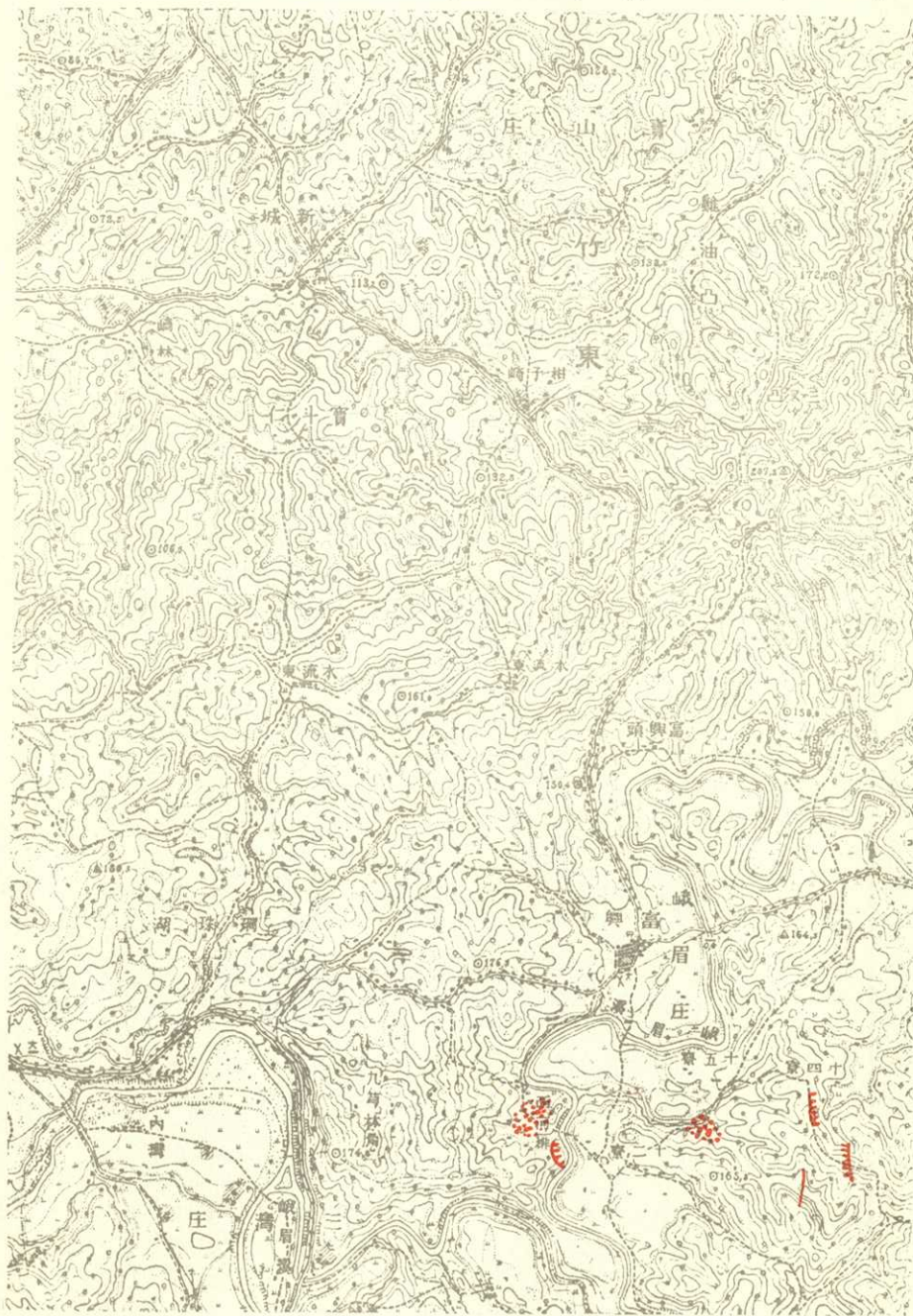
太枠内地名は陸地測量部發行の  
1/5,000 圖幅名、數字は本卷掲載  
の地圖番號とす。

Index Map

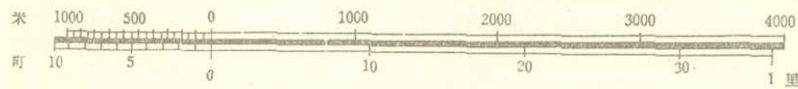
The following maps were taken from those on scale 1/50,000, issued from the Japanese Land Survey, of which the names are given above in Japanese characters.

凡 例

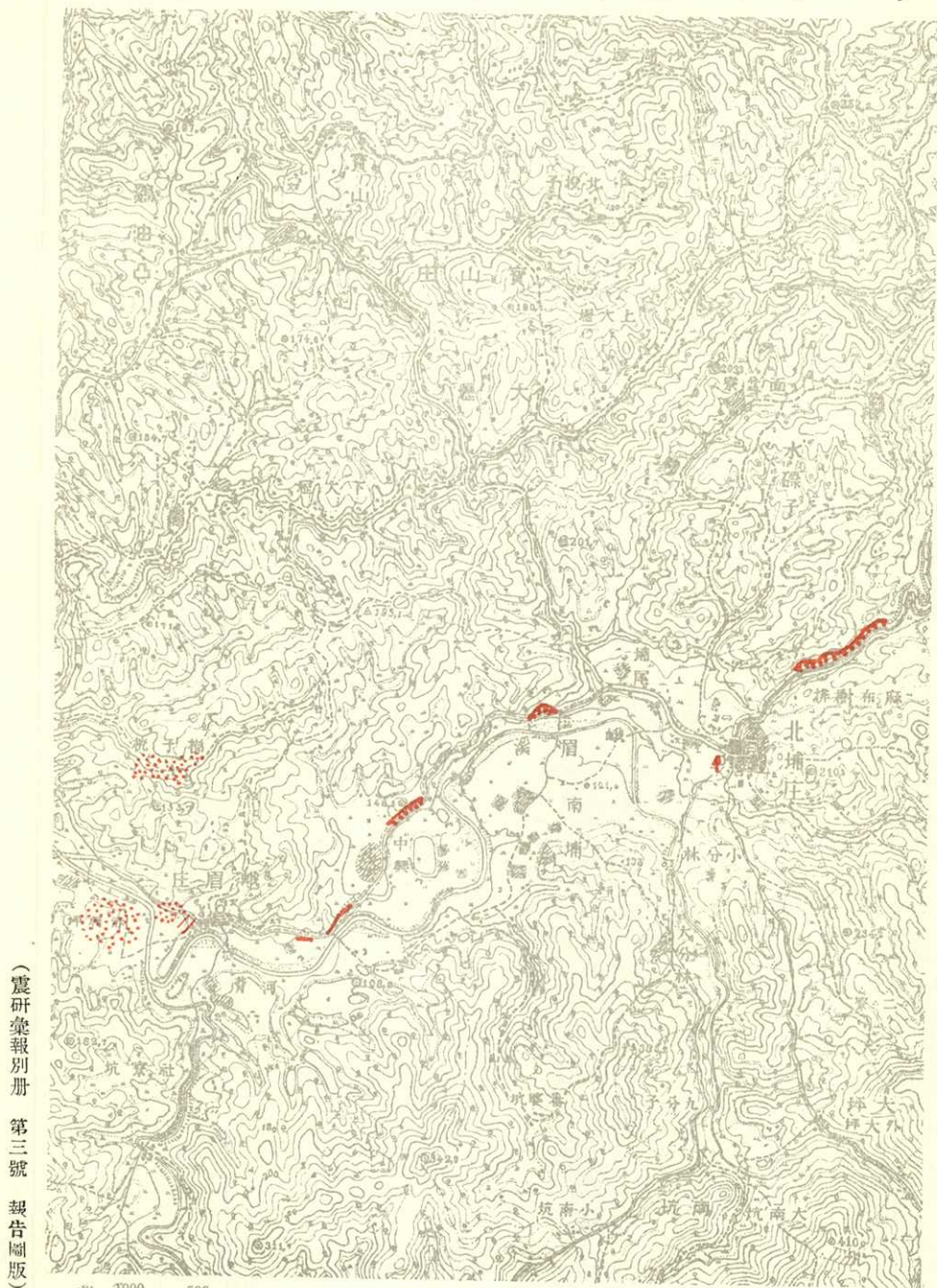
-  斷 層  
Fault
-  亀 裂  
Fissures
-  崖崩及地辻  
Rock-fall & Land-slide.
-  水平及垂直移動量 (單位 cm)  
Horizontal & Vertical  
Dislocation in cm.
-  噴 砂  
Sand-spout



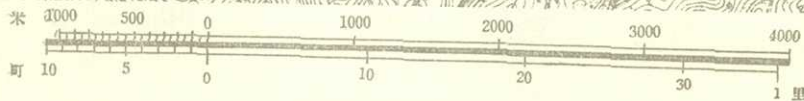
(震研彙報別冊 第三號 報告圖版)



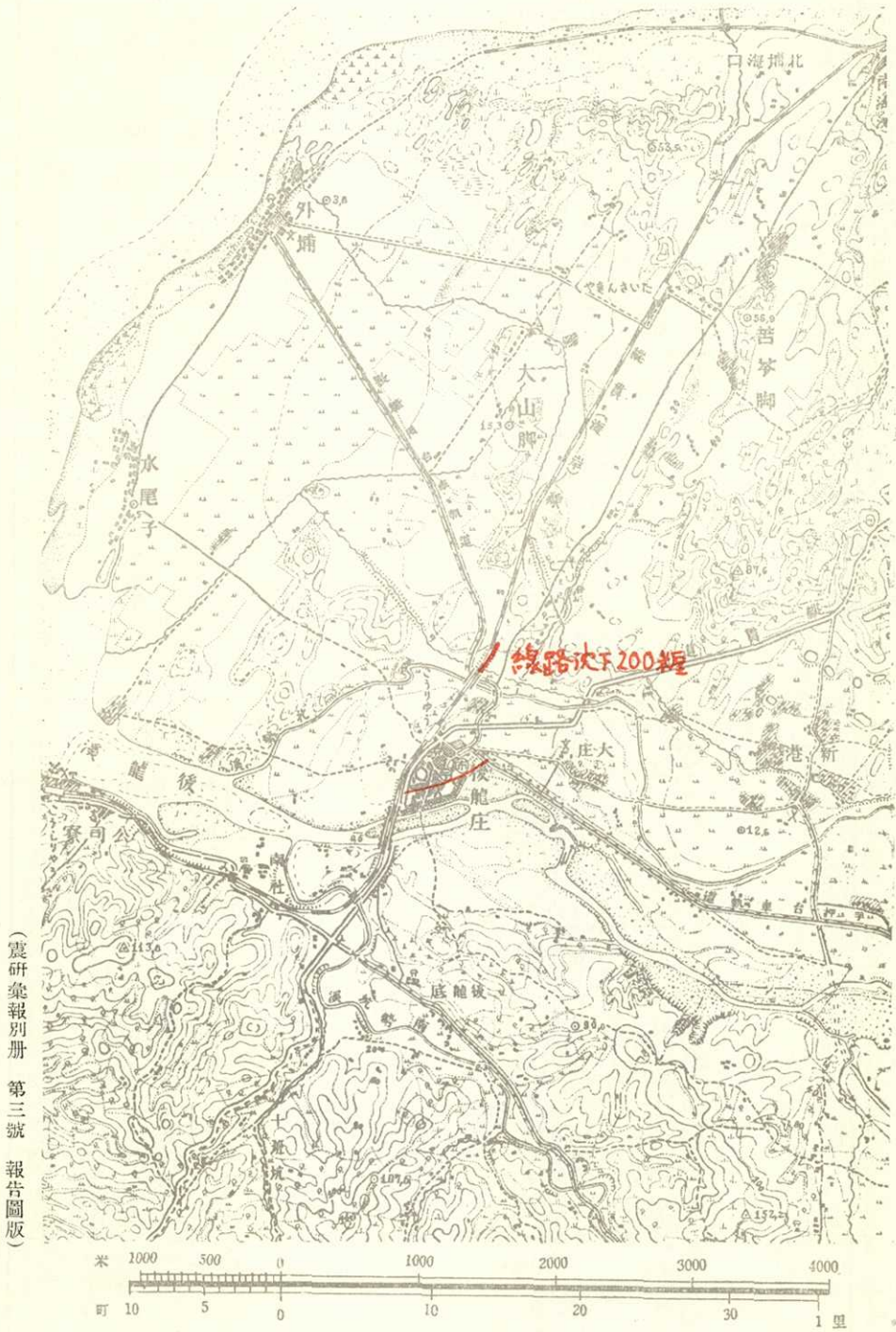
第 2 圖 Map No. 1.



(震研彙報別冊 第三號 報告圖版)

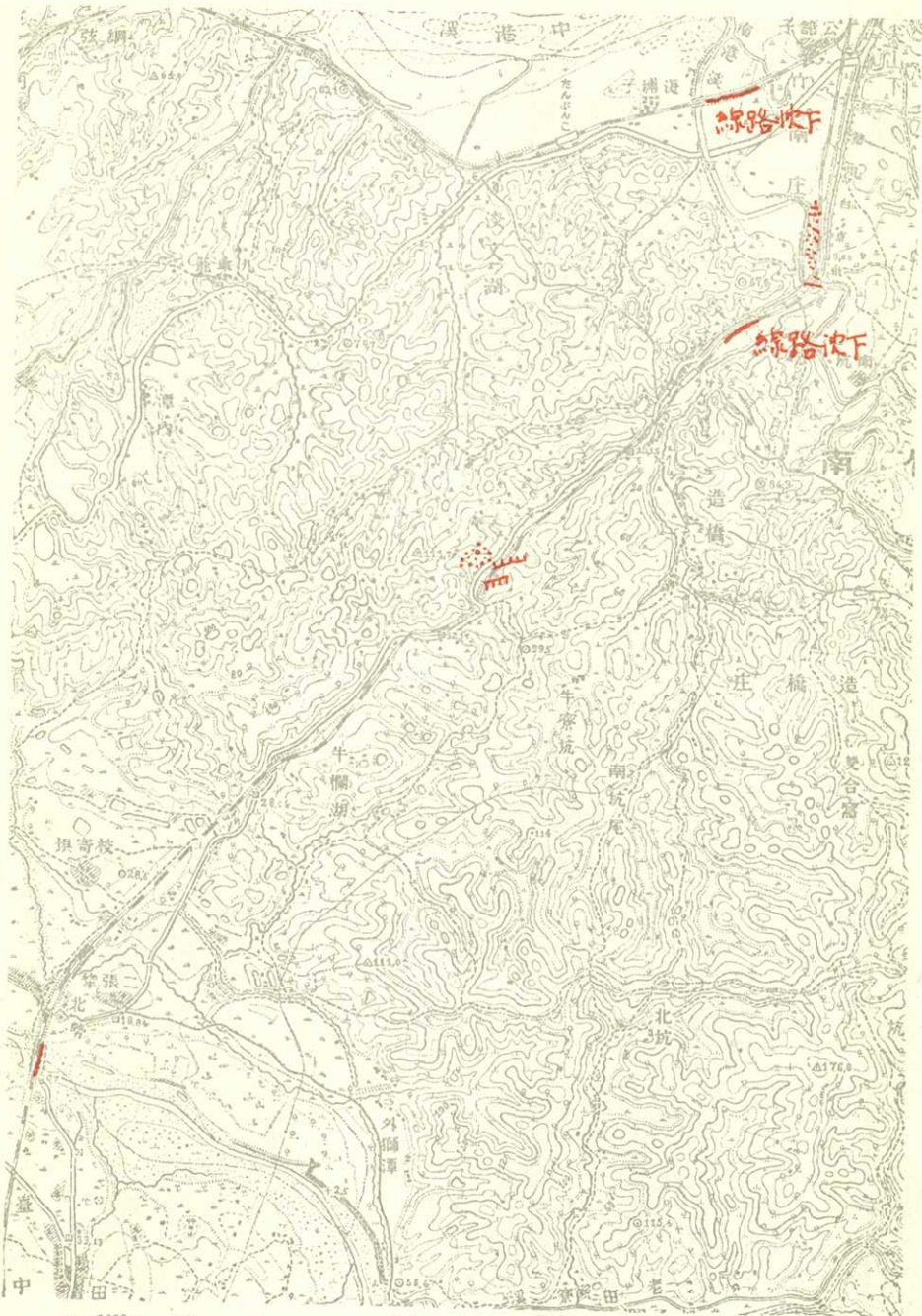


第 3 圖 Map No. 2.

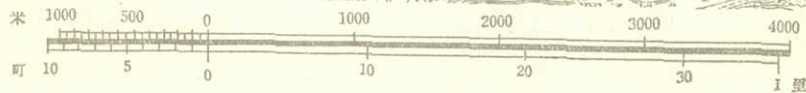


(震研彙報別冊 第三號 報告圖版)

第 4 圖 Map No. 3.



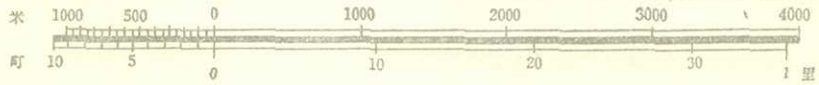
(震研彙報別冊 第三號 報告圖版)



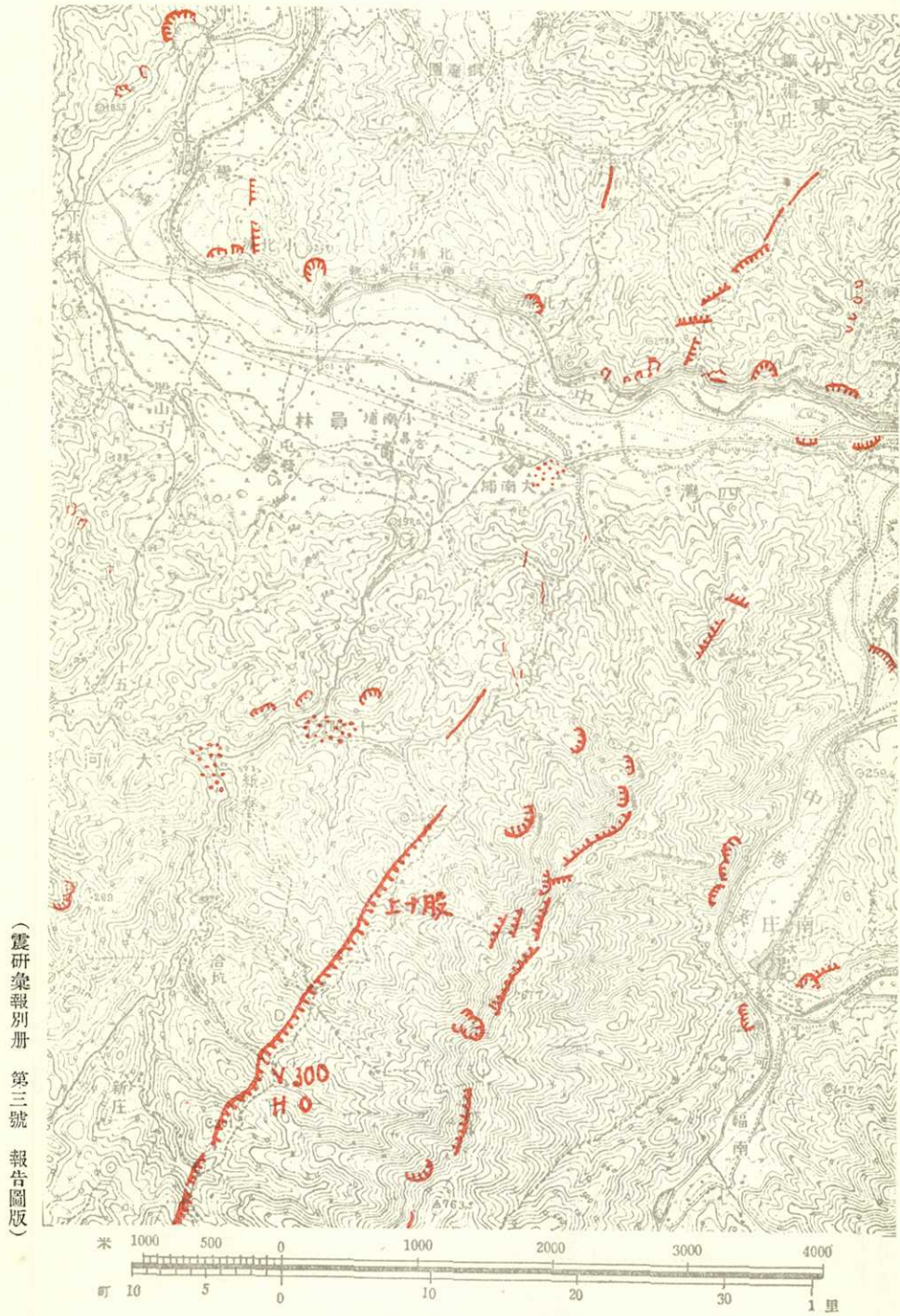
第 5 圖 Map No. 4.



(震研彙報別冊 第三號 報告圖版)

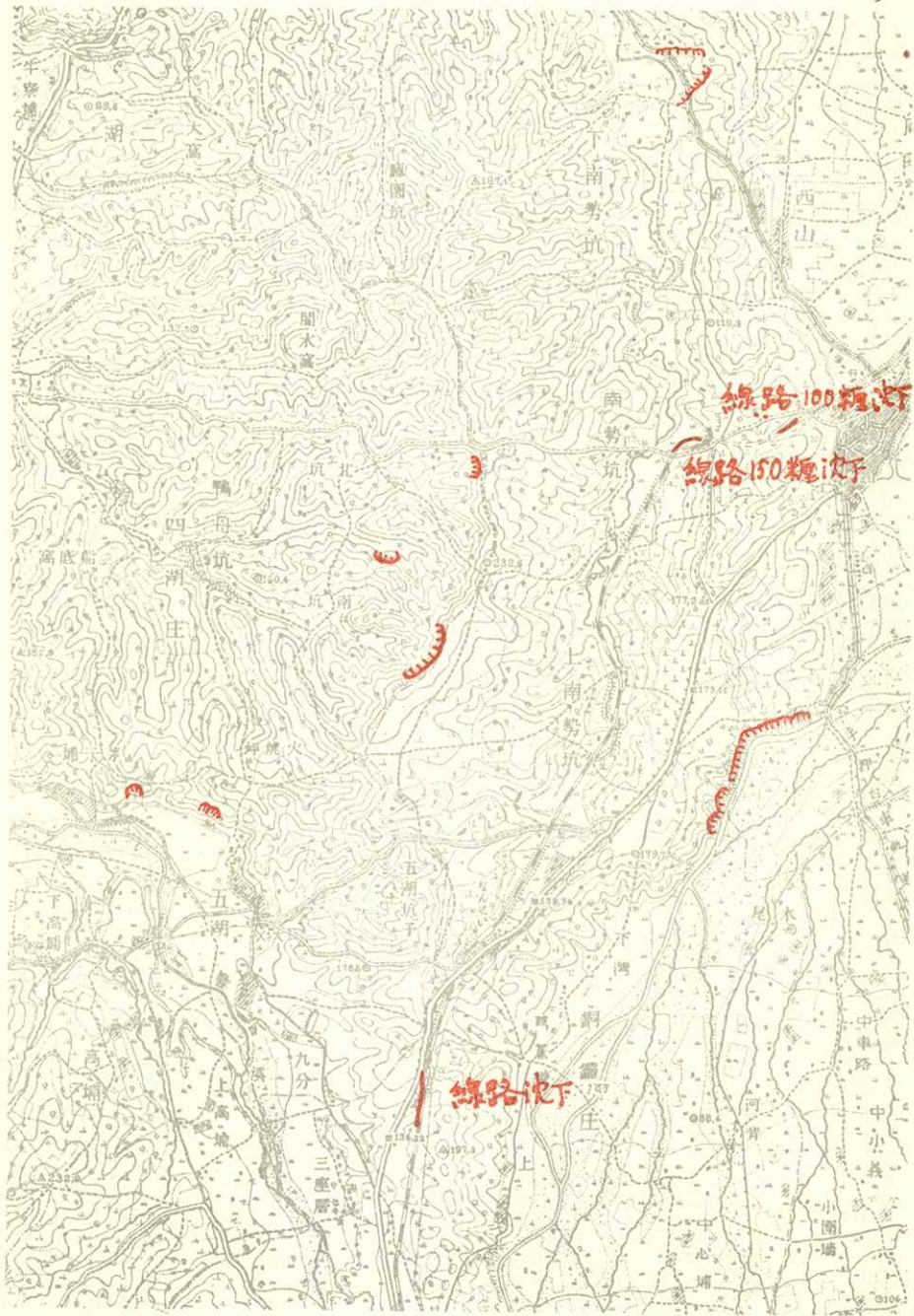


第 6 圖 Map No. 5.



(震研彙報別冊 第三號 報告圖版)

第 7 圖 Map No. 6.



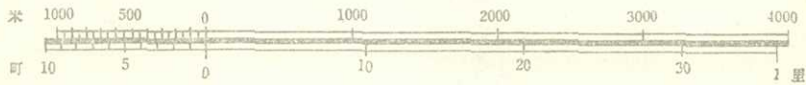
(震研彙報別冊 第三號 報告圖版)

第 8 圖 Map No. 7.

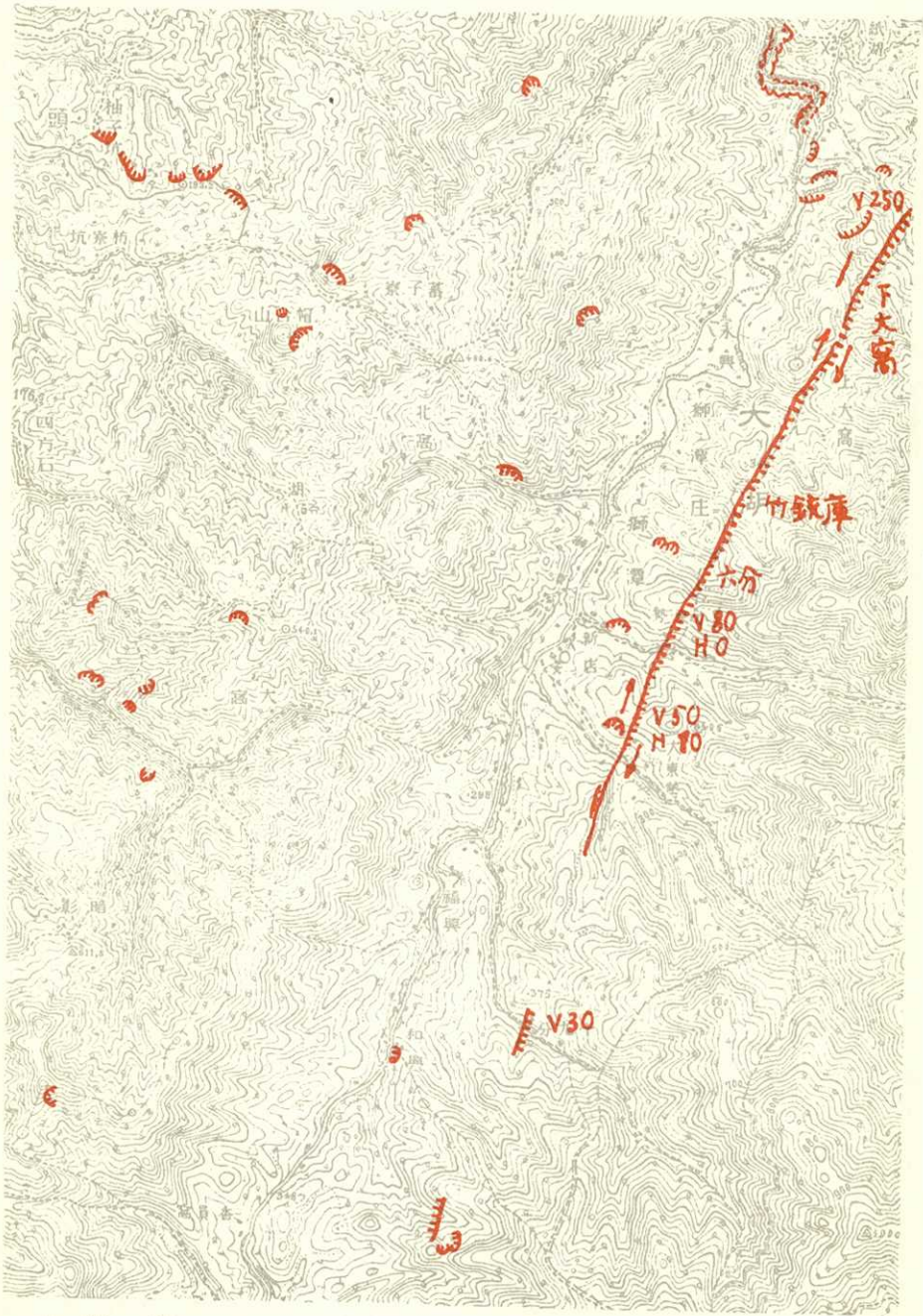




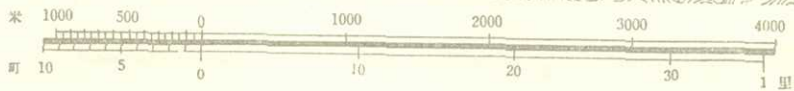
(震研彙報別冊 第三號 報告圖版)



第 9 圖 Map No. 8.



(震研彙報別冊 第三號 報告圖版)

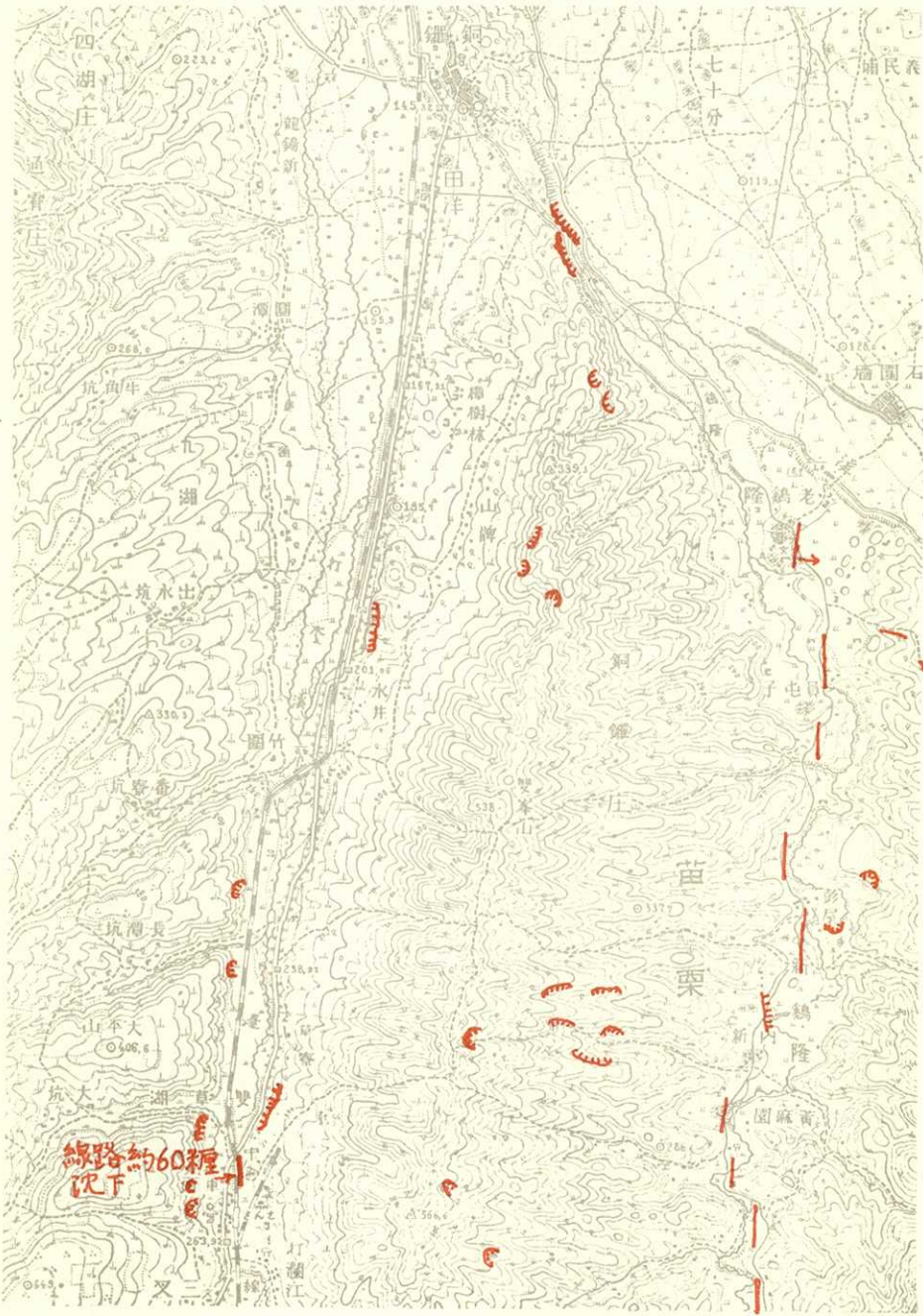


第 10 圖 Map No. 9.



(震研彙報別冊 第三號 報告圖版)

第 11 圖 Map No. 10.



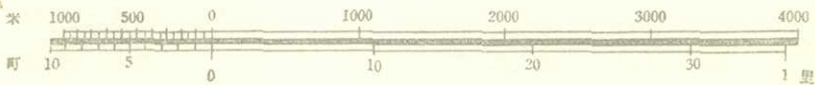
(震研彙報別冊 第三號 報告圖版)

第 12 圖 Map No. 11.

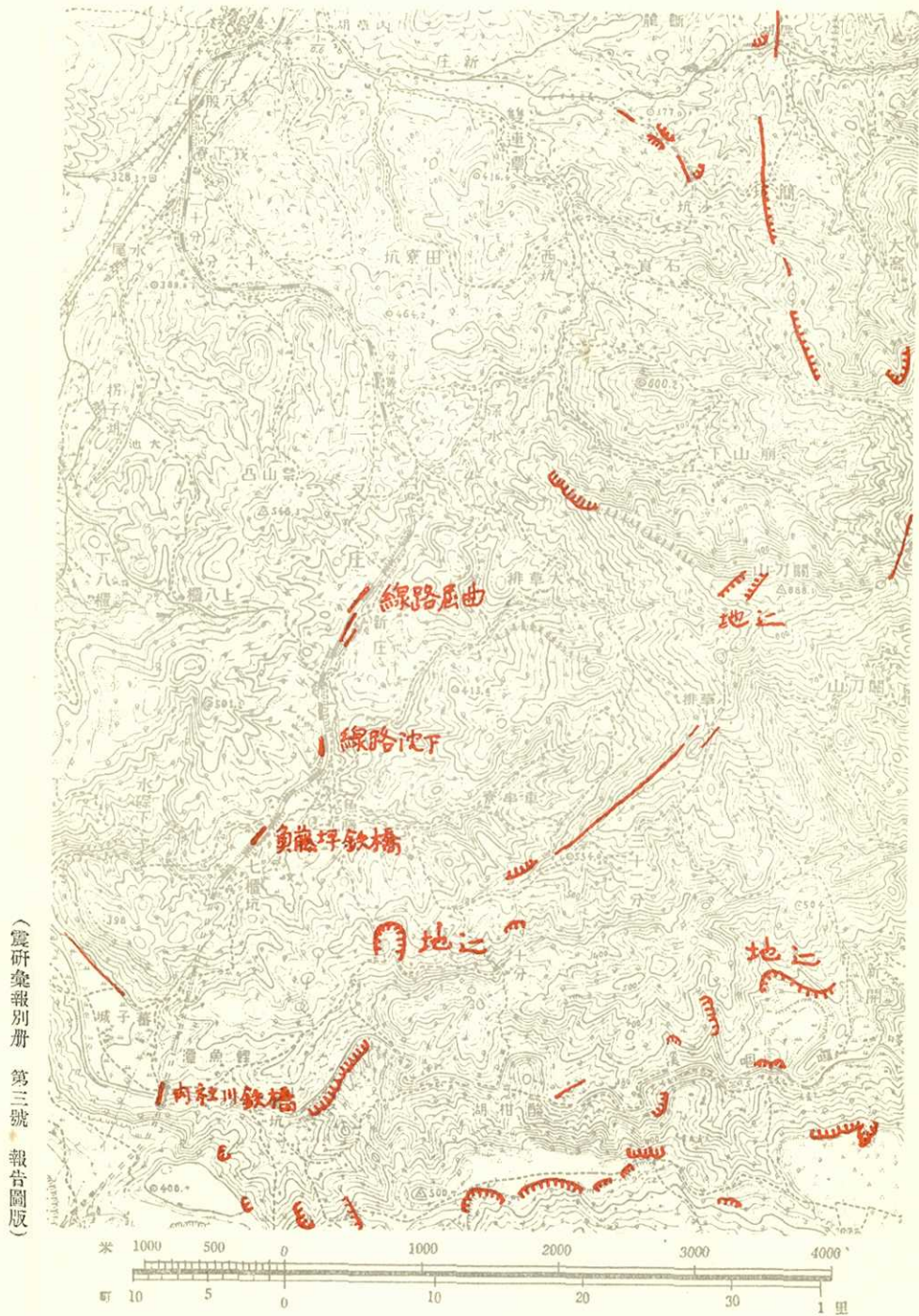




(震研彙報別冊 第三號 報告圖版)



第 14 圖 Map No. 13.



(震研彙報別冊 第三號 報告圖版)

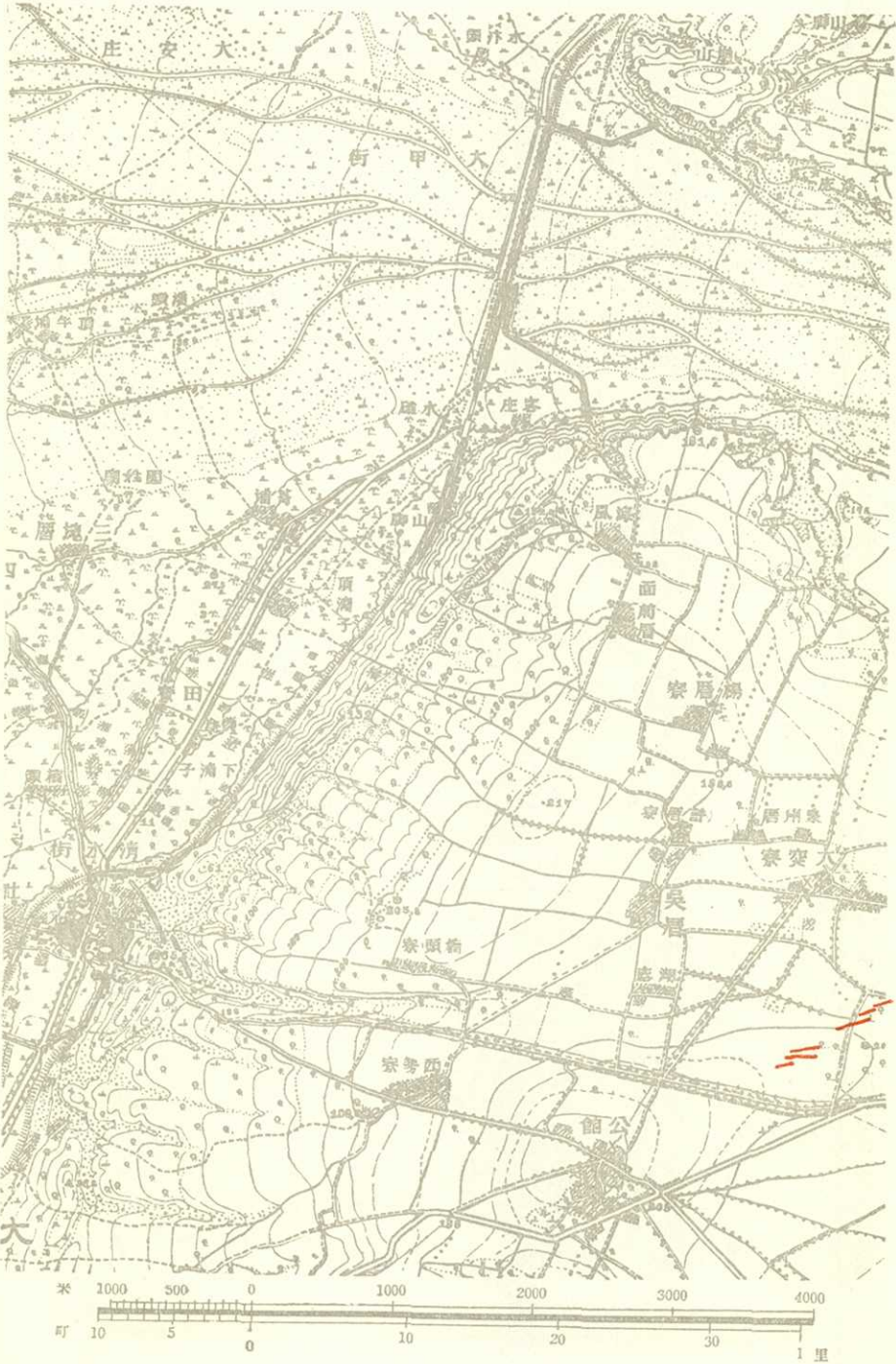
第 15 圖 Map No. 14.



(震研彙報別冊 第三號 報告圖版)

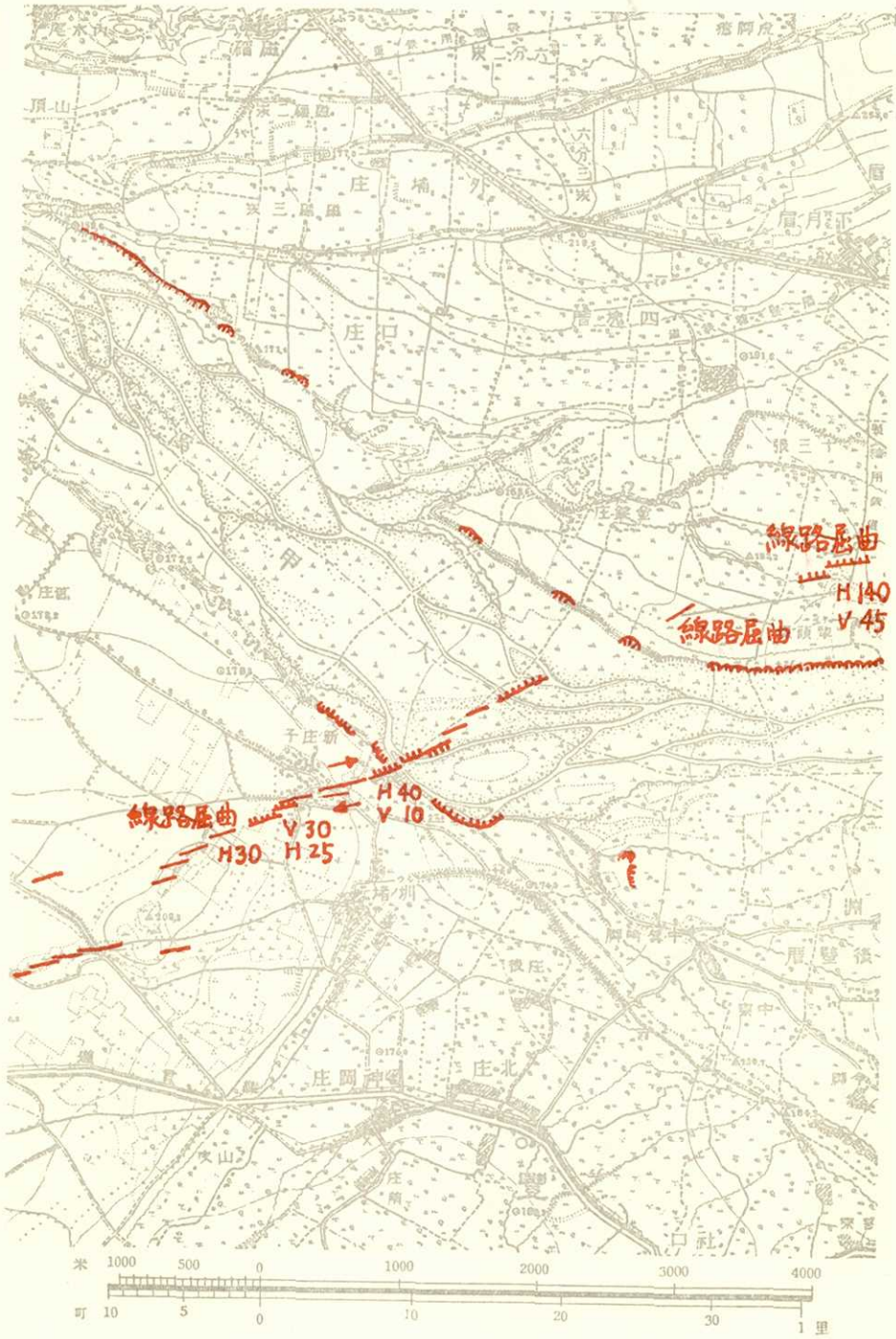
第 16 圖 Map No. 15.





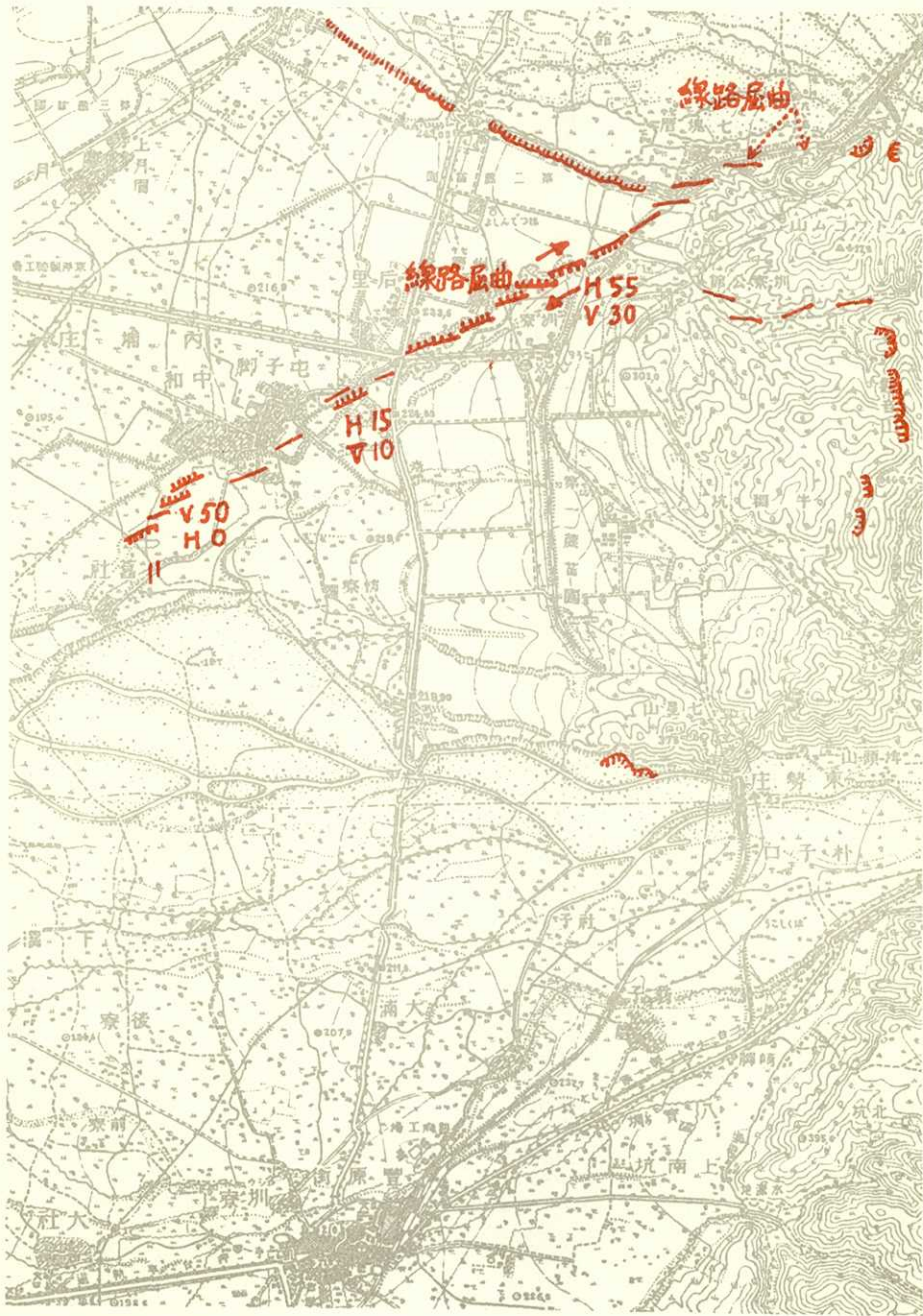
(震研彙報別冊 第三號 報告圖版)

第 17 圖 Map No. 16.



(震研彙報別冊 第三號 報告圖版)

第 18 圖 Map No. 17.



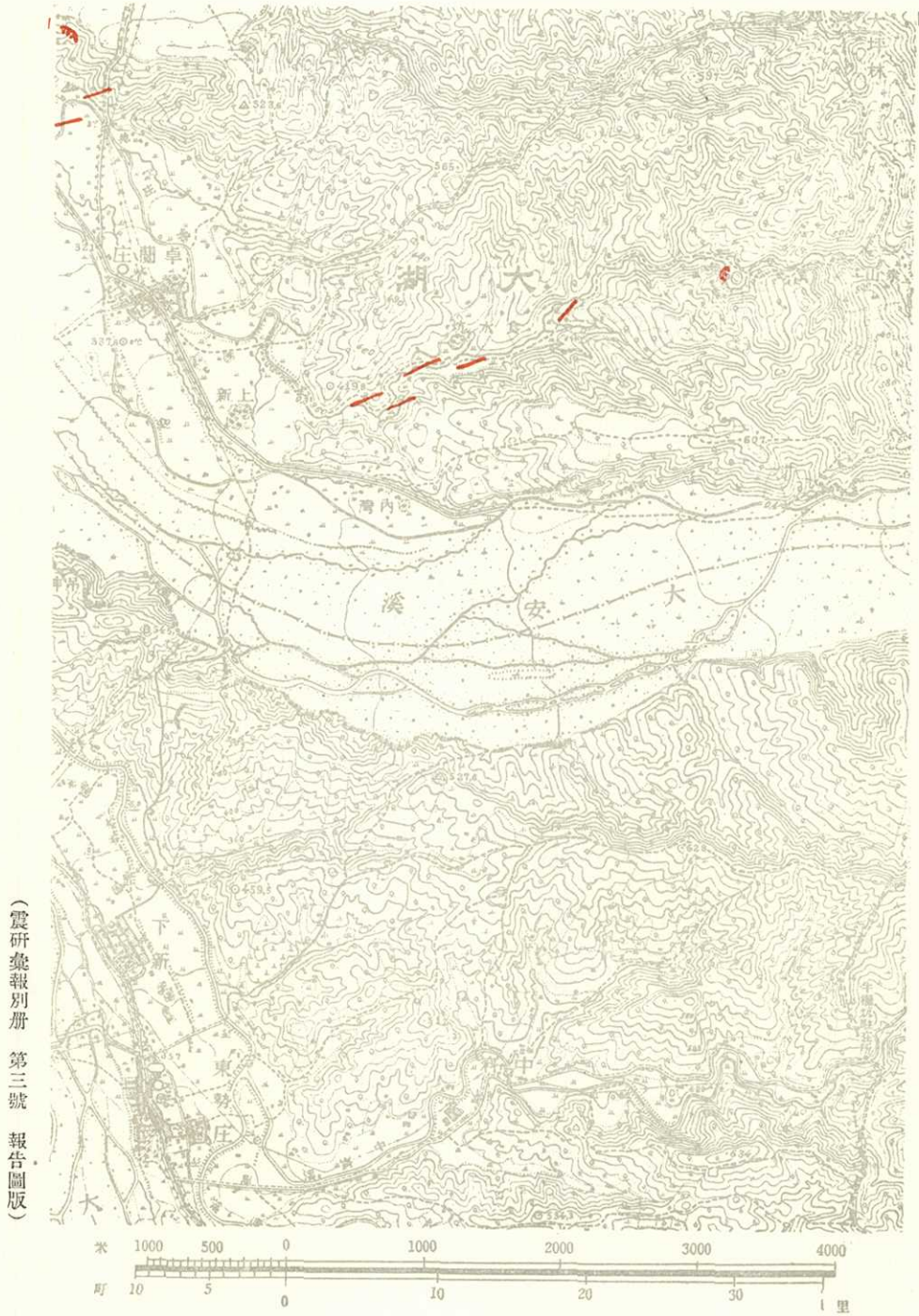
(震研彙報別冊 第三號 報告圖版)

第 19 圖 Map No. 18.



(震研彙報別冊 第三號 報告圖版)

第 20 圖 Map No. 19.

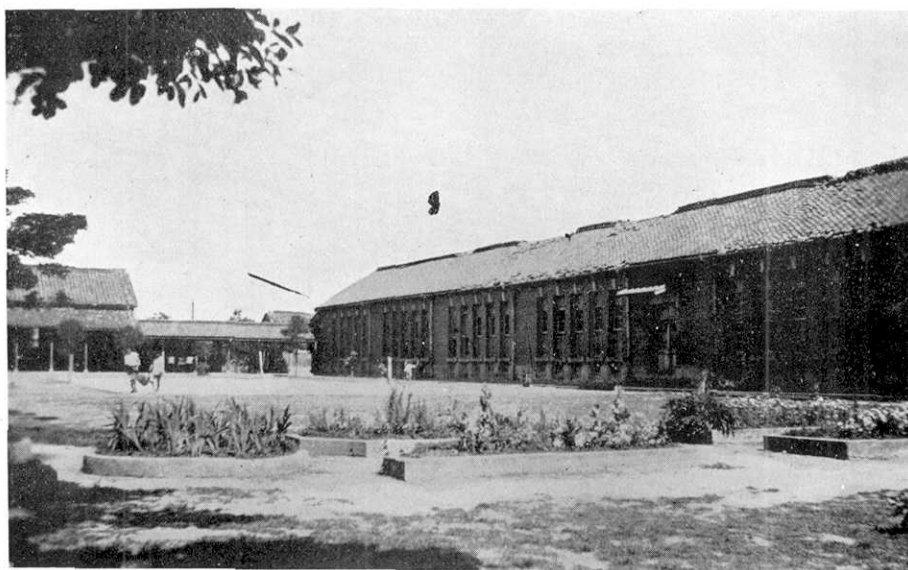


(震研彙報別冊 第三號 報告圖版)

第 21 圖 Map No. 20.



第 22 圖 新竹市の被害。  
Fig. 22. Damages in Sintiku City.



(5 月 2 日撮影, 齊田)

第 23 圖 屋根瓦が一定の間隔を置いて損傷す。(中港竹南間の學校)

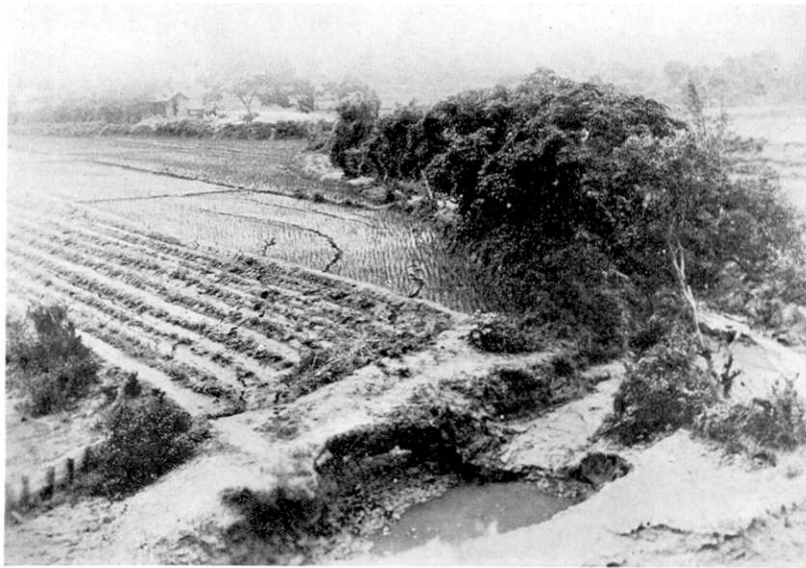
Fig. 23. Destruction of roof ridge tiles at regular interval,  
A primary school between Tyūkō and Tikunan.



(5月15日撮影, 高橋)

第 24 圖 竹南庄中港の主要道路の被害.

Fig. 24. The main street in Tyūkō, Tikunan-syō.



第 25 圖 竹南庄公館子水田中の亀裂.

Fig. 25. Fissures in rice-fields near Tikunan.



第 26 圖 峨眉庄峨眉の慘狀.  
Fig. 26. The ruin at Gabi, Gabi-syô.

(5 月 17 日撮影, 高橋)



第 27 圖 峨眉庄公學校.  
Fig. 27. Gabi primary school, Gabi-syô.



第 28 圖 峨眉庄峨眉役場.  
Fig. 28. The Gabi village office, Gabi-syô.





第 29 圖 峨眉庄藤坪の被害.

Fig. 29. Damages of houses at Tōhei, Gabi-syō.



第 30 圖 北埔庄北埔廟前の被害.

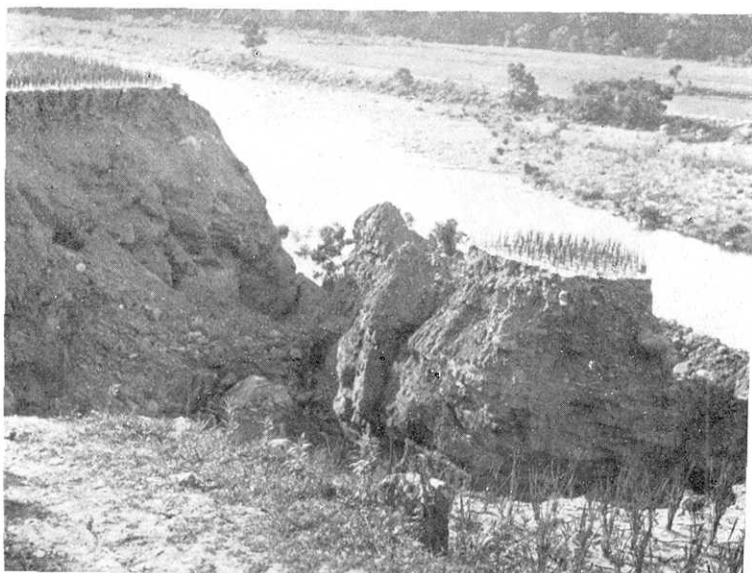
Fig. 30. General view, Hoppo, Hoppo-syō.



第 31 圖 三灣庄三灣の被害状態.  
Fig. 31. General view, Sanwan.



第 32 圖 三灣庄三灣.  
Fig. 32. Damage of brick house at Sanwan, Sanwan-syô.



(5月撮影, 大塚)

第 33 圖 中港溪北岸四灣の地送り. 中新統の岩層は  
大きな3つの地塊になり, 河の方へ送つてゐる.

Fig. 33. Displaced rice-field which was damaged by earthquake  
motions, at Siwan, south side of the river Tyukô-kei.



(5月撮影, 大塚)

第 34 圖 塊裂した道路. (峨眉庄).

Fig. 34. Damaged public road at Gabi-syô.



(5月撮影)

第 35 圖 紙湖地震斷層. 獅頭山の西麓, 白色砂岩を截る.  
Fig. 35. Siko earthquake fault, at the western foot of Mt. Sitô-san. Photograph shows the earthquake fault cut the White Sandstone bed.



(5月14日撮影, 高橋)

第 36 圖 コンクリート造巡査派出所の破損 (三灣庄大河底).  
Fig. 36. The destroyed police station constructed of concrete at Taikatei, Sanwan-syô.



(5月14日撮影, 大塚)

第 37 圖 三灣庄大河底の公學校.

Fig. 37. Primary school at Taikatei, Sanwan-syô.



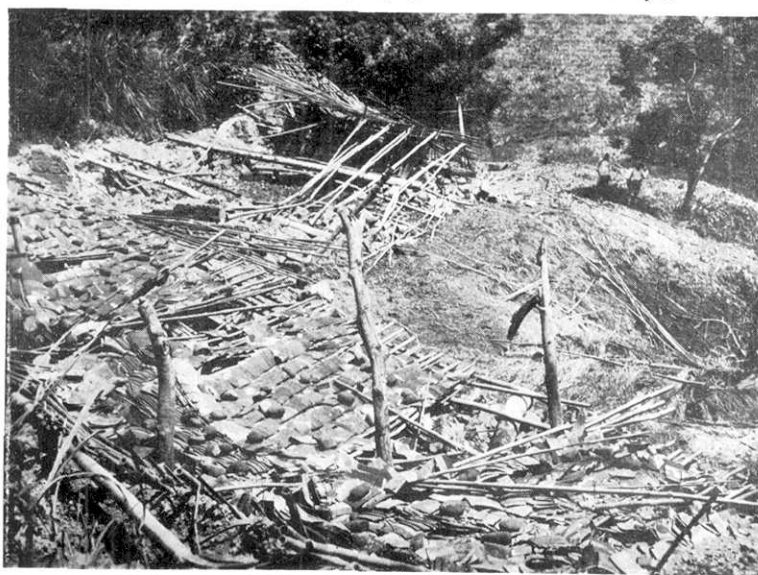
第 38 圖 三灣庄大河底公學校.

Fig. 38. Primary school at Taikatei, Sanwan-syô.



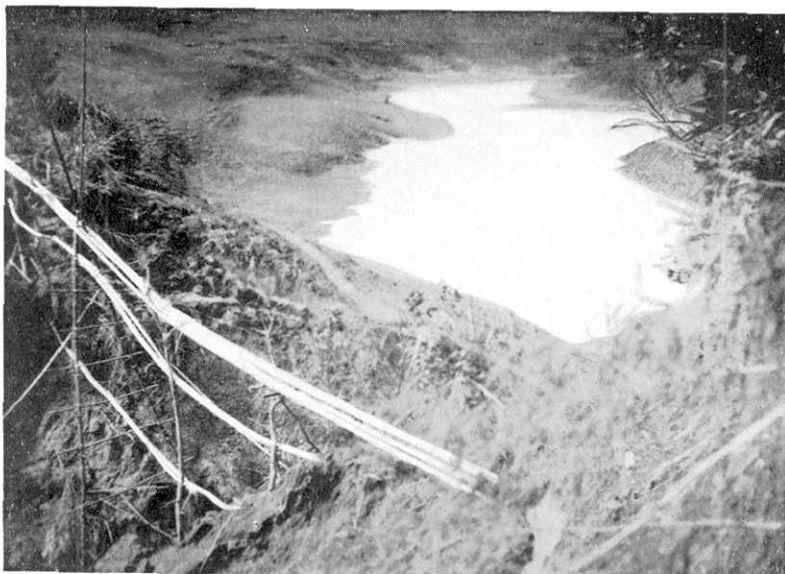
(5月撮影, 大塚)

第 39 圖 大河底八股の廟. 中央部を残して兩翼は倒壊した.  
Fig. 39. Ruined "byō" (temple) at Hakko in Sanwan-syō.



(5月撮影, 大塚)

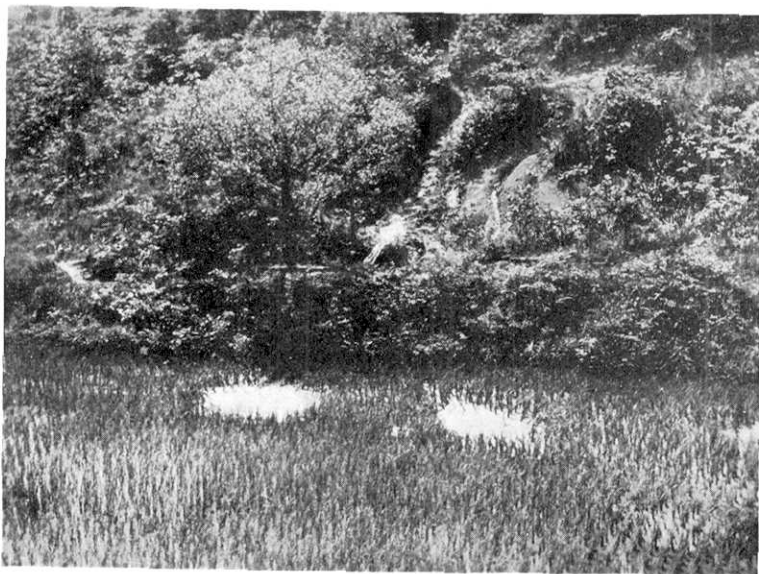
第 40 圖 破壊倒壊した河底の竹細工の住家.  
Fig. 40. Damaged house which is made of bamboo at Katei in Sanwan-syō.



(5月14日撮影, 高橋)

第41圖 三灣庄大河底の大貯水池の被害.

Fig. 41. The destroyed earth-dam at Taikatei, Sanwan-syō.



(5月撮影, 大塚)

第42圖 砂を噴き出した水田 (河底の東1km).

Fig. 42. Cones of ejected sand in the rice-field, 1 km east of Katei in Sanwan-syō.



(5 月撮影, 大塚)

第 43 圖 塊裂した水田 (河底にて).

Fig. 43. Damaged rice-field at Katei in Sanwan-syô.



(5 月撮影, 大塚)

第 44 圖 塊裂して沁つた水田 (大河底八股にて).

Fig. 44. Damaged rice-field at Hakko in Sanwan-syô.





(5月15日撮影, 鈴木)

第 45 圖 獅頭山勸化堂納骨堂 (6 層の塔, 高さ 70 尺, 鐵筋入り煉瓦造) の轉倒.

Fig. 45. *Sitô-zan*, Overturning of a six-storied pagoda, constructed of brick and reinforced-concrete.



第 46 圖 南庄, 小南埔.

Fig. 46. General view, *Syônampo* in *Nan-syô*,



第 47 圖 南庄大南埔の被害.

Fig. 47. General view, Tainampo in Nan-syô.



第 48 圖 南庄田尾.

Fig. 48. General view, Denbi in Nan-syô.



(5月15日撮影, 鈴木)

第49圖 南庄田尾の廟.

Fig. 49. The native temple at Denbi, Nan-syō.



(5月14日撮影, 高橋)

第50圖 南庄の被害.

Fig. 50. The ruin at Nan-syō.



(5月15日撮影, 鈴木)

第 51 圖 南庄. 木造式家屋は倒潰せざりしもその前方の土塙家屋は潰れたり.

Fig. 51. Nan-syô. A wooden framed house suffered no severe damage, whereas a *dokaku* house in front of it was totally destroyed.



第 52 圖 南庄警察署の被害.

Fig. 52. Police office in Nan-syô.



(5月15日撮影, 鈴木)

第53圖 南庄警察署の門柱.

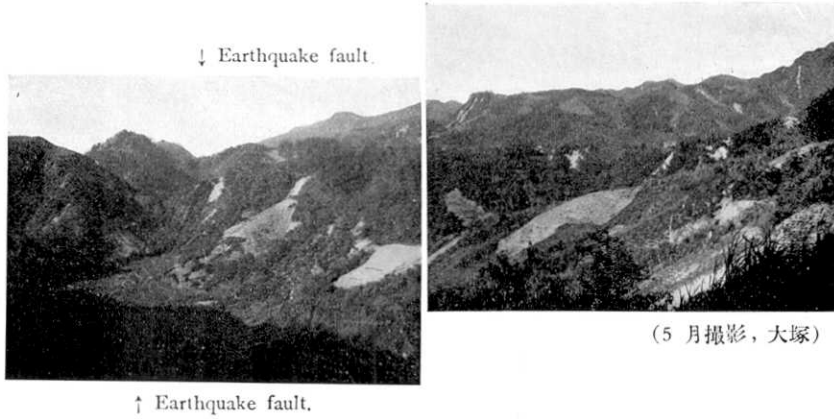
Fig. 53. The gate-post of the Nansyō police office.



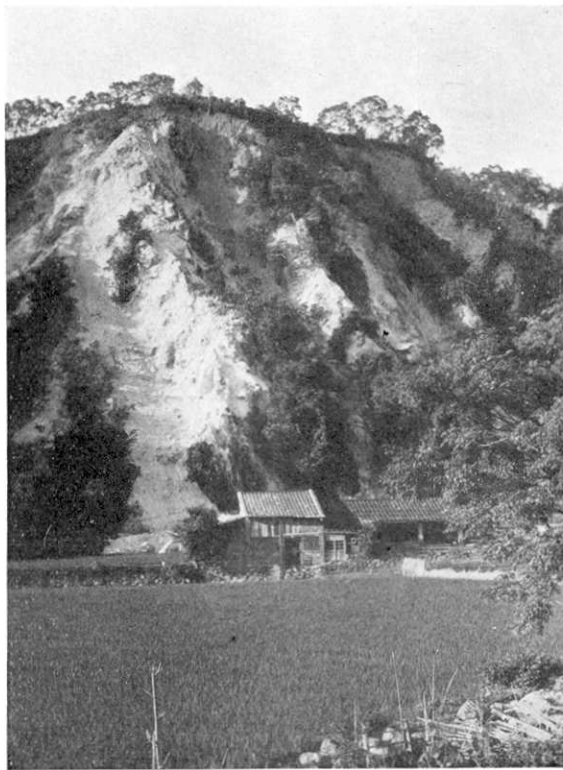
(5月14日撮影, 高橋)

第54圖 神卓山々稜の亀裂.

Fig. 54. The fissures at the Sintakusan mountain ridge.

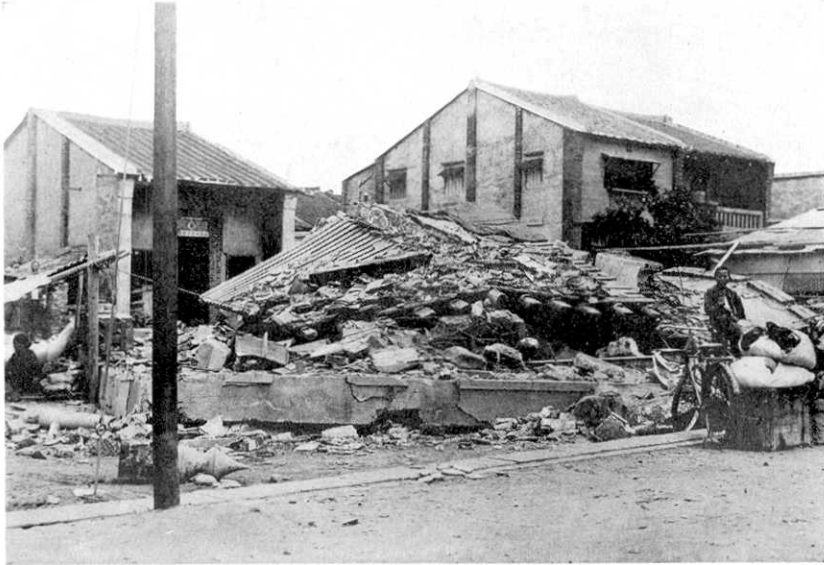


第 55 圖 神卓山々稜の地形.  
 Fig. 55. Sintakusan ridge. (Back ground on the right of the figure).  
 Photograph shows the kern-kol and kern-but topography on the west  
 of Sintakusan, (Left side of the figure.) This photograph was taken  
 from the pass, south of Simotaikwa, to the north.



(5 月撮影, 大塚)

第 56 圖 南庄の東に於ける地震による白色砂岩の崖崩.  
 Fig. 56. Falling of scarp of White Sandstone bed, east  
 of Nansyō.



第 57 圖 後龍の被害状況.  
Fig. 57. General condition at Kōryū.



(5月19日撮影, 鈴木)

第 58 圖 後龍警察署コンクリート壁の亀裂.  
Fig. 58. Cracks in the concrete wall of the police station, Kōryū.



(5月19日撮影, 鈴木)

第59圖 後龍庄新港溪橋附近道路の亀裂.

Fig. 59. Kōryūsyō. Cracks formed on the road near the Sinkōkei bridge.

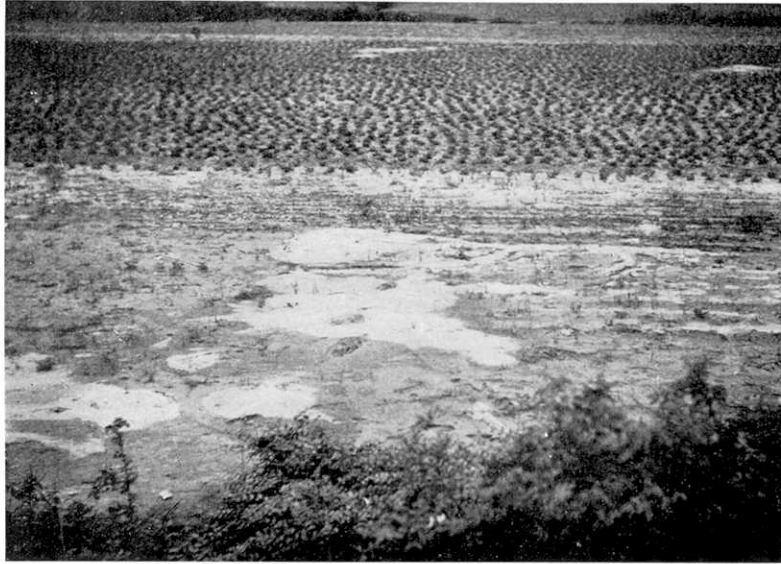


(5月19日撮影, 鈴木)

第60圖 造橋庄牛欄湖水田中の亀裂局部的のもの.

Fig. 60. Zōkyōsyō. Local earthquake fissure in a paddy field.



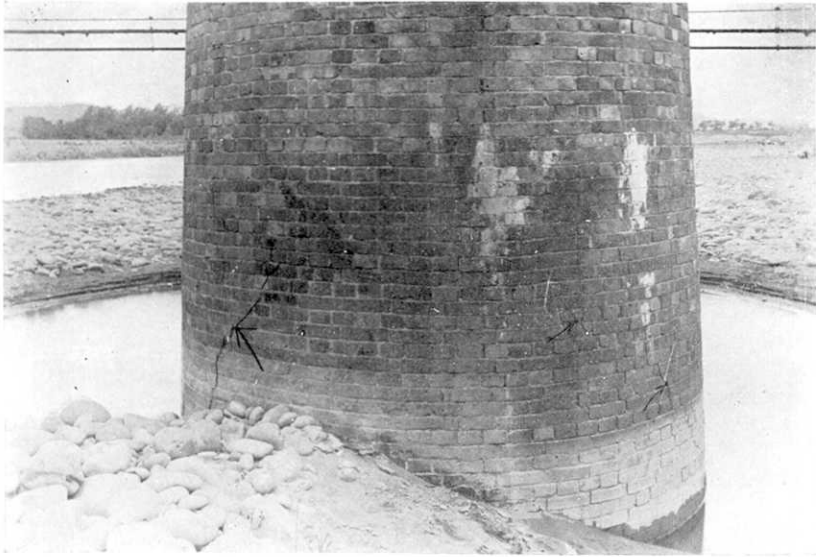


(5月6日撮影, 鈴木)

第 61 圖 造橋庄. 造橋驛北方約 1 軒線路附近の砂を噴きたる處.  
Fig. 61. Zōkyōsyō. Craters of ejected sand in a rice-field about  
1 km N of the Zōkyō railway station.



第 62 圖 竹南淡文湖間鐵道被害.  
Fig. 62. Damages of railway near Tikunan.



第 63 圖 後龍溪橋梁橋臺の亀裂。

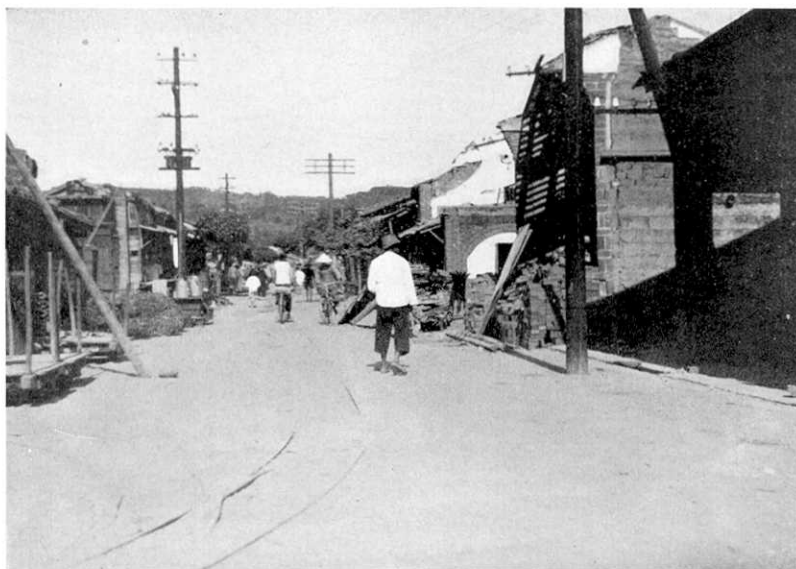
Fig. 63. The cracks in the brick pier of the Kōrvūkei railway bridge.



(5月6日撮影, 高橋)

第 64 圖 5月5日の餘震にて破損した苗栗驛前の記念碑。

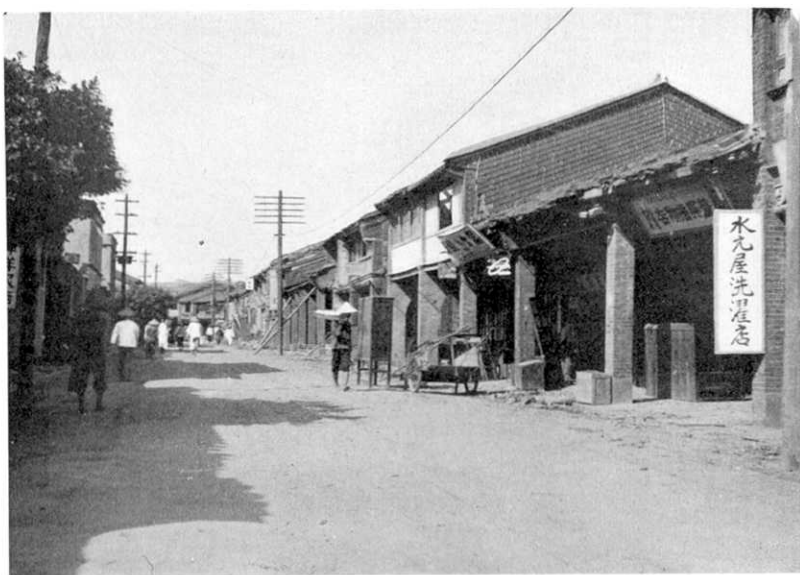
Fig. 64. The monument that was broken by the aftershock of May 5. Byōritu station, Byōritu-gai.



(5月9日撮影, 鈴木)

第 65 圖 苗栗街土埴家屋の被害多き所.

Fig. 65. Damage to *dokaku* houses in the town of Byōritu.



(5月5日撮影, 鈴木)

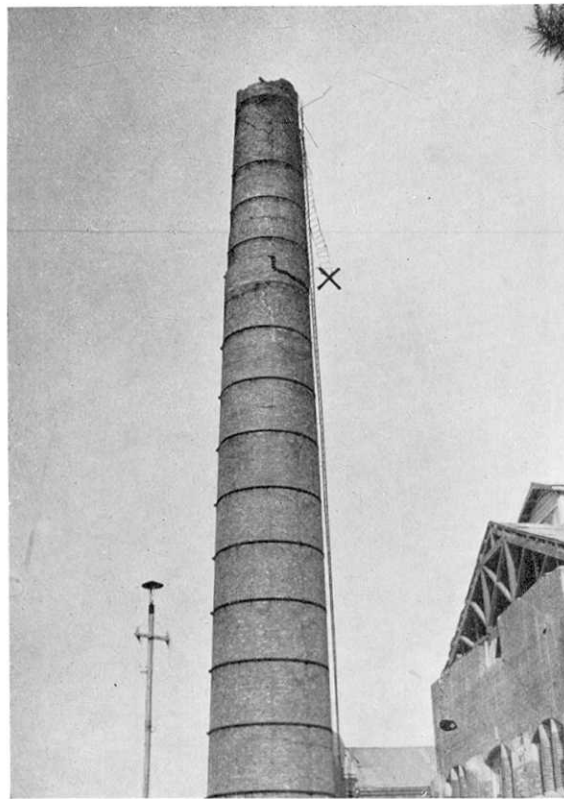
第 66 圖 苗栗街. 主要街路に面する商店街被害比較的に目立たず.

Fig. 66. The main street in the town of Byōritu.



(5月4日撮影, 齊田)

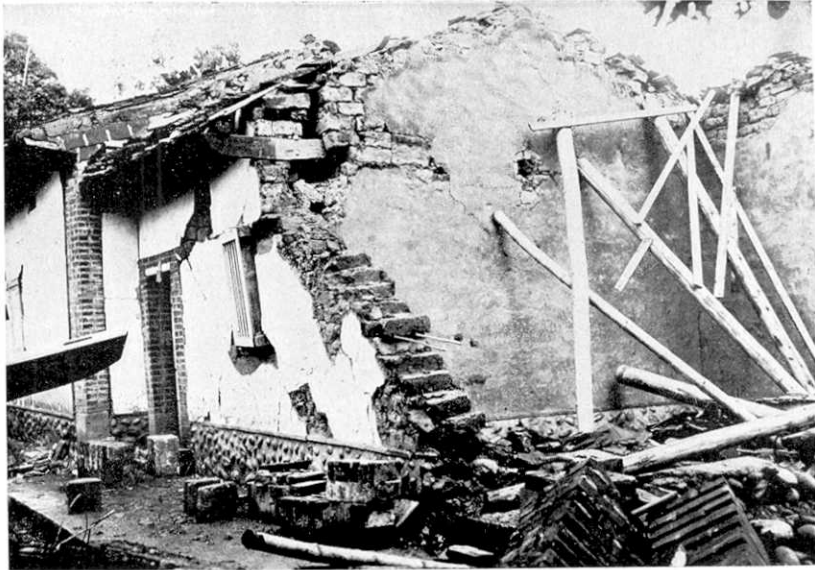
第 67 圖 民家の被害 (苗栗街).  
Fig. 67. Damage to dwelling house at Byōritu.



(5月8日撮影, 鈴木)

第 68 圖 苗栗街南苗の昭和製糖會社煙突 (高さ約 120 尺) は 4 月 21 日の本震にて上部三分の一は切斷落下し殘の部分は 5 月 5 日の餘震にて X の個所にて切斷さる。

Fig. 68. Byōritugai. The upper one-third of the brick chimney was thrown down by the earthquake shock of April 21 and the remaining portion fractured by the aftershock of May 5 at the point marked with X.



第 69 圖 頭屋に於ける家屋の被害.  
Fig. 69. Damaged house at Tōoku.



(9 月 5 日撮影, 高橋)

第 70 圖 頭屋庄杵子岡の被害.  
Fig. 70. Hassiko, Tōoku-syō.



(5月14日撮影, 鈴木)

第71圖 獅潭庄上大高. 山頂の茶畑に現はれた断層, 寫眞の前方は断層線の東側. 方向  $N 40^{\circ} E$ . 垂直差 80 厘.

Fig. 71. Kamitaikwa, Sitansyō. Fault on a hill top. Strike =  $N 40^{\circ} E$ . The foreground (eastern side of the fault) subsided as much as 80 cm.



(5月9日撮影, 鈴木)

第72圖 公館庄枋屋家. 山腹に生じた地裂. 走向  $N 10^{\circ} E$ . 山腹側約 30 厘沈下を示す. これより若干低き所にも地裂を生じたり. 延長は 200~300 米程度.

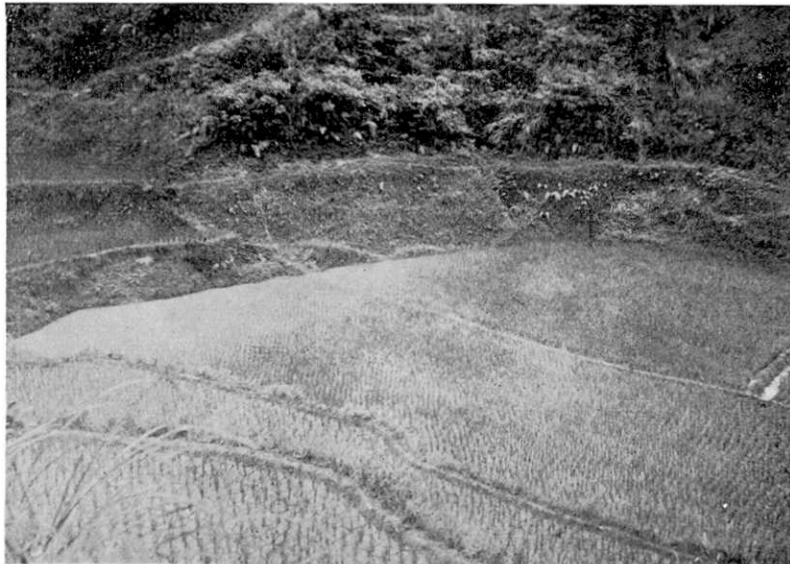
Fig. 72. Kōkan-syō. Earthquake fissure formed on a hill-side.



(5月14日撮影, 鈴木)

第73圖 獅潭庄新庄東南方. 白砂岩中を切る斷層面にして右方が斷層の西側. 走向 N 25°E. 小川を堰止めて水溜りを生ず.

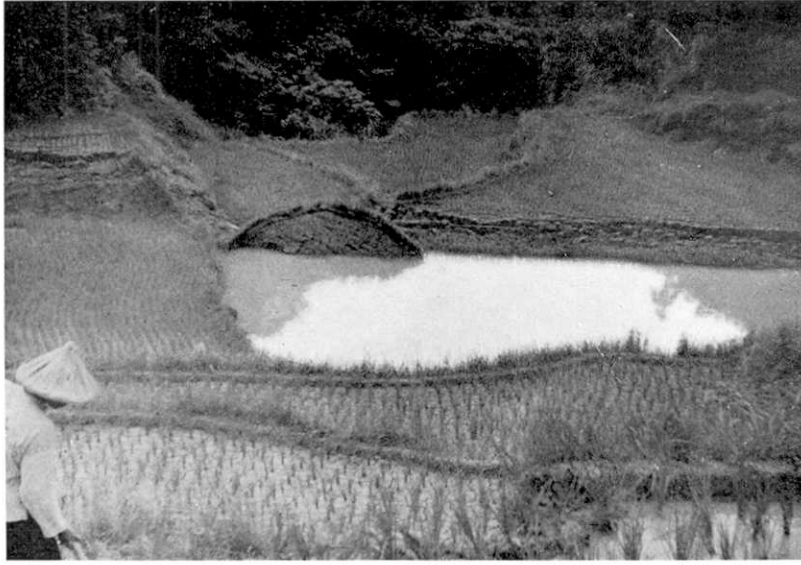
Fig. 73. Sitan-syô. Fault plane developed in White Sandstone, the ground to the right being the west side of the fault. The fault runs in a direction of N 25°E across a brook, damming up the stream.



(5月14日撮影, 鈴木)

第74圖 三灣庄上十股. 紙湖斷層の北端と思はれるもの. 水田の傾斜によつて水の方へ集りしもの.

Fig. 74. Kamizyukko, Sanwan-syô. The Siko fault at its northern end. Water collected by the tilting of a even paddy field.



(5月14日撮影, 鈴木)

第75圖 三灣庄上十股. 斷層によつて生じた水溜り. 斷層の東側より見る.

Fig. 75. Kamizyukko, Sanwan-syô. A pool formed in a paddy field by the Siko earthquake fault, the foreground being the east side of the fault.



(5月撮影, 大塚)

第76圖 紙湖地震斷層(紙湖溪谷上流). 圖の右側が西.

Fig. 76. Siko earthquake fault on the upper course of the Siko valley. The right hand of the figure is the west.

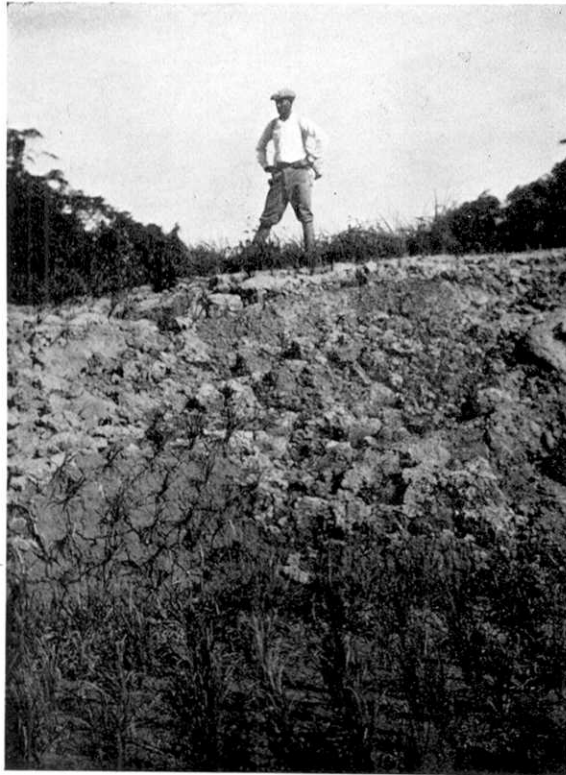




(5月撮影, 大塚)

第 77 圖 紙湖地震断層 (神卓山溪谷). 圖の右側が東.

Fig. 77. Siko earthquake fault at the Sintakusan valley. Right hand of the figure is the east.



(5月撮影, 大塚)

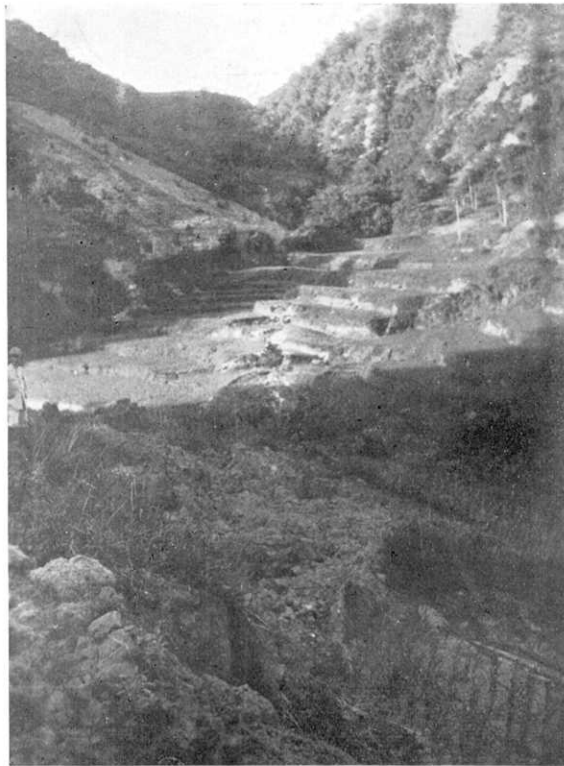
第 78 圖 紙湖地震断層 (紙湖溪谷上流). 圖は断層の東側に立つて, その變位量を示した. 人物の立つてゐる水田は嘗て圖の下方の水田と平に連続してゐた. 變位量 3 m.

Fig. 78. Rice-field displaced by Siko earthquake fault. The ground on which a man stands is upheaved 3 m, relatively to the east side (front of the fig.)



(5月撮影, 大塚)

第 79 圖 紙湖地震斷層(下大窩). 水田(寫眞の向つて右)は傾斜してゐる.  
Fig. 79. Tilted rice-field at Simotaikwa. The rice-field was tilted eastward by the Siko earthquake fault. The right hand of this figure is the east.



(5月撮影, 大塚)

第 80 圖 紙湖地震斷層(下大窩). 圖の左は東.  
Fig. 80. Siko earthquake fault at Simotaikwa in Sitan-syô. Right of the figure is the east.



(5月撮影, 大塚)

第 81 圖 上大窩. 地震断層のために傾ける水田及び倒壊した家屋.

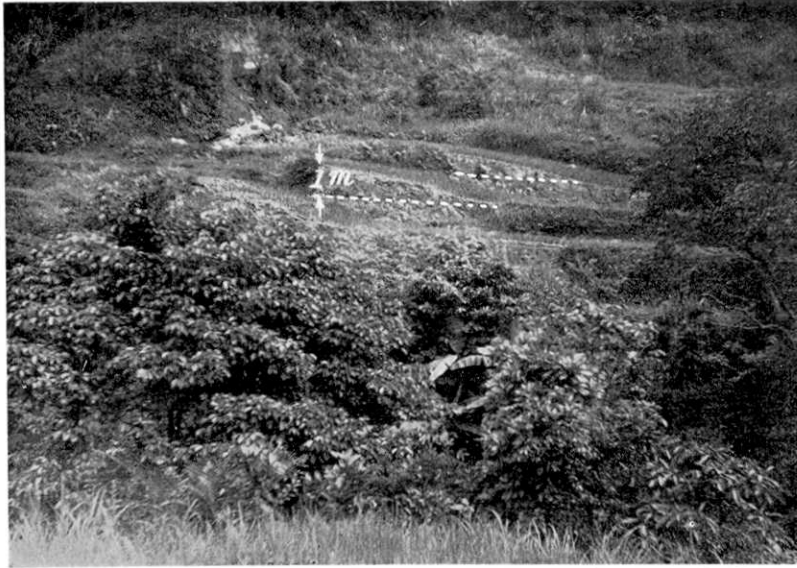
Fig. 81. Tilted rice-field and damaged house on the Siko earthquake fault.



(5月撮影, 大塚)

第 82 圖 紙湖地震断層 (上大窩). 写真は上大窩の南の鞍部の断層線上から北を寫した. 地震断層は溪谷底の水田を破壊しながら北の方へと進んでゐる.

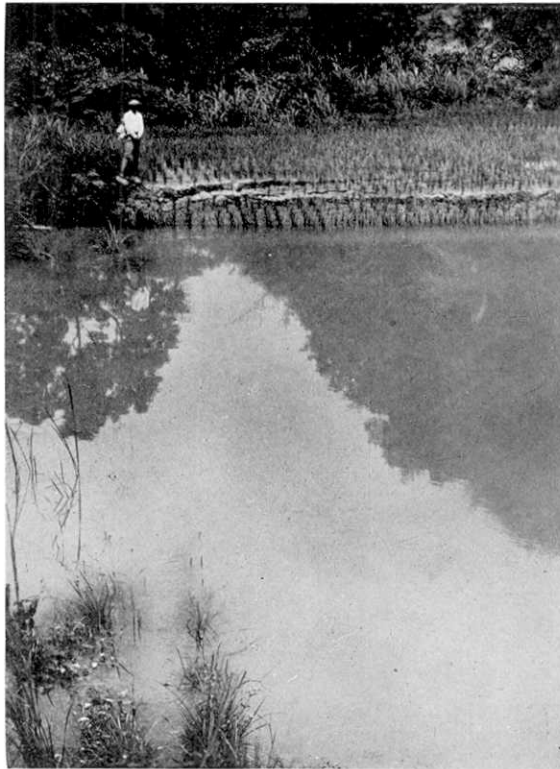
Fig. 82. Siko earthquake fault near Kamitaikwa.



(5月14日撮影, 鈴木)

第 83 圖 獅潭庄上大窩. 斷層は田面の撓曲さして現る. 斷層線の南方より北方を見る.

Fig. 83. Kamitaikwa, Sitan-syô. Siko earthquake fault makes a flexure of even paddy fields instead of steep rift, looked towards north.



(5月撮影, 大塚)

第 84 圖 紙湖地震斷層 (新庄の澤の次の北の澤). 水田は變位し東側 (圖の下側) は水を湛へた.

Fig. 84. Siko earthquake fault in the valley, north of the Sinsyô valley. (The right hand of the figure is the north.)



(5月撮影, 大塚)

第 85 圖 紙湖地震断層によつて水を湛へた水田。

Fig. 85. Photograph shows rice-fields displaced by Siko earthq. fault. Water is dammed in the east side of the fault which was depressed. Right hand of the figure is the east.



第 86 圖 獅潭庄, 竹銃庫. 断層に堰止められた谿流. 北より南を望む.

Fig. 86. The mountain-stream dammed up by the Siko earthq. fault, Tikuzyūko, 1.5 km north of Sinten, Sitan-syo.



第 87 圖 獅潭庄六份に於ける斷層上の潰屋.

Fig. 87. The house situated on the fault, Roppun, Sitan-syô.



(5 月 13 日撮影, 高橋)

第 88 圖 獅潭庄六份に於ける斷層上の土塊家屋.

Fig. 88. The destruction of *dokaku* house that situated on the Siko earthq. fault, Roppun, north of Syôtôsei, Sitan-syô.



(5月14日撮影, 鈴木)

第 89 圖 獅潭庄上大高. 家屋の下を通つた斷層. 方向 N 10°E.  
西側約 1 米隆起. 斷層の東側より見る.

Fig. 89. Kamitaikwa, Sitansyō. The fault runs just beneath a *dokaku* house in a direction of N 10°E. The foreground (eastern side) subsided as much as about 1 m.



(5月撮影, 大塚)

第 90 圖 紙湖地震斷層上の家屋.

Fig. 90. Damaged house on the Siko earthquake fault at Roppun.



(5月13日撮影, 鈴木)

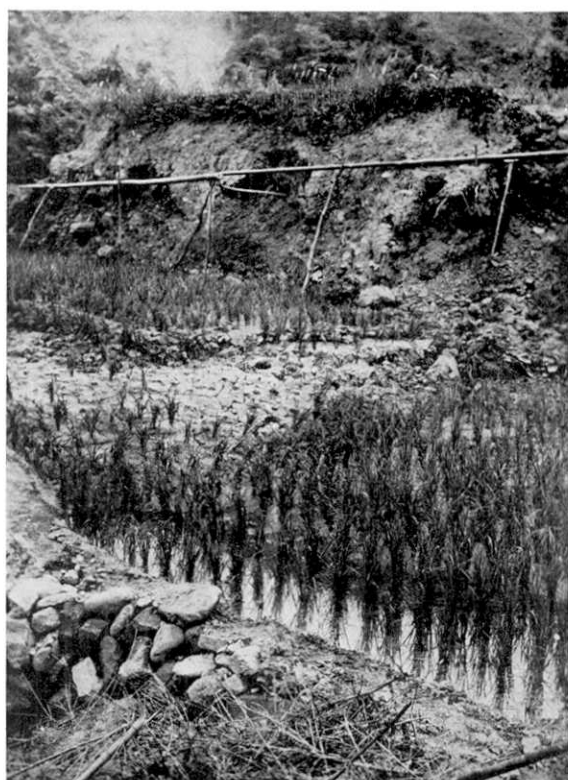
第91圖 獅潭庄小東勢(六份). 断層による水田の傾斜.  
Fig. 91. Syôtôsei, Sitan-syô. Water collected by the tilt  
of paddy field due to the fault.



(5月13日撮影, 高橋)

第92圖 獅潭庄小東勢上大高間の断層線上に現れた山稜の階段状地送り.  
Fig. 92. The minor land slide on the fault zone between Syôtôsei and  
Kamitaikwa, Sitan-syô.





(5月撮影, 大塚)

第 93 圖 紙湖地震斷層 (小東勢).

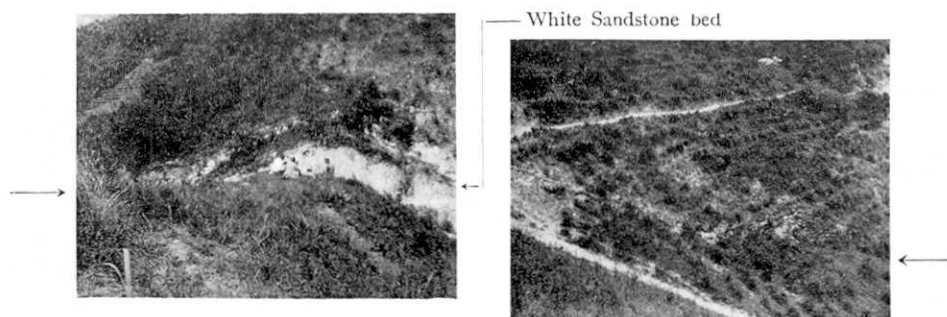
Fig. 93. Siko earthquake fault at Syôtōsei. Back ground of the figure is the northwest. Rice-field was displaced by the earthquake fault.



(5月撮影, 大塚)

第 94 圖 大 東 勢.

Fig. 94. Taitōsei. Photograph shows damaged houses on the south end of Siko earthquake fault in the Taitōsei valley. Right hand of the figure is the east.



(5 月撮影, 大塚)

第 95 圖 大東勢北側山稜の鞍部に於ける紙湖地震断層.

Fig. 95. Earthquake fault on the top of pass north of Taitōsei. Photograph shows Siko earthquake fault formed in the White Sandstone bed, Right hand of the figure is the north.



(5 月撮影, 大塚)

第 96 圖 獅潭庄小東勢竹藪中の断層.

Fig. 96. Fault in a bamboo bush, Syōtōsei, in Sitan-syō.



(5月撮影, 大塚)

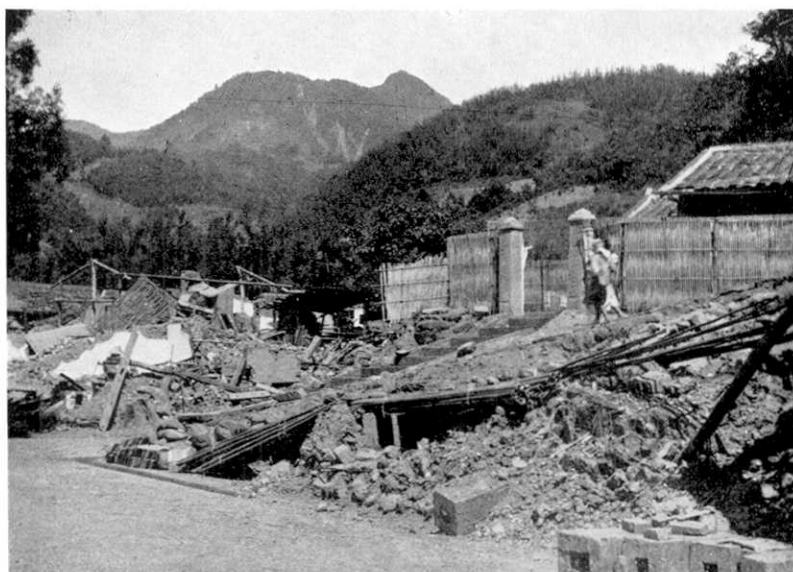
第 97 圖 小東勢. 桂竹林中の紙湖地震斷層裂罅.

Fig. 97. Siko earthquake fault in the bush of bamboo. (Looking from south to north.)



第 98 圖 獅潭庄新店.

Fig. 98. Sinten, Sitan-syô.



(5月撮影, 大塚)

第 99 圖 獅潭庄新店に於ける土堆家屋の破損. 右手の日本建築造家屋 (庄長住宅) は殆ど被害なし.

Fig. 99. Destruction of *dokaku* houses at Sinten, Sitan-syô. A wooden house on the right suffered no damage.



(5月12日撮影, 高橋)

第 100 圖 獅潭庄桂竹林. 弘法寺の破損.

Fig. 100. The Kôbôzi (temple) at Keitikurin, Sitan-syô.



(5月10日撮影, 鈴木)

第101圖 公館庄双合水に於ける水田の亀裂.

Fig. 101. The cracks in the rice-field, Kōkan-syō.



(5月10日撮影, 鈴木)

第102圖 公館庄双合水. 水田中に砂を噴き出したる所.

Fig. 102. Sōgōsui, Kōkan-syō. An ejection of sand in a rice-field.



(5月10日撮影, 鈴木)

第103圖 公館庄双合水. 水田中に生じた亀裂群.

Fig. 103. Sôgôsui, Kôkan-syô. Earthquake fissures in a rice-field.



(5月10日撮影, 鈴木)

第104圖 公館庄棉子埔. 民家の破損. この附近水田の亀裂多數を生じたり.

Fig. 104. Damage of a *dokaku* house at Mensiho, Kôkan-syô.



(5月10日撮影, 高橋)

第105圖 公館庄棉子埔双合水間峠道の崩壊, 北側より南を望む。

Fig. 105. The collapse of road at Sôgôsui, Kôkan-syô.



(5月10日撮影, 鈴木)

第106圖 公館庄棉子埔. 崖崩れ。

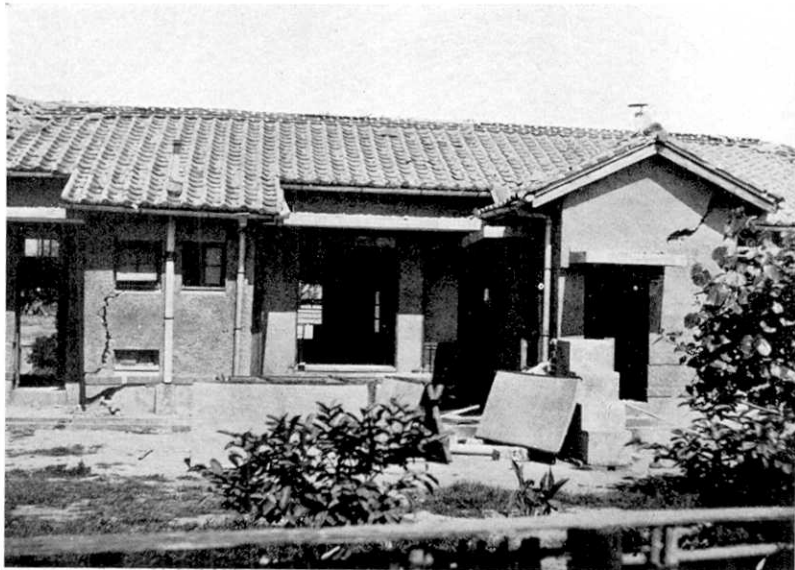
Fig. 106. Marginal collapse at Mensiho, Kôkan-syô.



(5月10日撮影, 鈴木)

第107圖 公館庄棉子埔. 水田中の亀裂.

Fig. 107. Mensiho, Kôkan-syô, Earthquake fissures in a rice-field.



(5月10日撮影, 鈴木)

第108圖 公館庄. 新築の鶴岡派出所(煉瓦コンクリート造)の大破.

5月5日の餘震にて使用危険なる.

Fig. 108. Turuoka, Kôkan-syô. Damage to the branch police-station, constructed of brick and concrete.





(5月10日撮影, 鈴木)

第109圖 公館庄鶴岡派出所官舎の倒潰.

Fig. 109. Turuoka, Kōkan-syō. Destruction of the government residence of the police-man.



第110圖 公館庄公館. 地震直後の慘狀.

Fig. 110. Kōkan, Kōkan-syō. Ruined condition immediately after the earthquake.



(5月9日撮影, 鈴木)

第 111 圖 公館庄公館. 土堆壁としては比較的良構造のもの.  
Fig. 111. Kōkan, Kōkan-syō. Walls built up of "Dokaku".



第 112 圖 公館庄石圍牆. 地震直後の慘狀.

Fig. 112. Sekiisyō, Kōkan-syō. Ruined condition immediately after the earthquake.



(5月9日撮影, 鈴木)

第113圖 公館庄石園壙. この部落の土壙家屋は殆ど全部倒潰し死者90人を出す.

Fig. 113. Sekiisyô, Kôkan-syô. The *dokaku* houses were almost thrown down.



(5月11日撮影, 高橋)

第114圖 公館庄福基.

Fig. 114. Hukki, Kokan-syô.



第 115 圖 公館庄出礦坑附近の崖崩れ。

Fig. 115. Rockfalls near Sikkôkô, Kôkan-syô.



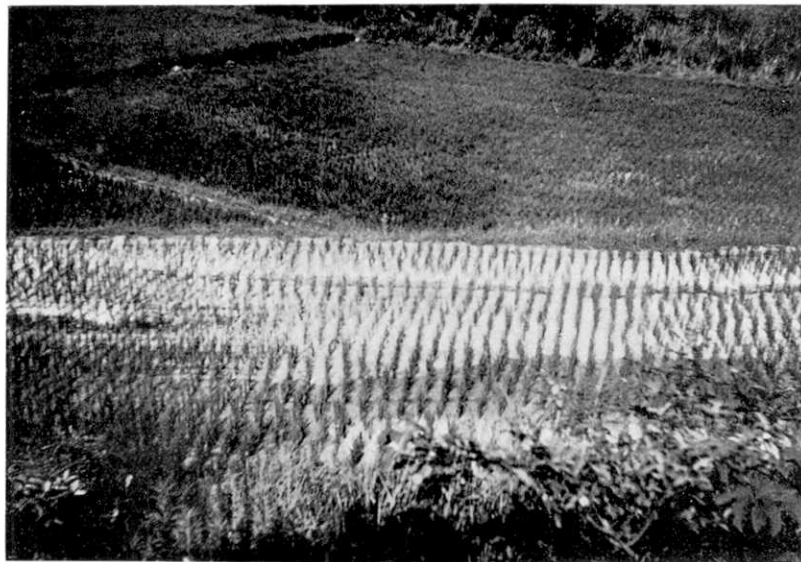
(5 月 11 日撮影, 高橋)

第 116 圖 公館庄出礦坑吊橋及對岸の被害。

Fig. 116. The suspension bridge at Sikkôkô, Kôkan-syô.



第 117 圖 公館庄福基出礦坑間の崖崩れ。  
Fig. 117. The rockfall near Hukki, Kōkan-syō.



(6 月 5 日撮影, 鈴木)

第 118 圖 銅鑼附近鐵道脇の水田中の亀裂。  
Fig. 118. Fissures in rice-field near Dōra.



第119圖 銅鑼の被害状態.

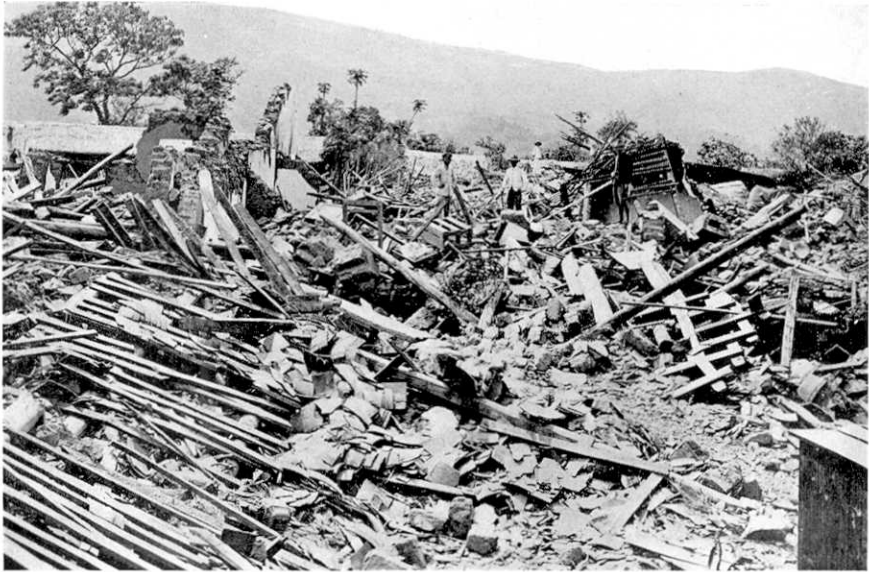
Fig. 119. General view, Dōra.



(5月6日撮影, 高橋)

第120圖 銅鑼庄銅鑼驛前通りの被害状況.

Fig. 120. The street near Dōra station, Dōra-syō.



第121圖 銅鑼庄老雞隆.

Fig. 121. General view, Rôkeiryû, Dôra-syô.



(5月19日撮影, 高橋)

第122圖 銅鑼庄老雞隆公學校の被害. 東より西を望む.

Fig. 122. The primary school at Rôkeiryû, Dôra-syô.



(5月19日撮影, 高橋)

第123圖 銅鑼庄新雞隆の北に於ける小斷層. 道路, 烟を横切つて現れたもの.

Fig. 123. The minor fault that crosses road, 300 m north of Sinkeiryū, Dōra-syō.

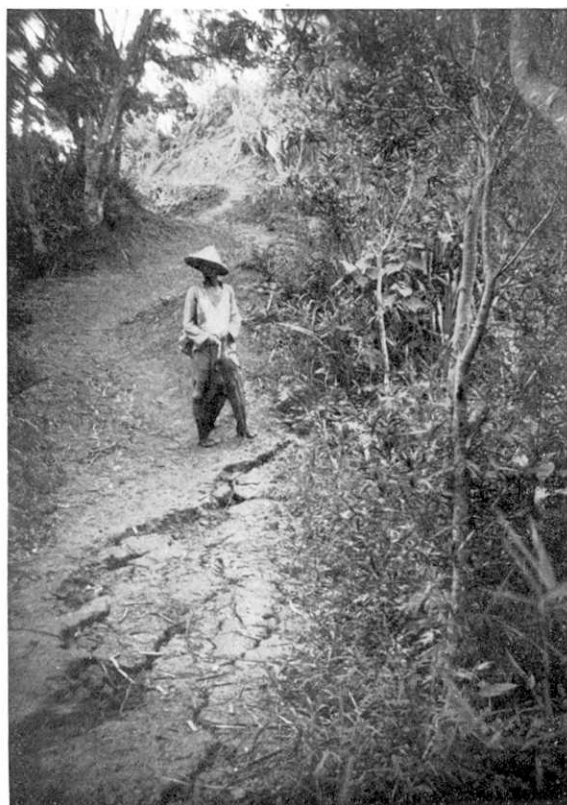


(震研彙報別冊 第三號 報告圖版)

第124圖 銅鑼庄新雞隆.

Fig. 124. Sinkeiryū, Dōra-syō.





(5月19日撮影, 高橋)

第125圖 銅鑼庄観音山稜に現れた地裂.

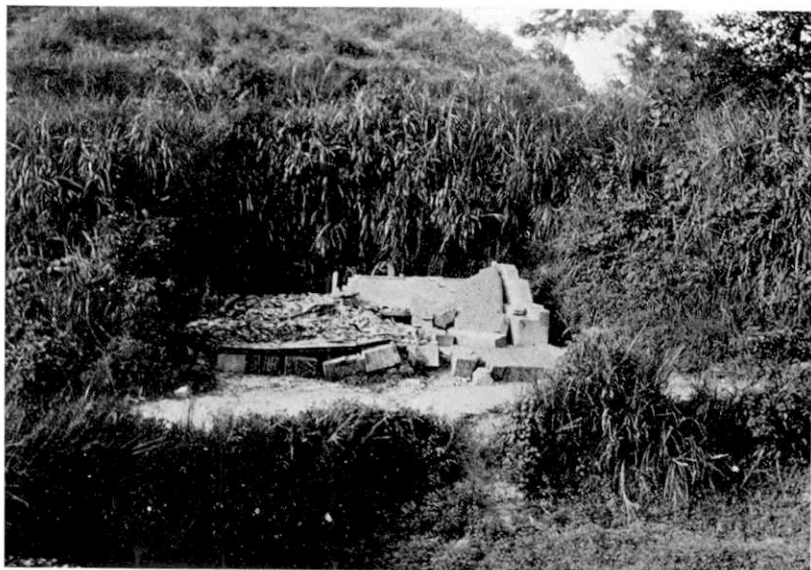
Fig. 125. The cracks that appeared at the ridge of Kannon-yama, Dōra-syō.



(5月7日撮影, 齊田)

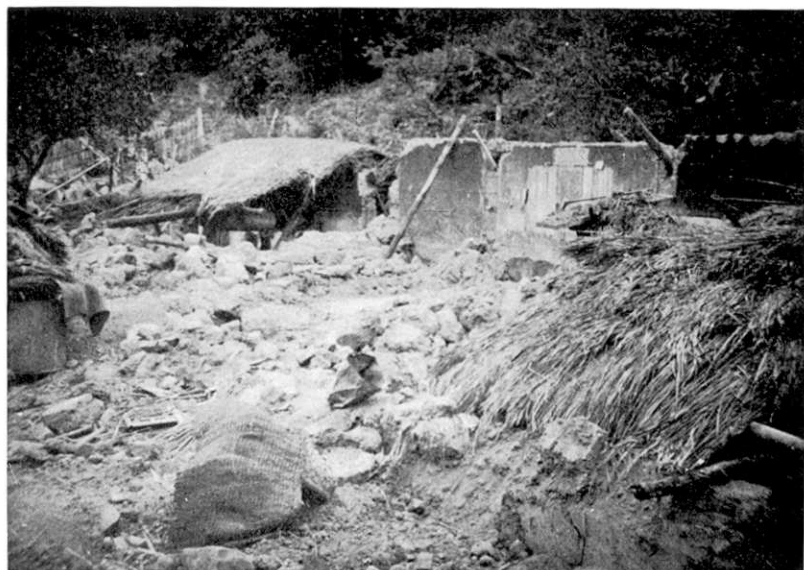
第126圖 老雞隆. 内地風民家の被害.

Fig. 126. Damage to Nippon proper dwelling house at Rōkeiryū.



(5月撮影, 大塚)

第127圖 眞西へ向つて倒された廟(高さ約3m, 煉瓦造), 鹿湖の西1km峠.  
Fig. 127. Photograph shows a "byō" shaken down westward on the ground, at the pass 1 km west of Rokko.



(5月11日撮影, 高橋)

第128圖 銅鑼庄黄四寮に於ける全潰土堆家屋.  
Fig. 128. The collapse of house at Oosiryō, Dōra-syō.



第129圖 大湖庄法雲寺の被害.  
Fig. 129. The Hōunji Temple, Taiko-syō.



(5月11日撮影, 高橋)  
第130圖 大湖庄大湖の北端, 土埴造も餘り被害を受けてゐない.  
Fig. 130. The north end of Taiko, Taiko-syō.



第131圖 大湖庄大湖の主要街.

Fig. 131. The main street in Taiko, Taiko-syô.



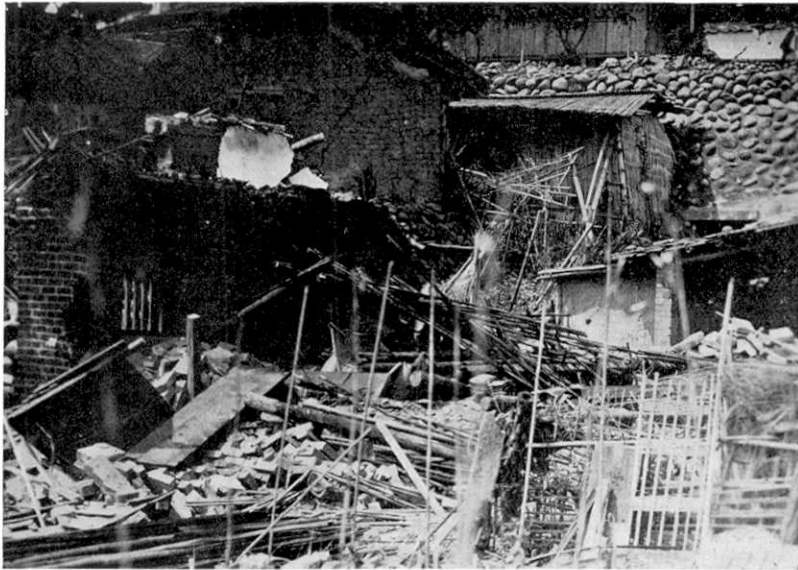
第132圖 大湖庄大湖. 主要街の煉瓦造家屋の被害.

Fig. 132. Damages of brick houses, Taiko, Taiko-syô.



第133圖 大湖庄大湖.

Fig. 133. Destroyed house, Taiko-syô.



第134圖 大湖庄大湖裏町の被害.

Fig. 134. Damages of house at Taiko-syô.



第 135 圖 大湖庄，竹高屋に於ける土塙家屋の被害。

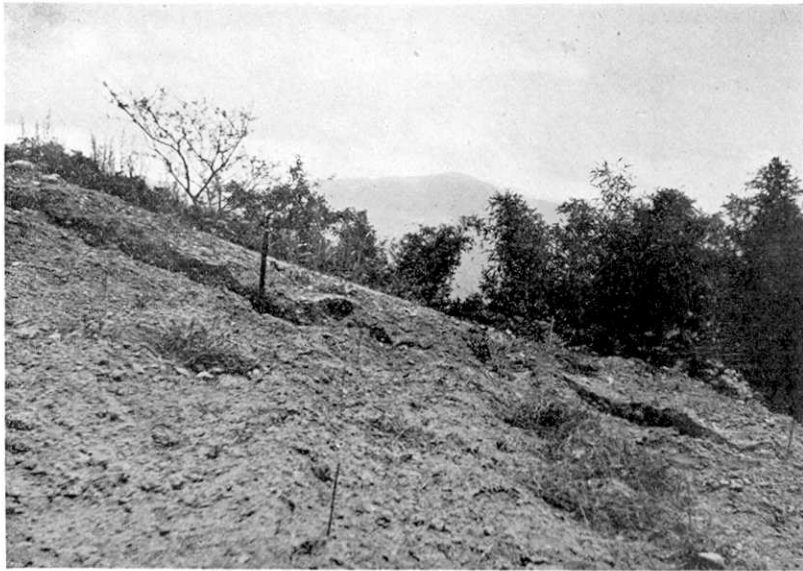
Fig. 135. The collapse of *dotauk* house at Taiko, Taiko-syō.



(5 月 11 日撮影，鈴木)

第 136 圖 菘麻園。Fig. 89 の北方約 1 軒の山稜に現はれた地裂，  
方向  $N 20^{\circ}E$ ，東側約 20 釐沈下。

Fig. 136. Fissure which appeared on a ridge about 1 km N of Fig. 89 runs in the direction of  $N 20^{\circ}E$ . The foreground (eastern side) subsided as much as 20 cm.



(5月11日撮影, 鈴木)

第137圖 羗麻園. 山稜に現はれた地裂. 方向  $N 20^{\circ}E$ , 西側約 30 厘沈下.  
Fig. 137. Kyōmaen, Fissure running in the direction of  $N 20^{\circ}E$  along a ridge, seen from the west.



第138圖 大湖庄校栗林の被害.  
Fig. 138. Kōriturin, Taiko-syō.



第139圖 三又驛北方軌道の沈下.

Fig. 139. The subsidence of railway, north of Sansa-station, Sansa-syô.



第140圖 三又庄三又の被害状態.

Fig. 140. Damages at Sansa, Sansa-syô.

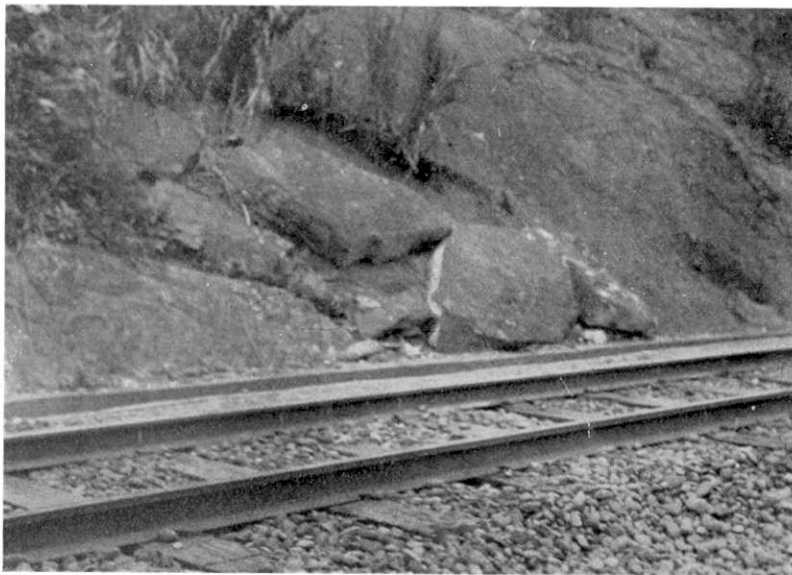




(5月19日撮影, 高橋)

第141圖 三又庄内草湖の被害状況.

Fig. 141. The ruins at Naisōko, Sansa-syō.



(5月撮影, 大塚)

第142圖 新第三紀層の岩石が地震動のため破壊されてゐる。破壊面は新鮮である。

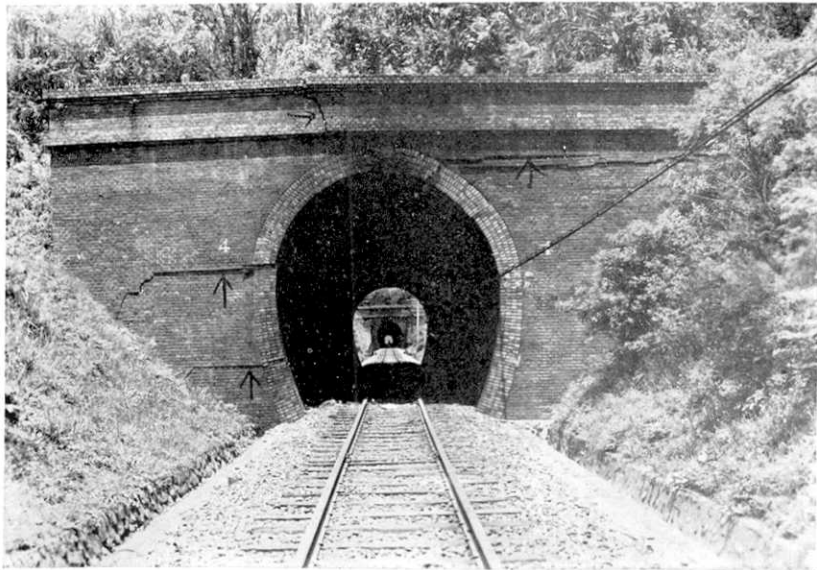
Fig. 142. Photograph shows brittle sandstone (Older Neogene) which is cracked by earthquake motions.



(5月撮影, 大塚)

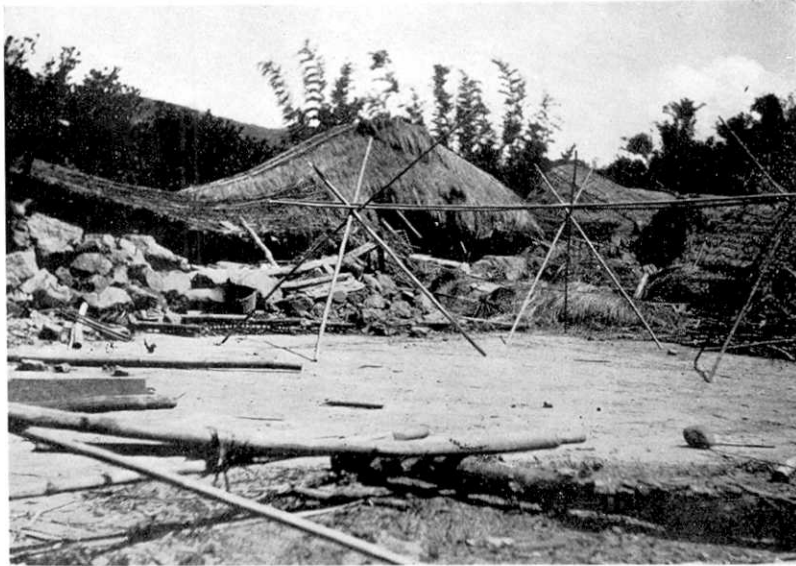
第143圖 第4號トンネル側壁の亀裂. この亀裂はトンネルを横切り, 亀裂の南側は北側に對して相對的に5 cm 西へ移動した.

Fig. 143. Cracks on the tunnel wall. South side of these cracks shifts westward relatively to the opposite side.



第144圖 大安十六份間第4隧道南坑門口.

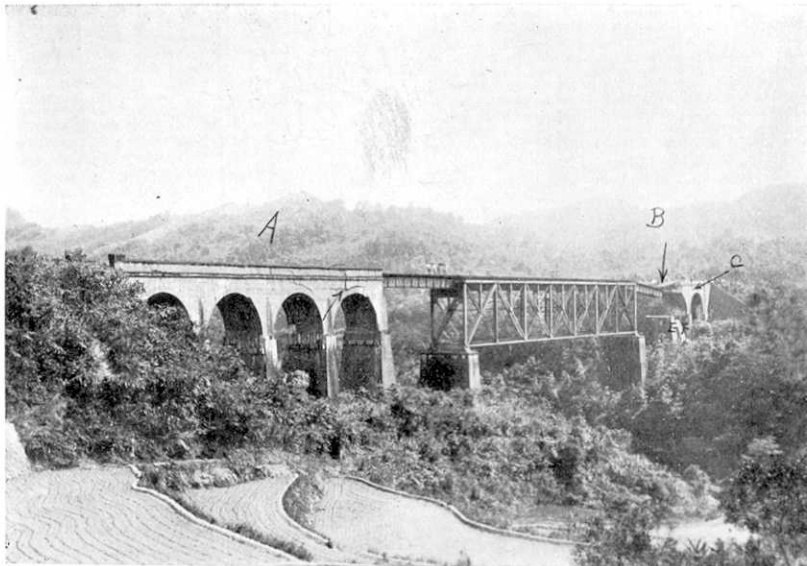
Fig. 144. The south portal of No. 4 tunnel, between Taian and Zyüroppun stations, Sansa-syô.



(5月17日撮影, 鈴木)

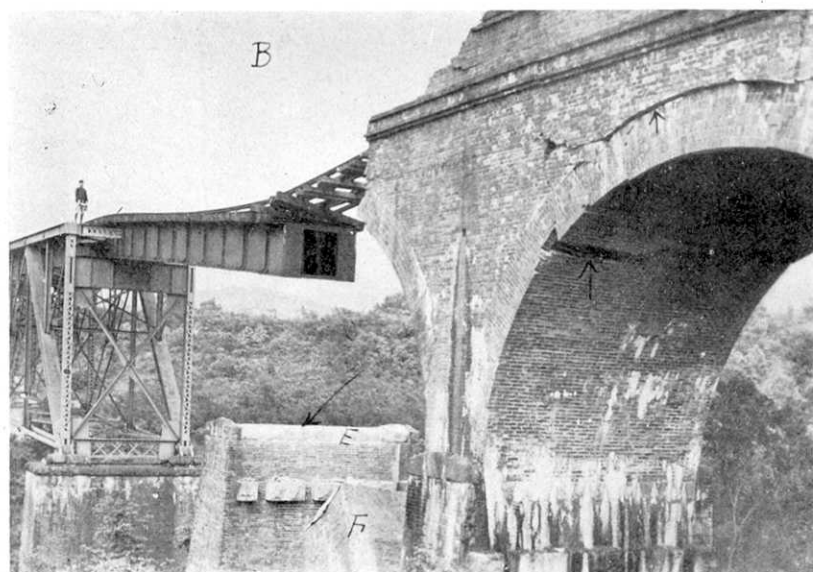
第145圖 三又庄魚藤坪. 土増家屋の倒潰.

Fig. 145. Gytôhei, Sansa-syô. Destruction of a *dokaku* house.



第146圖 魚藤坪橋梁全景.

Fig. 146. The general view of the Gytôhei railway bridge.



第147圖 魚藤坪橋梁.

Fig. 147. The Gytôhei railway bridge.

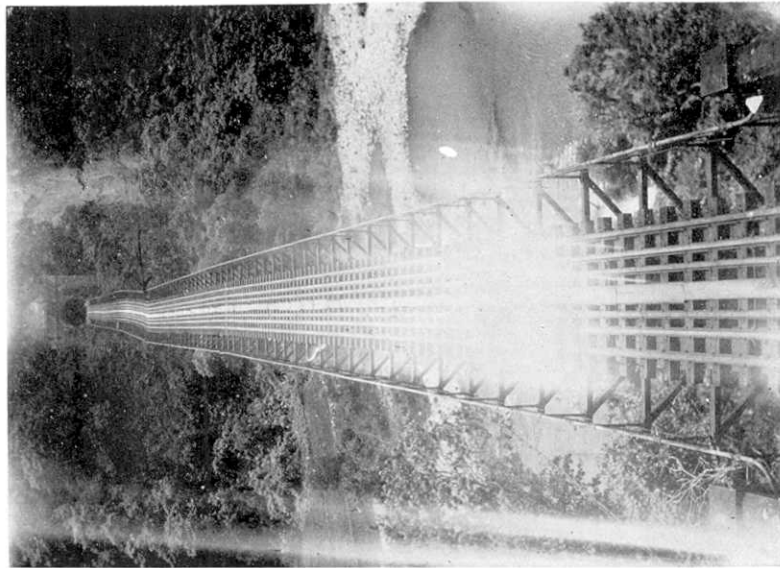


第148圖 魚藤坪橋梁.

Fig. 148. The Gytôhei railway bridge.

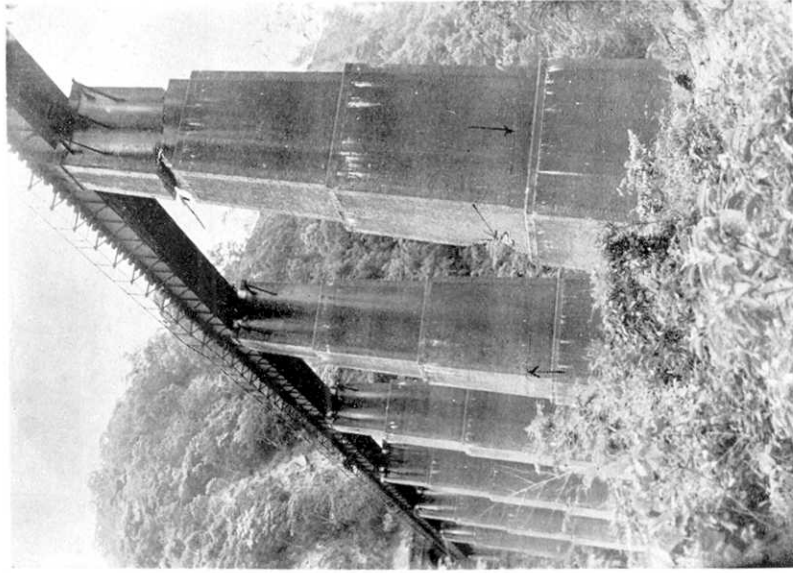
[REPORT.]

[B. E. R. I., Suppl. Vol. III, Pl. XCIII.]



第149圖 内社川橋梁。

Fig. 149. The Naisya-gawa railway bridge.



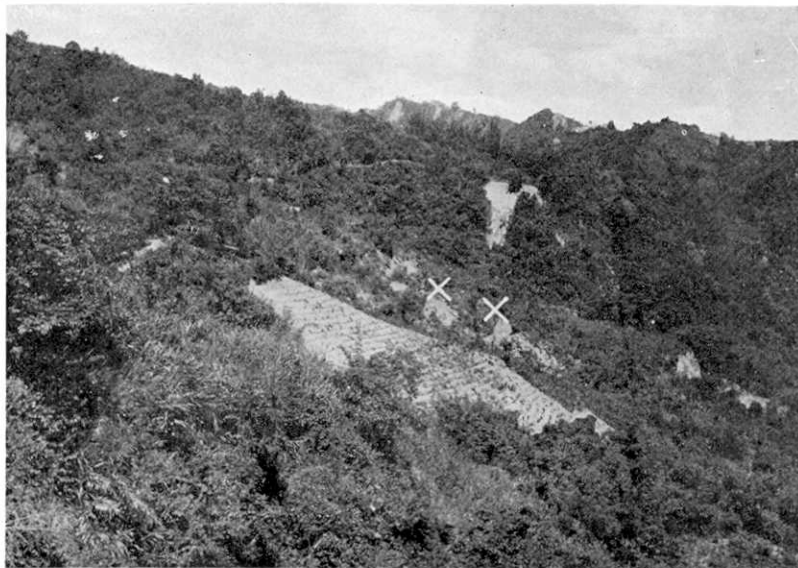
第150圖 内社川橋梁。

Fig. 150. The Naisya-gawa railway bridge.



第151圖 内社川橋梁.

Fig. 151. The Naisya-gawa railway bridge.



(5月17日撮影, 鈴木)

第152圖 大湖庄十分の山崩れ.

Fig. 152. The landslide took place at the place marked with ××.  
Zyuppun, Taiko-syō.



(5月17日撮影, 鈴木)

第153圖 大湖庄十分の山崩れ。

Fig. 153. Landslip at Zyuppun, Taiko-syô.



(5月17日撮影, 鈴木)

第154圖 大湖庄十分の山崩れ。斯様な激變の生じた面積は約 50×80 m 位。

Fig. 154. Landslip at Zyuppun, Taiko-syô.



(5月17日撮影, 鈴木)

第155圖 大湖庄十分の山崩れ。後方の山崩れより約20米離れたる土堆  
家屋にも著しき被害なし。

Fig. 155. Zyuppun, Taiko-syô. A *dokaku* house suffered no severe damage, although a landslide occurred only about 20 m apart.

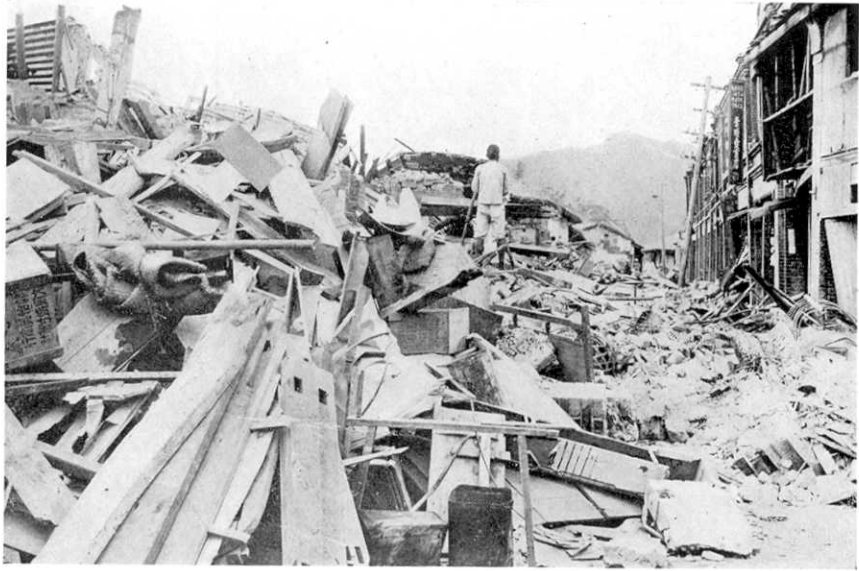


(5月4日撮影, 高橋)

第156圖 翠蘭庄翠蘭西部に於ける家屋の被害。

Fig. 156. The ruin at Takuran, Takuran-syô.





第157圖 覃蘭庄覃蘭.

Fig. 157. A side lane, Takuran, Takuran-syô.



第158圖 覃蘭庄補尾部落.

Fig. 158. Hobi, Takuran-syô.



第159圖 單蘭庄補尾.

Fig. 159. Hobi, Takuran-syô.



第160圖 單蘭庄補尾. 製糖工場.

Fig. 160. Sugar factory at Hobi, Takuran-syô.



(5月10日撮影, 齊田)

第161圖 大甲街. 内地風民家, 被害なし.

Fig. 161. No damage to Nippon proper dwelling house at Taikōgai.



第162圖 大安溪鐵橋々脚の被害.

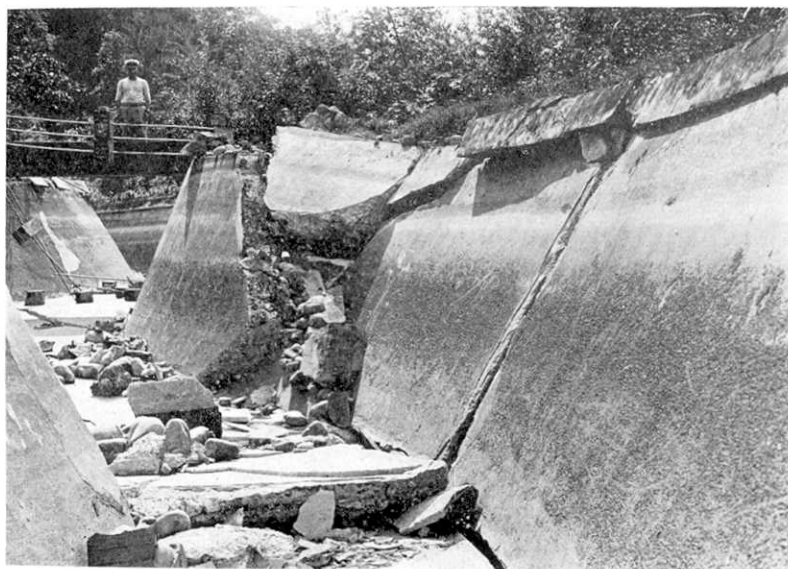
Fig. 162. Damages of a pier of the Taiankei railway bridge.



第 163 圖 内埔庄. 大安驛舎, 西南方に大傾斜し危険のため取毀さる.  
Fig. 163. Naiho-syô, Wooden building of the Taian railway station.



第 164 圖 内埔庄. 大安驛官舎 (木造) の倒潰.  
Fig. 164. Naiho-syô, Taian railway station. Collapse of the residence  
(wooden structure) of the station master.



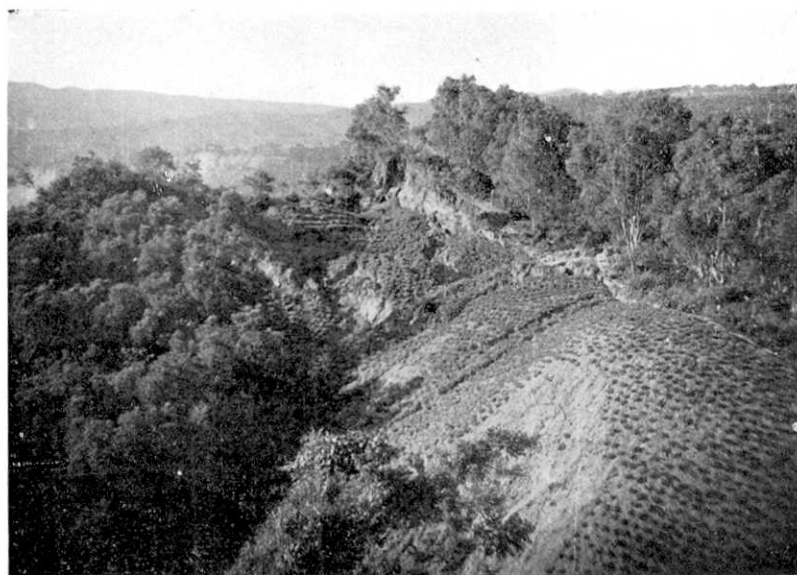
第 165 圖 大安驛附近后里埤圳の被害.

Fig. 165. An aqueduct well destroyed, near Taian station, Naiho-syô.



第 166 圖 大安驛附近后里埤圳の被害.

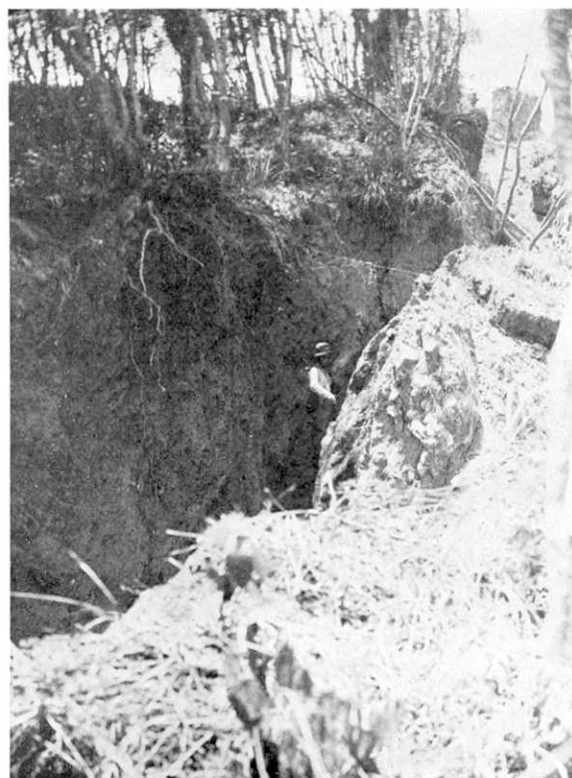
Fig. 166. An aqueduct of concrete, near Taian station, Naiho-syô.



(5月1日撮影, 高橋)

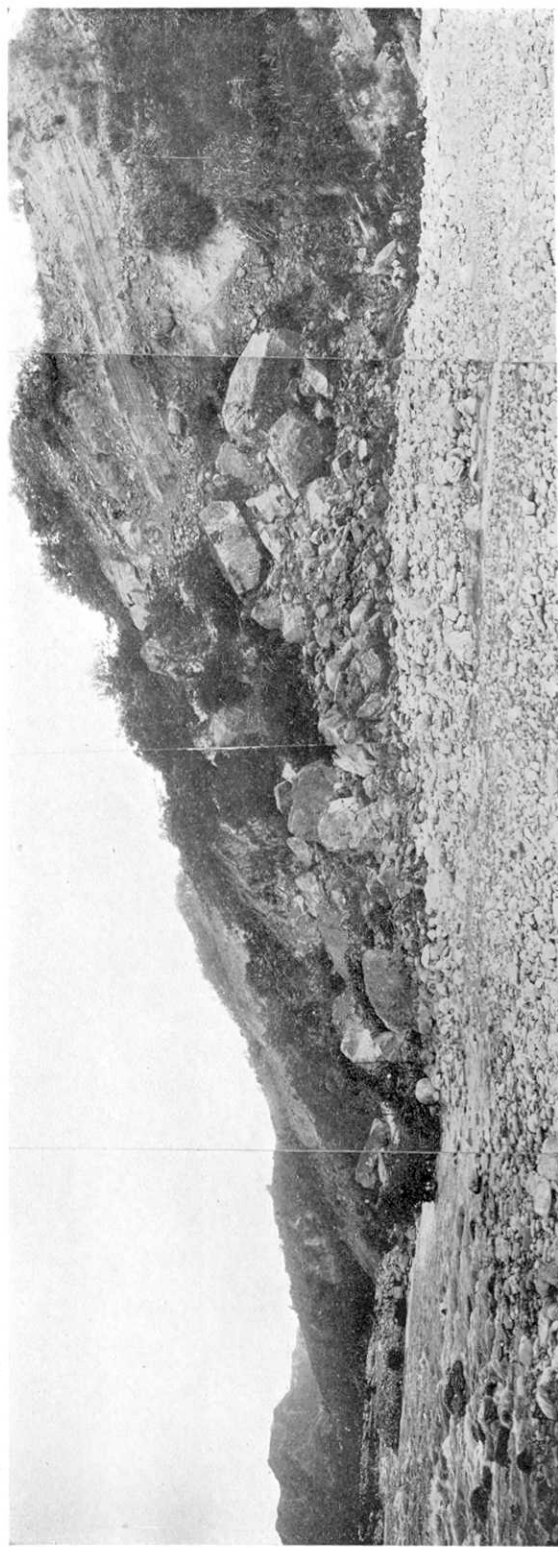
第167圖 大安驛附近臺北帝大演習林内の大地滑り.

Fig. 167. A landslide of large scale, 1 km east of Taian station,



第168圖 内埔庄, 臺北帝大演習林内の地割れ.

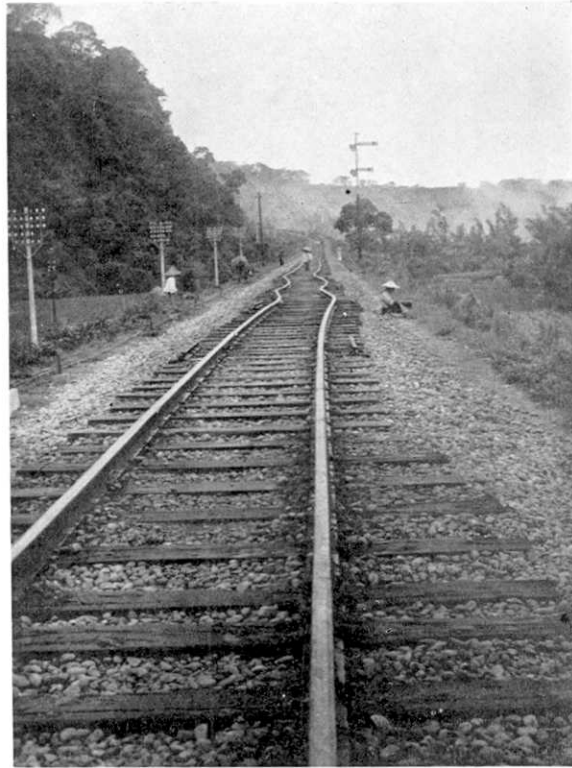
Fig. 168. Naiho-syô. Large opening of the ground in the forest of the Forestry Experimental Station of Taihoku Imperial University.



第169圖 内埔庄大安驛東方約1 km 大學演習林内地に於ける崖崩れ、左端は大安溪。  
 Fig. 169. The rockfall at the end of the land-slide, 1 km east of Taian station, Naiho-syô. River Tainkei on the left.



第170圖 大安驛東方臺北帝大演習林内の陥没。  
 (5月1日撮影, 鈴木)  
 Fig. 170. Naicho-syô. Local subsidence of the ground in the forest of the Forestry Experimental Station of Taihoku Imperial University.



第 171 圖 内埔庄大安驛南方約 600 m に生じた軌條の波形屈曲.

Fig. 171. The sinuous bucklings of rails, 600 m south of Taian station, Naiho-syô.



( 5 月 撮影, 大塚 )

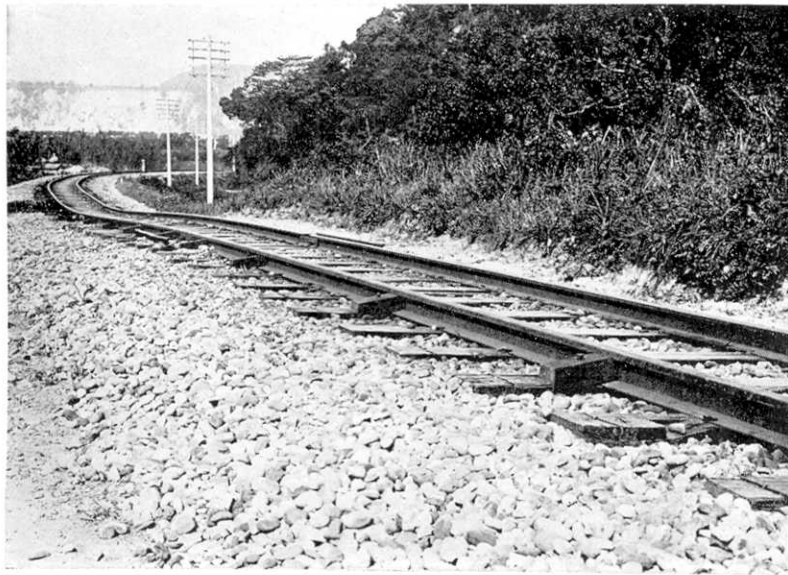
第 172 圖 屯子脚地震斷層. 第 8 號トンネル西側. 寫眞は斷層の  
東南から西北を寫してある.

Fig. 172. Tonsikyaku earthq. fault, west of tunnel No. 8.





第 173 圖 内埔庄后里驛北方約 700 m に於ける軌條の波狀屈曲.  
Fig. 173. The sinuous bucklings of rails, 700 m north of Kōri station, Naiho-syō.



第 174 圖 内埔庄第 8 隧道北口附近に於ける軌道の沈下.  
Fig. 174. The subsidence of rail, north of No. 8 tunnel, Kōri, Naiho-syō.



(5月1日撮影, 鈴木)

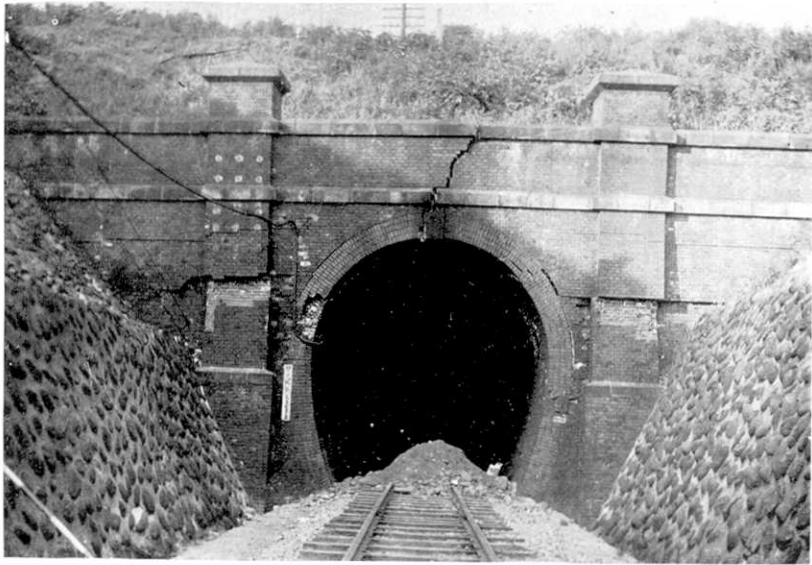
第175圖 内埔庄. 第8隧道上より大安溪を望む. 鐵道軌條及び埤圳の破損を示す. 中央に見える七塊厝部落は殆ど全滅の状態.

Fig. 175. Naiho-syô, Northward view from the southern river terrace of the Tainkei river. A small village in the alluvial plane was completely devastated.



第176圖 内埔庄. 第8隧道北坑門口.

Fig. 176. The north portal of No. 8 tunnel, Naiho-syô.



第 177 圖 第 8 隧道南口。内埔庄。

Fig. 177. The south portal of No. 8 tunnel, Naiho-syô.



(5 月 2 日撮影, 高橋)

第 178 圖 后里驛附近の家屋の被害。

Fig. 178. Damages of houses, near Kôri station, Naiho-syô.



(5月2日撮影, 高橋)

第179圖 后里驛附近の家屋の被害.

Fig. 179. Damages of houses near Kōri station, Naiho-syō.



(5月2日撮影, 鈴木)

第180圖 内埔庄后里驛附近, 土埴家屋の屋根の構造が見られる.

Fig. 180. Naiho-syō. Damage to a *dokaku* house near the railway station of Kōri.



第181圖 后里驛西方約1km, コンクリート橋の破損.

Fig. 181. A reinforced concrete bridge, 1 km west of Kōri station,



(5月2日撮影, 高橋)

第182圖 内埔庄泉州厝.

Fig. 182. Sensyōseki, Naiho-syō.



第 183 圖 下后里十字路附近の慘狀。

Fig. 183. The heavy damages near the cross-road, Simokōri, Naiho-syō.



(5 月 1 日撮影, 高橋)

第 184 圖 下后里十字路附近の慘狀。

Fig. 184. The heavy damages near the cross-road, Simokōri, Naiho-syō.



第 183 圖 下后里十字路附近の慘狀.

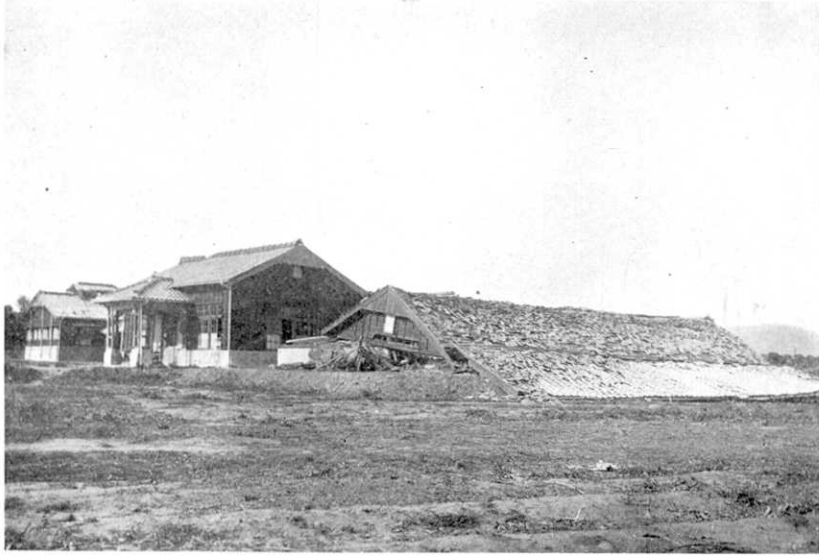
Fig. 183. The heavy damages near the cross-road, Simokōri, Naiho-syō.



(5 月 1 日撮影, 高橋)

第 184 圖 下后里十字路附近の慘狀.

Fig. 184. The heavy damages near the cross-road, Simokōri, Naiho-syō.



第 185 圖 内埔庄后里，農民公學校。

Fig. 185. A school building well destroyed, Naiho-syô.



(5 月 1 日撮影，鈴木)

第 186 圖 内埔庄后里，農民公學校の新築校舍 S10°E の方向に倒潰。

Fig. 186. Kôri, Naiho-syô. Collapsed school building of wooden structure, recently constructed.





(5月1日撮影, 高橋)

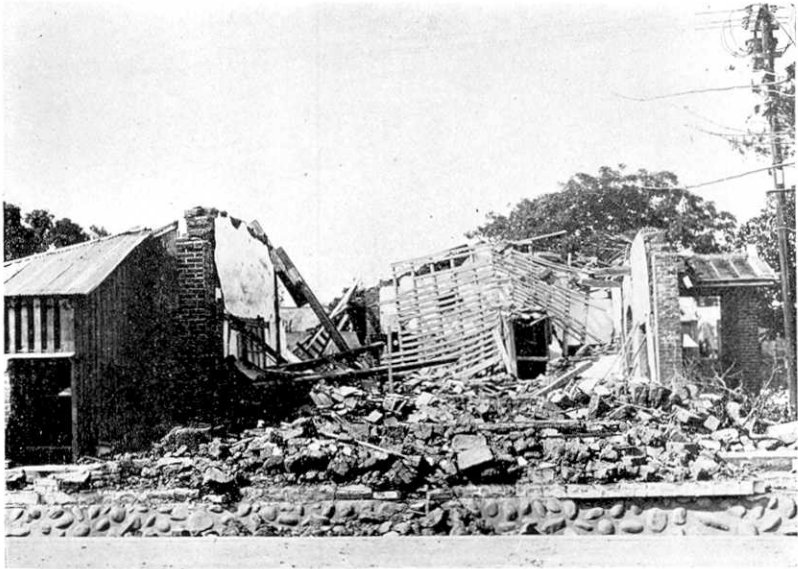
第187圖 内埔庄後里農民公學校の被害.

Fig. 187. Damages of the Farmers School, Kōri, Naiho-syō.



第188圖 内埔庄月眉の被害状況.

Fig. 188. General view of Getubi, Naiho-syō.



第 189 圖 内埔庄下月眉警官派出所の倒潰。  
Fig. 189. Police station, Simogetubi, Naiho-syô.



第 190 圖 内埔庄月眉，製糖工場の被害。  
Fig. 190. Sugar factory, Getubi, Naiho-syô.



第191圖 内埔庄月眉神社石燈籠の顛倒.

Fig. 191. Collapsed stone lanterns, Getubi, Naiho-syô.



(5月2日撮影, 高橋)

第192圖 内埔庄. 内埔公學校鐵筋コンクリート校舎の被害.

Fig. 192. Naiho primary school of reinforced concrete, Naiho-syô.



(5月2日撮影, 高橋)

第193圖 内埔庄. 内埔公學校鐵筋コンクリート校舎の被害.

Fig. 193. Naiho primary school of reinforced concrete, Naiho-syô.



(5月2日撮影, 高橋)

第194圖 内埔公學校庭の断層.

Fig. 194. The Tonsikyaku fault that appeared in the ground of Naiho primary school.



(5月12日撮影, 齊田)

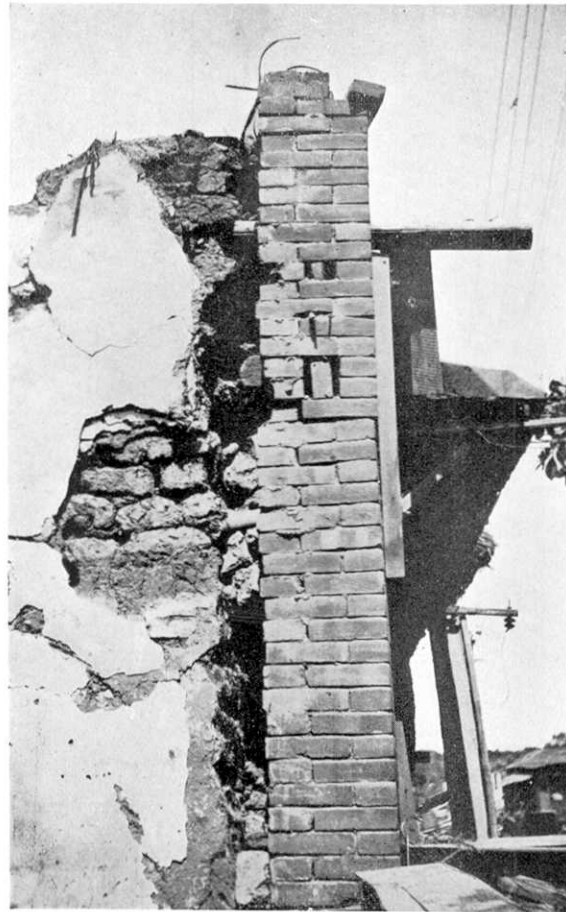
第195圖 鐵筋コンクリート造の被害 (屯子脚公學校).

Fig. 195. Damage to reinforced concrete primary school building at Tonsikyaku.



第196圖 同 上.

Fig. 196. Ditto.



(5月12日撮影, 齊田)

第199圖 土塊煉瓦混用の粗悪なる構造 (後里驛前).

Fig. 199. An example of poor construction used clay block (*dokaku*) and brick.



(5月10日撮影, 齊田)

第200圖 臺灣民家の建築作業 (屯子脚).

Fig. 200. An example of Taiwan farm-house construction under execution at Tonsikyaku,



第 201 圖 内 埔 庄 屯 子 脚 の 惨 状  
 Fig. 201. Panoramic view of Tonsikyaku, Naiho-syô.



第 202 圖 内 埔 庄 屯 子 脚 に 於 け る コ ン ク リ ー ト 橋 の 被 害 (5 月 2 日 撮 影, 高 橋)  
 Fig. 202. Concrete girder bridge, Tonsikyaku, Naiho-syô.



第 203 圖 内 埔 庄 屯 子 脚 の 被 害 状 況 (5 月 2 日 撮 影, 高 橋)  
 Fig. 203. General view of Tonsikyau, Naiho-syô.

(震研彙報別冊 第三號 報告圖版)



(5月12日撮影, 齊田)

第204圖 鐵筋コンクリート造の被害 (屯子脚).

Fig. 204. Damage to reinforced concrete primary school building at Tonsikyaku.



第205圖 内埔庄長宅の被害.

Fig. 205. Damage of the village master's house, Naiho-syô.





(5月2日撮影, 高橋)

第206圖 内埔庄長宅の被害.

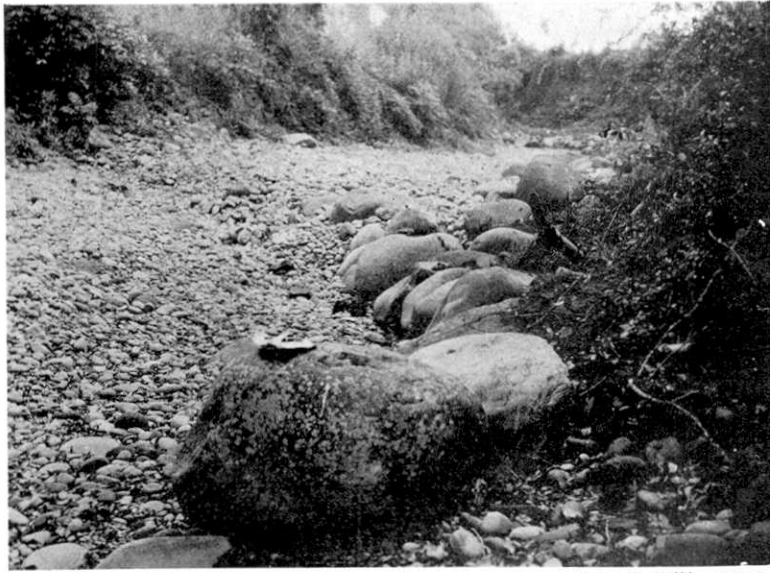
Fig. 206. Damage of the village master's house, Naiho-syô.



(5月11日撮影, 齊田)

第207圖 施工よき煉瓦造民家(内埔庄)被害なし.

Fig. 207. No damage to brick building under good work, (Naiho-syô).



(5月撮影, 大塚)

第208圖 屯子脚地震斷層, 泉州厝の東. 渦れ谷を斜に横切る. 寫眞はこの斷層の西北側から東北方を向つて撮影してある. 河底が段になつてゐる.

Fig. 208. Tonsikyaku earthquake fault, east of Sensyūseki.



(5月2日撮影, 鈴木)

第209圖 内埔庄后里. 后里驛北西方甘蔗畑を横切る斷層. 走向  $N90^{\circ}E$ , 北側30 厘沈下, 55 厘東方に水平移動す. 斷層の北側より見る.

Fig. 209. Kōri, Naihō-syō. Fault running in the direction of  $N90^{\circ}E$  through a cane-sugar field. The foreground (northern side) subsided as much as 30 cm and was displaced 55 cm eastwards.



(5月2日撮影, 鈴木)

第210圖 内埔庄后里. 第209圖の附近. 断層の北側より見る.

Fig. 210. Kôri, Naiho-syô. Another place near Fig. 209.



(震研彙報別冊 第三號 報告圖版)

(5月撮影, 大塚)

第211圖 屯子脚地震断層, 第8號トンネルの西. 寫眞は断層の東南より西北を望む.

Fig. 211. Tonsikyaku earthquake fault, west of tunnel No. 8.



(5月2日撮影, 高橋)

第212圖 内埔庄. 圳察に於ける斷層, 北側より南を向いて寫す.

Fig. 212 Tonsikyaku fault at Syûryô, 500 m NE of Kôri station, Naihô-syô, looking southward.



(震研彙報別冊 第三號 報告圖版)

第213圖 内埔庄舊社. 斷層による埤圳堤防の破壊.

Fig. 213. Collapse of river embankment caused by the Tonsikyaku fault, Kyûsya Naihô-syô.



第 214 圖 内埔庄舊社水田中の斷層亀裂.

Fig. 214. The fault fissures in rice-field, Kyûsya, Naiho-syô.



第 215 圖 内埔庄舊社の斷層.

Fig. 215. The Tonsikyaku fault at Kyûsya, Naiho-syô.



第 216 圖 内埔庄舊社水田中の斷層.

Fig. 216. The fault at Kyûsya, Naihō-syô. The ridge between rice-fields was formerly straight.



(5月撮影, 大塚)

第 217 圖 舊社の西方 1 km 屯子脚地震斷層のために直線コースをこつてゐた製糖會社用の鐵道線路が喰ひ違ひを生じた。寫眞はこの變位した線路を南から北に向つて撮影してある。

Fig. 217. Displaced rail 1 km west of Kyûsya. Tonsikyaku earthquake fault shifted the rail horizontally and vertically.



(5月2日撮影, 高橋)

第218圖 内埔庄三角子に於ける斷層. 南を望む.

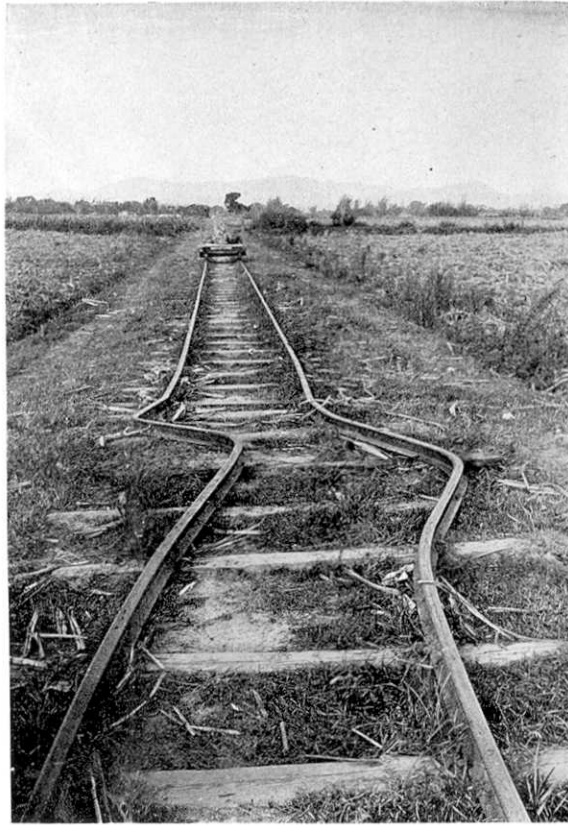
Fig. 218. The Tonsikyaku fault at Sankakusi, Naiho-syô, looking south.



(5月20日撮影, 鈴木)

第219圖 内埔庄舊社字三角. 水田中を通る斷層. 走向  $N72^{\circ}E$ , 北側45厘沈下し東方に120厘水平移動す. 斷層の北側より寫す.

Fig. 219. Kyûsya, Naiho-syô. Fault as revealed by the dislocation of a foot-path in a rice-field. The foreground subsided as much as 45cm and was displaced 120 cm eastward.



第 220 圖 内埔庄. 犁頭標附近の軌條の屈曲.  
Fig. 220. The buckling of rails, Naiho-syō.



( 5 月 撮影, 大塚 )

第 221 圖 屯子脚地震斷層 (新庄子附近の大甲溪の河原). 圖の右  
手は北側.

Fig. 221. Tonsikyaku earthquake fault at the flood plain of the  
Taikōkei near Sinsyōsi.





(5月撮影, 大塚)

第222圖 大安溪沿岸の段丘崖の崖崩.

Fig. 222. Falling of terrace scarp on the river wall of the Taian-kei.



(5月3日撮影, 鈴木)

第223圖 神岡庄新庄子. 畔道を横断する断層. 走向は $N90^{\circ}E$ , 喰違ひ水平40 匁, 垂直10 匁. 南側隆起西方に移動.

Fig. 223. Sinsyōsi, Kamioka-syō. Fault as revealed by dislocation of foot-path in a paddy field. Dislocated 40 cm horizontally and 10 cm vertically. Strike =  $N90^{\circ}E$ .



(5月3日撮影, 高橋)

第224圖 神岡庄新庄子水田中の斷層. 北側より撮す.

Fig. 224. The fault in the rice-field, Sinsyôsi, Kamioka-syô.



(5月3日撮影, 鈴木)

第225圖 神岡庄新庄子. 第223圖附近の亀裂.

Fig. 225. Sinsyôsi, Kamioka-syô. Earthquake fissure near the fault of Fig. 223.



第 226 圖 神岡庄新庄子墓地内の地裂 (斷層の一部).  
Fig. 226. Fissures in the cemetery, Sinsyôsi, Kamioka-syô.



(5 月 撮影, 大塚)

第 227 圖 屯子脚地震斷層. 新庄子の西, 水平垂直各々約 30 cm 内の變位を示してゐる. 斷層の北から南を望む.

Fig. 227. Tonsikyaku earthquake fault at the west of Sinsyôsi.



(5月3日撮影, 鈴木)

第228圖 神岡庄新庄子. 甘蔗畑を通る斷層. 走向  $N80^{\circ}W$ , 斷層の南側が約20厘隆起し東方に約20厘移動す. 此の附近より南方に於ては斷層は不明瞭なる.

Fig. 228. Sinsyōsi, Kamioka-syō. Fault running in the direction of  $N80^{\circ}W$  through a sugar-cane field. The foreground (nothern side) subsided by 20 cm and was displaced 20 cm eastward.



(5月撮影, 大塚)

第229圖 屯子脚地震斷層(泉州厩部落). 寫眞はこの斷層の西北から東南を寫す.

Fig. 229. Tonsikyaku earthquake fault at Sensyūseki.



(5月3日撮影, 高橋)

第230圖 麥畑中に現れた屯子脚断層の末端. 神岡庄大突寮附近.

Fig. 230. The end of the Tonsikyaku fault that appeared in the farm, Daitoturyô, Kamioka-syô.



第231圖 神岡庄神岡の被害状況.

Fig. 231. General view of Kamioka, Kamioka-syô.



第 232 圖 神岡庄神岡. 倒潰家屋の屋根を踏んで交通してゐる.  
Fig. 232. Kamioka, Kamioko-syô.



(5月3日撮影, 高橋)

第 233 圖 神岡庄神岡の公學校. 木造にて被害僅少.  
Fig. 233. The Kamioka primary school of wooden  
structure, Kamioka, Kamioko-syô.



第 234 圖 神 岡 廟.

Fig. 234. the temple at Kamioka,



第 235 圖 神岡庄神岡廟の潰滅.

Fig. 235. Destroyed temple at Kamioka, Kamioka-syô.



神 236 圖 神岡庄. 北庄に於ける良構造の土塙家屋の損傷.  
Fig. 236. Hokusyô, Kamioka-syô. Damage to a *dokaku*  
house of good construction.

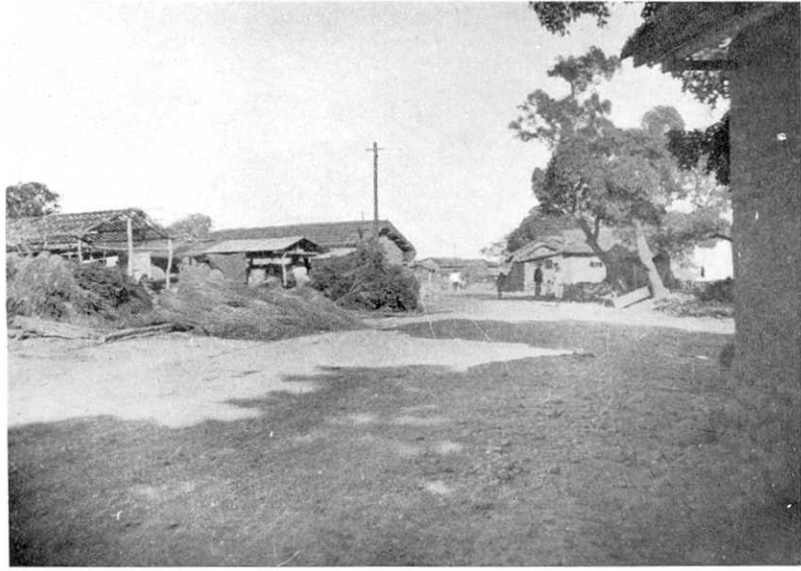
(震研彙報別冊 第三號 報告圖版)



(5月3日撮影, 高橋)

第 237 圖 神 岡 庄 圳 堵.  
Fig. 237. Syûto, Kamioka-syô.

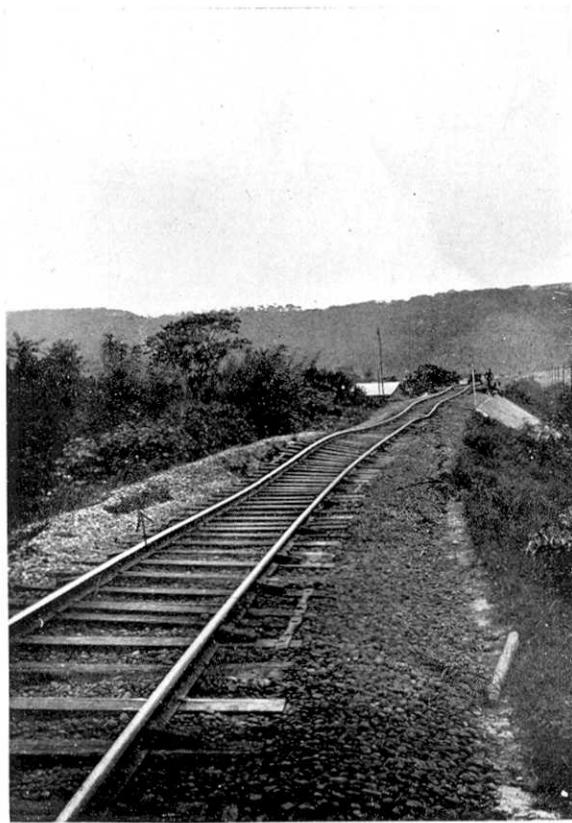




(5月3日撮影, 高橋)

第238圖 清水街. 大突寮附近の被害状況.

Fig. 238. Daitoturyô, Kiyomidu-gai.



(震研彙報別冊 第三號 報告圖版)

第239圖 甲南清水間軌道の被害.

Fig. 239. Subsidence of rail-road between Kōnan and Kiyomidu.



第 240 圖 甲南清水間築堤法面の亀裂.

Fig. 240. Damages of the embankment, between Kōnan and Kiyomidu stations, Kiyomidu-gai.



第 241 圖 清水街西勢.

Fig. 241. General view of Seisei, Kiyomidu-gai.



(5月4日撮影, 鈴木)

第242圖 清水街西部の被害.

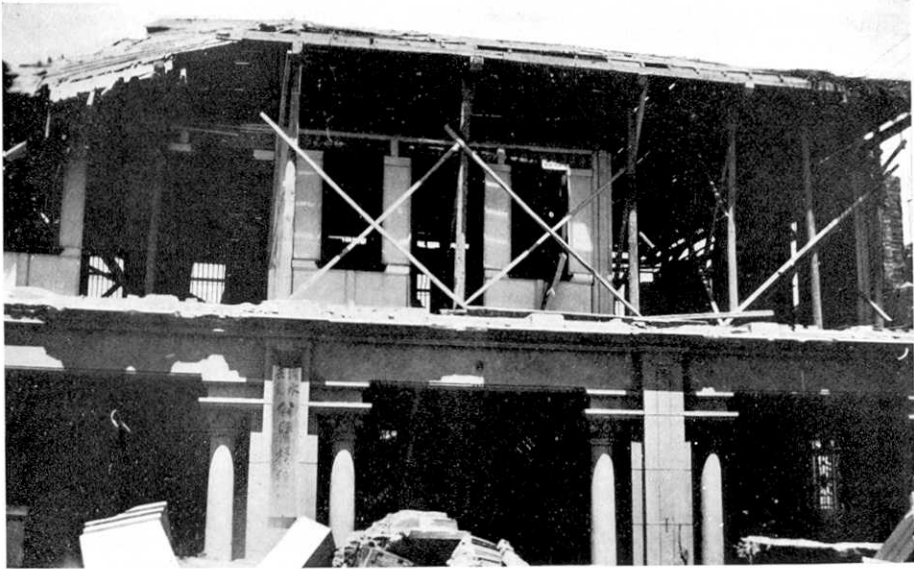
Fig. 242. Kiyomidu-gai, Damage to the *dokaku* houses of bad construction.



(5月13日撮影, 齊田)

第243圖 二階建土塊造の被害(清水街).

Fig. 243. Damage to a two storied house constructed by clay block (*dokaku*), Kiyomidu-gai.



(5月13日撮影, 齊田)

第244圖 煉瓦外壁崩壊し内部の粗末なる構造を露出す(清水街).

Fig. 244. Poor internal construction comes into sight due to collapsed heavy external brick wall, Kiyomidu-gai.



(5月1日撮影, 高橋)

第245圖 豊原街頂街の家並. 停仔脚構造を示す.

Fig. 245. The typical native shops in Formosa.



(5月1日撮影, 高橋)

第246圖 豊原街.

Fig. 246. Toyohara-gai.



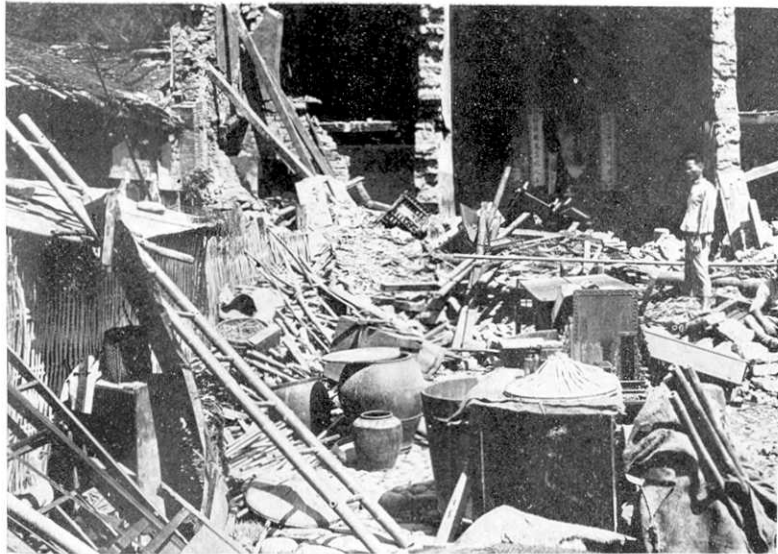
(5月1日撮影, 高橋)

第247圖 豊原街東端に於ける家屋の被害.

Fig. 247. Damage of brick-dokaku house at Toyohara-gai.



第 248 圖 東勢街鍋底の被害.  
Fig. 248. Katei, Tōsei-gai.



第 249 圖 東勢街石圍牆，石壁坑の被害。  
Fig. 249. Destroyed house at Seppekkō, Tōsei-gai.



(5月15日撮影, 齊田)

第250圖 臺灣建築構造の一例. 柱は鐵筋コンクリート壁は土塊積(東勢庄).

Fig. 250. An example of Taiwan building construction, column bulid by reinforced concrete, wall clay block (*dokaku*), Tōsei-syo.



(5月4日撮影, 高橋)

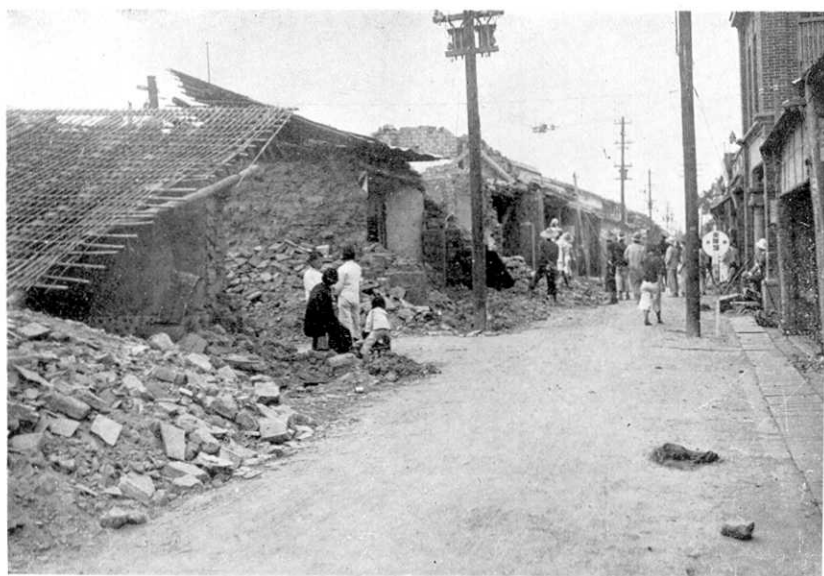
第251圖 東勢街, 東勢.

Fig. 251. Tōsei, Tōsei-gai.



第252圖 石岡庄石岡舊通.

Fig. 252. Isioka, Isioka-syô.



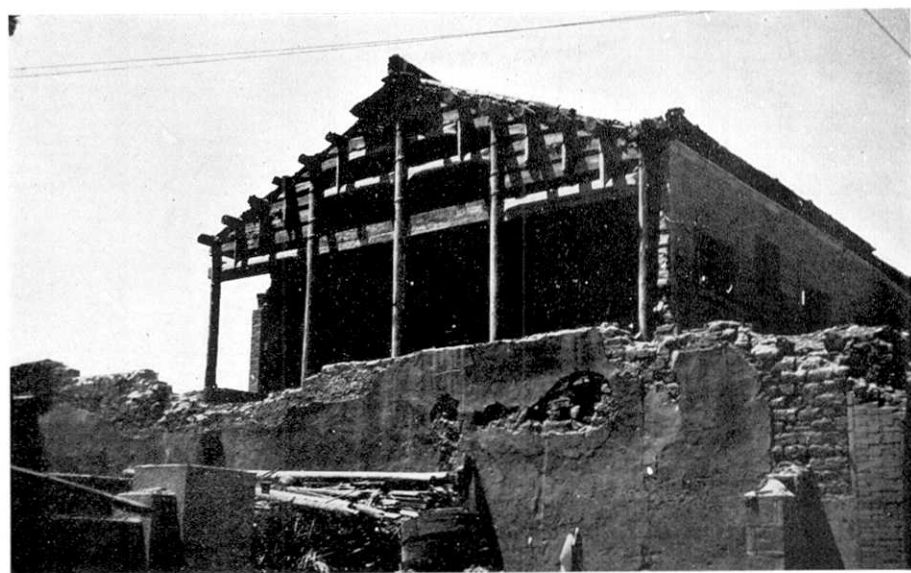
第253圖 梧 棧 街.

Fig. 253. General view, Gosei-gai.





第254圖 梧 棲 街.  
Fig. 254. General view, Gosei-gai.



(5月14日撮影, 齊田)

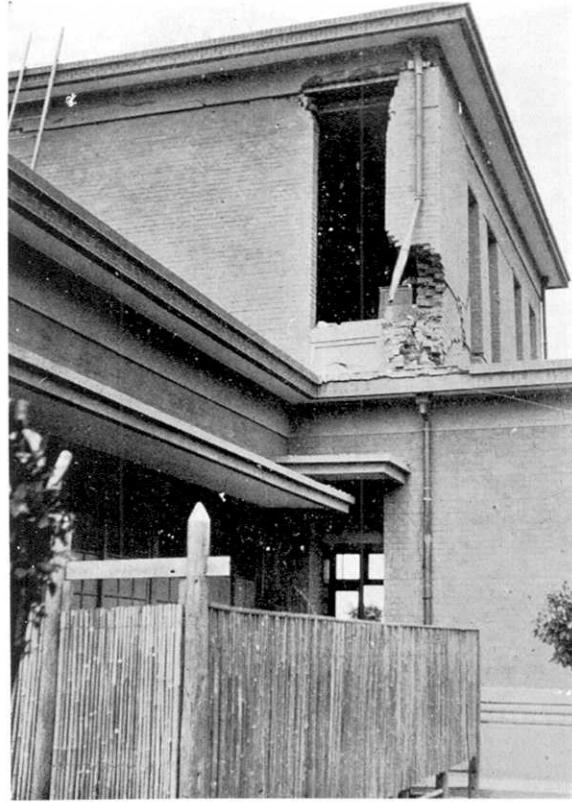
第255圖 木骨軸部のある土塊造(梧棲街).  
Fig. 255. Damage to clay block (*dokaku*) building used wooden  
frame work, Gosei-gai.



第256圖 沙鹿庄舊通り。  
Fig. 256. General view, Syaroku-syô.



第257圖 沙鹿庄舊通り。  
Fig. 257. General view, Syaroku-syô.



(5月4日撮影, 鈴木)

第258圖 沙鹿警察署(新築の煉瓦建)1階と2階の間にて破損.

Fig. 258. Syaroku-gai. Brick building of the police office, recently constructed, was fractured at the second floor.



(昭和6年1月10日撮影, 齊田)

第259圖 亭仔脚梁の支持不充分なるもの、被害、昭和5年12月臺南州下強震によるもの(新營にて寫す).

Fig. 259. Damage to beam support due to insufficient construction.



(5月撮影, 大塚)

第260圖 バカリー警察官吏駐在所附近の破壊家屋。

Fig. 260. Damaged bamboo house near Pakarii policeman's station.



(5月撮影, 大塚)

第261圖 蕃地の崖崩 (洗水坑の東1kmよりバカリー方面を望む。)

Fig. 261. Falling of scarps near Pakarii, (Photographed toward north from the locality 1 km west of Sensuikō.)