

中国3都市(大連・深圳・天津)の生活活動データ：資料

長沼佐枝*・和田康喜**

社会・経済的属性を3都市間で比較すると、大連・天津と深圳との間で居住者層に相違が見られる。収入(第9表)を見ると、大連・天津では「500～1000元」が最頻値となっているのに対し、深圳では「3000～5000元」が最頻値となっており、深圳の居住者の所得が他の2都市の居住者と比べると高いことが分かる。この点は、女性の就業状況(第3表)や自動車所有率(第5表)にも反映されている。深圳は、女性の非就業者(すなわち専業主婦)の割合や自動車の所有率が、比較的高くなっている。上記した特徴に留意して、3都市の生活活動やライフスタイルを分析・考察にあたらなければならない。

第1表 年齢

	大連		深圳		天津 (%)	
	夫	妻	夫	妻	夫	妻
20歳代	4.7	10.5	7.6	12.8	2.1	6.7
30歳代	29.5	32.1	47.6	53.5	33.0	31.0
40歳代	28.4	25.8	29.9	23.4	33.6	36.0
50歳代	21.6	20.0	11.1	8.1	23.3	18.0
60歳代	15.3	13.2	3.1	1.1	5.9	7.7
70歳代	4.7	2.1	0.0	0.0	2.1	0.7
80歳代	0.5	0.5	0.7	1.1	0.0	0.0
総計	199	198	288	273	339	300

第2表 通勤手段

	大連 (%)		深圳 (%)		天津 (%)			
	夫	妻	夫	妻	夫	妻		
バイク・自家用車	3.0	0.6	自動車	6.8	1.7	バス・電車	2.1	7.1
専用車	2.4	1.8	バイク	17.7	4.6	単位の送迎バス	9.2	4.1
送迎バス	18.5	11.3	送迎バス	24.5	12.1	自転車	80.7	81.0
バス	45.2	60.1	バス	16.5	25.9	地下鉄	0.6	1.1
自転車	23.8	3.6	自転車	21.5	32.2	自転車	0.9	0.0
徒歩	7.1	13.1	徒歩	13.1	23.6	バイク	5.0	2.6
総計	168	152	総計	237	174	徒歩	1.5	4.1
						総計	337	269

* 東京大学大学院総合文化研究科博士課程 ** 暁星中学・高等学校

第3表 職業

大連 (%)			深圳 (%)			天津 (%)		
	夫	妻		夫	妻		夫	妻
党・政府幹部	8.8	5.8	党・政府幹部	11.9	2.1	党・政府幹部	12.4	8.5
企業管理者	17.0	7.4	企業管理者	12.7	3.0	企業管理者	3.3	1.0
技術者	11.3	4.8	技術者	10.1	1.7	技術者	12.4	5.2
工場労働者	35.1	40.2	工場労働者	11.9	16.2	工場労働者	35.9	40.1
教育職	2.1	5.3	教育職	1.5	5.1	教育職	4.5	10.1
医療職	8.2	6.3	医療職	0.7	1.7	医療職	1.8	5.2
科学技術職	0.5	0.0	科学技術職	0.4	0.0	科学技術職	0.8	0.7
社会团体	0.5	4.2	社会团体	1.5	3.0	社会团体	0.0	0.0
商業	2.1	6.9	商業	2.6	0.0	商業	1.5	2.9
サービス	2.1	3.2	サービス	3.7	10.3	サービス	1.0	4.9
自営	0.5	1.1	自営	2.6	3.4	自営	0.8	0.7
運輸通信	5.2	1.6	運輸通信	6.3	0.9	運輸通信	4.5	2.3
事務職	2.1	5.8	事務職	20.9	26.9	事務職	8.1	13.0
外資系	1.0	0.0	保安職	4.1	3.8	外資系	0.0	0.0
保安職	1.5	0.0	農業	0.4	0.9	保安職	1.8	1.6
農業	0.5	0.5	芸術家	0.4	0.0	農業主婦	0.0	0.0
専業主婦	0.0	1.1	専業主婦	0.0	14.1	無職	1.4	3.9
無職	1.5	5.8	その他の職業	6.7	3.4	無職	1.4	3.9
総計	194	189	無職	1.5	3.4	総計	396	307
			総計	268	234			

第4表 平均通勤距離並びに時間

	大連		深圳		天津	
	夫	妻	夫	妻	夫	妻
距離 (km)	8.9	9.5	4.9	2.9	9.7	5.6
時間 (分)	36.0	39.8	20.9	22.7	31.0	28.3

第5表 自動車の所有

	(%)	
	深圳	天津
所有	27.7	4.5
非所有	72.3	95.5
総計	260	357

第6表 最終学歴

	大連 (%)		深圳 (%)		天津 (%)			
	夫	妻	夫	妻	夫	妻		
小学校以下	7.1	12.2	小学校以下	1.4	4.5	小学校以下	2.3	4.9
中学校	36.0	41.8	中学校	13.1	13.6	中学校	43.4	41.2
高校	21.3	19.9	高校	42.9	46.1	高校	24.9	30.1
専門学校	9.6	10.7	専門技術学校	7.8	14.8	専門技術学校	8.9	8.2
大学	21.3	14.8	短大	21.6	16.0	短大と大学	18.6	14.1
大学院以上	4.6	0.5	大学以上	13.1	4.9	大学以上	2.0	1.6
総計	197	196	総計	282	243	総計	350	306

第7表 住宅の取得方法

大連 (%)		深圳 (%)		天津 (%)	
持家	5.5	共同出資	2.6	共同出資	2.5
単位所有	84.9	借家	19.0	借家	13.9
賃貸	2.0	商品住宅の購買	19.0	商品住宅の購買	1.2
その他	7.5	単位から分配	12.6	単位から分配	65.0
総計	199	単位の住宅を購買	36.8	単位の住宅を購買	5.1
		賃貸	10.0	賃貸	10.2
		総計	310	私有住宅	1.2
				その他	0.9
				総計	432

第8表 居住年数

大連 (%)		深圳 (%)		天津 (%)	
5年未満	38.0	5年未満	48.4	10年未満	47.2
5年以上10年未満	26.5	5年以上10年未満	30.4	10年以上20年未満	36.6
10年以上20年未満	15.5	10年以上20年未満	21.2	20年以上30年未満	4.2
20年以上30年未満	6.0	総計	306.0	30年以上40年未満	2.1
30年以上	14.0			40年以上50年未満	5.3
総計	200			50年以上	4.6
				総計	432

第9表 収入

大連 (%)		深圳 (%)		天津 (%)	
500元以下	13.9	500元以下	0.7	200元以下	0.5
500-1000元	62.4	500-1000元	3.1	200-500元	16.1
1000-2000元	20.6	1000-2000元	16.3	500-1000元	54.0
2000元以上	3.1	2000-3000元	23.5	1000-2000元	22.0
総計	194.0	3000-5000元	26.9	2000-3000元	5.0
		5000-10000元	25.5	3000-5000元	0.5
		10000-20000元	2.7	5000-10000元	0.7
		20000元以上	1.4	10000元以上	1.2
		総計	294.0	総計	442.0

基本外出指標（第10表）、活動種別平均活動時間（第12表・第13表）に関しては、3都市間で大きな違いは見られないので、その他の図表に関して説明を加える。

移動手段（第2表）に関しては、2つの特徴を見出すことができる。第1は、深圳の自動車利用率が、他の都市と比べて高くなっていることである。これは、前述したように、深圳の所得水準が、他の2都市よりも高いことが影響していると考えられる。第2は、大連において自転車の利用率が低く、徒歩での移動が多いことである。これは、大連の調査対象地区の地形が、起伏に富んでいることが影響していると考えられる。

次に、時刻別外出率（第1図・第2図）に関しても、2点特筆すべきことが挙げられる。第1は、大連・天津と深圳とで、外出率のピークが異なっていることである。このピークの差異は、日曜日において顕著であり、大連・天津のピークが、9～10時と16時であるのに対し、深圳のピークは、10～11時と17時となっている。この違いは、深圳が、大連や天津よりも西側に位置しているため、自然時が一致していないことに起因していると推察される。第2は、月曜日の深圳において13～14時の在宅率が、他の都市のそれと比較して高くなっている点である（第2図）。月曜日の8～12時と、13～18時の外出目的の大半が「仕事」であることを考えると（第3図・第4図）、月曜日の13～14時の在宅は、昼休みに一時帰宅していることを意味している。つまり、深圳は、他の都市と比較すると、昼休みに一時帰宅している人が多いということになる。この差異は、深圳の調査対象者の通勤距離・時間が、他の都市の調査対象者と比べて短くなっている（第4表）ことが影響しているものと考えられる。

最後に、買物等外出先（第7図・第8図）に言及する。3都市間で、質問した買物の内容が異なっているため、一概に比較することはできないが、深圳の調査対象地区が、他の2都市の調査対象地区よりも、背広・電気製品などの専門品を購入できる商業地区の近くに位置していることを読み取ることができる。

第10表 基本外出指数

	大連				深圳				天津			
	月曜日		日曜日		月曜日		日曜日		月曜日		日曜日	
	夫	妻	夫	妻	夫	妻	夫	妻	夫	妻	夫	妻
活動数	1.85	2.06	1.70	1.87	1.92	1.83	1.96	2.00	1.79	1.90	1.74	1.75
サイクル数	1.73	1.77	1.63	1.55	1.66	1.61	1.33	1.38	1.54	1.59	1.52	1.56
トリップ数	3.58	3.83	3.33	3.42	3.58	3.44	3.30	3.39	3.33	3.49	3.26	3.31
外出時間*(分)	547.7	476.0	251.9	230.5	519.4	411.3	316.0	267.2	541.7	462.3	370.0	308.3
人数	196	196	196	196	274	277	273	271	360	278	360	353

*集計人数は他と異なる

第11表 移動手段

	大連				深圳				天津				(%)
	月曜日		日曜日		月曜日		日曜日		月曜日		日曜日		
	夫	妻	夫	妻	夫	妻	夫	妻	夫	妻	夫	妻	
徒歩	68.1	48.2	70.4	54.1	33.9	50.4	46.3	64.0	31.1	42.2	39.4	54.2	
自転車	5.8	13.7	0.6	4.9	18.2	23.3	10.0	13.7	58.2	51.8	48.7	39.3	
バス	23.4	25.8	27.0	33.3	12.5	15.8	19.8	16.0	2.1	3.2	4.4	4.6	
単位の送迎バス	0.6	9.5	1.2	7.3	13.4	5.3	4.4	0.6	3.1	0.8	1.6	0.0	
自家用車	0.0	0.0	0.0	0.0	5.4	0.9	8.6	2.6	1.2	0.2	1.4	0.2	
バイク	0.4	1.7	0.0	0.0	14.4	3.9	9.8	2.0	3.4	1.6	2.9	1.1	
タクシー	1.7	1.1	0.8	0.3	1.6	0.5	1.1	1.1	1.0	0.2	1.6	0.5	
電車	0.0	0.0	0.0	0.0	0.5	0.0	0.0	0.0	0.0	0.0	0.0	0.1	
総数	702	751	653	669	872	804	640	650	943	958	912	877	

第12表 活動種類別平均活動時間(外出活動のみ)

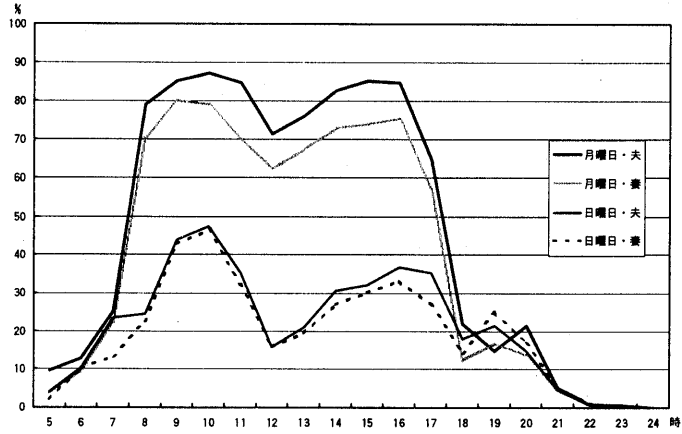
	大連				深圳				天津				(分)
	月曜日		日曜日		月曜日		日曜日		月曜日		日曜日		
	夫	妻	夫	妻	夫	妻	夫	妻	夫	妻	夫	妻	
仕事	389.1	346.2	69.2	51.1	413.5	301.0	116.9	78.5	447.3	372.0	219.3	183.1	
仕事以外の業務	5.2	0.3	1.5	0.0	0.0	0.0	0.0	0.0	1.1	0.0	0.9	0.0	
単位に戻る	0.0	0.0	0.0	0.0	0.0	0.0	0.0	0.0	0.2	0.0	0.0	0.0	
家事または帰宅	7.3	6.4	4.0	5.2	1.0	7.0	2.4	2.8	4.1	14.6	19.2	18.5	
買物	12.2	31.8	65.8	73.8	6.5	38.4	37.5	71.9	6.5	7.2	24.4	26.8	
私事	45.9	34.3	12.6	10.7	17.5	13.6	25.2	10.8	32.7	25.7	23.3	17.7	
余暇	58.5	38.9	90.6	82.0	43.5	28.3	105.7	84.4	28.1	25.1	63.7	49.3	
睡眠	11.9	7.7	3.1	1.8	12.3	5.6	6.8	0.3	15.5	12.0	11.1	7.4	
移動	17.4	10.4	5.2	5.8	22.6	15.3	17.4	10.8	6.1	5.7	8.1	5.5	
外出時間	547.7	476.0	251.9	230.5	519.4	411.3	316.0	267.2	541.7	462.3	370.0	308.3	

第13表 活動種類別平均活動時間(全活動)

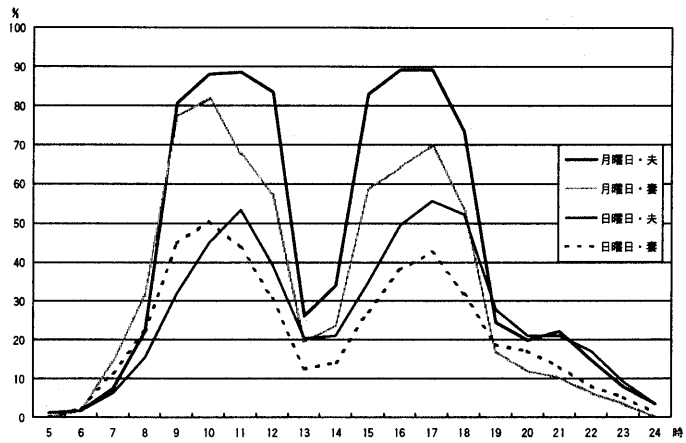
	大連				深圳				天津				(分)
	月曜日		日曜日		月曜日		日曜日		月曜日		日曜日		
	夫	妻	夫	妻	夫	妻	夫	妻	夫	妻	夫	妻	
仕事	366.1	322.1	48.7	42.6	370.7	324.4	38.9	27.3	327.6	284.9	179.5	144.1	
家事	53.0	152.6	99.2	213.8	19.8	76.7	54.2	158.7	69.6	123.9	107.1	180.2	
買物	14.7	28.5	58.2	68.6	1.6	15.6	37.4	37.6	37.4	50.2	59.2	67.5	
私事	212.0	203.0	222.3	215.3	157.5	156.1	183.7	146.7	236.8	210.1	265.6	242.9	
睡眠	452.7	457.5	535.5	523.1	482.1	464.4	563.7	510.5	508.1	516.3	531.1	542.0	
移動	83.0	75.8	61.2	55.6	37.5	40.0	21.1	10.9	50.8	47.0	33.0	28.2	
余暇	258.4	199.7	396.0	312.3	185.9	147.4	414.7	311.5	209.9	207.5	264.7	235.3	

第1図 時刻外率

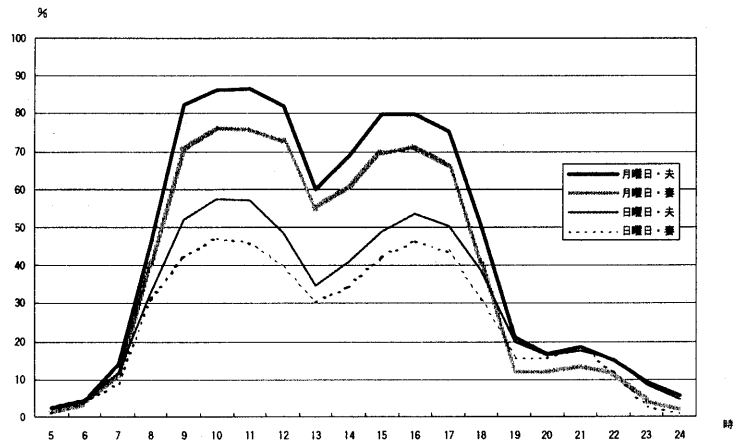
大連



深圳

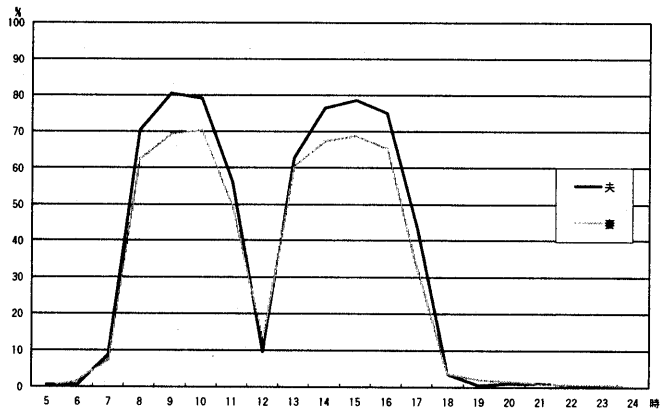


天津

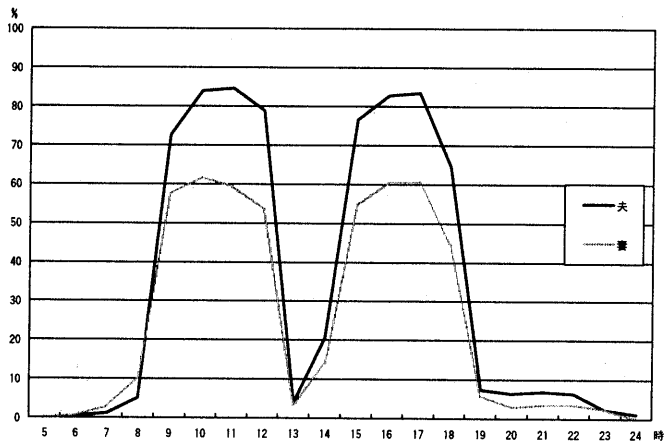


第2図 時刻別仕事活動率(月曜日)

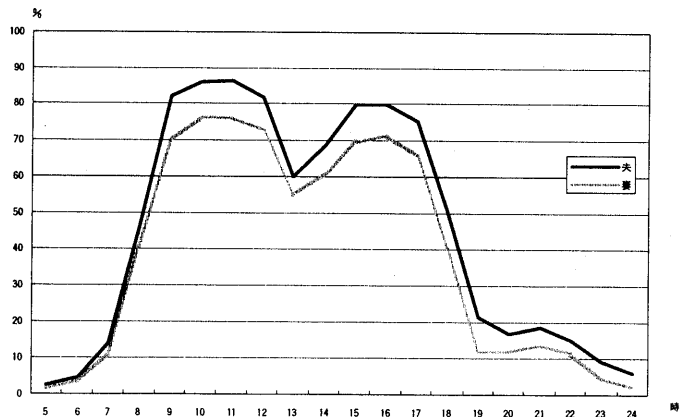
大連



深圳

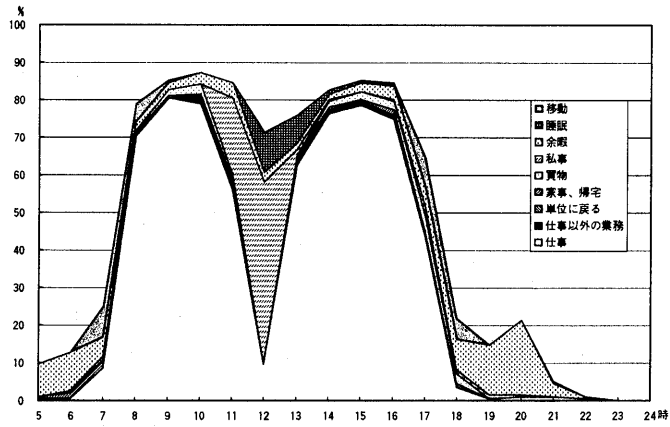


天津

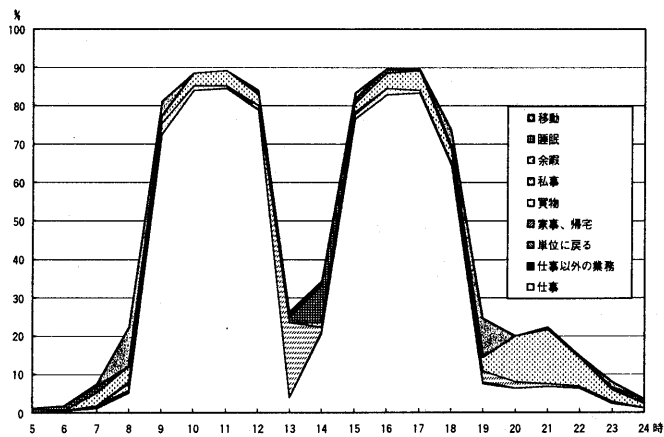


第3図 種類別活動率(月曜日・夫)

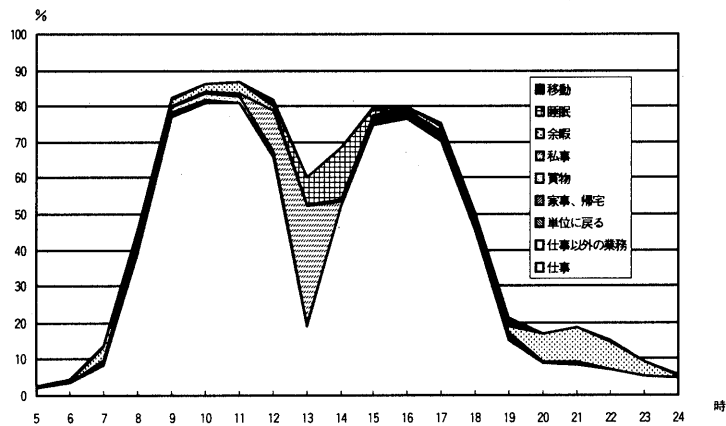
大連



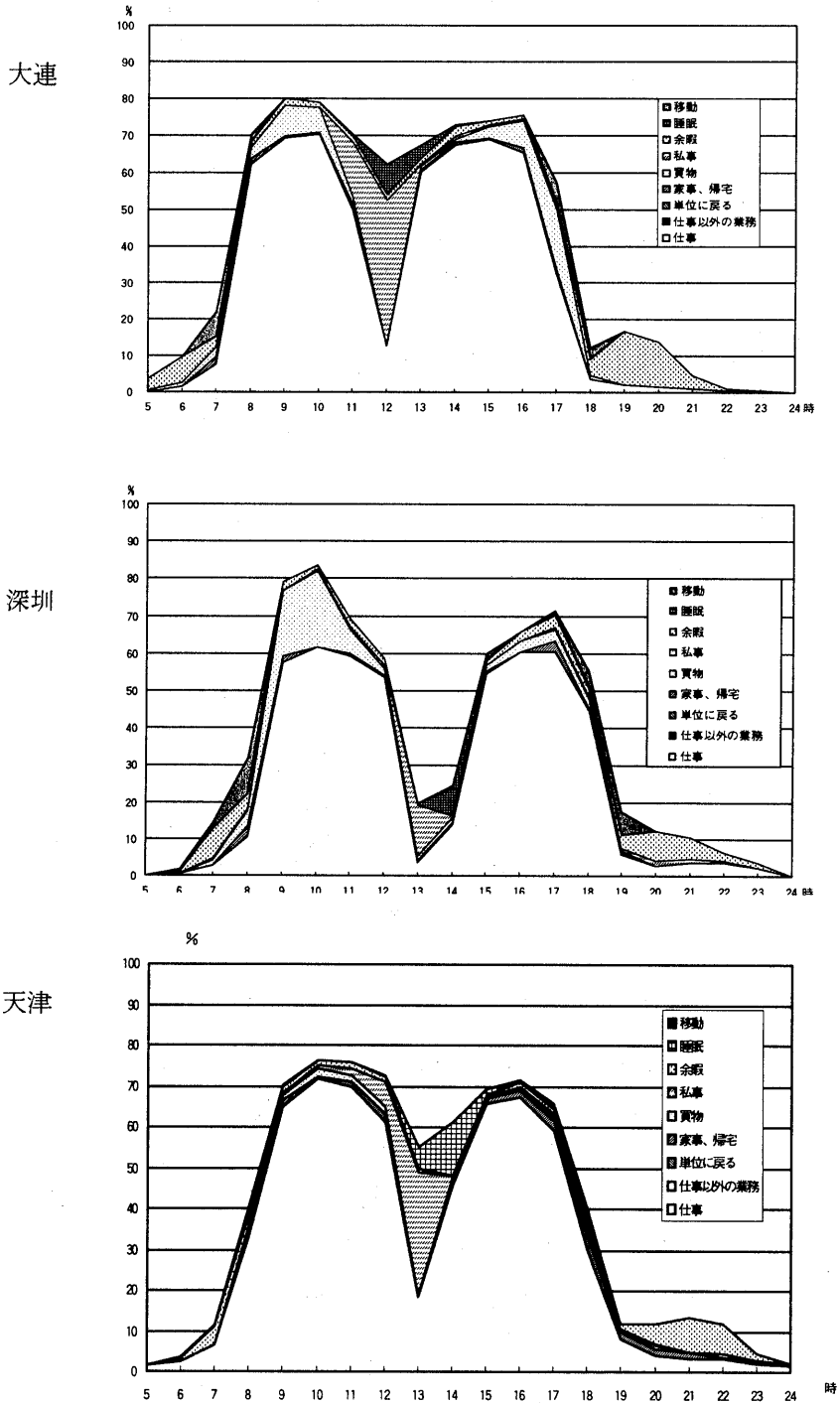
深圳



天津

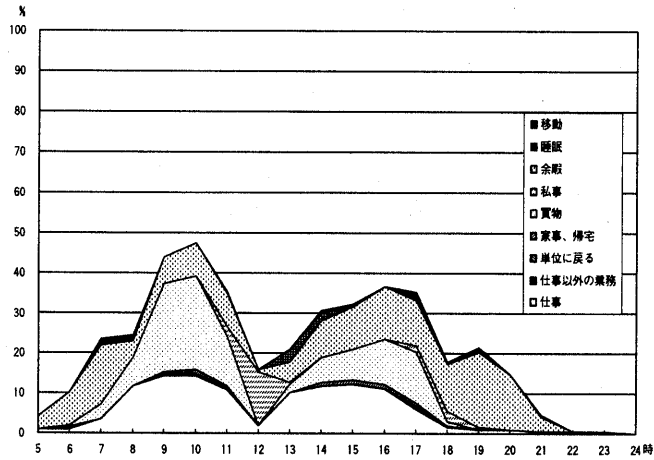


第4図 種別別活動率(月曜日・妻)

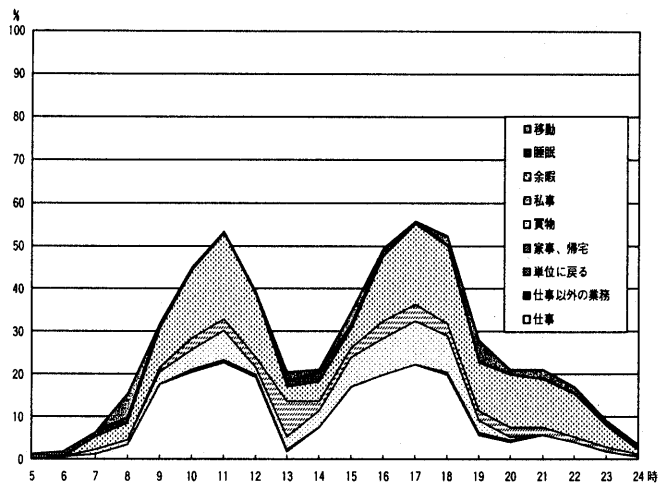


第5図 種類別活動率(日曜日・夫)

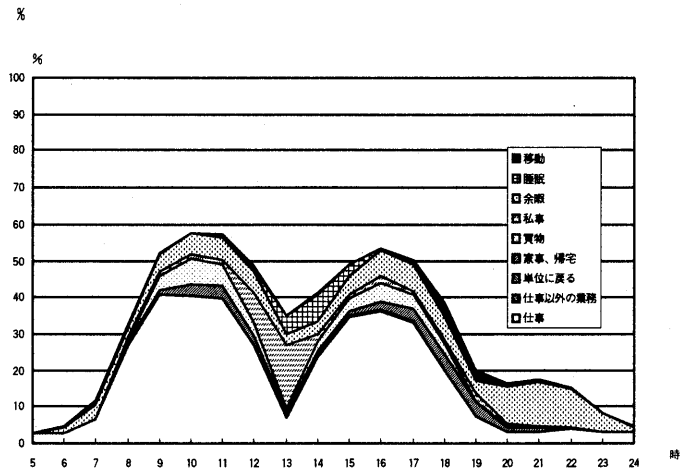
大連



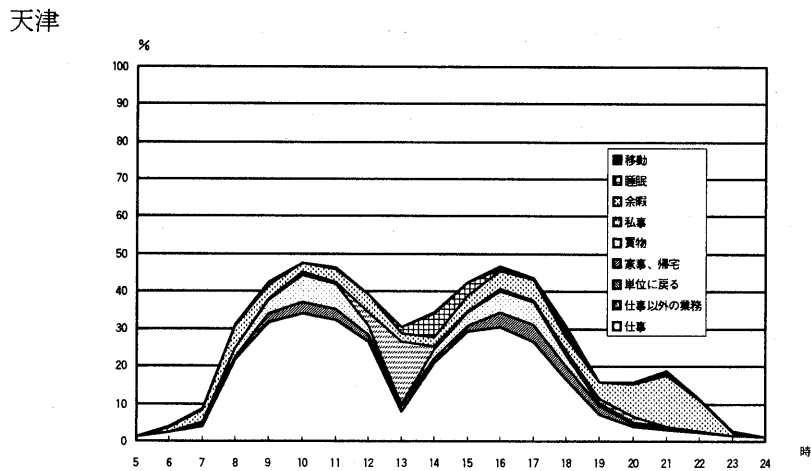
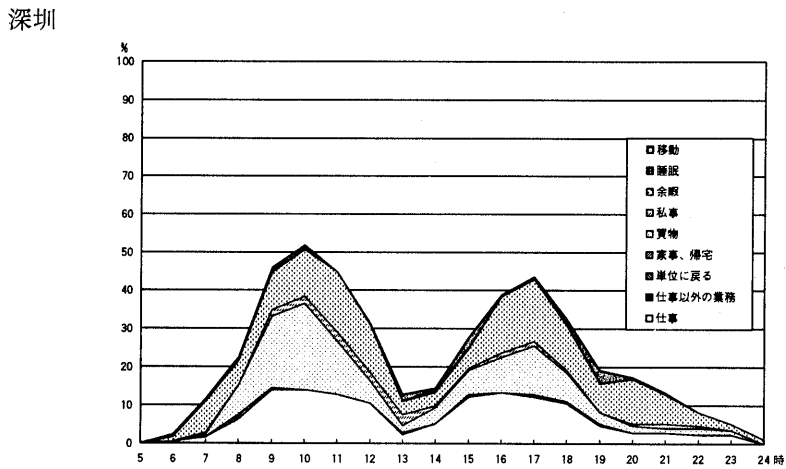
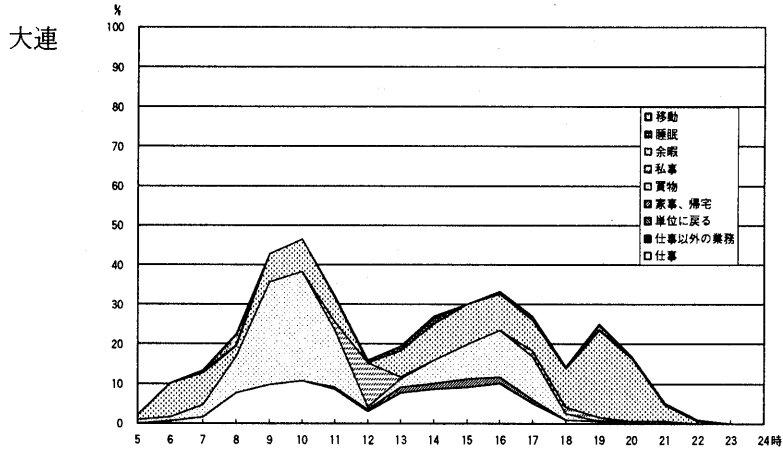
深圳



天津

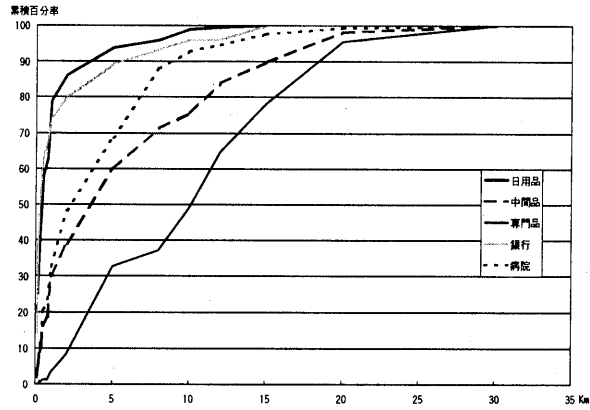


第6図 種別別活動率(日曜日・妻)

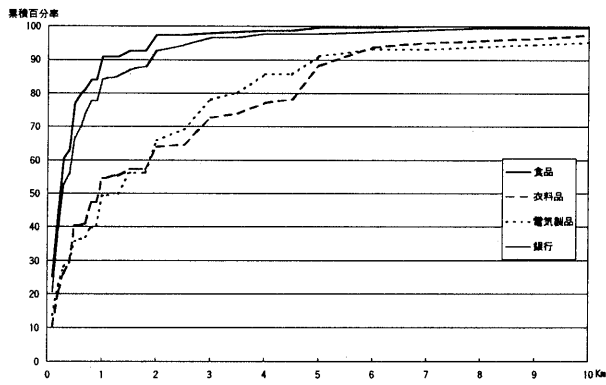


第7図 買物等外出先(その1)

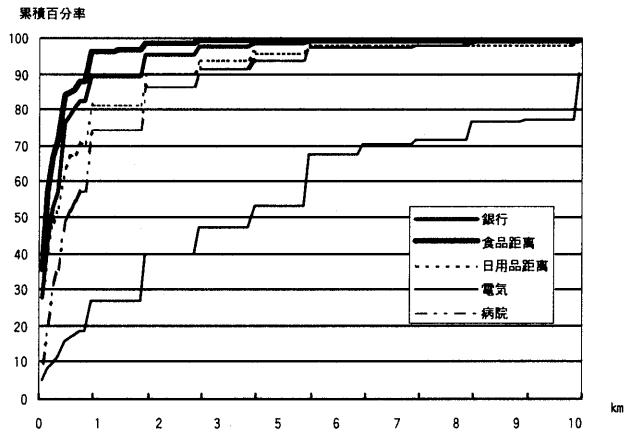
大連



深圳

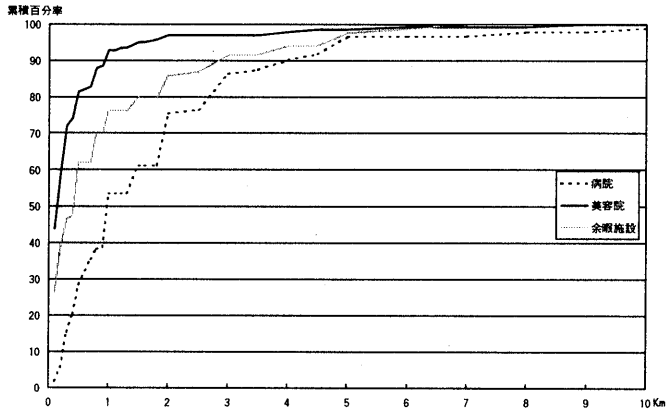


天津



第8図 買物等外出先(その2)

深圳



天津

