

六合村赤岩伝統的建造物群保存地区における 養蚕再生活動と住民意識

2010年3月 自然環境学専攻 086604 池上直樹
指導教員 斎藤馨 准教授

キーワード；重要伝統的建造物群保存地区，山村集落，養蚕，住民意識

1、背景と目的

重要伝統的建造物群保存地区（以下、重伝建地区）制度は、歴史的集落や町並みを保存するため、1975（昭和 50）年に文化財保護法の改正を受けて創設された。建造物単体ではなく、面的な広がりをもって集落や町並みを保存するという考え方が特徴的である。また重伝建地区は文化財であると同時に、地域住民の生活の場でもあるため、地域住民にとって保存・観光化・生活環境等の面で様々なメリット・デメリットを伴うが、その捉え方は地区内でも住民により様々である。地域住民の意思を反映しつつこの制度を運用していくためには、様々な属性ごとを考慮に入れた住民意識の把握が不可欠だと考えられる。さらに農山村の重伝建地区の多くは地域に根ざした産業との関わりの中でその建築的特徴が形成されてきた経緯があり、建造物群だけでなくその地域産業も一連の仕組みとして保全することが望まれている。本研究では、住民と地域産業との関わりの違いにより、重伝建保存意識が異なるとの仮説のもと、1) 本研究対象地の地域産業である養蚕の変遷と現状、住民との関わりについて把握し、2) 「昭和期の養蚕経験の有無」と「近年の養蚕再生活動への参加・不参加」の違いによる住民意識の差異を明らかにすることを目的とした。

2、研究対象地

対象地は、群馬県六合村赤岩地区とした。標高約 700mに位置する世帯数約 60 戸、人口約 170 人の山村集落である。2006（平成 18）年 7 月に「山村・養蚕集落」として重伝建地区に選定された。江戸時代末期から養蚕が主要産業だったため伝統的養蚕家屋の形式を残している主家が多く残されている。1987（昭和 62）年を最後に養蚕は行われていなかったが、重伝建地区選定後の平成 19 年に養蚕の再生活動が始まった。来訪者数は年間で約 1 万人である。

3、研究の方法

養蚕の変遷と現状について把握するため、文献調査、聞き取り調査を実施した。聞き取り調査は六合村重伝建担当職員、養蚕経験のある住民等、計 7 名を対象に行った。また、養蚕との関わり合いの違いによる住民意識の差異を明らかにするため、地区内の 15 歳以上の住民（村営住宅を除く）を対象に質問紙調査を行った。

4、結果と考察

1) 養蚕の変遷と重伝建地区選定後の養蚕再生活動

1922（大正 11）年当時では赤岩地区 32 軒中 28 軒、また昭和初期から 1955（昭和 30）年位までほとんどの農家が養蚕を行っていた。また昭和期に行われていた養蚕は 1 農家当たり 15～200g の蚕種を扱っていた。一方、2007 年以降の養蚕は地域のボランティアの共同実施で、地区全体でも蚕種約 2g であり、現在の養蚕規模は昭和期の 1 農家の 10～100 分の

1 程度であることがわかった。また養蚕の実施場所、方法、その目的自体も、変化していることがわかった。規模は小さくとも、重伝建地区選定後の住民活動の核となっている。

2) 養蚕との関わりの違いによる住民意識の差異

全世帯に質問紙を直接配布・回収を行い、40 世帯 78 名（有効回答率 80%）から回答を得た。「昭和期の養蚕経験の有無」と「重伝建地区選定後の養蚕再生活動への参加・不参加」の違いから 4 グループに分けた（表 1）。質問項目は「歴史的価値の認識（図 1, 以下、価値認識）」「重伝建地区選定への賛否（以下、選定賛否）」「養蚕再生活動への参加意思（以下、参加意思）」とした。各グループにおける住民意識の結果を以下にまとめる。

表 1 養蚕との関わりの違う 4 グループ

		重伝建地区選定後	
		養蚕再生活動【参加】	養蚕再生活動【不参加】
昭和期	養蚕経験【あり】	グループⅠ N=24 (61.8 歳)	グループⅡ N=17 (67.9 歳)
	養蚕経験【なし】	グループⅢ N=7 (52.7 歳)	グループⅣ N=15 (38.7 歳)

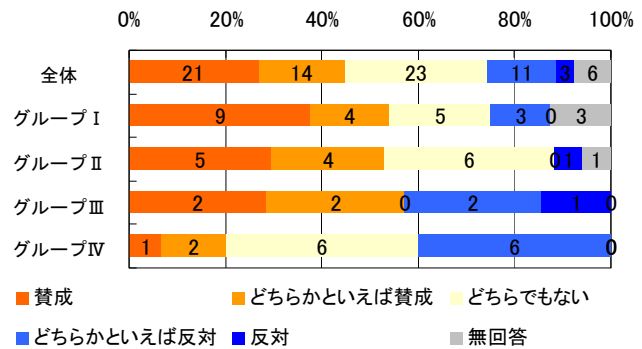


図 1 各グループの重伝建地区選定への賛否

【グループⅠ】「価値認識」については、「高い」と回答した割合が 4 グループ中最も多い。「選定賛否」については賛成意見が半数以上であった。また、「参加意思」も 7 割以上が積極的な回答をしている。全体的に評価の高い結果となったのは、赤岩地区が「養蚕集落」として重伝建地区に選定され、過去の養蚕経験者に地域への帰属意識が見いだされたことによると考えられる。

【グループⅡ】「価値認識」と「選定賛否」には、グループⅠと同様、高い評価を与えた一方、「参加意志」は、3 割以下と低い。グループⅡの平均年齢は 67.9 歳と 4 グループ中最も高く、体力・健康面の問題から参加出来ないことが不参加の理由として挙げられた。

【グループⅢ】「選定賛否」について、賛成意見と反対意見はおおよそ半々であった。一方、「参加意志」は 8 割以上と高い。「参加意思」へは積極的な回答をした一方、「選定賛否」では反対意見を挙げた理由としては来訪者の増加によるプライバシーの侵害が挙げられた。

【グループⅣ】「選定賛否」は、4 グループ中、顕著に賛成意見が少なく反対意見の方が上回った。「参加意思」も 2 割と低い。全体として、グループⅠとは大きな差が見られた。グループⅣの平均年齢は 38.7 歳と 4 グループ中最も若い。重伝建地区選定に対して無関心な人々が多いことが伺えた。反対意見が多い結果となったのは、選定に伴う奉仕作業の増加に対する不満や、建造物維持のための費用負担への懸念による。

5、まとめと提言

養蚕経験がなく養蚕再生活動にも参加していない人々（グループⅣ）は、重伝建地区選定に対する賛成意見が少なく、更に反対意見が多いことが顕著であることがわかった。グループⅣの平均年齢は質問紙調査全体の平均年齢よりも約 20 歳若い。赤岩重伝建地区の住民活動の中心は養蚕であるため、将来的に住民主体で重伝建地区制度を運用し、養蚕活動も維持していくためには、こうした若い世代を巻き込み、保存への賛意を高めていく必要がある。

The Resumption of Sericulture and Residents' Awareness in Kuni Village Akaiwa, Preservation District for Groups of Historic Buildings

Mar. 2010, Department of Natural Environment Studies, 086604 Naoki IKEGAMI
Supervisor; Associate Professor Kaoru SAITO

Keywords : Important Preservation Districts for Groups of Historic Buildings (IPDGHB),
Mountain Village, Sericulture, resident consciousness

I Background and Purpose of Research

The "Important Preservation Districts for Groups of Historic Buildings" (IPDGHB) institution was founded for preservation of historical village and town in 1975. This institution has the feature of preserving historical village and town in consideration of not only the building but also a spatial extension around the building. Various advantages and disadvantages for the local residents occur because the IPDGHB is not only a cultural asset but also their life scene. So it is thought that it is indispensable to comprehend the resident consciousness to operate this institute reflecting local residents' intention. On the other hand, the architectural feature has been formed in relations with the industry of local in many of the IPDGHB at the mountainous villages, and it is hoped that not only buildings but also the regional industries are maintained as a series of mechanism. In this study, the hypothesis that the resident consciousness concerning the preservation of IPDGHB is different according to the relations between the residents and regional industries is set up. Under this hypothesis, this study aims 1) to comprehend transition and current state of sericulture (regional industries on this study site) and relations between the sericulture and resident, and 2) to clarify difference of resident consciousness by difference of element "Sericulture experience of the Showa era" and "Participation to resumption of sericulture in recent years."

II Study Site

The object ground is Akaiwa area of Kuni village, Gunma Prefecture. The altitude is about 700m, the number of households is about 60, and the population is about 170. It was selected to the IPDGHB in July, 2006. Because sericulture is a major industry from the end of Edo era, a lot of traditional houses for sericulture remain. Though sericulture ended in 1987, the resumption of sericulture started in 2007. The number of visitors is about 10,000 in year.

III Methods

To comprehend the transition and the current state of sericulture, the literature research and the hearing survey are executed. The hearing survey is done to seven residents in the village. Moreover, to clarify the difference of the resident consciousness by the difference of relations with sericulture, the questionnaire is investigated for 15-year-old or more resident.

IV Results and Discussion

1) Transition of sericulture and resumption of sericulture

Most farmers were managing sericulture in around 1955. At that time, each farmer had been

treated silkworm eggs of 15-200g. The sericulture after 2007 is a joint implementation by the volunteer, and silkworm eggs are about 2g also in the entire district; this is a scale of about 1/10-1/100 of one farmer at the Showa era period. Moreover, the execution place, the method, and the purpose of sericulture have changed, too. Sericulture is a center of the resident activity in the Akaiwa district though the scale is small.

2) Difference of resident consciousness by relations with sericulture

The answer of questionnaire was obtained from 78 people of the 40 families. It divided into four groups by “Sericulture experience of the Showa era” and “Participation in the resumption of sericulture” (table 1). The question item is “Value recognition (Fig.1)”, “IPDGHB yeas and nays”, and “Participation intention.”

【Group I】 The evaluation of “Value recognition” is the highest. In “IPDGHB yeas or noes”, the approval is majority. 70% or more is positive for “Participation intention.” It seems that the high appraisals are due to the regional belongingness of past sericulture experienced residents after the Akaiwa district is selected as IPDGHB.

【Group II】 The evaluation of “Value recognition” is high, and there are a lot of approval in “IPDGHB yeas or noes”. “Participation intention” is low (30% or less). It is the highest of four groups in the average age of Group II (67.9 years old). They cannot participate by physical strength and health reasons.

【Group III】 “IPDGHB yeas and nays” is about in halves, but “Value recognition” is high (80% or more). This reason included the violation of privacy by an increase of visitors.

【Group IV】 In “IPDGHB yeas and nays”, the disapproval is majority, and “Participation intention” is low (20%). It is the lowest of four groups in the average age of Group IV (38.7 years old). There are a lot of indifferent people in the selection as IPDGHB. The dissatisfaction with an increase in volunteer work and the anxiety to defrayal for building maintenance is thought as the cause.

V Conclusion

It is remarkable in people of Group IV (who don't have sericulture experience and are not participating in the resumption of sericulture) that the approval opinion is few and the disapproval opinion is more for the selection as IPDGHB of the Akaiwa district. The average age of group A is about 20 years old younger than the average age of the entire questionnaire investigation. To operate the IPDGHB institution in the future by the residents and to maintain the sericulture activity, it is necessary to involve such a young generation and to improve the approval to preservation.

Table 1 classification by relationship with sericulture

		resumption of sericulture	
		Participation	Nonparticipation
Showa era sericulture	experienced	Group I N=24 (age:61.8)	Group II N=17 (age:67.9)
	inexperienced	Group III N=7 (age:52.7)	Group IV N=15 (age:38.7)

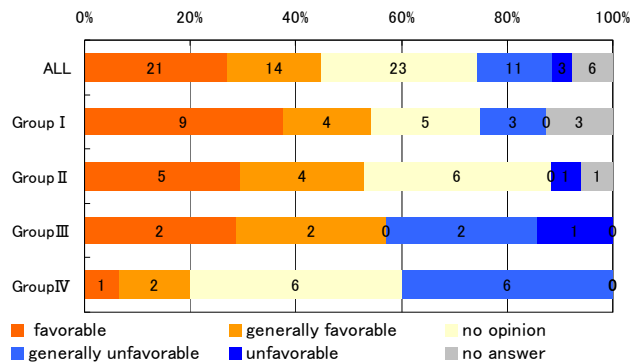


Fig. 1 yeas or noes to IPDGHB