

乳幼児期における情報機器利用の実態

Survey on the Use of Digital Information Devices in Infancy

橋元 良明 HASHIMOTO, Yoshiaki 大野 志郎 OHNO, Shiroh
久保隅 綾 KUBOSUMI, Aya

目次

0. 調査の目的と概要

0.1 調査の目的

0.2 調査の方法・概要

1. 乳幼児(第一子)に利用させている情報機器(Q1)

1.1 母親回答による回答分布および男児・女児別分布

1.2 乳幼児の年齢による機器利用の状況

1.3 親の世帯年収別／母親の職業／母親の学歴別乳幼児の機器利用の状況

2. 乳幼児(第一子)に利用させているサイトやアプリ(Q2)

2.1 母親回答による回答分布および男児・女児別分布

2.2 乳幼児の年齢によるサイトやアプリの状況

2.3 親の世帯年収別／母親の職業／母親の学歴別乳幼児のサイト・アプリの利用状況

3. 乳幼児の情報機器利用やネット利用について心配していること (Q3)

3.1 母親回答と父親回答の比較

3.2 世帯年収別／母親の職業／母親の学歴別に見た「乳幼児の情報機器やネット利用に関する心配事」(母親回答)

4. 乳乳幼児の情報機器やネット利用に関する期待 (Q4)

4.1 母親回答と父親回答の比較

4.2 世帯年収別／母親の職業／母親の学歴別に見た「乳乳幼児の情報機器やネット利用に関する期待」(母親回答)

5. 乳幼児と一緒にいるときの親の情報機器・ソーシャルメディア利用に関する姿勢 (Q10)

5.1 母親回答と父親回答の比較

5.2 世帯年収別／母親の職業／母親の学歴別に見た「乳幼児と一緒にいるときの親の情報機器・ソーシャルメディア利用に関する姿勢」(母親回答)

<補足資料>

回答者の属性

質問票と単純集計結果

橋元 良明	東京大学大学院情報学環
大野 志郎	立教女学院短期大学
久保岡 綾	東京大学大学院学際情報学府

本報告は株式会社 KDDI 総合研究所と東京大学情報学環橋元研究室の共同研究の成果の一貫である。また、本報告は橋元良明が執筆した。

0. 調査の目的と概要

0.1 調査の目的

総務省情報通信政策研究所と東京大学橋元研究室が共同研究として毎年実施している「情報通信メディアの利用時間と情報行動に関する調査」によれば、2016年でスマートフォンの利用率は20代で96.8%、30代で92.1%に達する。同じ調査でテレビ受像機の利用率が20代91.2%、30代93.6%であるから、もはやスマートフォンはテレビと同等に国民のほぼ全員が使っている機器であり、既に飽和状態にあると言える。

我々は2017年9月から10月にかけて、6件の共働き子育て家庭の訪問調査を実施したが、すべての家庭で両親ともスマートフォンを利用していたのはもちろんのこと、多くの家庭では乳児にスマートフォンの動画画面を見せていた。母親が子育ての不安を親や友人に尋ねたり、ネットで調べたりする機器として利用しているだけではなく、今やスマートフォンは乳児にとっても不可欠な子守道具となっている。と同時に、多くの親からは、そうしたデジタル機器を乳児に触れさせることの心身への悪影響を心配する声があがっていた。

本調査は、こうした子育てにおける情報環境激変の中、次のことを明らかにすることを目的として子育て中で共働きの親に対して調査を実施した。

- (1) 乳幼児に使わせている情報機器の種類
- (2) 乳幼児に見せているネットサイトやアプリの内容
- (3) 乳幼児の情報機器やネット利用について心配していること
- (4) 乳幼児の情報機器やネット利用について期待していること
- (5) 乳幼児の前で親が情報機器を利用するにあたり注意していること

なお、本調査では、上記の調査項目とは別に、両親の家事育児分担、仕事と家庭の両立の実態、親の仕事と私生活における情報機器利用、等についても質問しているが、これについては、この紀要に同時に掲載される久保隅・橋元・大野「乳幼児を持つ共働き夫婦の仕事と家庭の両立と情報機器利用の実態」を参照願いたい。

0.2 調査の方法・概要

(1) 調査対象：

第一子が0歳から6歳以下の未就学の子どもをもつ共働き世帯の母親および父親。父親においては事前のスクリーニングテストにおいて育児参画度(4件法)でトップ2(「かなり関わっている」「ある程度関わっている」と答えた人。

年齢：20歳から49歳

居住地域：関東圏(茨城県、栃木県、群馬県、埼玉県、千葉県、東京都、神奈川県、山梨県)

その他の条件：就業形態として、父親はフルタイムであること、母親はフルタイム・パート・アルバイト・派遣労働のいずれかであること。職種として、学生、調査・広告代理業は対象から除外した。

なお、本報告では、乳幼児の情報機器利用を明らかにすることが主たる目的で、そのためには母親の回答に信頼性があると考えられ、また父親のスクリーニング条件が母親と異なるため、**基本的には母親の回答について分析した。**

(2)調査の方法：オンラインアンケート調査。標本母集団は株式会社マクロミルの登録モニター

(3)有効回答数：母親調査 824 票、父親調査 412 票、計 1,236 票（スクリーニング条件が異なり、標本の抽出数も実態比と異なるため、父母合算したデータは分析しない）

(4)調査期間：2017年9月27日～9月28日（スクリーニング調査は9月21日）

1. 乳幼児（第一子）に利用させている情報機器（Q1）

1.1 母親回答による回答分布および男児・女児別分布

本章ではまず乳幼児に利用させている情報機器(Q1)について概観する。質問文は「あなたがお子さんに使わせたり、触らせたりしている情報機器はありますか。次の中からあてはまるものをすべてお選びください(いくつでも)」というものであった。母親回答による結果および男児女児別の結果を示したのが表 1.1.1 である。各情報機器と男児女児についてクロス集計し、その χ^2 検定結果も合わせて示した。選択肢としてあげた情報機器は表中にあるとおりである。

なお、本報告の1章2章においては、母親回答の結果のみ示した。乳幼児の機器利用やサイト・アプリ利用の状況については母親の方がよく把握しており、あえて父親の回答結果と照合する必要はないと考えるからである。

表 1.1.1 乳幼児に利用させている情報機器（全体／乳幼児の性別、単位：％）

	全体(N=824)	男児(N=452)	女児(N=372)	χ^2 値	有意水準
スマートフォン	59.6	58.4	61.0	0.58	ns
携帯電話(ガラケー)	2.3	1.8	3.0	1.28	ns
タブレット端末(iPadなど)	19.9	19.7	20.2	0.03	ns
パソコン	10.8	10.4	11.3	0.17	ns
その他	0.1	0.0	0.3	1.22	ns
触らせていない	33.4	34.7	31.7	0.83	ns

χ^2 値は乳幼児における各機器の利用の有無と男児／女児のクロス集計における分析結果。

ns: no significant

表に見られるとおり、1～6歳の乳幼児に利用させている機器としてスマートフォンが**59.6%で最も比率が高かった**。タブレット端末は19.9%、パソコンは10.8%である。

ちなみに母親自身が仕事以外で利用している情報機器の利用率(Q5)は、スマートフォンが93.0%、パソコン48.2%、タブレット端末21.7%、携帯電話6.8%であり、パソコンを除けば母親の利用機器利用率とほぼ比例している。母親が、パソコンについてやはり乳幼児には操作が困難と認識していたり、乳幼児にとって実際操作が難しかったりする結果、乳幼児におけるパソコンの利用率が低くなっていると考えられる。

0～6歳児の約6割がスマートフォンを利用している(または触れている)という調査結果は注目に値する。なお、(質問で提示された情報機器には)「触らせていない」という母親回答も3分の1見られる。

乳幼児の性別に見た場合、提示したすべての情報機器において性別による有意差は見られなかった。男児の方が機械に興味を持つというステレオタイプも見られるが、今回の調査では、有意差はないものの、スマートフォン、タブレット、パソコンいずれについてもむしろ女兒が利用している率の方が高かった。

1.2 乳幼児の年齢による機器利用の状況

次に乳幼児の年齢別に情報機器の利用状況を見たのが表1.2.1である。また、同じ結果を乳幼児の年齢別にグラフ化したのが図1.1である。

0歳児では「いずれの機器にも触らせていない」が75.0%であるが、スマートフォンを利用させていると答えた比率が0歳の乳幼児において23.4%あったというのは極めて注目すべきことである。

表 1.2.1 乳幼児の年齢別情報機器の状況(単位：%)

	0歳(N=132)	1歳(N=111)	2歳(N=140)	3歳(N=132)	4歳(N=133)	5歳(N=116)	6歳(N=60)	χ^2 値	有意水準
スマートフォン	23.5	52.3	64.3	70.5	74.4	73.3	58.3	102.9	***
携帯電話(ガラケー)	1.5	1.8	2.9	2.3	1.5	4.3	1.7	3.2	ns
タブレット端末(iPadなど)	4.5	9.9	20.0	26.5	26.3	25.9	31.7	41.3	***
パソコン	4.5	5.4	6.4	8.3	15.0	19.0	25.0	35.4	***
その他	0.0	0.0	0.0	0.0	0.0	0.0	1.7	12.7	*
触らせていない	75.0	45.9	30.0	22.0	15.8	17.2	21.7	155.0	***

χ^2 値は乳幼児における各機器の利用の有無と年齢のクロス集計における分析結果

ns: no significant, *:p<0.05, ***:p<0.001

残差分析の結果5%水準(両側検定)で数値が太字のものは「有意に高い」赤字は「有意に低い」ことを示す。

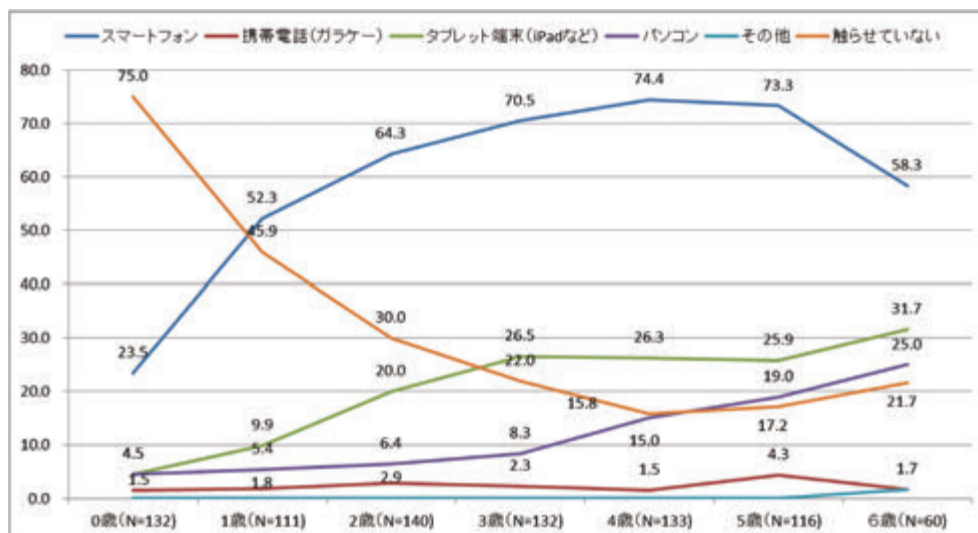


図 1.1 乳幼児の年齢別情報機器の状況(単位：%)

質問票調査とは別に実施した家庭訪問調査でも、0～1歳の乳児にスマートフォンを利用(触れ)させているという家庭が多く見られた。今や子育ての過程で母親にとってスマートフォンの利用は不可欠である。自らの暇つぶしや友人・知人・親族との連絡の他、こまった事態への対処法をネットで検索したりしている。多くの乳児は母親の行動に興味を持ち、とくに母親が手にしているスマートフォンへの関心度は高い。その流れでスマートフォンに触れたがり、多くの母親はそれに対して強い拒否反応は示さない。スマートフォンは乳児でも容易に操作(タップやフリック、スワイプ)可能である。乳児にとっても(親同様)スマートフォンは遊び甲斐のあるおもちゃである。また、むずがる乳児に動画を見せると乳児が落ち着き、画面に興味を示すという親も多い。さすがに0歳児が積極的にアプリを駆使する、という家庭はなかったが、スマートフォンは子守・子育てを容易にするツールになっている。

年齢別の図でスマートフォンの乳幼児の利用率が6歳でやや下降するのは、その年齢以上における利用率の減少を示唆するものではなく、学齢期の6歳前後で「子守」「おもちゃ」としてのスマートフォンの役目は収束に向かい、この年齢以降、子にとっても実用的ツールとしてのスマートフォン利用が増加していく狭間期であることを示していると考えられる。

スマートフォン以外の機器に目を向けると、タブレット端末が0歳の4.5%から6歳の31.7%へ、PCが4.5%から25.0%へほぼ単調に増加している。一方、従来型携帯電話は日本人全体の利用率低下と母親自身の利用率の低さ(私的利用で6.8%)を反映して乳幼児の利用も全体的に低い。

1.3 親の世帯年収別／母親の職業／母親の学歴別乳幼児の機器利用の状況

この節では乳幼児のデジタル機器の利用と親の世帯年収、母親の職業、母親の学歴との関係を検討する。

まず、世帯年収との関係ではPC、タブレットは有意な関係がなく、スマートフォンだけが有意な関係を持った(図 1.3.1)。

表 1.3.1 世帯年収別乳幼児の年齢別情報機器の状況(単位：%)

	スマートフォン	触らせていない	N
400万未満	67.0	26.4	91
400-600万未満	67.7	23.4	167
600-800万未満	54.6	39.2	176
800-1000万未満	59.4	31.7	101
1000万以上	52.1	39.6	96
χ^2 値	10.7	13.8	
有意水準	*	**	

χ^2 値は乳幼児における各機器の利用の有無と親の世帯年収のクロス集計(垂直列)における分析結果
*:p<0.05, **:p<0.01 PC、タブレットについては有意差なし。

残差分析の結果5%水準(両側検定)で数値が太字のものは「有意に高い」赤字は「有意に低い」ことを示す。

表に示される通り、概して年収が低い世帯の乳幼児ほどスマートフォンに触れている傾向がある。「触らせていない」の回答比率と年収も有意な関連があり、スマートフォンとは逆に年収が高いほど「触らせていない」という傾向が見られる。

次に母親の職業との関連では(表 1.3.2)、スマートフォン、タブレットが有意な関連をもち、スマートフォンはフルタイムにおいて乳幼児の利用率が低く、パート・バイトにおいて利用率が高い。タブレットは、パート・バイトにおいて利用率が高い。

「情報機器に触らせていない」という回答比率も職業と有意な関連があり、フルタイムにおいてその比率が高い。

表 1.3.2 母親の職業別乳幼児の年齢別情報機器の状況(単位：%)

	スマートフォン	タブレット	触らせていない	N
フルタイム	56.6	17.8	37.2	495
専業主婦	60.6	17.0	33.0	94
パート・バイト	66.4	25.7	25.2	226
χ^2 値	6.2	6.6	10	
有意水準	*	*	**	

χ^2 値は乳幼児における各機器の利用の有無と母親の職業別のクロス集計(垂直列)における分析結果
*:p<0.05, **:p<0.01 PCについては有意差なし。

残差分析の結果5%水準(両側検定)で数値が太字のものは「有意に高い」赤字は「有意に低い」ことを示す。

母親の学歴と乳幼児の情報機器利用との関連では(表 1.3.3)、スマートフォンだけが有意な関連をもち、大学等卒(大学院を含む)において利用率が低かった。「触らせていない」の回答比率も有意な関連も持ち、大学等卒においてその比率が最も高かった。

表 1.3.3 母親の学歴別乳幼児の年齢別情報機器の状況(単位：%)

	スマートフォン	触らせていない	N
中高卒	65.6	28.2	131
短大等卒	67.1	24.2	252
大学等卒	53.5	40.1	441
χ^2 値	14.6	20.1	
有意水準	***	***	

χ^2 値は乳幼児における各機器の利用の有無と母親の学歴のクロス集計(垂直列)における分析結果
***:p<0.001 PC、タブレットについては有意差なし。

残差分析の結果5%水準(両側検定)で数値が太字のものは「有意に高い」赤字は「有意に低い」ことを示す。

スマートフォンの利用について世帯年収、母親の学歴、母親の職業が有意な関連があることを見てきた。そこで乳幼児のスマートフォンの利用の有無に対して、上記の3変数のどれが最も関連が深いかをロジスティック回帰分析した結果が表 1.3.4である。なお、乳幼児の年齢も大きく関連するが、それが大きな効果を持つことは自明であり、また乳幼児の年齢は世帯年収や母親の学歴とも無相関であり統制変数としても投入する意味がないため、説明変数から除外した(母親の職業としてはフルタイムと専業主婦をダミー変数として投入した)。

表 1.3.4 スマートフォンの利用/非利用と世帯収入、母親学歴、母親の職業のロジスティック回帰分析

変数	回帰係数	Wald χ^2 値	Pr>ChiSq	標準化回帰係数	オッズ比
切片	1.622	25.68	<0.0001		
収入	-0.15	3.41	0.065	-0.105	0.861
学歴	-0.303	5.76	0.016	-0.125	0.739
フルタイム(ダミー)	0.04	0.03	0.857	0.011	1.040
専業主婦(ダミー)	-0.656	4.79	0.029	-0.110	0.519
N=631 Wald χ^2 値:16.96 Pr:0.002					

その結果、表に見られるとおり、乳幼児のスマートフォン利用に最も関係するのは母親の学歴であり、母親が高学歴であるほど乳幼児の利用率が低く、また世帯年収が高いほど利用率が低いことが確認された。母親の職業別では、世帯年収や学歴を統制した場合、フルタイムであるか否かは乳幼児のスマートフォン利用にあまり関係なく、専業主婦であれば利用率が低くなるという結果がしめされた。

2. 乳幼児（第一子）に利用させているサイトやアプリ（Q2）

2.1 母親回答による回答分布および男児・女児別分布

Q2において、乳幼児に見せたり触らせたりしているスマートフォンやタブレット端末でよく利用しているサイトやアプリを質問した（複数回答）。なお、Q2で回答しているのは、Q1（乳幼児が使ったり触ったりしている情報機器）において何らかの機器を選択した人、すなわち、「触らせていない」を選んだ人以外である（したがってこの質問の分析母数はN=549となる）。

表 2.1.1 はその回答分布の全体結果と男児・女児別を示したものである。

選択肢で最も回答比率が高かったのが「YouTube などの動画」で 75.4%であった。ついで「知育アプリ（27.9%）」「写真共有アプリ（26.2%）」「ゲームアプリ（24.0%）」と続く。

各サイト／アプリの利用率には乳幼児の性別による差異はいずれの項目についても見られなかった。

表 2.1.1 乳幼児に利用させているサイトやアプリ（全体／乳幼児の性別、単位：％）

	全体(N=549)	男児(N=295)	女児(N=254)	男女差
YouTubeなどの動画	75.4	75.6	75.2	ns
写真共有アプリ	26.2	26.4	26.0	ns
ゲームアプリ	24.0	25.1	22.8	ns
知育アプリ	27.9	28.1	27.6	ns
子育てサポートアプリ(鬼から電話など)	7.1	8.1	5.9	ns
英語教育のための動画や音楽	12.6	11.5	13.8	ns
絵本や童話	10.2	10.2	10.2	ns
お絵かき	9.8	7.8	12.2	ns
その他	3.8	3.4	4.3	ns
利用していない	7.3	7.5	7.1	ns

「男女差」は各サイト・アプリの利用と男児／女児のクロス集計 χ^2 検定結果。ns: no significant
分析母数は Q1（情報機器の利用）において、何らかの機器を利用させている母親（N=549）

2.2 乳幼児の年齢によるサイトやアプリの状況

表 2.2.1 乳幼児の年齢別情報機器の状況（単位：％）

	0歳(N=33)	1歳(N=60)	2歳(N=98)	3歳(N=103)	4歳(N=112)	5歳(N=96)	6歳(N=47)	χ^2 値	有意水準
YouTubeなどの動画	48.5	66.7	82.7	77.7	78.6	76.0	76.6	19.1	**
写真共有アプリ	24.2	18.3	31.6	26.2	29.5	27.1	17.0	6.2	ns
ゲームアプリ	9.1	10.0	14.3	21.4	33.0	34.4	36.2	30.4	***
知育アプリ	18.2	20.0	14.3	35.0	35.7	34.4	25.5	20.5	**
子育てサポートアプリ(鬼から電話など)	9.1	10.0	0.0	9.7	9.8	8.3	2.1	12.8	*
英語教育のための動画や音楽	24.2	11.7	15.3	12.6	9.8	11.5	8.5	6.4	ns
絵本や童話	18.2	13.3	7.1	4.9	13.4	10.4	10.6	8.4	ns
お絵かき	12.1	3.3	9.2	14.6	8.0	11.5	8.5	6.5	ns
その他	0.0	5.0	3.1	3.9	2.7	3.1	10.6	8.1	ns
利用していない	33.3	16.7	4.1	5.8	3.6	2.1	6.4	49.0	***

χ^2 値は乳幼児における各サイトやアプリの利用の有無と年齢のクロス集計における分析結果
ns: no significant, *: p<.05, **: p<.01, ***: p<.001

残差分析の結果 5%水準（両側検定）で数値が太字のものは「有意に高い」赤字は「有意に低い」ことを示す。

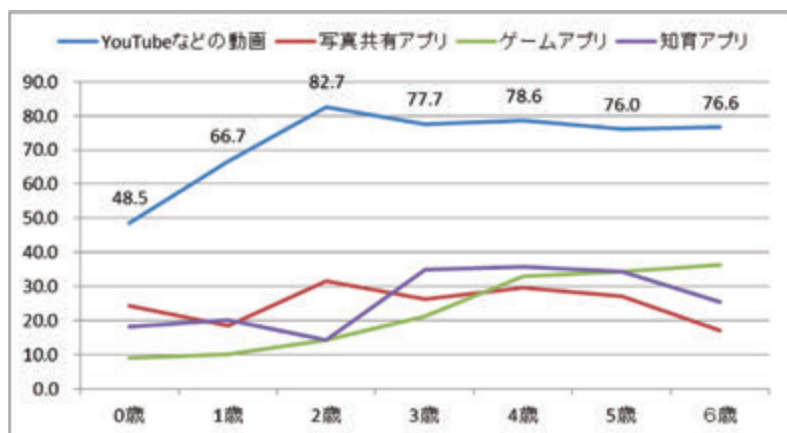


図 2.1 乳幼児の年齢別サイト・アプリの利用状況(単位：%)

サイトやアプリの利用状況を乳幼児の年齢別に見たのが表 2.2.1、その中からいくつかを取り出して図示したのが図 2.1 である。

表および図に示される通り、0歳時点で既に「YouTube などの動画」の利用率は 48.5%に及ぶ(分析母数はQ1の選択肢で何らかの機器に触れさせていると答えている人)。2歳で82.7%に達し、あとは70%台が持続する。2歳がピークというのは、おそらく乳幼児の誕生年が関係しており、彼らの生誕時にスマートフォンが急速に普及し、スマートフォンと相性のよい動画を乳児に見せ始めたということだろう。

「スマートフォンの動画を見せると乳児は速やかにむずがることをやめ、場合によっては自分でフリックして遊んでいる」という家庭訪問調査の結果の一部について先述したが、スマートフォンで見せる動画は乳児をあやす格好の道具になっている家庭も少なくない。

2.3 親の世帯年収別／母親の職業／母親の学歴別乳幼児のサイト・アプリの利用状況

親の世帯年収別／母親の職業／母親の学歴別乳幼児のサイト・アプリの利用状況に関しては「YouTube などの動画」「ゲームアプリ」「知育アプリ」等についてクロス集計 χ^2 検定において危険率 5%未満の水準では有意な差は見られず、唯一「子育てサポートアプリ(「鬼から電話」など)」に関し、親の世帯年収と 5%未満の水準で有意な相違が見られ、残差分析の結果でも 1000 万円以上の年収世帯の乳幼児が 19.0% (全体は 12.6%) で有意に利用率が高いという結果が見られた。

3. 乳幼児の情報機器利用やネット利用について心配していること (Q3)

3.1 母親回答と父親回答の比較

Q3 では乳幼児の情報機器やネット利用について心配していることを質問した(複数回答)。この質問については、母親回答と父親回答の結果を比較した(表 3.1.1)。

表 3.1.1 乳幼児の情報機器やネット利用に関する心配事(Q3)(母親回答と父親回答の比較、単位：%)

	母親(N=824)	父親(N=412)
使いすぎによる心身への悪影響	56.6	43.9
将来的に脳の発達に及ぶ悪影響	45.3	30.6
使いすぎによる家族間のコミュニケーションの減少	31.9	22.6
有害サイト・アプリ(ポルノ、犯罪、暴力、自殺、家出、薬物、違法バイトなどに関するもの)の利用・閲覧	30.0	29.4
勝手に、オンラインショップやアプリで買い物や課金をする	23.7	22.3
架空請求・不当請求の被害に遭う	22.0	21.6
特に心配していることはない	21.5	33.0
自分から不用意に写真などを公開してしまう	19.3	15.3
他人にプライバシー情報をさらされる	13.2	12.9
その他	2.3	0.7
N	824	412

項目は母親回答の比率にしたがって降順に並び替えた。なお、父親群と母親群とでは標本抽出においてスクリーニング条件が異なるので、両群の差異は統計的根拠を持たない(このことについてはこれ以降、本稿において共通)。

表に見られるとおり、最も選択比率が高かったのは母親、父親とも「使いすぎによる心身への悪影響」である(母親 56.6%、父親 43.9%)。母親で次に選択比率が高かったのは、「将来的に脳の発達に及ぶ悪影響(45.3%)」であり、父親の選択比率の 2 番目は「特に心配していることはない(33.0%)」である。父親でも「脳の発達に及ぶ悪影響(30.6%)」は 3 番目に比率が高い。

デジタル機器の乳児期の利用の影響については発達心理学でも社会心理学や教育学でも論争の対象となっている(橋元良明(2008)、M. シュピッツァー(2014)、S. グリーンフィールド(2015)参照)。「悪影響」の当否は別にして、テレビや雑誌などのメディアでも、デジタル機器が乳幼児の心身に及ぼす影響は頻繁に取り上げられており、そのことが親の大きな懸念の対象になっていると思われる。

母親においては「使いすぎによる家族間のコミュニケーションの減少(31.9%)」も比較的回答比率が高い。

なお、母親回答と父親回答の比較では、いずれの項目についても概して母親の回答率(心配度)が高く出ている。それを裏返した「特に心配していることはない」の回答は逆に父親が 33.0%(母親は 21.5%)と回答比率が高い。

3.2 世帯年収別／母親の職業／母親の学歴別に見た「乳幼児の「情報機器やネット利用に関する心配事」(母親回答)

世帯年収別に「乳幼児の情報機器やネット利用に関する心配事」を見た場合、有意な関連が見られた項目は「他人にプライバシー情報をさらされる」1項目であり(表 3.2.1)、年収が高いほど心配と答えた回答比率が高かった。やはり持てるものは失うものも多いこ

その懸念であろうか。

表 3.2.1 世帯年収別に見た「乳幼児の「情報機器やネット利用に関する心配事」(母親回答) 単位：％)

	400万未満	～600万未満	～800万未満	～1000万未満	1000万以上	χ^2 値	有意水準
他人にプライバシー情報をさらされる	13.2	7.8	13.6	14.9	22.9	12.0	*

χ^2 値は母親の懸念の有無と世帯年収のクロス集計における分析結果 *: $p < .05$

残差分析の結果 5%水準(両側検定)で数値が太字のものは「有意に高い」赤字は「有意に低い」ことを示す。

なお、世帯年収ごとのNは表 1.3.1 に示した数値と同じ(以下関連する表において同様)。

表 3.2.2 母親の職業別に見た「乳幼児の「情報機器やネット利用に関する心配事」(母親回答) 単位：％)

	フルタイム	専業主婦	パート・バイト	χ^2 値	有意水準
将来的に脳の発達に及ぶ悪影響	47.5	30.9	46.5	9.0	*
使いすぎによる家族間のコミュニケーションの減少	33.7	20.2	31.9	6.7	*

χ^2 値は母親の懸念の有無と母親の職業のクロス集計における分析結果 *: $p < .05$

残差分析の結果 5%水準(両側検定)で数値が太字のものは「有意に高い」赤字は「有意に低い」ことを示す。なお、母親職業ごとNは表 1.3.2 に示した数値と同じ(以下関連する表において同様)。

母親の職業別に「乳幼児の情報機器やネット利用に関する心配事」を見た場合(表 3.2.2)、有意な関連が見られた項目は「将来的に脳の発達に及ぶ悪影響」と「使いすぎによる家族間のコミュニケーションの減少」の2項目であった。いずれも専業主婦の選択率が低い。母親の学歴と「心配すること」については、有意な関連を示したものはなかった。

4. 乳乳幼児の情報機器やネット利用に関する期待 (Q4)

4.1 母親回答と父親回答の比較

Q4では乳幼児の情報機器やネット利用のメリットについて質問した(複数回答)。この質問についても母親回答と父親回答の結果を比較している(表 4.1.1)。

表 4.1.1 乳乳幼児の情報機器やネット利用に関する期待 (Q4)(母親回答と父親回答の比較、単位：％)

	母親回答	父親回答
メリットは特にない	37.6	34.7
ネットからさまざまな情報を得ることができる	31.4	29.6
英語など語学能力の向上	26.5	28.9
表現能力の向上	15.2	18.9
プログラミング能力の向上	12.6	11.2
情報リテラシーの向上	11.8	24.0
その他	2.4	1.5

項目は母親回答の比率にしたがって降順に並び替えた。

表に示されるように、母親回答、父親回答とも、最も選択比率が高かったのは「メリッ
トは特にない」の項目であった(37.6%、34.7%)。乳幼児に情報機器を利用させる有効性につ
いての期待度はあまり高くないようである。

次に選択比率が高かったのは、母親回答、父親回答とも「ネットからさまざまな情報を
得ることができる(母親 37.6%、父親 34.7%)」であり、以下「英語など語学能力の向上(母
親 26.5%、父親 28.9%)」が続く。父親回答において「情報リテラシーの向上」の回答比率
(24.0%)が母親回答より高かった。

4.2 世帯年収別／母親の職業／母親の学歴別に見た「乳乳幼児の情報機器やネット利用に 関する期待」(母親回答)

世帯年収別に「乳幼児に情報機器やネットを利用させる有効性意識」を見た場合、「情報
リテラシーの向上」において有意な関連が見られた(表 4.2.1)。

表 4.2.1 世帯年収別にみた「乳乳幼児の情報機器やネット利用に関する期待」(母親回
答と父親回答の比較、単位：%)

	400万未満	～600万未満	～800万未満	～1000万	1000万以上	χ^2 値	有意水準
情報リテラシーの向上	4.4	9.6	11.4	12.9	26.0	23.3	***

χ^2 値は母親の期待の有無と世帯年収のクロス集計における分析結果 ***:p<.001
残差分析の結果 5%水準(両側検定)で数値が太字のものは「有意に高い」赤字は「有意に低い」ことを
示す。

表に示されるとおり、年収が高いほど、「情報リテラシーの向上」を期待する傾向にあっ
た。

表 4.2.2 母親の職業別に見た「乳乳幼児の情報機器やネット利用に関する期待」(母親
回答、単位：%)

	フルタイム	専業主婦	パート・バイト	χ^2 値	有意水準
ネットからさまざまな情報を得ることができる	34.3	19.2	30.1	8.7	*
表現能力の向上	14.1	7.5	20.4	9.5	**

χ^2 値は母親の期待の有無と母親の職業のクロス集計における分析結果 *:p<.05、**:p<.01
残差分析の結果 5%水準(両側検定)で数値が太字のものは「有意に高い」赤字は「有意に低い」ことを
示す。

次に母親の職業別に見たところ、「ネットからさまざまな情報をえることができる」と「表
現力の向上」の2項目において有意な関連があり(表 4.2.2)、「情報を得ることができる」
はフルタイムにおいて期待が高く、専業主婦の期待は低かった。フルタイムの母親は仕事
上、ネットから情報を得るメリットを十分享受しており、それが乳幼児への期待に反映し
ていると言うことであろうか。

「表現能力の向上」は、パート・バイトにおいて期待が高く、専業主婦において期待は

低かった。概して、専業主婦は情報機器の利用に関し、子どもへの期待が低いという傾向が見られる。

母親の学歴別に見たところ、「情報リテラシーの向上」一項目において有意な関連があり（表 4.2.3）、大学等卒の高学歴において期待感が強かった。

表 4.2.3 母親の学歴別に見た「乳幼児の情報機器やネット利用に関する期待」（母親回答、単位：％）

	中高卒	短大等卒	大学等卒	χ^2 値	有意水準
情報リテラシーの向上	3.8	4.8	18.1	37.1	***

χ^2 値は母親の期待の有無と母親の学歴のクロス集計における分析結果 ***:p<.001
 残差分析の結果 5%水準(両側検定)で数値が太字のものは「有意に高い」赤字は「有意に低い」ことを示す。
 母親学歴ごとのNは「中高卒」131、「短大等卒」252、「大学等卒」441(以下、関連する表において同様)。

5. 乳幼児と一緒にいるときの親の情報機器・ソーシャルメディア利用に関する姿勢(Q10)

5.1 母親回答と父親回答の比較

Q10 では乳幼児と一緒にいるときの自身の情報機器やソーシャルメディアの利用について、いくつかの姿勢を質問した。母親父親両群の回答の結果を示したのが表 5.1.1 である。

表 5.1.1 乳幼児と一緒にいるときの親の情報機器・ソーシャルメディア利用に関する姿勢（母親回答と父親回答の比較、単位：％）

	母親回答	父親回答
子供の目の前でスマートフォンなどの情報機器を利用することで、子供への注意や関心がそれてしまう	81.3	20.9
手が空くと、子供の前でもつい自分のスマートフォンを見たくなくなってしまう	79.0	20.7
子供の目の前でスマートフォンなどの情報機器を利用することに罪悪感を感じる	65.9	15.4
子供の前で、自分や配偶者がスマートフォンなどの情報機器を利用することは避けたい	65.7	17.2
子供の前でLINEなどSNSを使うことにはためらいがある	48.8	12.7

項目は母親回答の比率にしたがって降順に並び替えた。

この質問についてはいずれの質問についても母親と父親の差異が大きい。質問として設定した5項目、すなわち「子供の目の前でスマートフォンなどの情報機器を利用することで、子供への注意や関心がそれてしまう」「手が空くと、子供の前でもつい自分のスマートフォンを見たくなくなってしまう」「子供の目の前でスマートフォンなどの情報機器を利用することに罪悪感を感じる」「子供の前で、自分や配偶者がスマートフォンなどの情報機器を利用することは避けたい」「子供の前でLINEなどSNSを使うことにはためらいがある」いずれも乳幼児と接する時間が長いほど、選択比率が高くなる傾向が大きくなるのは自然であり、平均的に母親が父親より長く接する以上、この結果は当然である。

その中で「子供の前で、自分や配偶者がスマートフォンなどの情報機器を利用することは避けたい」は、両親のいずれにも言及した質問であるが、この質問に対しても圧倒的に母親の回答比率(65.7%)が高かった。

母親に比べ、子どもと接する機会の少ない場合が多い父親は、概して子どもの前で自分が情報機器を使うことにあまりためらいを感じていないようである。

5.2 世帯年収別／母親の職業／母親の学歴別に見た「乳幼児と一緒にいるときの親の情報機器・ソーシャルメディア利用に関する姿勢」(母親回答)

表 5.2.1 母親の学歴別に見た「乳幼児と一緒にいるときの親の情報機器・ソーシャルメディア利用に関する姿勢」(母親回答、単位：%)

	中高卒	短大等卒	大学等卒	χ^2 値	有意水準
子供の前でLINEなどSNSを使うことにはためらいがある	32.8	49.2	53.3	17.0	***
子供の前で、自分や配偶者がスマートフォンなどの情報機器を利用することは避けたい	55.0	65.1	69.2	9.1	*

χ^2 値は母親の姿勢と母親の学歴のクロス集計における分析結果 *: $p < .05$ 、***: $p < .001$
残差分析の結果 5%水準(両側検定)で数値が太字のものは「有意に高い」赤字は「有意に低い」ことを示す。

世帯年収、母親の職業については「乳幼児と一緒にいるときの親の情報機器・ソーシャルメディア利用に関する姿勢」の(いずれの項目も有意な関連を持たなかった。

母親の学歴別に見れば、「子供の前でLINEなどSNSを使うことにはためらいがある」「子供の前で、自分や配偶者がスマートフォンなどの情報機器を利用することは避けたい」の2項目で有意な関連が見られ、いずれも中高卒において該当比率が低く、大学等卒において、該当率が高かった。高学歴の母親ほど、子どもの前でスマートフォンをいじったり、SNSを使ったりすることにためらいがあるようである。

参考文献

橋元良明(2008) テレビ映像が脳の発達に及ぼす影響, 橋元良明編『メディア・コミュニケーション学』大修館書店, 104-125.

M. シュピッツァー(2014) 小林敏明・村井俊哉訳『デジタル・デメンチア:子どもの思考力を奪うデジタル認知障害』講談社。M. Spitzer(2012) *Digitale Demenz*, Droemer Verlag.

S. グリーンフィールド(2015) 広瀬静訳『マインド・チェンジ:テクノロジーが脳を変質させる』

S.Greenfield(2015) *Mind Change:How Digital Technologies Are Leaving Their Mark On Our Brains*, Random House.

回答者の属性

年齢	父 n=412	母 n=824
20才～24才	0.2%	2.5%
25才～29才	5.3%	19.4%
30才～34才	30.8%	39.1%
35才～39才	28.9%	26.3%
40才～44才	25.7%	10.8%
45才～49才	9.0%	1.8%

図 1 年齢の分布

都道府県	父 n=412	母 n=824
茨城県	3.6%	5.5%
栃木県	5.1%	4.5%
群馬県	3.4%	4.9%
埼玉県	16.5%	15.2%
千葉県	13.6%	13.0%
東京都	33.7%	33.5%
神奈川県	23.1%	22.1%

図 2 居住地域の分布

地元への居住	父 n=412	母 n=824
自身と配偶者両方の地元	14.8%	14.3%
自身の地元	19.2%	20.4%
配偶者の地元	25.2%	17.7%
自身と配偶者両方の地元ではない	40.8%	47.6%

図 3 地元への居住についての分布

世帯年収	父 n=376	母 n=704
200万円未満	0.8%	1.3%
200万円～400万円	6.6%	12.1%
400万円～600万円	19.1%	23.4%
600万円～800万円	28.7%	29.0%
800万円～1000万円	19.4%	17.2%
1000万円～1200万円	12.2%	8.7%
1200万円以上	13.0%	8.4%

図 4 世帯年収の分布

個人年収	父 n=367		母 n=645	
	200万円未満	0.3%	40.9%	19.1%
200万円～400万円	47.1%	15.0%	21.3%	3.1%
400万円～600万円	12.3%	1.2%		
600万円～800万円				
800万円以上				

図 5 個人年収の分布

子供の数	父 n=412		母 n=824	
	1人	52.7%	41.7%	43.0%
2人	4.1%	4.7%	0.2%	0.1%
3人				
4人				

図 6 同居している子供数

第一子の年齢	父 n=412		母 n=824	
	0歳	10.2%	16.0%	9.7%
1歳	17.0%	17.0%	18.4%	16.0%
2歳	17.5%	16.1%	16.5%	14.1%
3歳	10.7%	7.3%		
4歳				
5歳				
6歳				

図 7 第一子の年齢

就業形態	父 (n=412)			母 (n=824)		
	フルタイム	パート・アルバイト	派遣労働	フルタイム	パート・アルバイト	派遣労働
あなたご自身	100.0%	0.0%	0.0%	58.9%	38.3%	2.8%
あなたの配偶者	63.3%	33.7%	2.9%	100.0%	0.0%	0.0%

図 8 職業の分布

職種	父	母
	n=412	n=824
会社団体役員(会社社長、会社役員、その他各種団体理事など)	3.9%	0.8%
自営業主(商店主、工場主、その他各種サービス業の事業主)	2.2%	0.4%
自由業(宗教家、文筆家、音楽家、デザイナー、職業スポーツ選手など)	1.2%	1.3%
専門技術職(医師、弁護士、教員、技術者、看護師など)	21.4%	20.0%
管理職(会社・団体などの課長以上、管理的公務員など)	13.6%	0.7%
事務職(一般事務系・係長以下、記者、編集者、タイピストなど)	30.6%	41.9%
販売・サービス職(販売員、セールスマン、理容師・美容師、調理師など)	11.9%	22.5%
技能・労務職(職人、工員、自動車運転手など)	10.7%	2.2%
保安職(警察官、自衛官、海上保安官など)	1.0%	0.2%
農林漁業	0.0%	0.4%
その他	3.6%	9.6%

図 0.9 職種の分布

役職	父	母
	n=412	n=824
経営者	1.9%	0.2%
役員クラス	1.9%	0.0%
部長クラス	4.6%	0.2%
課長・次長クラス	13.3%	1.7%
係長・主任クラス	28.4%	7.8%
一般社員	45.9%	56.1%
チーフ・リーダー	1.9%	2.2%
その他	0.0%	2.8%
役職なし	1.9%	29.0%

図 0.10 職種の分布

単 純 集 計

SQ1 お家で現在同居なさっている方の続柄にあてはまるものをすべてお選びください。※あなたご自身から見た続柄でお答えください。

	父	母
	n=412	n=824
1. 配偶者	100%	100%
2. 子供	100%	100%
3. 親	6.1%	4.7%
4. 兄弟姉妹	0.2%	0.7%
5. 祖父母	0.2%	0.4%
6. 孫	0.0%	0.0%
7. その他の親族	0.0%	0.0%
8. 友人・知人	0.0%	0.0%
9. その他	0.0%	0.0%
10. 同居している家族はいない(一人暮らし)	0.0%	0.0%

SQ2 前問で「子供」と同居していると回答された方にお伺いします。お家で同居している第1子のお子様の年齢(学齢)にあてはまるものをお選びください。

	父	母		父	母
1. 【男児】0歳	4.6%	8.5%	20. 【女児】0歳	5.6%	7.5%
2. 【男児】1歳	3.4%	8.1%	21. 【女児】1歳	6.3%	5.3%
3. 【男児】2歳	8.0%	9.8%	22. 【女児】2歳	9.0%	7.2%
4. 【男児】3歳	10.2%	10.8%	23. 【女児】3歳	8.3%	5.2%
5. 【男児】4歳	7.8%	8.7%	24. 【女児】4歳	9.7%	7.4%
6. 【男児】5歳	8.0%	6.1%	25. 【女児】5歳	8.5%	8.0%
7. 【男児】6歳(小学生未満)	6.6%	2.8%	26. 【女児】6歳(小学生未満)	4.1%	4.5%
8. 【男児】6歳(小学生)	0.0%	0.0%	27. 【女児】6歳(小学生)	0.0%	0.0%
9. 【男児】7歳	0.0%	0.0%	28. 【女児】7歳	0.0%	0.0%
10. 【男児】8歳	0.0%	0.0%	29. 【女児】8歳	0.0%	0.0%
11. 【男児】9歳	0.0%	0.0%	30. 【女児】9歳	0.0%	0.0%
12. 【男児】10歳	0.0%	0.0%	31. 【女児】10歳	0.0%	0.0%
13. 【男児】11歳	0.0%	0.0%	32. 【女児】11歳	0.0%	0.0%
14. 【男児】12歳(小学生)	0.0%	0.0%	33. 【女児】12歳(小学生)	0.0%	0.0%
15. 【男児】中学生	0.0%	0.0%	34. 【女児】中学生	0.0%	0.0%
16. 【男児】高校生・高専生	0.0%	0.0%	35. 【女児】高校生・高専生	0.0%	0.0%
17. 【男児】大学・大学院・短大・専門学校生	0.0%	0.0%	36. 【女児】大学・大学院・短大・専門学校生	0.0%	0.0%
18. 【男児】社会人	0.0%	0.0%	37. 【女児】社会人	0.0%	0.0%
19. 【男児】無職	0.0%	0.0%	38. 【女児】無職	0.0%	0.0%

父 n=412, 母 n=824

SQ3 前問でお答えになった、お家で同居している第1子の【SQ2の選択内容】以外に、同居しているお子様にあてはまる性別・年齢を全てお選びください。※第1子が双子の場合は、前問でお答えになった【SQ2の選択内容】をこの設問でもチェックしてください。

	父	母		父	母
1. 【男児】0歳	6.1%	10.6%	20. 【女児】0歳	5.1%	10.3%
2. 【男児】1歳	4.4%	5.8%	21. 【女児】1歳	4.9%	6.1%
3. 【男児】2歳	7.0%	4.4%	22. 【女児】2歳	5.1%	6.9%
4. 【男児】3歳	4.1%	5.3%	23. 【女児】3歳	4.6%	3.8%
5. 【男児】4歳	3.4%	2.7%	24. 【女児】4歳	2.9%	1.9%
6. 【男児】5歳	0.7%	1.5%	25. 【女児】5歳	1.5%	2.1%
7. 【男児】6歳(小学生未満)	1.7%	0.8%	26. 【女児】6歳(小学生未満)	0.5%	1.1%
8. 【男児】6歳(小学生)	0.0%	0.0%	27. 【女児】6歳(小学生)	0.0%	0.0%
9. 【男児】7歳	0.0%	0.0%	28. 【女児】7歳	0.0%	0.0%
10. 【男児】8歳	0.0%	0.0%	29. 【女児】8歳	0.0%	0.0%
11. 【男児】9歳	0.0%	0.0%	30. 【女児】9歳	0.0%	0.0%
12. 【男児】10歳	0.0%	0.0%	31. 【女児】10歳	0.0%	0.0%
13. 【男児】11歳	0.0%	0.0%	32. 【女児】11歳	0.0%	0.0%
14. 【男児】12歳(小学生)	0.0%	0.0%	33. 【女児】12歳(小学生)	0.0%	0.0%
15. 【男児】中学生	0.0%	0.0%	34. 【女児】中学生	0.0%	0.0%
16. 【男児】高校生・高専生	0.0%	0.0%	35. 【女児】高校生・高専生	0.0%	0.0%
17. 【男児】大学・大学院・短大・専門学校生	0.0%	0.0%	36. 【女児】大学・大学院・短大・専門学校生	0.0%	0.0%
18. 【男児】社会人	0.0%	0.0%	37. 【女児】社会人	0.0%	0.0%
19. 【男児】無職	0.0%	0.0%	38. 【女児】無職	0.0%	0.0%
			39. 【SQ2の選択内容】の子供以外、同居している子どもはいない	52.7%	41.7%

父 n=412, 母 n=824

SQ4 あなたご自身とあなたの配偶者の就業形態にあてはまるものをそれぞれお選びください。※前問の回答内容により、項目が表示されない場合があります。

		1 フル タイム	2 パ ー ト ・ ア ル バ イ ト	3 派 遣 労 働	4 自 由 業	5 自 営 業	6 い を 得 る 主 婦 手 ・ 専 業 主 夫 （ 賞 金 ）	7 無 職	8 そ の 他	
1. あなたご自身	父	100%	0.0%	0.0%	0.0%	0.0%	0.0%	0.0%	0.0%	父 n=412
	母	58.9%	38.3%	2.8%	0.0%	0.0%	0.0%	0.0%	0.0%	母 n=824
2. あなたの配偶者	父	63.3%	33.7%	2.9%	0.0%	0.0%	0.0%	0.0%	0.0%	
	母	100%	0.0%	0.0%	0.0%	0.0%	0.0%	0.0%	0.0%	

SQ5 あなたご自身の普段の家事・育児の関わり方にあてはまるものをお選びください。また、あなたの配偶者の普段の家事・育児の関わり方にあてはまるものをお選びください。※前問の回答内容により、項目が表示されない場合があります。

		1 て か い な る 関 わ っ	2 わ あ つ る 程 度 の 関 わ っ	3 あ い ま な り の 関 わ っ	4 ま ま つ つ て い く な 関 わ い	
1. あなたの家事の関わり方	父	33.3%	56.1%	10.0%	0.7%	父 n=412
	母	94.2%	4.9%	0.8%	0.1%	母 n=824
2. あなたの育児の関わり方	父	34.5%	65.5%	0.0%	0.0%	
	母	95.0%	4.5%	0.4%	0.1%	
3. あなたの配偶者の家事の関わり方	父	73.8%	22.1%	3.9%	0.2%	
	母	16.3%	47.6%	26.5%	9.7%	
4. あなたの配偶者の育児の関わり方	父	76.2%	20.9%	2.4%	0.5%	
	母	21.4%	60.0%	14.6%	4.1%	

Q1 あなたがお子さん【SQ2の選択内容】に使わせたり、触らせたりしている情報機器はありますか。あてはまるものをすべてお選びください。(いくつでも)

	父 n=412	母 n=824
1. スマートフォン	54.6%	59.6%
2. 携帯電話(ガラケー)	2.9%	2.3%
3. タブレット端末(iPadなど)	21.8%	19.9%
4. パソコン	10.7%	10.8%
5. その他(具体的に)【 】	0.2%	0.1%
6. 触らせていない/利用させていない	35.2%	33.4%

Q2 お子さん【SQ2の選択内容】に見せたり、触らせたりするスマートフォンやタブレット機器でよく利用しているサイトやアプリをすべてお選びください。(いくつでも)

	父 n=267	母 n=549
1. YouTubeなどの動画	76.8%	75.4%
2. 写真共有アプリ	23.2%	26.2%
3. ゲームアプリ	24.3%	24.0%
4. 知育アプリ	22.1%	27.9%
5. 子育てサポートアプリ(鬼から電話など)	10.1%	7.1%
6. 英語教育のための動画や音楽	12.7%	12.6%
7. 絵本や童話	12.7%	10.2%
8. お絵かき	8.6%	9.8%
9. その他(具体的に)【 】	3.0%	3.8%
10. 利用していない	5.2%	7.3%

Q3 お子さん【SQ2の選択内容】の情報機器やネット利用について心配していることをすべてお選びください。(いくつでも)

	父 n=412	母 n=824
1. 有害サイト・アプリ(ポルノ、犯罪、暴力、自殺、家出、薬物、違法バイトなどに関するもの)の利用・閲覧	29.4%	30.0%
2. 架空請求・不当請求の被害に遭う	21.6%	22.0%
3. 自分から不用意に写真などを公開してしまう	15.3%	19.3%
4. 勝手に、オンラインショップやアプリで買い物や課金をする	22.3%	23.7%
5. 他人にプライバシー情報をさらされる	12.9%	13.2%
6. 使いすぎによる心身への悪影響	43.9%	56.6%
7. 将来的に脳の発達に及ぶ悪影響	30.6%	45.3%
8. 使いすぎによる家族間のコミュニケーションの減少	22.6%	31.9%
9. その他(具体的に)【 】	0.7%	2.3%
10. 特に心配していることはない	33.0%	21.5%

Q4 お子さん【SQ2の選択内容】の情報機器やネット利用のメリットは何だと思いますか。あてはまるものをすべてお選びください。(いくつでも)

	父 n=412	母 n=824
1. 英語など語学能力の向上	28.9%	26.5%
2. プログラミング能力の向上	11.2%	12.6%
3. ネットからさまざまな情報を得ることができる	29.6%	31.4%
4. 情報リテラシーの向上	24.0%	11.8%
5. 表現能力の向上	18.9%	15.2%
6. その他(具体的に)【 】	1.5%	2.4%
7. メリットは特いない	34.7%	37.6%

Q5 あなたが仕事以外で使用している情報機器にあてはまるものをすべてお選びください。

	父 n=412	母 n=824
1. スマートフォン	91.5%	93.0%
2. 携帯電話(ガラケー)	9.7%	6.8%
3. タブレット端末(iPadなど)	28.6%	21.7%
4. パソコン	71.1%	48.2%
5. 携帯ゲーム機	15.8%	9.1%
6. 据置き型ゲーム機	14.3%	9.0%
7. 音楽プレイヤー	19.4%	13.5%
8. その他(具体的に)【 】	0.2%	0.1%

Q6 あなたが仕事で使用している情報機器にあてはまるものをすべてお選びください。(いくつでも)

	父 n=412	母 n=824
1. スマートフォン	47.1%	25.5%
2. 携帯電話(ガラケー)	13.1%	5.1%
3. タブレット端末(iPadなど)	12.4%	5.8%
4. パソコン	78.6%	60.3%
5. その他(具体的に)【 】	0.0%	0.2%
6. 利用しているものはない	6.8%	24.6%

Q7 あなたは以下の機器を使って、平日、一日あたりのくらいインターネットをしていますか。仕事利用、仕事以外(個人)での利用について、それぞれ、およそ何時間何分くらいかを教えてください。

	父 n=194	母 n=210
1. スマートフォンを仕事で利用する時間	63.0分	57.1分
2. スマートフォンを仕事以外で利用する時間	121.8分	144.4分
3. 携帯電話(ガラケー)を仕事で利用する時間	31.9分	34.2分
4. 携帯電話(ガラケー)を仕事以外で利用する時間	25.7分	11.7分
5. タブレット端末(iPadなど)を仕事で利用する時間	48.1分	57.0分
6. タブレット端末(iPadなど)を仕事以外で利用する時間	38.6分	39.3分
7. パソコン(タブレット端末は除く)を仕事で利用する時間	326.0分	265.3分
8. パソコン(タブレット端末は除く)を仕事以外で	64.2分	50.0分

Q8 あなたご自身のパソコンやスマートフォン、タブレット端末によるインターネット上のサービス利用頻度についてお伺いします。どの程度利用されているか、それぞれあてはまるものをお選びください。※仕事、仕事以外など目的は問いません。

	父 n=412	母 n=824
1. 動画投稿サイト(YouTube, ニコニコ動画など)	17.7%	18.2%
2. ブログやソーシャルメディア	28.6%	34.5%
3. ゲーム	24.5%	50.2%
4. ニュース	71.1%	5.1%

Q9 あなたはふだん、以下のサービス・アプリを利用していますか。あてはまるものをすべてお選びください。(いくつでも)

	父 n=412	母 n=824
1. mixi(ミクシー)	11.7%	10.3%
2. Facebook(フェイスブック)投稿機能	32.5%	40.2%
3. Facebook(フェイスブック)メッセージ機能	23.1%	21.6%
4. Facebook(フェイスブック)通話機能	6.6%	2.5%
5. LinkedIn(リンクドイン)	2.2%	1.2%
6. Twitter(ツイッター)	27.4%	28.8%
7. LINE(ライン)メッセージ機能	78.9%	88.2%
8. LINE(ライン)通話機能	45.1%	62.4%
9. Instagram(インスタグラム)	21.6%	39.6%
10. Snapchat(スナップチャット)	0.7%	0.8%
11. その他(具体的に)【 】	0.2%	0.0%
12. 利用していない	13.3%	6.8%

Q10 お子さん【SQ2の選択内容】と一緒に過ごされているときのご自身の情報機器やソーシャルメディア利用についてお伺いします。あなたのお考えや状況にあてはまるものをお答えください。

		1	2	3	4		
		あ	あ	はあ	なあ		
		は	て	あ	あ		
		ま	ま	ま	あ		
		る	る	あ	あ		
				い	い		
				て	て		
				い	い		
				る	る		
1. 子供の前でLINEなどSNSを使うことにはためらいがある	父	14.6%	23.5%	37.1%	24.8%	父	n=412
	母	15.4%	33.4%	35.1%	16.1%	母	n=824
2. 手が空くと、子供の前でもつい自分のスマートフォンを見たくてしまう	父	21.6%	40.5%	22.1%	15.8%		
	母	36.7%	42.4%	13.5%	7.5%		
3. 子供の目の前でスマートフォンなどの情報機器を利用することで、子供への注意や関心がそれてしまう	父	22.1%	40.5%	24.5%	12.9%		
	母	27.5%	53.8%	13.7%	5.0%		
4. 子供の目の前でスマートフォンなどの情報機器を利用することに罪悪感を感じる	父	12.4%	33.7%	32.5%	21.4%		
	母	22.5%	43.4%	24.8%	9.3%		
5. 子供の前で、自分や配偶者がスマートフォンなどの情報機器を利用することは避けたい	父	15.0%	36.7%	29.4%	18.9%		
	母	18.7%	47.0%	25.6%	8.7%		

Q11 次の家事育児とオンラインサービスやSNSの利用について、あなたはどの程度していますか。それぞれあてはまるものをお選びください。

		1	2	3	4		
		よ	時	な	あ		
		く	々	い	ま		
		し	し	り	な		
		て	て	し	く		
		い	い	て	し		
		る	る	い	て		
1. 仕事や家族のスケジュールを、オンラインのスケジューラーやアプリで（Googleカレンダーなど）家族で共有する	父	9.5%	14.3%	14.8%	61.4%	父	n=412
	母	10.0%	10.6%	11.5%	68.0%	母	n=824
2. 子供の写真や動画を、FacebookやInstagramなどのSNSに投稿する	父	3.9%	19.4%	17.0%	59.7%		
	母	10.1%	23.2%	14.0%	52.8%		
3. 誕生日や運動会など、子供に関連したイベントをFacebookやInstagramなどのSNSに投稿する	父	2.7%	18.2%	16.7%	62.4%		
	母	11.3%	21.0%	14.4%	53.3%		
4. 子供の成長の様子をFacebookやInstagramなどのSNSに投稿する	父	3.2%	18.2%	16.7%	61.9%		
	母	10.2%	23.7%	13.8%	52.3%		
5. 友人や知人などがFacebookやInstagramなどのSNSに投稿した子供や家族の写真やイベントを閲覧する	父	8.7%	23.3%	14.1%	53.9%		
	母	26.2%	30.2%	11.4%	32.2%		
6. 友人や知人の家事や子育てに関わるFacebookやInstagramなどのSNSへの投稿をみて、自分の家事育児の参考にする	父	5.1%	17.7%	19.4%	57.8%		
	母	15.9%	27.5%	17.5%	39.1%		
7. インターネットで、家事育児の情報収集をする	父	17.0%	45.4%	18.2%	19.4%		
	母	37.9%	43.8%	8.5%	9.8%		
8. SNSやYahoo!知恵袋などのインターネットの掲示板に、家事育児の悩みを相談する	父	2.9%	9.5%	16.0%	71.6%		
	母	3.5%	9.5%	14.0%	73.1%		
9. インターネットの写真共有サイトやアプリで、子供や家族の写真を家族間で共有する	父	17.2%	21.6%	17.0%	44.2%		
	母	21.8%	18.8%	12.7%	46.6%		

Q12 つづいて、あなたの配偶者との家事分担についてお伺いします。あなたは、家事を配偶者とのどの程度分担していますか。全てを100%として、その分担割合をパーセンテージでお答えください。

	父	母
	n=412	n=824
1. あなたご自身【】%	33.7%	81.5%
2. 配偶者【】%	66.4%	18.5%

Q13 引き続き、あなたと配偶者との育児分担についてお伺いします。あなたは、育児を配偶者とのどの程度分担していますか育児について、全てを100%として、その分担割合をパーセンテージでお答えください。

	父	母
	n=412	n=824
1. あなたご自身【】%	31.8%	77.9%
2. 配偶者【】%	68.2%	22.1%

Q14 あなたの配偶者との、お互いの仕事・家事育児の分担方法や割合などに関して、あなたは納得していますか。また、あなたの配偶者は納得していると思いますか。それぞれもっともあてはまるものをお選びください。

		1	2	3	4		
		納	ば	い	納		
		得	ど	ば	得		
		し	納	納	得		
		て	し	し	て		
		い	か	か	い		
		る	て	と	い		
			い	い	い		
			る	え	え		
				な	え		
				え	い		
1. あなたは・・・	父	39.1%	43.9%	12.4%	4.6%	父	n=412
	母	23.5%	41.4%	21.7%	13.3%	母	n=824
2. あなたの配偶者は・・・	父	23.1%	50.2%	21.6%	5.1%		
	母	36.2%	56.7%	6.1%	1.1%		

Q15 仕事や家事・育児の両立についてお伺いします。あなたは家事・育児に関してどのような人からどのようなサポートを受けていますか。あてはまるものをすべてお選びください。【その他以外必須】

		1	2	3	4	5	6		
		家事のサポート	育児のサポート	経済面でのサポート	相談などの精神面でのサポート	その他回答ください（具体的な）	サポートを受けていない	(無回答)	
1. 自身の親	父	11.9%	26.7%	21.6%	18.4%	0.7%	48.3%	0.0%	父 n=412
	母	18.6%	43.7%	19.1%	44.1%	0.4%	33.7%	0.0%	母 n=824
2. 自身の親族	父	2.4%	7.0%	4.6%	10.0%	0.0%	79.9%	0.0%	
	母	2.4%	8.9%	2.9%	17.8%	0.4%	75.0%	0.0%	
3. 配偶者の親	父	20.6%	44.7%	18.9%	19.2%	0.0%	37.1%	0.0%	
	母	4.9%	23.7%	16.1%	11.4%	0.4%	61.7%	0.0%	
4. 配偶者の親族	父	3.4%	12.1%	4.9%	11.4%	0.0%	75.2%	0.0%	
	母	0.6%	4.4%	2.1%	5.0%	0.2%	89.9%	0.0%	
5. 友人	父	1.0%	3.4%	1.2%	18.0%	0.0%	77.4%	0.0%	
	母	0.7%	4.6%	0.1%	51.0%	0.1%	47.1%	0.0%	
6. 隣人・近所の人	父	0.2%	4.1%	1.5%	6.8%	0.0%	88.3%	0.0%	
	母	0.2%	2.4%	0.4%	10.8%	0.2%	87.1%	0.0%	
7. その他(具体的に回答ください)【 】	父	0.0%	1.0%	0.5%	0.2%	0.0%	86.7%	11.7%	
	母	0.1%	2.2%	0.2%	1.1%	0.4%	83.9%	13.1%	

Q16 あなたはお子さん【SQ2の選択内容】の育児についての情報をどのように得ていますか。次の中からあてはまるものをいくつでもお選びください。(いくつでも)

	父	母
	n=412	n=824
1. 配偶者に相談する	76.5%	76.6%
2. 両親や親戚などの近親者に尋ねる	39.8%	58.0%
3. ママ友・パパ友に尋ねる	23.5%	58.6%
4. ママ友・パパ友以外の友人・知人に尋ねる	10.0%	17.0%
5. 仕事関連の友人・知人に尋ねる	22.1%	23.2%
6. ネット上の記事を見る	46.8%	58.7%
7. ネット掲示板やQ&Aサイトで尋ねる	11.9%	11.5%
8. 行政や自治体の相談窓口で相談する	7.0%	9.3%
9. 保育園/幼稚園で相談する	26.0%	41.3%
10. 医者に相談する	16.7%	21.5%
11. その他(具体的に)【 】	0.7%	0.6%
12. 分からなくても情報を得ようとはしない	6.8%	2.7%

Q17 あなたはお子さん【SQ2の選択内容】をきっかけに知り合ったママ友/パパ友はいますか。

	父	母
	n=412	n=824
1. いる	47.6%	75.4%
2. いない	52.4%	24.6%

Q18 ママ友/パパ友がいるとお答えの方にお伺いします。以下のそれぞれについて具体的な人数をお答えください。0人の場合は、0とご回答ください
(Q17でママ友/パパ友がいると回答した場合のみ表示)

	父	母
	n=196	n=621
1. 日常的に顔を合わせるママ友/パパ友がいる	3.1	4.1
2. ネット上のみでやり取りをするママ友/パパ友がい	0.7	1.1

Q19 ふだん利用しているサービス・アプリに関して、ママ友/パパ友とのコミュニケーションでもっともよく利用しているものはどれですか。

	父	母
	n=196	n=621
1. mixi(ミクシイ)		0.5%
2. Facebook(フェイスブック)投稿機能		5.1%
3. Facebook(フェイスブック)メッセージ機能		4.3%
4. Facebook(フェイスブック)通話機能		2.0%
5. LinkedIn(リンクドイン)		1.0%
6. Twitter(ツイッター)		0.0%
7. LINE(ライン)メッセージ機能		0.0%
8. LINE(ライン)通話機能		4.1%
9. Instagram(インスタグラム)		2.6%
10. Snapchat(スナップチャット)		33.2%
11. 固定電話/携帯電話の音声通話(LINE通話を含まない)		67.1%
12. その他(具体的に)【 】		1.5%
13. 利用していない		1.3%
		1.0%
		3.4%
		0.0%
		0.0%
		6.1%
		2.1%
		2.6%
		1.8%
		43.9%
		15.8%

Q20 あなたは、パパ友・ママ友グループの方々とどのぐらいの頻度で直接会っていますか。また、どのぐらいの頻度で連絡を取っていますか。それぞれあてはまるものをお選びください。
(Q17でママ友/パパ友がいると回答した場合のみ表示)

		1 常 時	2 日 に 1 回	3 日 に 1 回	4 ほ ぼ 毎 日	5 週 に 2 回	6 週 に 1 回	7 月 に 2 回	8 月 に 1 回	9 程 3 回	10 度 半 年 に 1 回	11 度 1 年 に 1 回	12 低 い 頻 度 も	13 な い 利 用 し て い ない
1. 直接会う頻度	父 n=196	3.1%	2.6%	3.6%	3.1%	15.3%	15.3%	9.7%	18.9%	13.8%	3.6%	1.0%	4.1%	6.1%
	母 n=621	3.7%	2.9%	2.7%	10.8%	15.5%	11.6%	12.2%	14.5%	11.1%	5.3%	2.1%	2.6%	5.0%
2. 電話や音声通話	父	2.0%	1.5%	1.0%	2.0%	4.6%	4.6%	6.1%	9.2%	1.5%	2.6%	0.5%	9.2%	55.1%
	母	0.6%	0.5%	0.5%	0.6%	1.8%	3.4%	5.6%	7.6%	3.9%	2.6%	1.4%	14.8%	56.7%
3. メール	父	2.0%	1.0%	2.0%	2.0%	4.6%	7.1%	4.1%	5.1%	2.6%	2.6%	1.5%	6.1%	59.2%
	母	1.3%	0.8%	0.8%	1.6%	4.8%	4.0%	6.0%	7.1%	6.0%	2.1%	1.6%	8.5%	55.4%
4. LINEやFacebookなどのSNS	父	3.1%	0.5%	2.0%	1.5%	6.6%	12.2%	8.2%	5.6%	3.1%	1.5%	0.0%	6.6%	49.0%
	母	3.7%	1.4%	0.8%	3.1%	13.7%	12.6%	18.0%	13.8%	7.6%	2.1%	0.8%	3.1%	19.3%

Q21 ママ友/パパ友がいるとお答えの方にお伺いします。あなたはSNS上で以下のような不快な経験をしたことがありますか。あてはまるものすべてをお選びください。(いくつでも)
(Q17でママ友/パパ友がいると回答し、Q20でSNSを「利用していない」以外を選択した場合のみ表示)

	父 n=100	母 n=501
1. 悪口を言われた	9.0%	0.8%
2. 個人情報や写真を無断で公開された	5.0%	1.2%
3. けんかになった	4.0%	0.4%
4. いじめにあった	3.0%	0.2%
5. 無視された	8.0%	0.4%
6. やり取りをするのを負担に感じた	12.0%	15.6%
7. その他の不快な経験(具体的に)【 】	1.0%	0.2%
8. 上記のような不快な経験はない	77.0%	83.8%

Q22 ママ友/パパ友がいるとお答えの方にお伺いします。あなたはオフライン(対面)で以下のような不快な経験をしたことがありますか。あてはまるものすべてをお選びください。(いくつでも)
(Q17でママ友/パパ友がいると回答した場合のみ表示)

	父 n=196	母 n=621
1. 悪口を言われた	3.6%	0.5%
2. 個人情報や写真を無断で公開された	0.5%	0.3%
3. けんかになった	2.6%	0.5%
4. いじめにあった	3.1%	0.0%
5. 無視された	2.6%	1.0%
6. やり取りをするのを負担に感じた	5.1%	9.2%
7. その他の不快な経験(具体的に)【 】	0.0%	0.6%
8. 上記のような不快な経験はない	89.3%	89.9%

Q23 ママ友/パパ友がいないとお答えの方にお伺いします。あなたは今後、ママ友/パパ友グループに参加してみたいと思いますか。あてはまるもの一つをお答えください。
(Q17でママ友/パパ友がいないと回答した場合のみ表示)

	父 n=216	母 n=203
1. 参加する予定である	3.7%	2.0%
2. 予定はないが、是非とも参加してみたい	8.8%	10.3%
3. 機会があれば参加してみたい	30.6%	31.5%
4. 参加するかどうかわからない	16.7%	19.7%
5. 参加したいとは思わない	40.3%	36.5%

Q24 生活に関する時間についてお伺いします。平日について、ふだん1日のおおよその時間をお答えください。まったく行わない場合は、0時間0分とご入力ください

		全体平均		行為者平均	
		父 n=412	母 n=824	父	母
1. 仕事	おおよそ【 】時間	506.1 分	296.5 分	516.2 分	378.7 分
2. 【 】分				n=404	n=645
3. 家事	おおよそ【 】時間	62.7 分	181.6 分	67.4 分	183.4 分
4. 【 】分				n=383	n=816
5. 育児	おおよそ【 】時間	73.0 分	354.1 分	76.9 分	358.0 分
6. 【 】分				n=391	n=815
7. 通勤	おおよそ【 】時間	86.0 分	51.3 分	88.5 分	67.0 分
8. 【 】分			※欠損1件	n=400	n=630
9. 配偶者と顔を合わせて会話する時間	おおよそ【 】時間	73.9 分	76.6 分	75.0 分	79.1 分
10. 【 】分			※欠損1件	n=406	n=797
11. こどもと顔を合わせて会話する時間	おおよそ【 】時間	76.4 分	229.6 分	78.5 分	235.0 分
12. 【 】分				n=401	n=805
13. 自由時間(睡眠、仕事、勉強、家事、食事、身の回りの用事の時間を除く)	おおよそ【 】時間	162.2 分	121.5 分	175.4 分	132.4 分
14. 【 】分				n=381	n=756

Q25 生活に関する時間についてお伺いします。休日について、ふだん1日のおおよその時間をお答えください。まったく行わない場合は、0時間0分とご入力ください

		全体平均		行為者平均	
		父 n=412	母 n=824	父	母
1. 仕事	おおよそ【 】時間	19.7 分	15.9 分	124.7 分 n=65	204.1 分 n=64
2. 家事	おおよそ【 】時間	123.8 分	237.2 分 ※欠損1件	126.0 分 n=405	239.9 分 n=814
3. 育児	おおよそ【 】時間	273.9 分	546.0 分	276.6 分 n=408	552.0 分 n=815
4. 通勤	おおよそ【 】時間	3.7 分	2.1 分 ※欠損1件	63.0 分 n=24	38.9 分 n=45
5. 配偶者と顔を合わせて会話する時間	おおよそ【 】時間	236.5 分	273.1 分	238.8 分 n=408	279.6 分 n=805
6. こどもと顔を合わせて会話する時間	おおよそ【 】時間	269.9 分	408.7 分	271.8 分 n=409	420.5 分 n=801
7. 自由時間(睡眠、仕事、勉強、家事、食事、身の回りの用事の時間を除く)	おおよそ【 】時間	214.5 分	148.3 分 ※欠損1件	226.0 分 n=391	164.9 分 n=740

Q26 あなたはどの程度今の生活や人間関係に満足していますか。それぞれあてはまるものをお選びください。

		1 満足している	2 いやなり満足している	3 まあなり満足している	4 満足している	
1. 今の生活に	父	26.5%	44.4%	20.4%	8.7%	父 n=412
	母	20.8%	54.0%	19.8%	5.5%	母 n=824
2. 子どもとの関係に	父	39.8%	47.8%	9.5%	2.9%	
	母	37.1%	44.9%	16.6%	1.3%	
3. 配偶者との関係に	父	30.8%	44.4%	17.2%	7.5%	
	母	22.1%	45.3%	23.1%	9.6%	
4. ママ友・パパ友との関係に	父	23.0%	56.6%	17.3%	3.1%	
	母	24.2%	59.6%	14.2%	2.1%	

Q27 あなたは配偶者との日頃の関係について、どのように感じていますか。それぞれについてあてはまるものをお選びください。

		1 とてもおつりたくその	2 まあおつりたくその	3 まあなり満足している	4 満足している	
1. 配偶者は私を頼りにしてくれている	父	26.2%	55.3%	15.3%	3.2%	父 n=412
	母	24.9%	57.6%	12.1%	5.3%	母 n=824
2. 配偶者は私を理解してくれている	父	23.5%	54.4%	14.3%	7.8%	
	母	19.7%	50.6%	20.1%	9.6%	
3. 配偶者と過ごす時間が十分にある	父	16.0%	43.9%	31.1%	9.0%	
	母	9.2%	38.1%	39.2%	13.5%	
4. 配偶者とよく会話している	父	20.6%	51.2%	20.4%	7.8%	
	母	16.6%	44.2%	29.1%	10.1%	
5. 配偶者は私の趣味や行動を尊重してくれる	父	24.3%	50.7%	15.8%	9.2%	
	母	25.4%	54.6%	12.3%	7.8%	
6. 配偶者は家事や子育てをよくやってくれる	父	52.9%	36.4%	7.5%	3.2%	
	母	20.0%	43.8%	24.3%	11.9%	

Q28 仕事、ギャンブル、ショッピングを除く、ネットやアプリの使用について、あなたの最近半年間の状況をお伺いします。それぞれ、あてはまる程度をお選びください。

		1 あてはまる	2 まああてはまる	3 まあなり満足している	4 満足している	
1. ネットやアプリがないと、生活に楽しみがない	父	7.8%	34.5%	30.8%	26.9%	父 n=412
	母	13.3%	36.3%	27.5%	22.8%	母 n=824
2. どんなに疲れていても、ネットやアプリを使うと元気になる	父	4.1%	18.7%	37.6%	39.6%	
	母	5.3%	21.4%	38.5%	34.8%	
3. ネットやアプリに心を奪われていると感じる	父	6.3%	27.7%	33.0%	33.0%	
	母	10.8%	29.5%	28.4%	31.3%	
4. ネットやアプリの使用時間を、人に知られたくない	父	8.0%	23.5%	30.8%	37.6%	
	母	10.6%	22.9%	30.5%	36.0%	
5. 半年前と比較し、ネットやアプリで充足感を得るために、より多くの時間を費やす必要がある	父	6.6%	26.7%	31.6%	35.2%	
	母	7.9%	22.0%	37.4%	32.8%	
6. ネットやアプリの使用を終えるとき、気分が落ち着かなかったり、落ち込んだりすることがよくある	父	3.4%	18.2%	33.0%	45.4%	
	母	2.9%	16.5%	32.8%	47.8%	
7. ネットやアプリを使用する時間を決めていても、守れずに続けてしまうことがよくある	父	6.3%	28.4%	33.3%	32.0%	
	母	12.0%	30.6%	29.7%	27.7%	
8. ネットやアプリに費やす時間が、だんだん長くなっている	父	7.3%	28.2%	36.4%	28.2%	
	母	12.0%	29.4%	32.6%	26.0%	
9. ネットやアプリを使いたい衝動を抑えられないことがよくある	父	6.3%	26.0%	32.8%	35.0%	
	母	10.3%	26.5%	31.3%	31.9%	

Q29 仕事、ギャンブル、ショッピングを除く、ネットやアプリの使用目的・動機について、あなたの最近半年間の状況をお伺いします。それぞれ、あてはまる程度をお選びください。

		1 よ く あ っ た	2 少 し あ っ た	3 あ ま り な か っ た	4 な か っ た	
1. さみしい気持ちをやわらげるため	父	4.9%	23.3%	24.8%	47.1%	父 n=412
	母	8.4%	25.5%	23.7%	42.5%	母 n=824
2. 身体的な苦痛をやわらげるため	父	1.9%	19.4%	23.8%	54.9%	
	母	3.5%	14.7%	25.6%	56.2%	
3. 精神的な苦痛をやわらげるため	父	4.9%	24.8%	25.0%	45.4%	
	母	8.0%	22.7%	25.7%	43.6%	
4. イライラやもやもやした気持ちを解消するため	父	5.8%	28.4%	26.2%	39.6%	
	母	11.4%	32.0%	23.3%	33.3%	
5. 現実で直面している問題を忘れるため	父	4.9%	23.5%	27.2%	44.4%	
	母	9.1%	26.0%	24.4%	40.5%	
6. 家族、友人、知人など顔見知りと遊ぶため	父	7.0%	21.6%	26.0%	45.4%	
	母	8.9%	29.1%	25.4%	36.7%	
7. 友人、知人との話題についていくため	父	4.4%	21.4%	31.1%	43.2%	
	母	5.6%	24.3%	30.2%	39.9%	
8. 会ったことのない人と遊ぶため	父	3.9%	16.0%	19.2%	60.9%	
	母	2.1%	6.8%	16.7%	74.4%	
9. 他の利用者や友だちに尊敬されるため	父	2.9%	15.0%	26.0%	56.1%	
	母	2.1%	7.4%	28.3%	62.3%	
10 自分の状況や気持ちを誰かに知ってもらうため	父	2.2%	19.9%	25.5%	52.4%	
	母	6.9%	21.0%	25.6%	46.5%	
11 楽しい気持ちを得るため	父	13.3%	44.7%	20.9%	21.1%	
	母	15.4%	44.1%	19.3%	21.2%	
12 ひまつぶしのため	父	34.2%	41.3%	12.9%	11.7%	
	母	42.6%	38.3%	10.1%	9.0%	
13 達成感を得るため	父	4.1%	26.7%	25.2%	43.9%	
	母	5.6%	17.7%	33.0%	43.7%	
14 性的欲求を満たすため	父	12.4%	31.3%	21.8%	34.5%	
	母	1.6%	8.5%	21.2%	68.7%	
15 知識や情報を得るため	父	33.7%	41.5%	12.6%	12.1%	
	母	42.7%	39.6%	6.4%	11.3%	

Q30 分析外

Q31 最近半年間で、ストレス解消や気分転換のために、次のことを特によく行いましたか特によく行っていたものをすべてお選びください。(いくつでも)

	父 n=412	母 n=824
1. 友人や家族と対面で話す	38.3%	66.0%
2. 友人や家族とネットで話す	7.3%	17.5%
3. 目を閉じて休む(休憩、睡眠をとる)	43.0%	55.8%
4. 身体を動かす(運動、ストレッチ、声を出すなど)	35.2%	26.9%
5. 飲食する(アルコールを除く)	35.2%	44.5%
6. お酒を飲む・タバコを吸う	39.1%	17.7%
7. 入浴する(顔を洗う、シャワーを浴びるなど)	25.2%	30.9%
8. 外出する(散歩、ドライブなど)	31.6%	48.7%
9. テレビやビデオを見る	29.9%	40.2%
10. ネット動画を見る	18.0%	14.2%
11. 音楽やラジオを聞く	20.4%	25.2%
12. 家庭用ゲーム機でゲームをする	7.8%	5.0%
13. スマートフォンでゲームをする	13.1%	18.4%
14. SNSやブログに投稿する	4.1%	11.2%
15. ネットで情報収集する(ニュース、SNS、ブログ、まとめサイトなど)	9.0%	22.6%
16. あてはまるものはない	11.9%	6.4%

Q32 仕事と情報機器利用についてお伺いします。あなたは次のことをそれぞれ、どの程度行っていますか。それぞれあてはまる頻度をお選びください。

		1 常 時	2 日 に 数 回	3 日 に 1 回	4 ほ ぼ 毎 日	5 週 に 数 回	6 月 に 数 回	7 年 に 数 回	8 今 以 前 は し て い て い な い が	9 で し た こ と が な い ／
	父 n=412 母 n=824									
1. 仕事を自宅に持ち帰る	父	3.4%	1.7%	3.9%	2.4%	8.3%	12.6%	10.2%	13.8%	43.7%
	母	1.6%	1.6%	0.7%	1.7%	2.3%	4.0%	4.4%	14.6%	69.2%
2. 自宅で情報機器を利用して仕事をする	父	4.9%	2.7%	4.1%	3.2%	7.5%	10.9%	10.7%	6.1%	50.0%
	母	2.3%	1.3%	1.2%	1.1%	2.7%	3.5%	2.9%	7.8%	77.2%
3. 会社から貸与された業務用のパソコンを自宅に持ち帰る	父	5.8%	1.5%	1.9%	3.2%	6.3%	7.8%	5.3%	5.8%	62.4%
	母	1.9%	0.8%	0.8%	1.6%	1.1%	1.0%	0.5%	4.6%	87.6%
4. 会社から貸与された業務用のスマートフォンを自宅に持ち帰る	父	10.0%	1.7%	1.9%	5.8%	2.7%	3.2%	0.5%	4.4%	69.9%
	母	3.2%	0.7%	1.2%	0.8%	0.7%	1.1%	0.6%	2.3%	89.3%
5. 所定の就業時間以外の時間に、会社以外の場所で、情報機器を利用して仕事をする	父	5.1%	2.4%	2.7%	5.1%	5.6%	9.0%	7.5%	7.0%	55.6%
	母	1.6%	1.1%	1.6%	1.3%	2.8%	2.4%	1.5%	5.9%	81.8%
6. 情報機器を利用して自宅から仕事のメールを確認する	父	5.8%	4.1%	4.4%	5.3%	9.2%	6.3%	6.3%	6.1%	52.4%
	母	2.4%	2.4%	1.2%	1.7%	2.8%	3.6%	1.7%	5.2%	78.9%
7. 休日や休暇中に、情報機器を利用して会社のメールや仕事の情報にアクセスする	父	4.9%	5.1%	4.6%	3.2%	6.1%	10.0%	8.0%	6.3%	51.9%
	母	1.5%	1.6%	1.5%	1.5%	1.9%	2.8%	2.1%	5.5%	81.8%
8. 個人所有の情報機器端末(パソコンやスマートフォン、タブレット)から、会社のメールや情報にアクセスする	父	6.3%	3.9%	2.7%	2.9%	7.3%	7.5%	4.6%	5.8%	59.0%
	母	2.2%	1.2%	1.0%	2.1%	3.0%	3.4%	2.2%	4.2%	80.7%
9. 会社から貸与された業務用の情報機器端末(パソコンやスマートフォン、タブレット)で、家族や友人などと私的なコミュニケーションや連絡をする	父	2.7%	1.9%	2.9%	3.9%	5.6%	2.4%	3.2%	4.6%	72.8%
	母	0.6%	1.5%	0.6%	1.7%	1.3%	1.1%	1.1%	3.2%	89.0%

Q33 あなたは、仕事や勤務時間中に、情報機器やインターネット、SNSなどの情報メディアを、どの程度の頻度で利用しますか。あてはまるものをそれぞれお選びください。

(Q6で、仕事で情報機器を使用していない回答した場合、非表示)

		1 常 時	2 日 に 数 回	3 日 に 1 回	4 ほ ぼ 毎 日	5 週 に 1 回 程 度	6 週 に 1 回 程 度	7 月 に 1 回 程 度	8 月 に 1 回 程 度	9 3 ヶ 月 に 1 回 程 度	10 半 年 に 1 回 程 度	11 1 年 に 1 回 程 度	12 低 そ れ 頻 度 り も	13 今 以 前 は し て い て い な い が	14 き な い こ と が な い ／ で
	父 n=384 母 n=621														
1. 個人的な(私的な)電子メールを確認したり、送受信する	父	7.6%	10.9%	5.5%	8.9%	8.6%	4.9%	5.2%	3.6%	2.1%	1.3%	0.8%	3.6%	3.4%	33.6%
	母	6.1%	7.7%	3.7%	6.9%	9.0%	4.8%	3.4%	4.2%	1.6%	1.1%	0.5%	2.9%	5.0%	43.0%
2. 仕事に関係のない情報にアクセスしたり、閲覧したりする	父	6.8%	15.6%	4.9%	10.9%	10.4%	6.8%	3.9%	1.6%	1.0%	2.1%	0.8%	1.8%	3.6%	29.7%
	母	6.8%	11.1%	2.3%	7.2%	6.4%	5.3%	2.3%	2.7%	1.3%	1.1%	0.6%	2.9%	5.2%	44.8%
3. 友人や家族とLINEでコミュニケーションする	父	12.5%	13.0%	4.9%	10.2%	11.5%	6.0%	3.1%	3.1%	1.8%	1.3%	0.5%	0.8%	1.8%	29.4%
	母	13.8%	11.3%	3.7%	9.3%	11.8%	4.3%	4.5%	3.4%	1.4%	0.0%	0.3%	1.4%	3.4%	31.2%
4. 友人や家族とFacebookでコミュニケーションする	父	2.3%	3.1%	3.9%	3.6%	4.9%	4.4%	2.6%	5.2%	1.0%	1.6%	1.0%	2.9%	6.3%	57.0%
	母	3.2%	3.5%	1.3%	3.1%	3.4%	3.1%	3.2%	3.5%	1.9%	1.4%	0.5%	2.9%	5.6%	63.3%
5. 職場の同僚や取引先など仕事の関係者とFacebookやLINEなどのSNSでコミュニケーションする	父	4.9%	3.6%	3.1%	5.2%	8.9%	3.9%	3.4%	3.6%	1.6%	1.6%	0.8%	2.9%	2.6%	53.9%
	母	2.6%	1.8%	1.3%	3.2%	3.4%	5.8%	6.3%	3.5%	3.7%	1.1%	0.3%	2.3%	5.5%	59.3%

Q34 スマートフォンやパソコン、インターネットなどの情報通信技術(以下、ICTとします)についてお伺いします。あなた自身のことやあなたの仕事と家庭、情報機器利用の考え方などについて、ご自身のお考えにあてはまるものをそれぞれお選びください。

		1 あ て は ま る	2 い あ て は ま ら な	
	父 n=412 母 n=824			
1. 業務時間内で仕事が終わらないときや仕事が遅れているときに、夜や週末にパソコンやスマートフォン、タブレットなどを使って仕事の遅れを取り戻すことがある	父	32.3%	67.7%	
	母	14.8%	85.2%	
2. 仕事からの帰宅後は、業務用のスマートフォンや携帯電話、パソコン、タブレットの電源は切り、一切利用しない	父	38.8%	61.2%	
	母	39.8%	60.2%	
3. ICTは私の想定以上に業務量を増やしている	父	31.8%	68.2%	
	母	14.6%	85.4%	
4. ICTは私の生活の質を高めてくれる	父	59.2%	40.8%	
	母	48.8%	51.2%	
5. ICTがなければ、家事育児と仕事の両立は難しい	父	33.5%	66.5%	
	母	36.3%	63.7%	
6. ICTは私の生活のペースを加速させている	父	41.5%	58.5%	
	母	31.1%	68.9%	

Q35 あなたの仕事と家庭の状況や考え方などについてお伺いします。ご自身にあてはまるものをそれぞれお選びください。

		1 あ て は ま る	2 な あ い て は ま ら		
1. 仕事をこなすのに十分な時間が全くない	父	40.3%	59.7%	母	n=412
	母	26.6%	73.4%	母	n=824
2. 常に時間のプレッシャーと戦いながら仕事をしている	父	47.6%	52.4%		
	母	37.9%	62.1%		
3. 私は、オフィスの代わりに自宅で仕事をするかどうか、自分で決めることができる	父	29.4%	70.6%		
	母	14.2%	85.8%		
4. 私は、長期休暇や短期休暇を取ることを自分で決めることができる	父	56.1%	43.9%		
	母	52.2%	47.8%		
5. 私は、仕事の始業と終業時間を自分で決めることができる	父	34.7%	65.3%		
	母	22.8%	77.2%		
6. 個人的な所用で、出勤に遅れても大丈夫だ	父	42.7%	57.3%		
	母	27.3%	72.7%		
7. 仕事の都合に合わせて、家族や個人生活のスケジュールを変更するのは問題ない	父	39.3%	60.7%		
	母	26.1%	73.9%		
8. 私の家族は、仕事のために残業や休日出勤することを許容してくれる	父	67.2%	32.8%		
	母	47.1%	52.9%		
9. 仕事と家庭生活がどこからどこまでなのかを切り分けるのは難しい	父	29.6%	70.4%		
	母	21.5%	78.5%		
10. 自宅での仕事に、自分の仕事と家庭の用事を合わせてやってしまう傾向がある	父	34.0%	66.0%		
	母	20.5%	79.5%		
11. ふだん生活している中で、親としての役割と、仕事とを明確に切り分けている	父	67.0%	33.0%		
	母	63.1%	36.9%		
12. 家にいるときに仕事のことを考えなければならないのは好ましくない	父	73.3%	26.7%		
	母	72.5%	27.5%		
13. 家庭生活やプライベートに、仕事の話題が入り込むのは好きではない	父	62.9%	37.1%		
	母	42.1%	57.9%		
14. 一日の仕事が終わった後は、仕事とは距離を置く	父	68.0%	32.0%		
	母	74.4%	25.6%		

Q36 以下の質問は、仕事と家庭の両立について、あなたの状況やお考えを伺うものです。ご自身にあてはまるものをそれぞれお選びください

		1 あ て は ま る	2 な あ い て は ま ら		
1. 仕事のせいで、思ったように家族と過ごすことができない	父	46.4%	53.6%	母	n=412
	母	35.8%	64.2%	母	n=824
2. 仕事のせいで、家事に関する勤めや活動をする時間が十分取れない	父	49.3%	50.7%		
	母	41.6%	58.4%		
3. 家族と時間を過ごすために、自分のキャリアアップに役立つ職場での活動に時間をかけられないことがよくある	父	37.6%	62.4%		
	母	34.2%	65.8%		
4. 家族としての責任を果たすために多くの時間を使うので、仕事の活動が犠牲になっている	父	30.1%	69.9%		
	母	24.6%	75.4%		
5. 仕事から帰った時、くたくたに疲れていて、家族といろいろなことをしたり、家族としての責任が果たせないことがよくある	父	42.7%	57.3%		
	母	43.4%	56.6%		
6. 職場でのストレスのために、家に帰っても自分が好きなことさえ出来ないことがある	父	41.5%	58.5%		
	母	29.2%	70.8%		
7. 家庭での責任からくるストレスがよくあるので、仕事に集中するのが難しいことがある	父	30.6%	69.4%		
	母	18.0%	82.0%		
8. 家庭生活の緊張と不安のため、往々にして仕事をする能力が低下してしまう	父	29.4%	70.6%		
	母	18.7%	81.3%		
9. 仕事上で利用する問題解決行動は、家庭での問題解決に有効ではない	父	43.7%	56.3%		
	母	30.6%	69.4%		
10. 家庭内をうまくやりくりする行動や態度は、仕事上では有効ではない	父	38.6%	61.4%		
	母	23.2%	76.8%		

Q37 以下の質問は、仕事と家庭の両立について、あなたの状況を伺うものです。ご自身にあてはまるものをそれぞれお選びください。

		1 よ く あ る	2 ま あ る	3 い あ り な い	4 な ま い っ た く		
1. 仕事のスケジュールを家族に話す	父	32.0%	42.0%	18.0%	8.0%	母	n=412
	母	35.3%	40.7%	16.5%	7.5%	母	n=824
2. 現在、自分がどんな仕事をしているのかを家族に話す	父	25.0%	43.0%	24.3%	7.8%		
	母	28.4%	43.9%	21.1%	6.6%		

Q38 あなたには、以下のようなことが、どのくらいあてはまりますか。あなたのお気持ちにもっとも近いものをそれぞれお選びください。

		1	2	3	4		
		あ	る	ま	い		
		て	や	ら	あ		
		は	あ	な	は		
		ま	て	い	あ		
		る	は	ま	ら		
			ま	は	な		
1. 気分が沈んでゆううつになることがよくある	父	10.0%	32.0%	35.4%	22.6%	父	n=412
	母	13.3%	33.5%	35.2%	18.0%	母	n=824
2. 泣いたり、泣きたくなったりすることがよくある	父	5.1%	21.4%	34.7%	38.8%		
	母	12.1%	28.6%	38.6%	20.6%		
3. 落ち着かず、じっとしていられないことがよくある	父	7.5%	28.9%	31.1%	32.5%		
	母	6.2%	24.8%	38.2%	30.8%		
4. 自分の人生は充実している	父	14.3%	52.9%	25.0%	7.8%		
	母	15.7%	56.8%	21.0%	6.6%		
5. 私は、まわりの人たちとうまくいっている	父	10.4%	58.0%	24.3%	7.3%		
	母	13.2%	63.8%	19.3%	3.6%		
6. 私をよく知っている人はだれもいない	父	8.5%	27.7%	37.9%	26.0%		
	母	5.6%	22.0%	43.4%	29.0%		
7. 私には知人がいるが、気心の知れた人はいない	父	8.7%	28.6%	37.6%	25.0%		
	母	6.3%	20.5%	44.4%	28.8%		
8. 私には、頼りにできる人がだれもいない	父	8.0%	25.0%	36.2%	30.8%		
	母	4.2%	13.6%	44.7%	37.5%		
9. 人と一緒にいるのが好きだ	父	9.7%	42.0%	35.0%	13.3%		
	母	16.4%	44.7%	31.6%	7.4%		
10. 人づきあいの機会があれば、喜んで参加する	父	8.0%	43.0%	31.3%	17.7%		
	母	10.8%	40.8%	36.7%	11.8%		
11. 私にとって何よりも刺激的なのは、人とのつきあいである	父	8.3%	31.3%	36.2%	24.3%		
	母	7.5%	36.0%	42.1%	14.3%		
12. 広く人づきあいができなくなったら、不幸になると思う	父	7.8%	31.6%	35.7%	25.0%		
	母	4.7%	22.1%	48.5%	24.6%		

Q39 あなたには、以下のようなことが、どのくらいあてはまりますか。あなたのお気持ちにもっとも近いものをそれぞれお選びください。

		1	2	3	4		
		あ	る	ま	い		
		て	や	ら	あ		
		は	あ	な	は		
		ま	て	い	あ		
		る	は	ま	ら		
			ま	は	な		
1. あなたが落ちこんでいると、元気づけてくれる人がいる	父	11.7%	42.2%	32.5%	13.6%	父	n=412
	母	27.2%	49.4%	17.1%	6.3%	母	n=824
2. 日頃からあなたの実力を評価し、認めてくれる人がいる	父	11.2%	43.9%	30.1%	14.8%		
	母	14.0%	47.6%	27.5%	10.9%		
3. あなたが人間関係に悩んでいると知ったら、いろいろと解決方法をアドバイスしてくれる人がいる	父	7.5%	39.1%	36.4%	17.0%		
	母	18.2%	47.3%	24.3%	10.2%		
4. あなたが不満をぶちまけたいときは、聞いてくれる人がいる	父	14.3%	43.4%	30.3%	11.9%		
	母	30.8%	45.4%	17.8%	5.9%		
5. 人から何か言われないうえ、変な目で見られないかと気にしている	父	9.5%	36.7%	34.5%	19.4%		
	母	14.7%	40.5%	33.3%	11.5%		
6. 無理して人に合わせようとしてきゅうくつな思いをしている	父	10.2%	34.0%	40.0%	15.8%		
	母	7.5%	29.9%	44.2%	18.4%		
7. 自分は他人よりおとっているかすぐれているかを気にしている	父	8.0%	33.7%	37.4%	20.9%		
	母	9.2%	34.5%	39.2%	17.1%		
8. 人に気をつかいすぎてつかれる	父	13.3%	37.6%	35.7%	13.3%		
	母	15.9%	40.4%	31.8%	11.9%		
9. 今の仕事が好きである	父	11.4%	44.7%	28.6%	15.3%		
	母	16.0%	47.8%	21.8%	14.3%		
10. 朝、仕事に行くのが楽しい	父	3.6%	26.9%	38.8%	30.6%		
	母	7.2%	25.5%	42.2%	25.1%		
11. 今の仕事にやりがいを感じる	父	13.3%	42.5%	26.5%	17.7%		
	母	12.7%	42.8%	30.2%	14.2%		

Q40 あなたのご職業にもっともあてはまるものを1つお選びください。

	父	母
	n=412	n=824
1. 会社団体役員(会社社長、会社役員、その他各種団体理事など)	3.9%	0.8%
2. 自営業主(商店主、工場主、その他各種サービス業の事業主)	2.2%	0.4%
3. 自由業(宗教家、文筆家、音楽家、デザイナー、職業スポーツ選手など)	1.2%	1.3%
4. 専門技術職(医師、弁護士、教員、技術者、看護師など)	21.4%	20.0%
5. 管理職(会社・団体などの課長以上、管理的公務員など)	13.6%	0.7%
6. 事務職(一般事務系・係長以下、記者、編集者、タイピストなど)	30.6%	41.9%
7. 販売・サービス職(販売員、セールスマン、理容師・美容師、調理師など)	11.9%	22.5%
8. 技能・労務職(職人、工員、自動車運転手など)	10.7%	2.2%
9. 保安職(警察官、自衛官、海上保安官など)	1.0%	0.2%
10. 農林漁業	0.0%	0.4%
11. その他(具体的に)【 】	3.6%	9.6%

Q41 あなたのお勤め先での役職について、もっともあてはまるものを1つお選びください。

	父	母
	n=412 n=824	
1. 経営者	1.9%	0.2%
2. 役員クラス	1.9%	0.0%
3. 部長クラス	4.6%	0.2%
4. 課長・次長クラス	13.3%	1.7%
5. 係長・主任クラス	28.4%	7.8%
6. 一般社員	45.9%	56.1%
7. チーフ・リーダー	1.9%	2.2%
8. その他(具体的に)【 】	0.0%	2.8%
9. 役職なし	1.9%	29.0%

Q42 勤務制度についてお伺いします。あなたは勤務先ではどのような勤務時間制度を適用されていますか。もっともあてはまるものをお選びください。

	父	母
	n=412 n=824	
1. 通常の勤務時間制度(以下の2~6に該当しない場合)	66.7%	65.5%
2. フレックスタイム(一定の時間内で始業・終業時刻を自分で調整できるものです)	14.1%	12.3%
3. 変形労働時間制(一定の期間だけ勤務時間が異なるものです)	5.3%	4.7%
4. 交替制(昼シフト、夜シフトなど)	5.1%	11.0%
5. 裁量労働制・みなし労働時間(法律上の適用を受ける専門職、営業職、企画職等をいいます)	5.6%	2.2%
6. 時間管理なし(裁量労働制・みなし労働時間以外で、管理職などの場合)	3.2%	4.2%

Q43 あなたと配偶者の就業時間についておたずねします。あなたとあなたの配偶者はふだん1週間に何日間仕事をしていますか。また、週の残業時間は平均的に何時間程度ですか。
※0日の場合は、0とご回答ください。※残業がない方は「0」時間とお答えください。

	父	母
	n=412 n=824	
1. あなたご自身 週の就業日数 日(半角数字)	5.1	4.1
2. 週の残業時間 時間程度(半角数字)	11.5	2.8
3. あなたの配偶者 週の就業日数 日(半角数字)	4.0	5.2
4. 週の残業時間 時間程度(半角数字)	4.1	12.6

Q44 育児に関連した勤務制度や休暇制度の利用についてお伺いします。あなたのお勤めしている会社で、以下の制度がありますか。制度の有無と利用経験について、あてはまるものをお選びください。

	1	2	3	4	5
	現制 在度 利が 用あ しり て い る	あ 制 度 ～ が 現 在 り 利 過 用 去 し て 利 用 な し た こ と が	利 用 度 し は あ こ と が な い	制 度 が な い	わ か ら な い
1. 短時間勤務制度	父 n=412 4.6%	4.1%	44.9%	36.7%	9.7%
	母 n=824 28.4%	9.1%	24.3%	21.2%	17.0%
2. 所定外労働の制限	父 n=412 7.0%	5.1%	31.8%	37.6%	18.4%
	母 n=824 9.5%	5.1%	15.3%	29.9%	40.3%
3. 育児の場合に利用できるフレックスタイム制度	父 n=412 7.8%	3.4%	26.9%	47.3%	14.6%
	母 n=824 8.9%	4.0%	14.2%	43.6%	29.4%
4. 始業・終業時刻の繰上げ・繰下げ	父 n=412 8.3%	6.1%	27.7%	45.4%	12.6%
	母 n=824 13.7%	5.2%	16.9%	35.8%	28.4%
5. 事業所内保育施設	父 n=412 1.2%	3.6%	12.9%	75.0%	7.3%
	母 n=824 2.5%	3.8%	8.0%	70.4%	15.3%
6. 育児に要する経費の援助措置	父 n=412 6.6%	2.4%	15.5%	62.9%	12.6%
	母 n=824 5.3%	2.9%	7.0%	60.2%	24.5%
7. 育児休業に準ずる措置	父 n=412 3.4%	6.1%	36.2%	43.0%	11.4%
	母 n=824 22.5%	15.2%	7.2%	33.1%	22.1%
8. 在宅勤務・テレワーク	父 n=412 4.6%	4.9%	17.2%	64.1%	9.2%
	母 n=824 3.8%	2.2%	6.6%	67.6%	19.9%

Q45 お子さんの保育・教育状況についてお伺いします。ふだん、定期的にご利用しているものをお子さんそれぞれについてひとつずつお選びください。

		1 幼 稚 園	2 保 育 園	3 そ の 他 的 に 施 設	4 い り な い
1. 【男児】0歳	父 n=36	2.8%	11.1%	0.0%	86.1%
	母 n=128	1.6%	17.2%	0.0%	81.3%
2. 【男児】1歳	父 n=29	0.0%	75.9%	0.0%	24.1%
	母 n=95	1.1%	65.3%	2.1%	31.6%
3. 【男児】2歳	父 n=51	2.0%	86.3%	0.0%	11.8%
	母 n=98	2.0%	77.6%	1.0%	19.4%
4. 【男児】3歳	父 n=50	24.0%	70.0%	2.0%	4.0%
	母 n=111	15.3%	69.4%	1.8%	13.5%
5. 【男児】4歳	父 n=39	35.9%	64.1%	0.0%	0.0%
	母 n=78	34.6%	62.8%	0.0%	2.6%
6. 【男児】5歳	父 n=33	39.4%	57.6%	3.0%	0.0%
	母 n=52	32.7%	65.4%	1.9%	0.0%
7. 【男児】6歳(小学生未満)	父 n=27	33.3%	63.0%	3.7%	0.0%
	母 n=23	47.8%	47.8%	0.0%	4.3%
8. 【女児】0歳	父 n=40	0.0%	17.5%	2.5%	80.0%
	母 n=122	0.8%	15.6%	0.0%	83.6%
9. 【女児】1歳	父 n=38	2.6%	71.1%	0.0%	26.3%
	母 n=77	1.3%	53.2%	1.3%	44.2%
10. 【女児】2歳	父 n=51	3.9%	72.5%	0.0%	23.5%
	母 n=92	2.2%	70.7%	1.1%	26.1%
11. 【女児】3歳	父 n=45	31.1%	60.0%	0.0%	8.9%
	母 n=62	16.1%	67.7%	4.8%	11.3%
12. 【女児】4歳	父 n=44	34.1%	65.9%	0.0%	0.0%
	母 n=66	27.3%	68.2%	1.5%	3.0%
13. 【女児】5歳	父 n=35	28.6%	71.4%	0.0%	0.0%
	母 n=67	35.8%	61.2%	1.5%	1.5%
14. 【女児】6歳(小学生未満)	父 n=17	47.1%	47.1%	0.0%	5.9%
	母 n=37	43.2%	56.8%	0.0%	0.0%

Q46 あなたの現在のお住まいについて最もあてはまるものをお選びください。
※地元とは・・・生まれ育った場所であり、自身の(両)親や親族などが近くに居住している場所

	父 n=412	母 n=824
1. 自身と配偶者両方の地元	14.8%	14.3%
2. 自身の地元	19.2%	20.4%
3. 配偶者の地元	25.2%	17.7%
4. 自身と配偶者両方の地元ではない	40.8%	47.6%

Q47 あなたのご家庭の世帯年収を次の中からお選びください。

	父 n=412	母 n=824
1. 200万円未満	0.7%	1.1%
2. 200万円以上～400万円未満	6.1%	10.3%
3. 400万円以上～600万円未満	17.5%	20.0%
4. 600万円以上～800万円未満	26.2%	24.8%
5. 800万円以上～1,000万円未満	17.7%	14.7%
6. 1,000万円以上～1,200万円未満	11.2%	7.4%
7. 1,200万円以上～1,400万円未満	8.0%	4.0%
8. 1,400万円以上	3.9%	3.2%
9. わからない/答ええない	8.7%	14.6%

Q48 あなたの最終学歴を次の中からお選びください。

	父 n=412	母 n=824
1. 中学卒	0.2%	0.8%
2. 高校卒	13.8%	15.0%
3. 短大・高専・専門学校卒	10.9%	30.6%
4. 大学卒	64.6%	49.9%
5. 大学院卒	10.4%	3.6%

