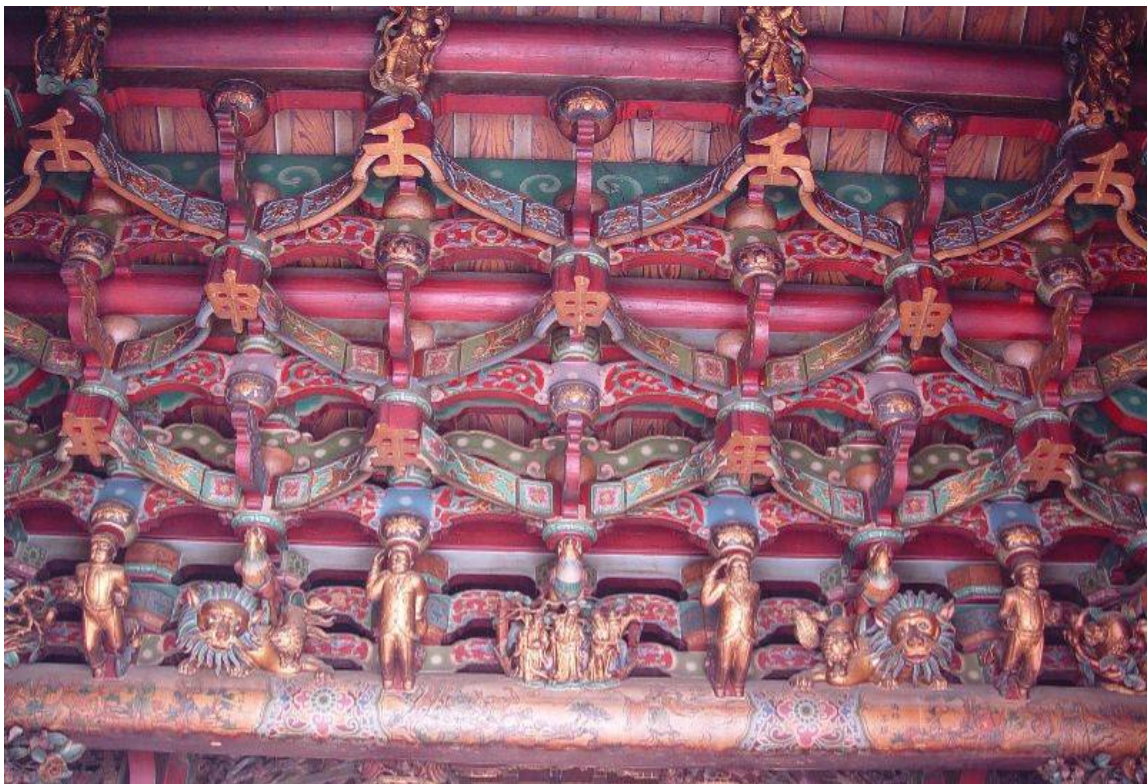


付録3：左官装飾作品の調査図表

1. 麥寮拱範宮



麥寮拱範宮の正立面（上図，筆者撮影）と麥寮拱範宮の歩口斗拱（下図，筆者撮影）

左官装飾作品調査表



寺院名稱：麥寮拱範宮
主題の施作技法：交趾焼
窯の種類：手工窯
配景技法：剪粘、鏝絵、
粘結材料：モルタル、漆喰
建築空間：前殿
建築部位：水車堵
職人担任：陳天乞、陳專友、姚自來
創作年代：1937年完工
題材類型：歴史典故與章回小説





子牙戰申公豹

寺院名稱：麥寮拱範宮

主題の施作技法：交趾焼

窯の種類：手工窯

配景技法：剪粘、鏝絵

粘結材料：モルタル、漆喰

建築空間：前殿

建築部位：水車堵

職人担任：陳天乞、陳專友、姚自來

創作年代：1937年完工

題材類型：歴史典故與章回小説





子牙戰申公豹

寺院名稱：麥寮拱範宮

主題の施作技法：交趾焼

窯の種類：手工窯

配景技法：剪粘、鏝絵、交趾焼

粘結材料：モルタル、漆喰

建築空間：前殿

建築部位：水車堵

職人担任：陳天乞、陳專友、姚自來

創作年代：1937年完工

題材類型：歴史典故與章回小説





三教會破萬仙陣

寺院名稱：麥寮拱範宮

主題の施作技法：交趾焼

窯の種類：手工窯

配景技法：剪粘、鏤絵、交趾焼

粘結材料：モルタル、漆喰

建築空間：前殿

建築部位：水車堵

職人担任：陳天乞、陳專友、姚自來

創作年代：1937年完工

題材類型：封神演義





三教會破萬仙陣

寺院名稱：麥寮拱範宮

主題の施作技法：交趾焼

窯の種類：手工窯

配景技法：剪粘、鏝絵、交趾焼

粘結材料：モルタル、漆喰

建築空間：前殿

建築部位：水車堵

職人担任：陳天乞、陳專友、姚自來

創作年代：1937年完工

題材類型：封神演義





三教會破萬仙陣

寺院名稱：麥寮拱範宮

主題の施作技法：交趾焼

窯の種類：手工窯

配景技法：剪粘、鏝絵、交趾焼

粘結材料：モルタル、漆喰

建築空間：前殿

建築部位：水車堵

職人担任：陳天乞、陳專友、姚自來

創作年代：1937年完工

題材類型：封神演義





單刀赴會

主題の施作技法：交趾焼

窯の種類：手工窯

配景技法：鏝絵、剪粘、交趾焼

建築空間：前殿

建築部位：水車堵

創作年代：1937年完工

題材類型：三国演義





單刀赴會

寺院名稱：麥寮拱範宮

主題の施作技法：交趾焼

窯の種類：手工窯

配景技法：鏤絵、剪粘、交趾焼

粘結材料：モルタル、漆喰

建築空間：前殿

建築部位：水車堵

職人担任：陳天乞、陳專友、姚自來

創作年代：1937年完工

題材類型：三国演義





單刀赴會

寺院名稱：麥寮拱範宮

主題の施作技法：交趾燒

窯の種類：手工窯

配景技法：鏤絵、剪粘、交趾燒

粘結材料：モルタル、漆喰

建築空間：前殿

建築部位：水車堵

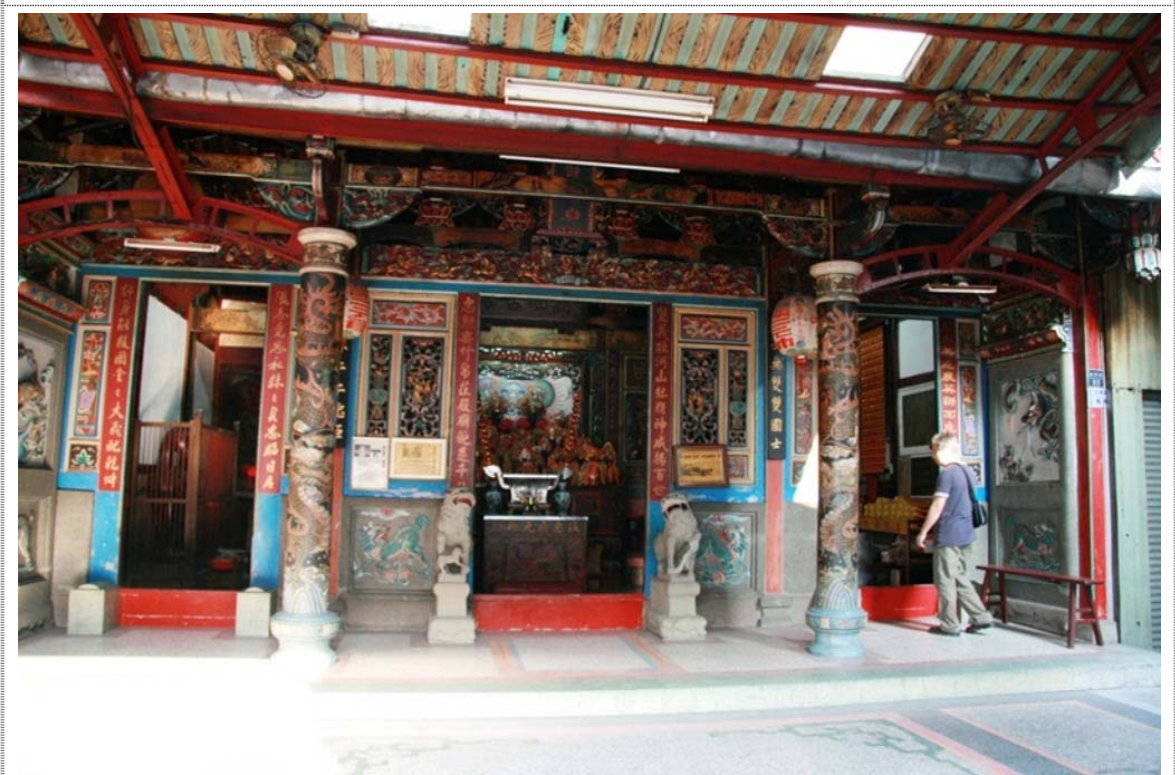
職人担任：陳天乞、陳專友、姚自來

創作年代：1937年完工

題材類型：歴史典故與章回小説



2. 嘉義雙忠廟



嘉義雙忠廟の入口（上図）と嘉義雙忠廟の正立面（下図）

左官装飾作品調査表



竜堵

題材出处：神話伝説

建築空間：前殿歩口

建築部位：竜辺壁堵

創作年代：不詳

職人担任：林添木

題材技法：交趾焼

配景技法：交趾焼、彩絵

粘結材料：モルタル、漆喰

断裂損害：なし





虎堵

題材出処：神話伝説

建築空間：前殿歩口

建築部位：虎辺壁堵

創作年代：不詳

職人担任：陳專友

題材技法：交趾焼

配景技法：交趾焼、彩絵

粘結材料：モルタル、漆喰

断裂損害：なし

祥獅

題材出处：神話伝説

建築空間：前殿歩口

建築部位：竜辺壁堵

創作年代：不詳

職人担任：林添木

題材技法：鏝絵、人造石洗出

配景技法：人造石洗出

粘結材料：セメント

。



四獸(象)

題材出处：神話伝説

建築空間：前殿歩口

建築部位：竜辺壁堵

創作年代：不詳

職人担任：陳專友

題材技法：鏝絵、人造石洗出

配景技法：人造石洗出

粘結材料：セメント



麒麟

題材出处：神話伝説

建築空間：前殿歩口

建築部位：竜辺壁堵

創作年代：不詳

職人担任：

題材技法：鏝絵、人造石洗出

配景技法：人造石洗出

粘結材料：セメント





堯聘舜

題材出処：歴史典故、神話伝説

題材内容：

創作年代：不詳

職人担任：不詳

題材技法：交趾焼

配景技法：鏝絵、彩絵

粘結材料：モルタル、漆喰、セメント

配景技法：鏝絵、彩絵

建築空間：前殿歩口竜辺

建築部位：水車堵





渭水聘賢

題材出処：歴史典故、神話伝説

題材内容：

創作年代：不詳

職人担任：不詳

題材技法：交趾焼

配景技法：鏝絵、彩絵

粘結材料：モルタル、漆喰、セメント

配景技法：鏝絵、彩絵

建築空間：前殿歩口虎辺

建築部位：水車堵

。





麒麟呈祥（上幅）

題材出処：神話伝説
建築空間：正殿壁堵
建築部位：神龕
創作年代：不詳
職人担任：不詳
題材技法：鏤絵
配景技法：鏤絵、彩絵
粘結材料：セメント

劉海戲蟾蜍（下幅）

題材出処：神話伝説
建築空間：正殿壁堵
建築部位：神龕
創作年代：不詳
職人担任：不詳
題材技法：鏤絵
配景技法：鏤絵、彩絵
粘結材料：セメント



3. 暖暖安德宮



安德宮の全景外観（上図）と安德宮屋頂剪粘（下図）

左官装飾作品調査表



甘露寺

主題の施作技法：剪粘

配景技法：鏝絵、彩絵

粘結材料：モルタル、漆喰、セメント

建築空間：正殿歩口竜辺

建築部位：水車堵

創作年代：1959年



白虎堂

主題の施作技法：剪粘

配景技法：鏝絵、彩絵

粘結材料：モルタル、漆喰、セメント

建築空間：正殿歩口竜辺

建築部位：水車堵

創作年代：1959年





竜堵

題材出处：神話伝説

題材内容：趨吉避凶

建築空間：正殿歩口

建築部位：竜堵

創作年代：1959年

題材技法：鏝絵

配景技法：鏝絵、彩絵

剪粘素材：なし

粘結材料：セメント

断裂損害：なし

虎堵

題材出处：神話伝説

題材内容：趨吉避凶

建築空間：正殿歩口

建築部位：虎堵

創作年代：1959年

題材技法：鏝絵

配景技法：鏝絵、彩絵

剪粘素材：なし

粘結材料：セメント

断裂損害：なし





麒麟、洛書

題材出処：神話伝説
題材内容：趨吉避凶
建築空間：正殿歩口
建築部位：竜堵
創作年代：1959年
題材技法：鏤絵
配景技法：鏤絵、彩絵
粘結材料：セメント
断裂損害：なし



麒麟、葫蘆

題材出処：神話伝説
題材内容：趨吉避凶
建築空間：正殿歩口
建築部位：竜堵
創作年代：1959年
題材技法：鏤絵
配景技法：鏤絵、彩絵
粘結材料：セメント
断裂損害：なし



空城計

題材出処：三国演義

題材内容：戯曲

建築空間：正殿歩口

建築部位：正立面壁堵

創作年代：1959年

題材技法：鏤絵

配景技法：鏤絵、彩絵

剪粘素材：なし

粘結材料：セメント

職人担任：陳專友と派下弟子

断裂損害：なし



三英戰呂布

題材出処：三国演義

題材内容：戯曲

建築空間：正殿歩口

建築部位：正立面壁堵

創作年代：1959年

題材技法：鏤絵

配景技法：鏤絵、彩絵

剪粘素材：なし

粘結材料：セメント

職人担任：陳專友と派下弟子

断裂損害：なし



年年富貴

建築空間：正殿歩口
建築部位：格窗
創作年代：1959年
題材技法：鏤絵
配景技法：鏤絵、彩絵
剪粘素材：なし
粘結材料：セメント
断裂損害：なし



春花朵開

建築空間：正殿歩口
建築部位：格窗
創作年代：1959年
題材技法：鏤絵
配景技法：鏤絵、彩絵
剪粘素材：なし
粘結材料：セメント
断裂損害：なし



天水關

建築空間：正殿歩口

建築部位：樑枋

創作年代：1959年

題材技法：剪粘

配景技法：剪粘、鏤絵

粘結材料：セメント、モルタル、
漆喰



文王拖車

建築空間：正殿歩口

建築部位：樑枋

創作年代：1959年

題材技法：剪粘

配景技法：剪粘、鏤絵

粘結材料：セメント、モルタル、
漆喰



雷震子救父

題材出処：神話伝説

題材内容：

建築空間：正殿歩口

建築部位：水車堵

創作年代：1959年

題材技法：剪粘

配景技法：剪粘、鏤絵

粘結材料：セメント、モルタル、漆喰

職人担任：陳專友と派下弟子

断裂損害：なし



蟠桃會

題材出処：神話伝説

題材内容：相

建築空間：正殿

建築部位：樑枋

創作年代：1959年

題材技法：剪粘

配景技法：剪粘、鏤絵

粘結材料：セメント、モルタル、
漆喰

職人担任：陳專友と派下弟子

断裂損害：なし



蟠桃會

題材出処：神話伝説

題材内容：

建築空間：正殿

建築部位：樑枋

創作年代：1959年

題材技法：剪粘

配景技法：剪粘、鏤絵

粘結材料：セメント、モルタル、
漆喰

職人担任：陳專友と派下弟子

断裂損害：なし





走馬薦諸葛

題材出処：神話伝説

題材内容：

建築空間：正殿

建築部位：樑枋

創作年代：1959年

題材技法：剪粘

配景技法：剪粘、鏤絵

粘結材料：セメント、モルタル、
漆喰

職人担任：陳專友と派下弟子

断裂損害：なし



單刀赴會

題材出処：神話伝説

題材内容：

建築空間：正殿

建築部位：樑枋

創作年代：1959年

題材技法：剪粘

配景技法：剪粘、鏤絵

粘結材料：セメント、モルタル、
漆喰

職人担任：陳專友と派下弟子

断裂損害：なし



格窗

題材出処：章回小説

題材内容：戯曲

建築空間：偏殿壁堵

建築部位：格窗

創作年代：1959年

題材技法：鏤絵

配景技法：鏤絵、彩絵

剪粘素材：なし

粘結材料：セメント

断裂損害：なし

4. 麻豆代天府



麻豆代天府前殿の正立面（上図，筆者撮影）と麻豆代天府の正殿神龕（下図，筆者撮影）

左官装飾作品調査表



竜堵

題材出処：神話伝説

建築空間：前殿五門歩口

建築部位：竜辺壁堵

創作年代：癸卯年、1963年

職人担任：陳專友と派下弟子

題材技法：交趾焼

配景技法：交趾焼、彩絵

粘結材料：モルタル、漆喰、セメント

断裂損害：なし





虎堵

題材出処：神話伝説

建築空間：前殿五門歩口

建築部位：虎辺壁堵

創作年代：癸卯年、1963年

職人担任：陳專友と派下弟子

題材技法：交趾焼

配景技法：交趾焼、彩絵

粘結材料：モルタル、漆喰、セメント

断裂損害：なし

花鳥堵

題材含意：吉祥寓意

建築空間：前殿五門歩口

建築部位：壁堵

創作年代：癸卯年、1963年

職人担任：陳專友と派下弟子

題材技法：交趾焼

框堵施作技法：人造石洗出



花鳥堵

題材含意：吉祥寓意

建築空間：前殿五門歩口

建築部位：壁堵

創作年代：癸卯年、1963年

職人担任：陳專友と派下弟子

題材技法：交趾焼

框堵施作技法：人造石洗出



麒麟堵

題材含意：吉祥寓意

建築空間：前殿五門歩口

建築部位：壁堵

創作年代：癸卯年、1963年

職人担任：陳專友と派下弟子

題材技法：交趾焼

框堵施作技法：人造石洗出



四季平安

題材含意：吉祥寓意

建築空間：前殿五門歩口

建築部位：腰堵、裙堵

創作年代：癸卯年、1963年

職人担任：陳專友と派下弟子

題材技法：鏝絵、剪粘、彩絵

鏝絵材料：セメント

腰堵施作技法：磨石子

框堵施作技法：人造石洗出



四季平安

題材含意：吉祥寓意

建築空間：前殿五門歩口

建築部位：腰堵、裙堵

創作年代：癸卯年、1963年

職人担任：陳專友と派下弟子

題材技法：鏝絵、剪粘、彩絵

鏝絵材料：セメント

腰堵施作技法：磨石子

框堵施作技法：人造石洗出





八仙過海

題材出処：神話伝説

建築空間：前殿五門歩口

建築部位：壁堵門楣

創作年代：癸卯年、1963年

職人担任：陳專友と派下弟子

題材技法：交趾焼

配景技法：交趾焼、彩絵

粘結材料：モルタル、漆喰、セメント

断裂損害：なし





別徐庶

題材出处：三国演義

題材内容：

建築空間：前殿五門歩口

建築部位：壁堵

創作年代：癸卯年、1963年

職人担任：陳專友と派下弟子

題材技法：交趾焼

配景技法：交趾焼、彩絵

粘結材料：モルタル、漆喰、セメント

断裂損害：なし





火燒枇杷精

題材出処：封神演義

題材内容：

建築空間：前殿五門歩口

建築部位：壁堵

創作年代：癸卯年、1963年

職人担任：陳專友と派下弟子

題材技法：交趾焼

配景技法：交趾焼、彩絵

粘結材料：モルタル、漆喰、セメント





指鹿為馬

題材出处：典故伝説

題材内容：

建築空間：前殿五門歩口

建築部位：壁堵

創作年代：癸卯年、1963年

職人担任：陳專友と派下弟子

題材技法：交趾焼

配景技法：交趾焼、彩絵

粘結材料：モルタル、漆喰、セメント

断裂損害：なし





公明輔佐閻太師

題材出処：封神演義

題材内容：

建築空間：前殿五門歩口

建築部位：壁堵

創作年代：癸卯年、1963年

職人担任：陳專友と派下弟子

題材技法：交趾焼

配景技法：交趾焼、彩絵

粘結材料：モルタル、漆喰、セメント

ント

断裂損害：なし





比武招親

題材出处：典故伝説

題材内容：

建築空間：前殿五門歩口

建築部位：壁堵

創作年代：癸卯年、1963年

職人担任：陳專友と派下弟子

題材技法：交趾焼

配景技法：交趾焼、彩絵

粘結材料：モルタル、漆喰、セメント

断裂損害：なし





西岐大戦

題材出处：封神演義

題材内容：

建築空間：前殿五門歩口

建築部位：壁堵

創作年代：癸卯年、1963年

職人担任：陳專友と派下弟子

題材技法：交趾焼

配景技法：交趾焼、彩絵

粘結材料：モルタル、漆喰、セメント

断裂損害：なし





羅通比武

題材出処：典故伝説

建築空間：前殿虎辺

建築部位：壁堵

創作年代：癸卯年、1963年

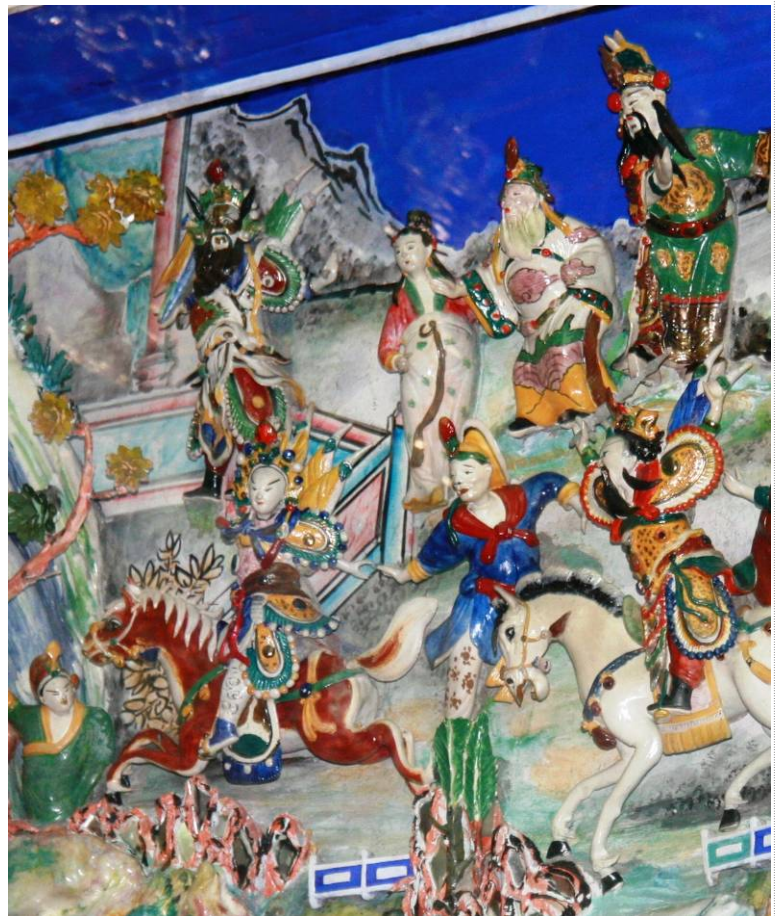
職人担任：陳專友と派下弟子

題材技法：交趾焼

配景技法：交趾焼、彩絵

粘結材料：モルタル、漆喰、セメント

断裂損害：なし





八美图

題材出处：典故伝説

建築空間：前殿虎辺

建築部位：壁堵

創作年代：癸卯年、1963年

職人担任：陳專友と派下弟子

題材技法：交趾焼

配景技法：交趾焼、彩絵

粘結材料：モルタル、漆喰、セメント

断裂損害：なし





四鳳亭

題材出処：典故伝説

建築空間：前殿虎辺

建築部位：壁堵

創作年代：癸卯年、1963年

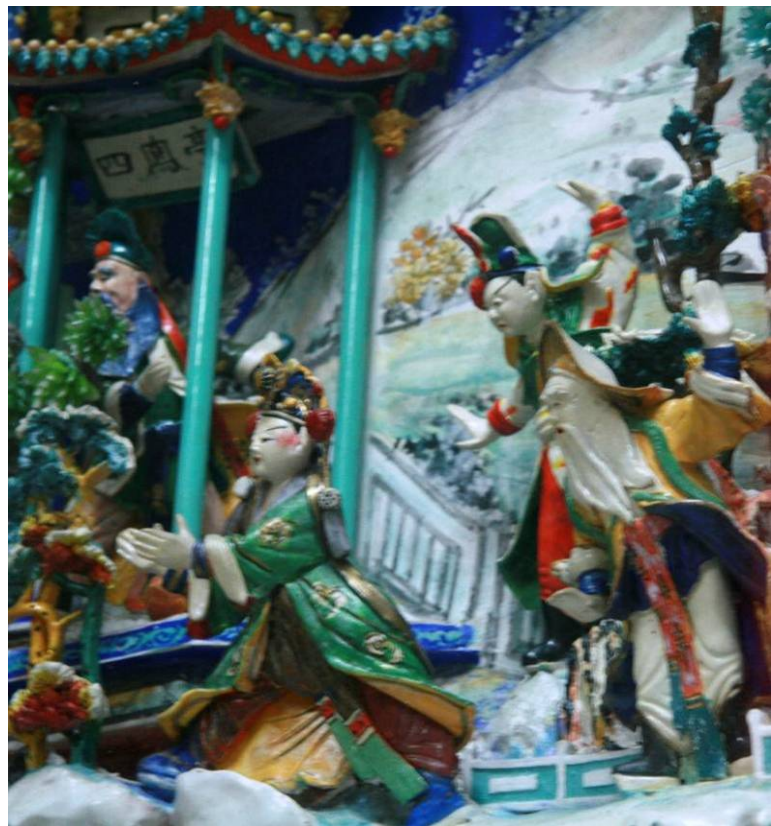
職人担任：陳專友と派下弟子

題材技法：交趾焼

配景技法：交趾焼、彩絵

粘結材料：モルタル、漆喰、セメント

断裂損害：なし



5. 嘉義慈濟宮



慈濟宮正立面（上図）與慈濟宮前殿竜辺大木棟架（下図）

左官装飾作品調査表



竜堵

題材出処：竜虎壁

題材内容：趨吉避凶

建築空間：前殿歩口竜辺

建築部位：壁堵

創作年代：1965～1967年

題材技法：交趾焼

配景技法：交趾焼、彩絵

剪粘素材：なし

粘結材料：モルタル、漆喰、セメント

断裂損害：なし





祈求吉慶

題材出処：諧音比喻

題材内容：招詳納福之意

建築空間：前殿歩口虎辺

建築部位：壁堵

創作年代：1965～1967年

題材技法：交趾焼

配景技法：モルタル、漆喰上色

剪粘素材：なし

粘結材料：モルタル、漆喰、セメント

断裂損害：なし





**四季平安
雙獅戲球**

題材出处：諧音比喻

題材内容：招詳納福之意

建築空間：前殿歩口虎辺

建築部位：壁堵

創作年代：1965~1967年

題材技法：交趾焼

配景技法：モルタル、漆喰上色

剪粘素材：なし

粘結材料：モルタル、漆喰、セメント

断裂損害：なし





虎堵

題材出処：竜虎壁

題材内容：趨吉避凶

建築空間：前殿歩口虎辺

建築部位：壁堵

創作年代：1965～1967年

題材技法：交趾焼

配景技法：交趾焼、彩絵

剪粘素材：なし

粘結材料：モルタル、漆喰、セメント

断裂損害：なし





祈求吉慶

題材出処：諧音比喻

題材内容：招詳納福之意

建築空間：前殿歩口虎辺

建築部位：壁堵

創作年代：1965～1967年

題材技法：交趾焼

配景技法：モルタル、漆喰上色

剪粘素材：なし

粘結材料：モルタル、漆喰、セメント

断裂損害：なし





四季平安 雙獅戲球

題材出処：諧音比喻

題材内容：招詳納福之意

建築空間：前殿歩口虎辺

建築部位：壁堵

創作年代：1965～1967年

題材技法：交趾焼

配景技法：モルタル、漆喰上色

剪粘素材：なし

粘結材料：モルタル、漆喰、セメント

断裂損害：なし





孔明獻空城計

題材出処：三国演義

題材内容：

建築空間：前殿竜辺

建築部位：壁堵

創作年代：1965~1967年

文化財登録：なし

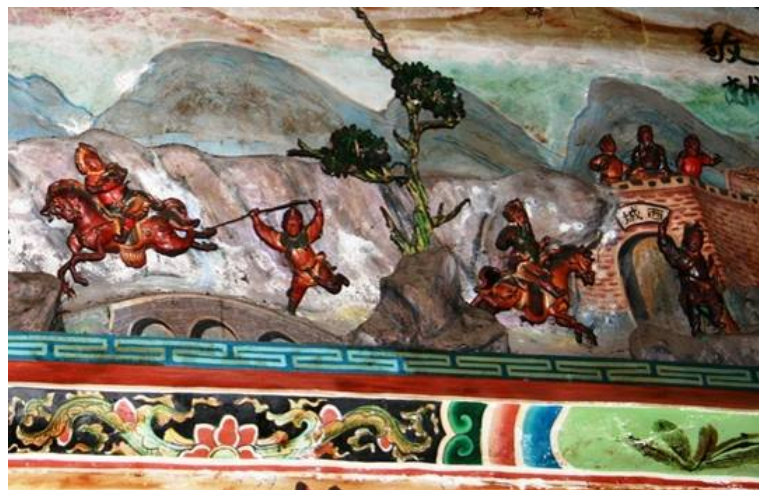
題材技法：交趾焼

配景技法：鏝絵、剪粘、しっくい

剪粘素材：ガラス

粘結材料：モルタル、漆喰、セメント

断裂損害：なし





摩天嶺

題材出处：薛仁貴征東

題材内容：

建築空間：前殿竜辺

建築部位：壁堵

創作年代：1965~1967年

文化財登録：なし

題材技法：交趾焼

配景技法：鏝絵、剪粘、、しっくい

剪粘素材：ガラス

粘結材料：モルタル、漆喰、セメント

断裂損害：なし





太白醉酒

主題の施作技法：鏝絵

配景技法：彩絵

建築空間：後殿竜辺壁堵

建築部位：壁堵

創作年代：1965～1967年



主題不詳

主題の施作技法：鏝絵

配景技法：彩絵

建築空間：後殿竜辺壁堵

建築部位：壁堵

創作年代：1965～1967年



典故伝説

主題の施作技法：交趾焼

配景技法：剪粘、彩絵

建築空間：歩口竜辺

建築部位：後水車堵

創作年代：1965～1967年



典故伝説

主題の施作技法：交趾焼

配景技法：剪粘、彩絵

建築空間：歩口竜辺

建築部位：前水車堵

創作年代：1965～1967年



主題不詳

主題の施作技法：交趾焼

配景技法：剪粘、彩絵

建築空間：正立面竜辺

建築部位：水車堵

創作年代：1965～1967年



主題不詳

主題の施作技法：交趾焼

配景技法：剪粘、彩絵

建築空間：正立面虎辺

建築部位：水車堵

創作年代：1965～1967年



封神演義

主題の施作技法：交趾焼

配景技法：剪粘、彩絵

建築空間：歩口虎辺

建築部位：後水車堵

創作年代：1965～1967年



封神演義

主題の施作技法：交趾焼

配景技法：剪粘、彩絵

建築空間：歩口虎辺

建築部位：前水車堵

創作年代：1965～1967年



憨番扛厝角

主題の施作技法：剪粘

配景技法：木構

建築空間：正立面竜辺

建築部位：塀頭

創作年代：1965～1967年



憨番扛厝角

主題の施作技法：剪粘

配景技法：木構

建築空間：正立面虎辺

建築部位：塀頭

創作年代：1965～1967年

6. 新莊慈惠堂



新莊慈惠堂正立面外觀（上図）と慈惠堂前歩口（下図）

左官装飾作品調査表

竜堵

(周處除三害)

題材出処：神話伝説

題材内容：

建築空間：前殿歩口

建築部位：竜辺壁堵

創作年代：1967年

題材技法：鏤絵彩絵、人造石洗出

配景技法：鏤絵彩絵、人造石洗出

粘結材料：セメント

混合材料：石材

断裂損害：なし





虎堵
(周處除三害)

題材出処：神話伝説

題材内容：建築空間：前殿歩口

建築部位：虎辺壁堵

創作年代：1967年

題材技法：鏤絵彩絵、人造石洗出

配景技法：鏤絵彩絵、人造石洗出

粘結材料：セメント

混合材料：石材

断裂損害：なし



南極仙翁

題材出処：歴史典故、神話伝説

建築空間：偏殿壁堵

建築部位：格窗

創作年代：1969年

題材技法：鏤絵

配景技法：鏤絵、彩絵

剪粘素材：なし

粘結材料：セメント

断裂損害：なし



麻姑獻瑞

題材出処：歴史典故、神話伝説

建築空間：偏殿壁堵

建築部位：格窗

創作年代：1969年

題材技法：鏤絵

配景技法：鏤絵、彩絵

剪粘素材：なし

粘結材料：セメント

断裂損害：なし

武侯彈琴退仲達

題材出处：三国演義

建築空間：正殿竜辺壁堵

建築部位：身堵

創作年代：1969年

題材技法：鏤絵、鍍金

配景技法：鏤絵

粘結材料：セメント

断裂損害：なし



三国演義

題材出处：三国演義

題材内容：歴史故事

建築空間：正殿竜辺壁堵

建築部位：身堵

創作年代：1969年

題材技法：鏤絵

配景技法：鏤絵、鍍金

剪粘素材：なし

粘結材料：セメント

断裂損害：なし



太師、少獅

建築空間：正殿虎辺壁堵

建築部位：格牆

創作年代：1969年

題材技法：鏤絵、鍍金

配景技法：鏤絵

粘結材料：セメント



麒麟回首

建築空間：正殿竜辺壁堵

建築部位：裙堵

創作年代：1969年

題材技法：鏤絵、鍍金

配景技法：鏤絵

粘結材料：セメント



麒麟回首

建築空間：正殿虎辺壁堵

建築部位：裙堵

創作年代：1969年

題材技法：鏤絵、鍍金

配景技法：鏤絵

粘結材料：セメント





題材出処：典故伝説
建築空間：前殿歩口
建築部位：樑枋
創作年代：1967年
題材技法：鏤絵、彩絵
配景技法：鏤絵、彩絵
粘結材料：セメント



封神演義
題材出処：神話伝説
建築空間：前殿歩口
建築部位：樑枋
創作年代：1967年
題材技法：鏤絵、彩絵
配景技法：鏤絵、彩絵
粘結材料：セメント

竜

題材出处：神話伝説
建築空間：前殿歩口
建築部位：插角
創作年代：1967年
題材技法：鏤絵、彩絵
配景技法：鏤絵、彩絵
粘結材料：セメント



竜

題材出处：神話伝説
建築空間：前殿歩口
建築部位：插角
創作年代：1967年
題材技法：鏤絵、彩絵
配景技法：鏤絵、彩絵
粘結材料：セメント
現況登録：鏤絵作品表面施作金漆
與彩絵，部分有汚損外，整體保存
尚稱完整。



花鳥

題材出处：神話伝説
建築空間：前殿歩口
建築部位：插角
創作年代：1967年
題材技法：鏤絵、彩絵
配景技法：鏤絵、彩絵
粘結材料：セメント



7. 芝山巖惠濟堂（市立文化財）



市立文化財芝山巖惠濟宮の外観（上図、筆者撮影）と惠濟宮の正立面（下図、筆者撮影）

左官装飾作品調査表



福路壽三仙

主題の施作技法：剪粘

粘結材料：モルタル、漆喰、セメント

建築空間：三川殿屋頂

建築部位：屋脊

創作年代：1969年



丹鳳朝陽

主題の施作技法：剪粘

粘結材料：モルタル、漆喰、セメント

配景技法：なし

建築空間：三川殿屋頂

建築部位：屋脊

創作年代：1969年



四獸（虎）

主題の施作技法：剪粘

粘結材料：モルタル、漆喰、セメント

建築空間：三川殿屋脊

創作年代：1969年





花鳥剪粘

主題の施作技法：剪粘

剪粘素材：ガラス

粘結材料：モルタル、漆喰、セメント

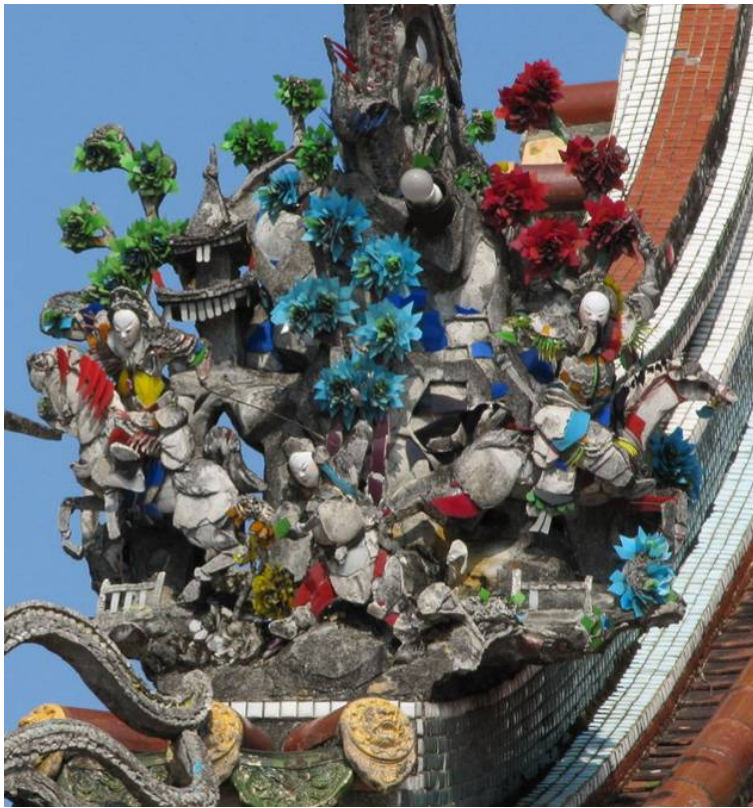
建築空間：三川殿屋頂

建築部位：屋脊、規帯

創作年代：1969年

文化財登録：市立文化財





排頭剪粘

主題の施作技法：剪粘

粘結材料：モルタル、漆喰、セメント

剪粘素材：ガラス

配景技法：剪粘、鏝絵

建築空間：三川殿屋頂規帯

建築部位：排頭

創作年代：1969年

文化財登録：市立文化財



排頭剪粘

主題の施作技法：剪粘

粘結材料：モルタル、漆喰、セメント

剪粘素材：ガラス

配景技法：剪粘、鏝絵

建築空間：三川殿屋頂規帯

建築部位：排頭

創作年代：1969年

文化財登録：市立文化財



排頭剪粘

主題の施作技法：剪粘

粘結材料：モルタル、漆喰、セメント

剪粘素材：ガラス

配景技法：剪粘、鏝絵

建築空間：三川殿屋頂規帯

建築部位：排頭

創作年代：1969年

文化財登録：市立文化財



排頭剪粘

主題の施作技法：剪粘

粘結材料：モルタル、漆喰、セメント

剪粘素材：ガラス

配景技法：剪粘、鏝絵

建築空間：三川殿屋頂規帯

建築部位：排頭

創作年代：1969年

文化財登録：市立文化財





竹林七賢

主題の施作技法：剪粘

粘結材料：モルタル、漆喰、セメント

剪粘素材：ガラス

配景技法：剪粘、鏝絵

建築空間：三川殿屋頂規帯

建築部位：排頭

創作年代：1969年

文化財登録：市立文化財



仙翁童子

主題の施作技法：剪粘

粘結材料：モルタル、漆喰、セメント

剪粘素材：ガラス

建築空間：山門屋頂

建築部位：屋脊

創作年代：1969年



主題不詳

題材出処：章回小説

題材内容：戯曲

建築空間：偏殿壁堵

建築部位：格窗

創作年代：1969年

題材技法：鏤絵

配景技法：鏤絵、彩絵

剪粘素材：なし

粘結材料：セメント

断裂損害：なし





主題不詳

題材出処：章回小説

題材内容：戯曲

建築空間：偏殿壁堵

建築部位：格窗

創作年代：1969年

題材技法：鏤絵

配景技法：鏤絵、彩絵

剪粘素材：なし

粘結材料：セメント

断裂損害：なし





南極仙翁

題材出処：歴史典故、神話伝説

題材内容：。

建築空間：偏殿壁堵

建築部位：格窗

創作年代：1969年

題材技法：鏤絵

配景技法：鏤絵、彩絵

剪粘素材：なし

粘結材料：セメント

断裂損害：なし



麻姑獻瑞

題材出処：歴史典故、神話伝説

題材内容：

建築空間：偏殿壁堵

建築部位：格窗

創作年代：1969年

題材技法：鏤絵

配景技法：鏤絵、彩絵

剪粘素材：なし

粘結材料：セメント

断裂損害：なし



楊宗保戰穆桂英

主題の施作技法：交趾焼

配景技法：鏝絵、交趾焼

建築空間：前殿歩口

建築部位：員光

創作年代：1969年



武將比武

主題の施作技法：交趾焼

配景技法：鏝絵、交趾焼

建築空間：前殿歩口

建築部位：員光

創作年代：1969年





武將帶騎

主題の施作技法：

作技法：鏤絵、交趾焼

建築空間：前殿歩口

建築部位：員光

創作年代：1969年



武將帶騎

主題の施作技法：交趾焼

配景技法：鏤絵、交趾焼

建築空間：前殿歩口

建築部位：員光

創作年代：1969年

。



太白醉酒

主題の施作技法：交趾焼

配景技法：鏝絵、交趾焼

建築空間：前殿歩口

建築部位：員光

創作年代：1969年



太白醉酒

主題の施作技法：交趾焼

配景技法：鏝絵、交趾焼

建築空間：前殿歩口

建築部位：員光

創作年代：1969年



樊江關

題材出処：隋唐演義

題材内容：

建築空間：三門牌樓

建築部位：樑枋

創作年代：1969年

題材技法：交趾焼

配景技法：剪粘、鏤絵

粘結材料：セメント、モルタル、漆喰

断裂損害：なし



香山五老

題材出处：隋唐演義

題材内容：

建築空間：三門牌樓

建築部位：樑枋

創作年代：1969年

題材技法：交趾燒

配景技法：剪粘、鏤絵

粘結材料：セメント、モルタル、
漆喰

断裂損害：なし





竜堵

雙獅戲球

題材出処：神話伝説

題材内容：趨吉避凶

建築空間：前殿歩口

建築部位：竜辺壁堵

創作年代：1969年

題材技法：鏤絵、彩絵

配景技法：

剪粘素材：なし

粘結材料：セメント

断裂損害：なし





虎堵

雙獅戲球

題材出処：神話伝説

題材内容：趨吉避凶

建築空間：前殿歩口

建築部位：竜辺壁堵

創作年代：1969年

題材技法：鏝絵、彩絵

配景技法：

剪粘素材：なし

粘結材料：セメント

断裂損害：なし



四鳳亭

題材出処：歴史典故、神話伝説

建築空間：前殿

建築部位：壁堵

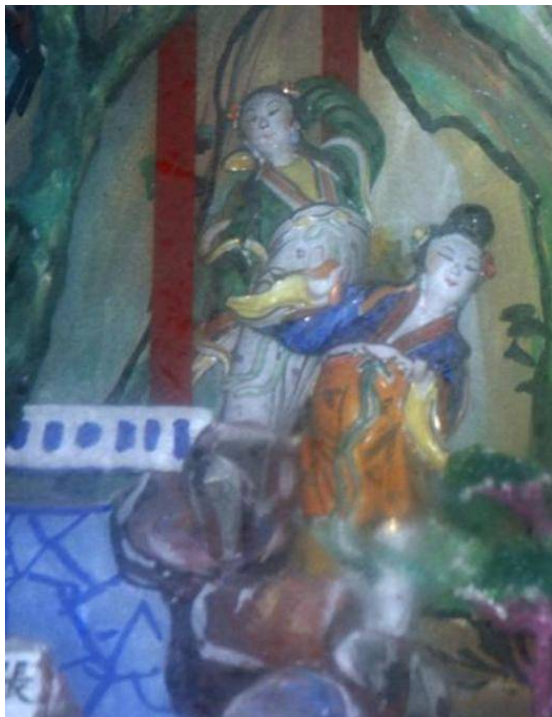
創作年代：1969年

題材技法：交趾焼

配景技法：剪粘、鏤絵

粘結材料：セメント、モルタル、漆喰

断裂損害：なし



八苑圖

題材出処：歴史典故、神話伝説

建築空間：前殿

建築部位：壁堵

創作年代：1969年

題材技法：交趾焼

配景技法：剪粘、鏤絵

粘結材料：セメント、モルタル、漆喰

断裂損害：なし



四季平安

麒麟

題材出処：神話伝説

題材内容：趨吉避凶

建築空間：偏殿

建築部位：壁堵

創作年代：1969年

題材技法：鏤絵

配景技法：鏤絵、彩絵

粘結材料：セメント

断裂損害：なし

